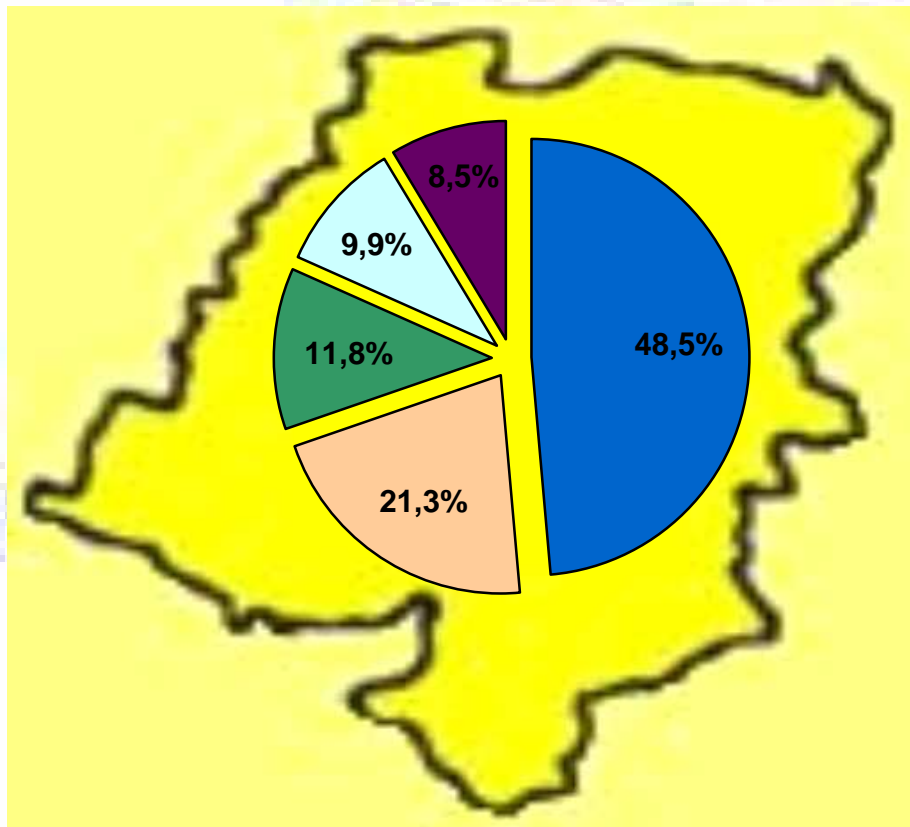




ZARZĄD WOJEWÓDZTWA OPOLSKIEGO

ANALIZA SYTUACJI NA RYNKU PRACY WOJEWÓDZTWA OPOLSKIEGO W 2011 ROKU



DLA SEJMIKU WOJEWÓDZTWA OPOLSKIEGO

OPOLE 2012

Analizę opracowało:
Obserwatorium Rynku Pracy WUP Opole

*Do opracowania analizy wykorzystano również dane z działalności
Wydziału Pośrednictwa Pracy i Koordynacji Systemów Zabezpieczenia Społecznego,
Wydziału Programowania i Wyboru Projektów,
Wydziału Ekonomiczno – Finansowego,
Centrum Informacji i Planowania Kariery Zawodowej,
Obserwatorium Rynku Pracy,
Wydziału Projektów Własnych i Przedsiębiorczości,
Wojewódzkiego Urzędu Pracy w Opolu
oraz podmiotów współrealizujących Regionalny Plan Działań na Rzecz Zatrudnienia
na 2011 rok.*

Przedruk analizy w całości lub w części
oraz wykorzystanie danych statystycznych w druku
dozwolone wyłącznie z podaniem źródła.

WOJEWÓDZKI URZĄD PRACY W OPOLU
Obserwatorium Rynku Pracy
ul. Głogowska 25c
45-315 Opole

SPIS TREŚCI

I. RYNEK PRACY	4
1. Podstawowe uwarunkowania	4
1.1. Sytuacja demograficzna	5
1.2. Sytuacja gospodarcza	7
2. Informacja o stanie i strukturze bezrobocia	11
2.1. Poziom i stopa bezrobocia	11
2.2. Zróżnicowanie terytorialne	14
2.3. Zmiany w poziomie bezrobocia	17
2.4. Struktura bezrobocia	20
2.4.1. Bezrobocie kobiet	20
2.4.2. Bezrobocie na wsi	20
2.4.3. Młodzież w wieku do 25 lat	21
2.4.4. Zwolnieni z przyczyn zakładu pracy	22
2.4.5. Bezrobotni bez prawa do zasiłku	23
2.4.6. Bezrobotni według wieku	24
2.4.7. Bezrobotni według wykształcenia	25
2.4.8. Bezrobotni według stażu pracy	26
2.4.9. Bezrobotni według czasu oczekiwania na pracę w miesiącach oraz długotrwale bezrobotni	27
2.4.10. Bezrobotni według zawodów i specjalności	29
3. Oferty pracy	30
3.1. Ofert pracy wg zawodów	30
3.2. Oferty pracy wg powiatów	32
4. Poradnictwo zawodowe	34
5. Szkolenia	35
6. Staż i przygotowanie zawodowe w miejscu pracy	36
7. Kluby pracy	36
8. Wydatki Funduszu Pracy	37
II. DZIAŁANIA WOJEWÓDZKIEGO URZĘDU PRACY NA RZECZ ŁAGODZENIA SKUTKÓW BEZROBOCIA W WOJEWÓDZTWIE OPOLSKIM	38
1. Działania Wojewódzkiego Urzędu Pracy w Opolu	38
1.1. Regionalny Plan Działań na Rzecz Zatrudnienia na 2011 rok	39
1.2. Działania wdrażające Europejski Fundusz Społeczny	41
1.3. Sklep z Pracą „OFERTA”	43
2. Instytucjonalna obsługa klientów Wojewódzkiego Urzędu Pracy	46
3. Działalność badawcza rynku pracy	54
4. Projekty własne	55
III. PODSUMOWANIE	57
Załącznik nr 1	62
Wybrane kategorie bezrobotnych w podziale na miasta i gminy województwa opolskiego według stanu na 31 grudnia 2011 roku	

I. RYNEK PRACY

1. Podstawowe uwarunkowania

Podrozdział ten stanowi najogólniejszy zarys uwarunkowań, które dotyczą regionu opolskiego i związane są w mniej lub bardziej bezpośredni sposób z rynkiem pracy. Są one pewnym tłem, kontekstem przez pryzmat którego należy patrzeć na zjawiska zachodzące w województwie czy wielkość liczb opisujących zjawiska społeczno-gospodarcze. Ich wskazanie bez wątpienia pozwala zwrócić uwagę na pewne cechy dość mocno różnicujące region opolski od innych. Właściwie jest to pewien konglomerat wzajemnie powiązanych cech, odciskających się na demografii, gospodarce czy zjawiskach rynku pracy.

Wśród podstawowych uwarunkowań społeczno-gospodarczych województwa opolskiego (które nie uległy zmianie, więc zostają tu przytoczone z analiz ubiegłorocznych) wymienić należy:

- 1) najmniejszą powierzchnię terytorialną wśród wszystkich województw,
- 2) strukturę demograficzną ludności, której efektem jest duża skala migracji zarobkowej do krajów Unii, „tradycje” migracyjne związane z możliwością zarobkowania w Niemczech przez znaczną część ludności na długo przed akcesją Polski do UE, „migracyjny” model życia (eurosieroctwo, wzór, wg którego mężczyzna pracuje za granicą a kobieta pozostaje bierna zawodowo) oraz sytuacja „styku” kulturowego ludności autochtonicznej i napływowej,
- 3) graniczenie z dużymi, prężnymi gospodarczo województwami oraz z Republiką Czeską,
- 4) tranzytowe położenie w układzie komunikacyjnym przestrzeni europejskiej i krajowej,
- 5) rozwiniętą sieć szkół wyższych,
- 6) wysoką kulturę rolną stanowiącą dobry fundament dla przemysłu przetwórczego,
- 7) potencjalne możliwości aktywizacji przejść granicznych, terenów przy autostradzie A4 oraz istnienie euroregionów.

1.1. Sytuacja demograficzna

Na koniec 2010 roku Opolszczyznę zamieszkiwało 1 028 585¹ osób i jest to mniej o 2 512 osób niż w analogicznym momencie roku 2009. Zmiana ta wpisuje się w trwający już od wielu lat proces zmniejszania się liczby mieszkańców Opolszczyzny, związany z ujemnym przyrostem naturalnym i saldem migracji. Ilustracją tego jest poniższa tabela, stanowiąca prognozę demograficzną GUS dla województwa. Według niej w roku 2035 Opolszczyznę będzie zamieszkiwać 897 090 osób, co oznacza spadek liczby ludności o 13% wobec stanu mierzonego w grudniu ubiegłego roku. Warto jednak zwrócić uwagę, porównując prognozowaną a rzeczywistą liczbę ludności w roku 2010, na pewien „pesymizm prognostyczny” – w rzeczywistości spadek wielkości populacji był mniejszy od prognozowanego. Jednak najbardziej wiarygodnych danych dostarczą wyniki Narodowego Spisu Powszechnego 2011 (nie opublikowane w chwili tworzenia niniejszego dokumentu).

Tabela nr 1.

Prognozowane zmiany stanów ludności w latach 2008 – 2035

Lata	Ludność ogółem	0 – 17 lat	18 – 44 lat	45 – 59/ 64 lata	60+ / 65+ lata
		zmiana	zmiana	zmiana	zmiana
2008	1 032 591	-6 296	-2 709	2 130	2 378
2010	1 023 314	-4 208	-3 868	740	2 571
2015	999 670	-12 532	-22 268	-10 751	21 907
2020	978 498	-4 338	-30 504	-10 118	23 788
2025	956 326	-4 429	-37 297	1 061	17 953
2030	928 427	-13 726	-37 264	13 032	10 159
2035	897 090	-15 040	-27 648	3 536	7 815

Ponieważ prognoza demograficzna ma charakter stały (dopóki nie doczeka się kolejnej aktualizacji, być może po ubiegłorocznym spisie powszechnym), uwagi z niej płynące pozostają w zasadzie identyczne jak w latach 2009-2010 i obejmują:

- trwałość tendencji do obniżania się liczby ludności,
- wyraźną dysproporcję w zmianach liczebności mieszkańców rozpatrywanych wg kategorii wiekowych, polegającą na widocznym zmniejszeniu wielkości populacji osób w wieku

¹ Za: *Biuletyn Statystyczny Województwa Opolskiego. Grudzień 2011 roku* (<http://www.stat.gov.pl>)

przedprodukcyjnym i w wieku produkcyjnym mobilnym oraz rosnącej podaży pracy ze strony roczników uznanych za niemobilne (powyżej 44 roku życia),

- niekorzystny charakter zmian w kontekście rynku pracy, zwłaszcza w latach 2015-2025.

Obraz demograficzny województwa opolskiego byłby mocno zakłócony bez szerszego ujęcia zjawiska migracji zarobkowych. Prowadzone od kilku lat obserwacje, zwłaszcza w zakresie migracji autochtonicznej i nieautochtonicznej ludności wiejskiej, pokazały przede wszystkim olbrzymią skalę zjawiska (szacunki przekraczające liczbę 100 tys. mieszkańców korzystających – w różnych formach – z zarobkowania poza granicami Polski) oraz konsekwencje dla rynku pracy (m.in. „zafałszowane” wartości oficjalnych wskaźników, dezaktywizacja kobiet, nierównomierny rozwój przestrzenny). Przeprowadzone w roku 2010 badania², po raz pierwszy obejmujące również miasta regionu, rzuciły zdecydowanie więcej światła na aktualny obraz sytuacji migracyjnej województwa, również w kontekście sytuacji „pokryzysowej”. Ustaliły one m.in., że:

- szacunkowa liczba mieszkańców województwa podejmujących w jakiejkolwiek formie pracę za granicą wynosi ok. 115 tys. osób z rzeczywistej liczby 925 tys. mieszkańców,
- szacunkowa liczba mieszkańców miast podejmujących pracę za granicą to 77 tys. osób (w tym 49,9 tys. na stałe), a więc ok. 2/3 ogółu,
- wśród pracujących za granicą obecnie jedynie 33,7 tys. stanowi ludność autochtoniczna, a 81,3 tys. to ludność nie posiadająca podwójnego obywatelstwa,
- w latach 2008-2010 w sposób istotny zmniejszyła się migracja z terenów wiejskich, zwłaszcza ludności autochtonicznej (w latach tych liczba pracujących za granicą zmniejszyła się o ok. 10%, a liczba pracujących w Polsce wzrosła o ok. 15%),
- szacunkowa kwota zarabiana globalnie przez migrantów to 5,9 mld zł, z uwagi na wysoki poziom konsumpcji tych środków zyskuje na tym budżet państwa z tytułu podatku VAT, tracą natomiast opolskie gminy.

Na sytuację demograficzną regionu wpływ wywiera także ujemne od lat saldo migracji. Według danych GUS³ w roku 2008 wyniosło ono w liczbach bezwzględnych –3 335, w roku 2009 –1 723 a w roku 2011 – 1 793, z czego 98% przypada na miasta.

² R. Jończy, *Migracje zarobkowe w województwie opolskim w latach 2008-2010 oraz ich wpływ na rynek pracy i sferę fiskalną samorządów terytorialnych*, Opole 2010. Badania przeprowadzone w ramach projektu pn. *Opolski System Informacji Społeczno-Gospodarczej* i dostępne na stronie www.osisg.opolskie.pl

³ Por. *Rocznik statystyczny województwa opolskiego 2011* (http://www.stat.gov.pl/opole/38_PLK_HTML.htm).

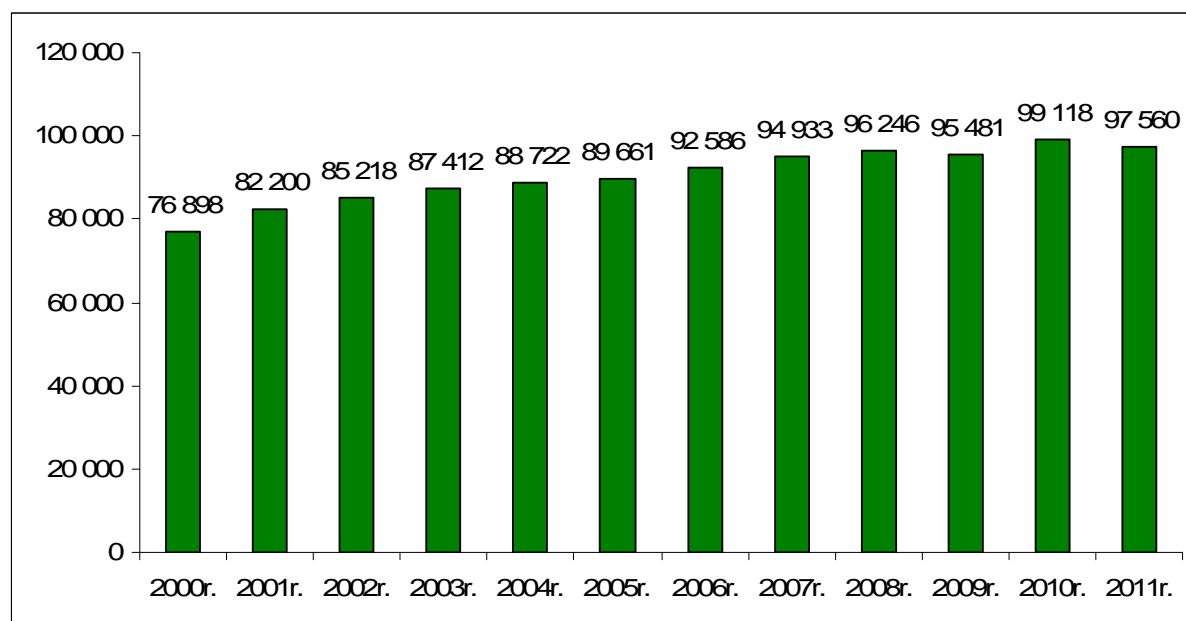
1.2. Sytuacja gospodarcza⁴

1.2.1 Podmioty gospodarcze

W grudniu 2011 roku na terenie województwa zarejestrowanych było ponad 97,5 tysiąca podmiotów gospodarczych. Oznacza to, że rok 2011, podobnie jak i 2009, stanowił wyłom w wieloletniej tendencji zwiększania się poziomu przedsiębiorczości w województwie. Bez wątplenia spadek ten można częściowo tłumaczyć aktualizacją rejestru REGON, która miała miejsce w kwietniu 2011 roku (w jej wyniku wielkość rejestru zmniejszyła się o 1,3 tys. jednostek).

Wykres nr 1.

Liczba podmiotów gospodarczych zarejestrowanych w systemie REGON



W porównaniu z końcem roku 2010, na koniec 2011 r. odnotowano spadek liczby podmiotów w większości sekcji wg PKD. Największy nastąpił w obszarze „Handel, naprawa pojazdów samochodowych” (o 991 przedsiębiorstw), „Transport i gospodarka magazynowa” (o 351 przedsiębiorstw) oraz „Budownictwo” (142 przedsiębiorstwa). W wymiarze procentowym najpoważniejszy regres dotyczył sektora „Transport i gospodarka magazynowa” (spadek o 6,6%) oraz „Działalność finansowa i ubezpieczeniowa” (spadek o 4,0%). Z kolei najistotniejszy przyrost liczby podmiotów miał miejsce w obrębie sekcji „Obsługa rynku

⁴ Podrozdział opracowano z wykorzystaniem danych opolskiego Urzędu Statystycznego.

nieruchomości” (o 180 podmiotów i 2,3%) oraz „Informacja i komunikacja” (o 82 podmioty i 5,0%). Przyglądając się strukturze przedsiębiorczości na Opolszczyźnie na koniec 2011 roku, warto wskazać jej kilka typowych cech:

- dominacja sektora prywatnego, skupiającego 95,7% ogółu zarejestrowanych podmiotów,
- koncentracja działalności w obrębie trzech sekcji gospodarki: „Handel, naprawa pojazdów samochodowych” (26,0%), „Budownictwo” (13,5%), „Przemysł” (9,1%),
- w przekroju powiatowym przodują powiaty duże, z dużą ilością miast bądź powiązane ze stolicą województwa (Opole – 20,5% ogółu przedsiębiorstw, powiat nyski – 13,9%, powiat opolski – 11,7%, powiat brzeski – 10,1%).

1.2.2 Zatrudnienie

Analizując problem wielkości zatrudnienia w przekroju dwóch wskaźników: przeciętnego zatrudnienia w sektorze przedsiębiorstw oraz wyników BAEL stwierdzić można:

- niewielki wzrost przeciętnego zatrudnienia w sektorze przedsiębiorstw o 0,2%, do poziomu 96,8 tys. osób w całym 2011 roku, przy czym za wzrost ten odpowiada zmiana stanu zatrudnienia w sektorze prywatnym (w publicznym nastąpił spadek o 25,2%),
- spadek liczby pracujących w III kwartale 2011 wg BAEL wobec II kwartału tegoż roku oraz wobec III kwartału 2010 roku,
- nadal utrzymująca się tendencja, zapoczątkowana w III kwartale 2009, do utrzymywania się wyższej liczby pracujących od liczby biernych zawodowo, przede wszystkim z uwagi na ich przejście do kategorii osób poszukujących pracy (bezrobotnych).

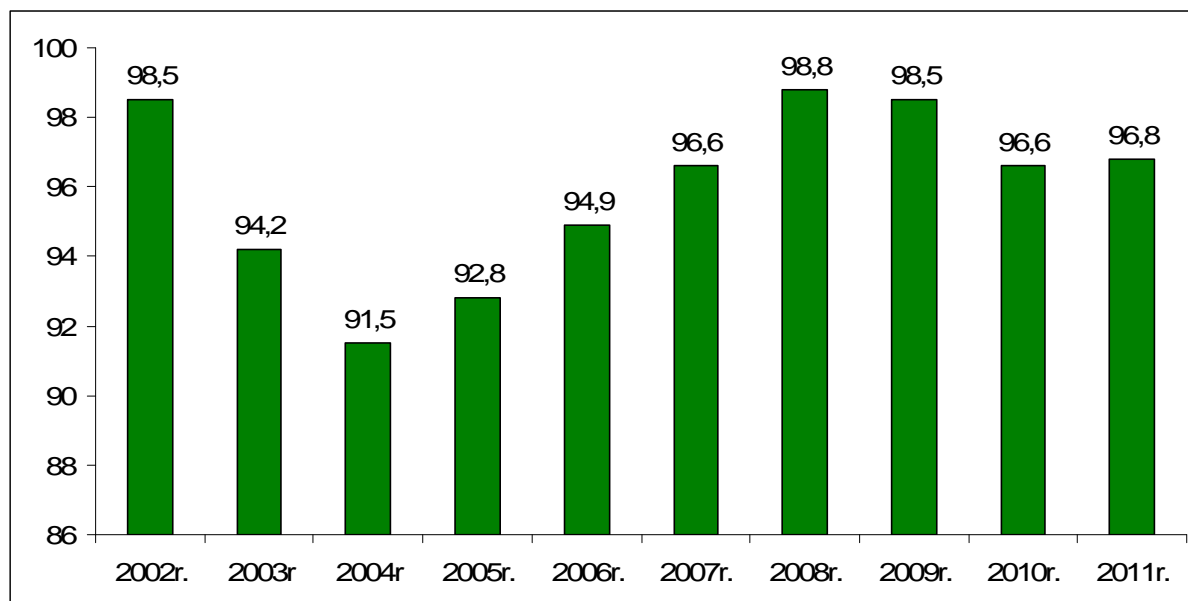
Tabela nr 2.

Wybrane wskaźniki aktywności ekonomicznej ludności (wg BAEL)

Okresy	Ludność			Współczynnik aktywności zawodowej	Wskaźnik zatrudnienia
	Ogółem	w tym			
		Pracujący	Bierni		
	w tys				
II kwartał 2010	756	367	355	53,0	48,5
III kwartał 2010	770	376	359	53,4	48,8
II kwartał 2011	754	370	347	54,0	49,1
III kwartał 2011	760	369	356	53,3	48,6

Wykres nr 2.

Przeciętne zatrudnienie w sektorze przedsiębiorstw w latach 2002 – 2011 (w tys. osób)



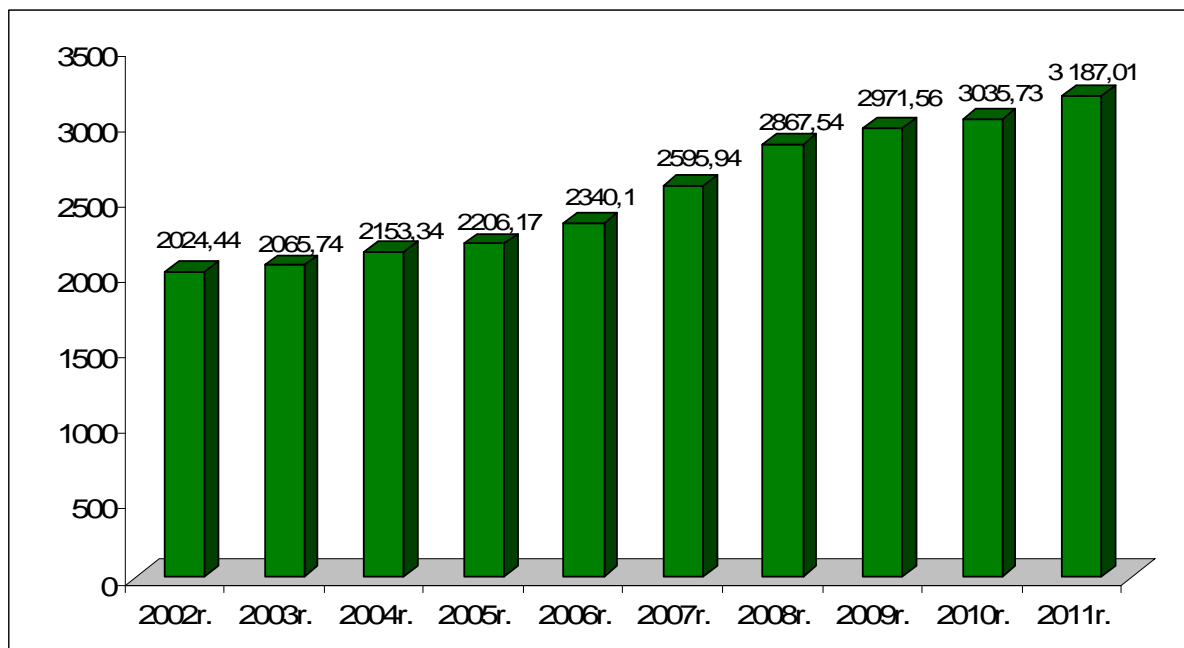
1.2.3 Inne wskaźniki sytuacji gospodarczej

Wśród innych zjawisk istotnych dla sytuacji gospodarczej w województwie w porównaniu z rokiem 2010 wymienić należy:

- wzrost przeciętnego miesięcznego wynagrodzenia brutto w sektorze przedsiębiorstw w okresie styczeń – grudzień 2011 do poziomu 3 187,01 PLN, tj. wyższego o 5,0% od stanu na rok 2010; jest to przedłużenie wieloletniej już tendencji do wzrostu wynagrodzeń, chociaż warto zwrócić uwagę na osłabienie tempa tego zjawiska (w roku 2008 wynagrodzenia wzrosły o 10,5%, a w 2009 o 3,3, w 2010 o 2,2%),

Wykres nr 3.

Przeciętne wynagrodzenie w sektorze przedsiębiorstw w latach 2002 – 2011 (w PLN)



- spadek liczby oddanych do użytku mieszkań (w okresie styczeń – grudzień 2011 oddano 1 728 mieszkań, o 19,6% mniej niż przed rokiem). Ponadto zauważyć także należy widoczny spadek liczby wydanych pozwoleń na budowę (o 12,4%) przy jednoczesnym wzroście liczby mieszkań, których budowę rozpoczęto (o 15,2%) wobec tego samego okresu 2010 roku,
- spadek nakładów inwestycyjnych o 3,3% (we wrześniu 2011 roku wynosiły one 829 224 tys. zł, podczas gdy we wrześniu 2010 r.: 857 793 tys. zł),
- wzrost wartości produkcji sprzedanej przemysłu w całym 2011 roku o 10,5%,
- spadek wielkości produkcji budowlano-montażowej w całym 2011 roku o 0,4%.
- wzrost wartości sprzedaży hurtowej (o 19,1%) i detalicznej (o 13,5%) w ciągu 12 miesięcy 2011 roku.

Ważnym miernikiem rozwoju regionalnej gospodarki, mającym bezpośredni wpływ na oblicze rynku pracy, jest zdolność generowania nowych miejsc pracy. W przeciągu I-III kwartału ubiegłego roku duże, średnie i małe podmioty gospodarki wytworzyły ogółem 10 135 nowych miejsc zatrudnienia, z czego:

- 1 255 przypadło na sektor publiczny, 8 880 na sektor prywatny,
- 3 525 przypadło na podmioty małe, 3 149 na średnie, 3 191 na duże.

W ocenie atrakcyjności inwestycyjnej województw, dokonywanej corocznie przez Instytut Badań nad Gospodarką Rynkową⁵, województwo opolskie zajęło w 2011 roku 11 pozycję, o dwa miejsca niższą niż w roku 2010. Przy klasyfikowaniu województw bierze się tu pod uwagę 7 czynników – spośród nich Opolszczyzna najwyższe miejsce zajęła w kategorii „infrastruktura gospodarcza” (4 miejsce), „bezpieczeństwo powszechne” (7 miejsce) oraz „dostępność transportowa” (7 miejsce). Przeciętnie oceniono „rynek zbytu” – 10 miejsce, bardzo nisko: „aktywność wobec inwestorów” (12 miejsce), „koszty i zasoby pracy” (12 miejsce) oraz „infrastrukturę społeczną” (15 miejsce).

2. Informacja o stanie i strukturze bezrobocia

2.1. Poziom i stopa bezrobocia

Na koniec 2011 roku w województwie opolskim było zarejestrowanych 48 029 bezrobotnych i liczba ta była niższa od uzyskanej z końcem roku 2010 o 746 osób (spadek o 1,5%). Poniżej zaprezentowane zostały zmiany zachodzące w poziomie bezrobocia od roku 2000 do końca 2011 roku.

Tabela nr 3.

Liczba bezrobotnych zarejestrowanych w województwie opolskim w latach 2000 – 2011 (stan w końcu okresu)

Wyszczególnienie	Liczba bezrobotnych	Przyrost lub spadek do roku wcześniejszego	
		w liczbach	w %
2000	69 311	9 835	16,5
2001	78 557	9 246	13,3
2002	83 436	4 879	6,2
2003	81 623	-1 813	-2,2
2004	74 553	-7 070	-8,7
2005	69 396	-5 157	-6,9
2006	60 058	-9 338	-13,5
2007	43 338	-16 720	-27,8

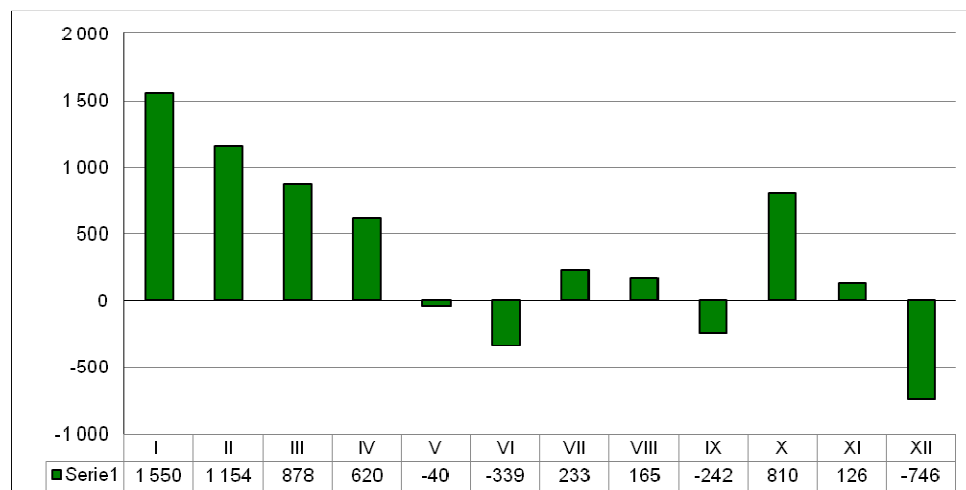
⁵ Dane za stronę: http://ibnrg.pl/index.php/pl/lewe_menu/atrakcyjnosc_inwest_wojewodztw

2008	35 698	-7 640	-17,6
2009	47 129	11 431	32
2010	48 775	1 646	3,5
2011	48 029	-746	-1,5
Przyrost lub spadek do analogicznego m-ca roku 2010			
Styczeń	53 718	1 550	3,0
Luty	54 169	1 154	2,2
Marzec	52 438	878	1,7
Kwiecień	49 332	620	1,3
Maj	47 034	-40	-0,1
Czerwiec	45 079	-339	-0,7
Lipiec	44 856	233	0,5
Sierpień	44 837	165	0,4
Wrzesień	45 215	-242	-0,5
Październik	45 209	810	1,8
Listopad	45 976	126	0,3
Grudzień	48 029	-746	-1,5

Dla zobrazowania zmian w poziomie bezrobocia na przestrzeni ubiegłego roku sporządzono wykres nr 4, gdzie punktem odniesienia jest stan z końca analogicznego okresu roku 2010. Widać na nim wyraźnie znaczną zmienność zjawiska. Od stycznia do kwietnia 2011 roku liczba bezrobotnych była wyższa wobec analogicznych miesięcy 2010 roku, po czym nastąpił okres naprzemiennych spadków i wzrostów. Ostatecznie w końcu 2011 roku liczba bezrobotnych zmniejszyła się o 1,5% (746 osób) wobec końca 2010 roku.

Wykres nr 4.

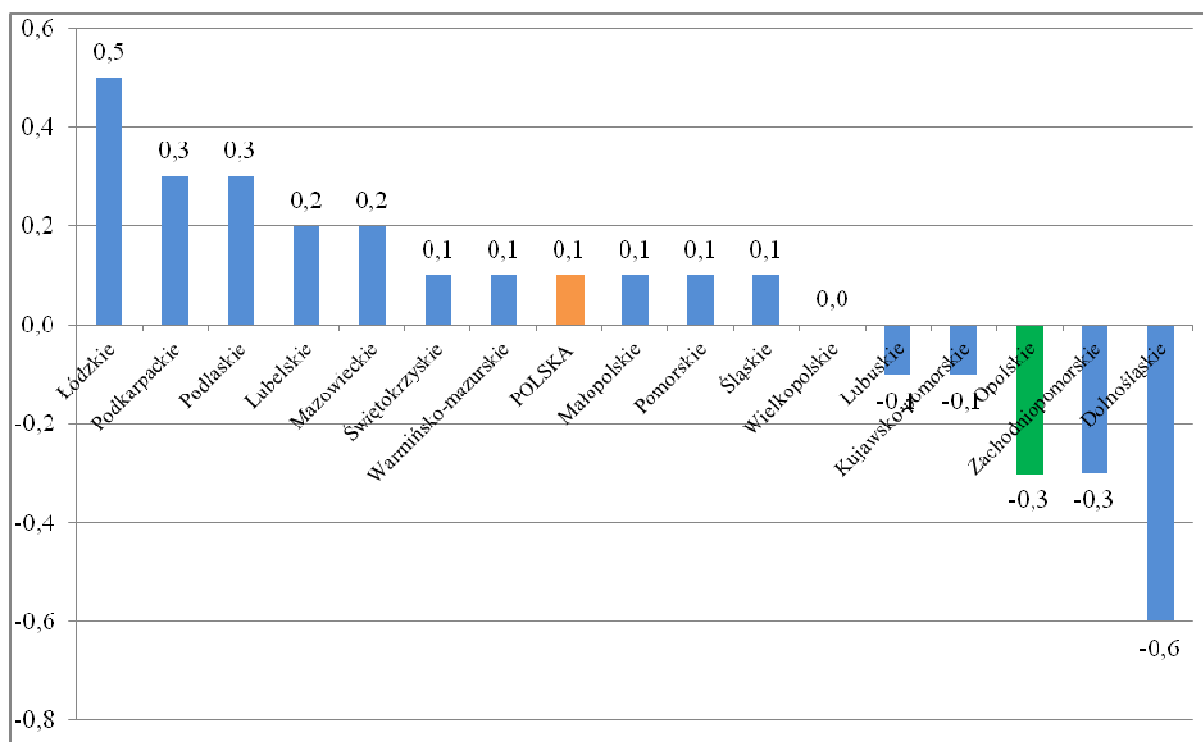
Zmiany w poziomie bezrobocia na przestrzeni roku 2011 wobec analogicznych miesięcy 2010 roku



Bezrobotni zarejestrowani w końcu grudnia 2011 roku w województwie opolskim stanowili 13,3% ludności aktywnej zawodowo, co oznacza spadek o 0,3 punktu procentowego w porównaniu z rokiem poprzedzającym. Pod względem wielkości wskaźnika natężenia bezrobocia zajmujemy 8 miejsce w kraju (w roku 2010 było to miejsce 9). Stopa bezrobocia pozwala na ukazanie różnic w natężeniu zjawiska sygnalizując stopień zagrożenia w układzie terytorialnym w skali wojewódzkiej jak i krajowej. W analizowanym okresie bezrobocie w kraju wyniosło 12,5%, co oznacza, iż poziom bezrobocia na Opolszczyźnie przekroczył wartość krajową o 0,8 punktu procentowego (na koniec roku 2010 było to 1,2 punktu procentowego).

Wykres nr 5.

Zmiana stopy bezrobocia w końcu roku 2011 wobec końca roku 2010 w poszczególnych województwach (w %)



Jak wskazuje powyższy wykres, w końcu roku najmniej korzystną sytuację na rynku pracy, wyrażoną największą różnicą w stopie bezrobocia pomiędzy grudniem 2010 a 2011 roku, odnotowano w województwach: łódzkim, podkarpackim oraz podlaskim. Opolszczyzna znajduje się wśród niewielu regionów notujących poprawę sytuacji (spadek o 0,3 pp.) w towarzystwie województw zachodniopomorskiego oraz dolnośląskiego.

2.2. Zróżnicowanie terytorialne

Cechą endemiczną województwa opolskiego jest znaczne zróżnicowanie terytorialne zjawiska bezrobocia. Na koniec grudnia 2011 roku stopa bezrobocia w poszczególnych powiatach wahała się od 6,2% w powiecie opolskim grodzkim do 20,9% w powiecie brzeskim. Systematycznie analizowany poziom natężenia bezrobocia wskazuje, że od lat najtrudniejsza sytuacja ma miejsce w powiatach: brzeskim, nyskim, namysłowskim i prudnickim.

Tabela nr 4.

Liczba bezrobotnych, stopa bezrobocia oraz wzrost/spadek bezrobocia odnotowane w trakcie roku 2011

<i>Powiaty</i>	<i>Stopa bezrobocia na dzień 31.12.2011</i>	<i>Liczba bezrobotnych według stanu na dzień 31.12.2010</i>	<i>Liczba bezrobotnych według stanu na dzień 31.12.2011</i>	<i>Wzrost / spadek bezrobocia w porównaniu do końca grudnia 2010</i>	<i>Dynamika grudzień 2010 = 100%</i>
OGÓŁEM	13,3	48 775	48 029	-746	98,5
brzeski	20,9	6 078	6 282	204	103,4
głubczycki	17,9	3 025	3 050	25	100,8
k - kozielski	12,9	4 508	4 484	-24	99,5
kluczborski	15,3	3 310	3 283	-27	99,2
krapkowicki	10,1	2 730	2 531	-199	92,7
namysłowski	18,2	2 661	2 608	-53	98,0
nyski	18,9	8 770	8 599	-171	98,1
oleski	10,0	2 128	2 438	310	114,6
Opole- miasto	6,2	4 479	4 322	-157	96,5
opolski	12,4	4 948	4 715	-233	95,3
prudnicki	18,0	3 464	3 368	-96	97,2
strzelecki	10,4	2 674	2 349	-325	87,8

Ogólny spadek liczby zarejestrowanych bezrobotnych w skali województwa widoczny był również w większości powiatów. Najwyższy spadek odnotowany został w powiecie strzeleckim (o 325 osób). Również ten powiat charakteryzował się największą dynamiką spadku (12,2%). Liczba bezrobotnych wzrosła jedynie w trzech powiatach; w liczbach bezwzględnych wzrost ten najbardziej odczuł powiat oleski (o 310 osób w stosunku do

grudnia 2010 roku), a w dalszej kolejności powiaty: brzeski (o 204 osoby) i głubczycki (o 25 osób). Powiat oleski odnotował również największą dynamikę wzrostu (14,6%).

2.3. Zmiany w poziomie bezrobocia

W 2011 roku do urzędów pracy zgłosiło się 72 201 osób, które uzyskały status bezrobotnych i jest to o 19 493 osoby mniej niż w roku 2010. Tradycyjnie już ruch ten nasilił się w II półroczu (I półrocze 2010 – 42 854 osób, II półrocze 2010 – 48 840 osób ; I półrocze 2011 – 34 405 osób, II półrocze 2011 – 37 796 osób). Jest to zjawisko, które powtarza się corocznie i wynika przede wszystkim z rytmu pór roku oraz cyklu edukacyjnego, co niesie ze sobą następujące zjawiska:

- napływ osób po zakończeniu prac krótkookresowych, sezonowych oraz zawieranych na czas określony,
- zmniejszanie zatrudnienia ze względu na okres zimowy, zwłaszcza w branży budowlanej,
- napływ osób po zakończeniu prac sezonowych za granicą w krajach Unii Europejskiej,
- rejestracja bezrobotnych absolwentów po ukończeniu szkół.

Wśród nowo rejestrowanych bezrobotnych dominowały osoby powracające po raz kolejny do grona bezrobotnych (80,5%). Istotną część nowych rejestracji stanowiły ponadto osoby, które ukończyły programy subsydiowane organizowane przez powiatowe urzędy pracy i tak:

- po robotach publicznych – 890 osób (2010 rok – 1 889 osób),
- po szkoleniach – 2 465 osób (2010 rok – 6 616 osób),
- po stażach – 5 635 osób (2010 rok – 9 751 osób),
- po pracach społecznie użytecznych 2 141 osób – (2010 rok – 3 848 osób).

Należy w tym miejscu zauważyć, iż nastąpił spadek uczestnictwa osób bezrobotnych w programach subsydiowanych, szczególnie w zakresie robót publicznych i staży. Jest to spowodowane m.in. zmniejszeniem zasobów Funduszu Pracy, z którego pochodzi wsparcie subsydiowane.

W omawianym okresie 14 113 osób (tj. 19,5% wszystkich rejestracji) zgłosiło się do urzędów pracy po raz pierwszy. Porównując te informacje z danymi za rok 2010 można zauważyć wzrost tego wskaźnika o 0,7 pp.

W ciągu całego 2011 roku pracownicy powiatowych urzędów pracy wyłączyli z ewidencji bezrobotnych 72 947 osób i jest to o 17 101 osób mniej niż w roku ubiegłym. Tak gwałtowny spadek związany jest ze znaczącym spadkiem napływu do bezrobocia. Głównym powodem wyrejestrowań były podjęcia pracy, które w omawianym okresie stanowiły 44,1% odpływu (rok wcześniej 38,6%). W liczbach bezwzględnych wyłączenia z ewidencji z tytułu podjęcia pracy wyniosły 32 198 osób i na tle roku 2010 było to o 2 569 osób mniej.

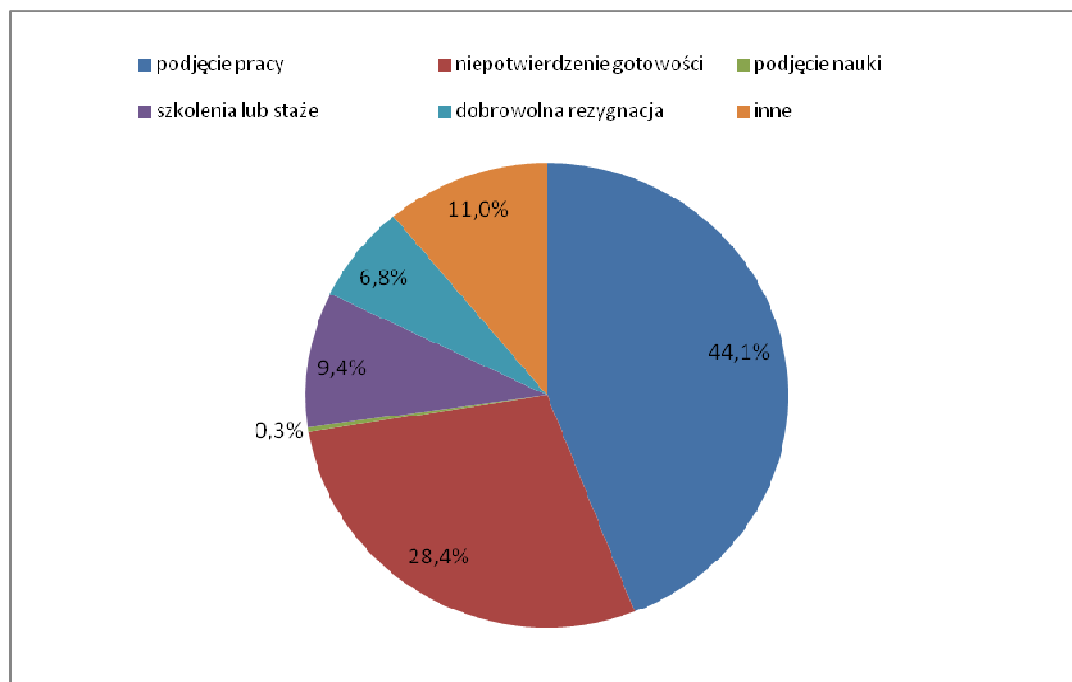
Pewien udział w ogólnej liczbie wyłączeń z ewidencji z tytułu podjęcia pracy miało zatrudnienie subsydiowane: 2 815 (o 6 287 mniej niż w 2010 roku), z tego:

- prace interwencyjne: 315 (w 2010 r. 492);
- roboty publiczne: 1 000 (w 2010 r. 4 504);
- dotacje na podjęcie działalności gospodarczej: 618 (w 2010 r. 2 151);
- refundacje wyposażenia i doposażenia stanowisk pracy: 816 (w 2010 r. 1 907).

Ponadto w omawianym okresie z ewidencji bezrobotnych wyłączono 6 594 osoby, które skierowano na szkolenia lub na staż absolwencki i było to mniej niż w roku 2010 o 9 722 osoby.

Wykres nr 6.

Struktura przyczyn wyrejestrowań z ewidencji bezrobotnych w roku 2011



Tradycyjnie dość znaczną grupę wśród wyłączonych z ewidencji stanowiły osoby, które nie potwierdziły gotowości do podjęcia pracy. Liczba ich wyniosła 20 721 osób, co stanowiło 28,4% odpływu (w 2010 roku – 21 112 osób, 27,0%). Oprócz tego 4 960 osób dobrowolnie zrezygnowało ze statusu osoby bezrobotnej (2010 rok – 4 374).

Tabela nr 5.

Wielkość napływu i odpływu, podjęć pracy oraz wskaźnika płynności według powiatowych urzędów pracy w 2011 roku

<i>Powiaty</i>	<i>Napływ bezrobotnych</i>	<i>Odpływ bezrobotnych</i>	<i>Podjęcia pracy</i>	<i>Wskaźnik płynności rynku pracy w %</i>
OGÓŁEM	72 201	72 947	32 198	44,6
brzeski	8 934	8 730	4 429	49,6
głubczycki	3 675	3 650	1 535	41,8
k – kozielski	5 968	5 992	2 601	43,6
kluczborski	5 351	5 378	2 333	43,6
krapkowicki	3 836	4 035	1 419	37,0
namysłowski	3 471	3 524	1 651	47,6
nyski	13 834	14 005	6 054	43,8
oleski	3 704	3 394	1 459	39,4
opolski	6 910	7 143	3275	47,4
Opole – miasto	7 270	7 427	3 213	44,2
prudnicki	4 376	4 472	1 764	40,3
strzelecki	4 872	5 197	2 465	50,6

Wskaźnik płynności rynku pracy (wyrażony w procentach stosunek liczby bezrobotnych, którzy podjęli pracę w danym okresie sprawozdawczym, do liczby nowo zarejestrowanych w tym okresie) za okres 2011 roku ukształtował się na poziomie 44,6% i jest to wzrost wobec 2010 roku (rok 2010: 37,9%, rok 2009: 31,8%, rok 2008: 39,1%, rok 2007 – 45,1%, rok 2006 – 47,6% , rok 2005 – 46,8%, rok 2004 – 51,0 % , rok 2003 – 50,8%). Warto zauważyć, że pod względem wysokości tego wskaźnika miejsca w czołówce zajęły powiaty mocno dotknięte bezrobociem, czyli brzeski i namysłowski.

2.4. Struktura bezrobocia

2.4.1. Bezrobocie kobiet

W końcu grudnia 2011 roku wśród ogółu bezrobotnych większość stanowiły kobiety: 26 173 osób (o 372 więcej niż na koniec 2010r.), których udział w liczbie zarejestrowanych bezrobotnych w naszym regionie wyniósł 54,5% (o 1,6 punktu procentowego więcej niż odsetek w grudniu 2010 roku). Najwyższy odsetek bezrobotnych kobiet rejestrujemy w powiatach: kluczborskim (59,9%) oraz krapkowickim (59,4%) natomiast najniższy w powiecie nyskim (49,9%) i prudnickim (51,8 %).

Wśród nowo zarejestrowanych w trakcie roku, populacja bezrobotnych kobiet wyniosła 35 290, co stanowiło 48,9% ogółu. Natomiast z ewidencji wyłączono 32 198 bezrobotnych kobiet, tj. 44,1% wszystkich wyrejestrowań.

2.4.2. Bezrobocie na wsi

W dniu 31 grudnia 2011 roku w urzędach pracy Opolszczyzny było zarejestrowanych 21 706 bezrobotnych zamieszkałych na terenach wiejskich (o 15 mniej niż na koniec 2010r.). Stanowili oni 44,2% wszystkich bezrobotnych. Jest to zbliżona wartość do tej z końca grudnia 2010 roku (44,5%).

Na koniec roku 2010 najwięcej bezrobotnych mieszkańców wsi zarejestrowanych było w Powiatowym Urzędzie Pracy w Nysie – 4 038 osób, natomiast największym udziałem mieszkańców wsi do ogółu charakteryzował się powiat opolski ziemski, gdzie wskaźnik ten wyniósł 80,2 %, a najmniejszym kędzierzyńsko – kozielski (28,4 %).

Tabela nr 6.

Bezrobocie na wsi wg powiatowych urzędów pracy – stan na dzień 31 grudnia 2011 roku

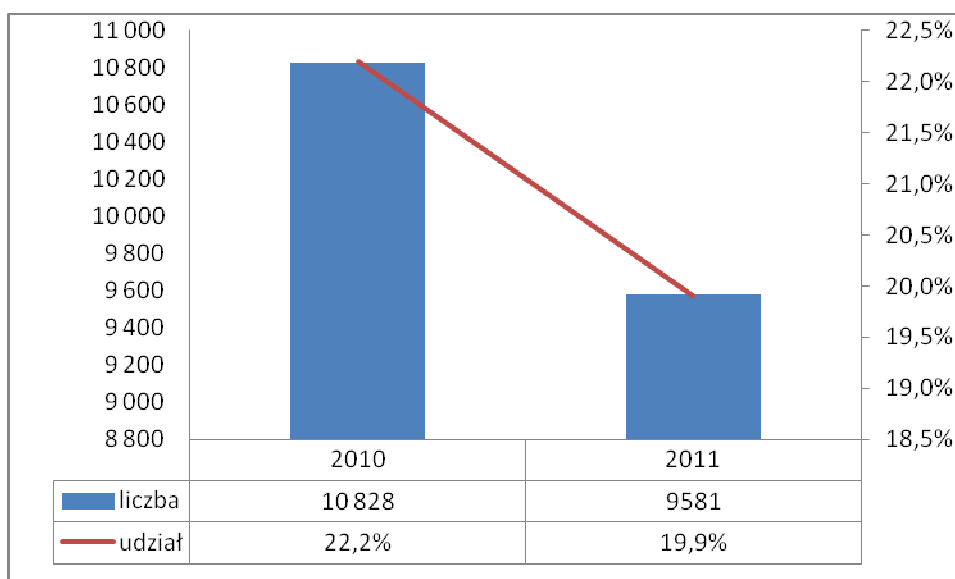
<i>Powiaty</i>	<i>Bezrobotni mieszkańcy wsi</i>	
	<i>w liczbach</i>	<i>w % do ogółu bezrobotnych</i>
OGÓŁEM	21 706	45,2
Brzeg	2782	44,3
Głubczyce	1563	51,2
Kędzierzyn-Koźle	1285	28,7
Kluczbork	1571	47,9
Krapkowice	1025	40,5
Namysłów	1772	67,9
Nysa	4038	47,0
Olesno	1446	59,3
Opole-powiat	3759	79,7
Prudnik	1324	39,3
Strzelce Opolskie	1141	48,6
Opole-Miasto	0	0,0

2.4.3. Młodzież w wieku do 25 lat

Na koniec 2011 roku w urzędach pracy Opolszczyzny zarejestrowanych było 9 581 osób w wieku 18 – 24 lata (o 1 247 osób mniej niż w grudniu 2010). Stanowiły one 19,9% wszystkich zewidencjonowanych bezrobotnych.

Wykres nr 7.

Liczba i udział bezrobotnych w wieku poniżej 25 lat w 2010 i 2011 roku



Jednocześnie na przełomie analizowanego roku bezrobotnych osób w wieku 18-24 lata zarejestrowano w sumie 21 931, z czego po raz pierwszy 8 012, czyli 36,5 % ogółu (35,5% w 2010 roku). Równolegle z ewidencji wykreślono 21 582 osoby z tej kategorii, w tym 8 803 osoby z tytułu podjęcia pracy (tj. 40,8 % ogółu wyrejestrowanych bezrobotnych w wieku do 25 lat; 31,9% w 2010 roku.).

2.4.4. Zwolnieni z przyczyn dotyczących zakładu pracy

W powiatowych urzędach pracy na terenie województwa opolskiego w okresie 2011 roku zarejestrowały się 2 263 osoby, które zostały zwolnione z przyczyn dotyczących zakładów pracy. Stanowiły one 3,3% nowo zarejestrowanych (w roku 2010 zarejestrowano 2 526 osób, co stanowiło 2,7%).

Tabela nr 7.

Bezrobotni zwolnieni z przyczyn dotyczących zakładu pracy według powiatów

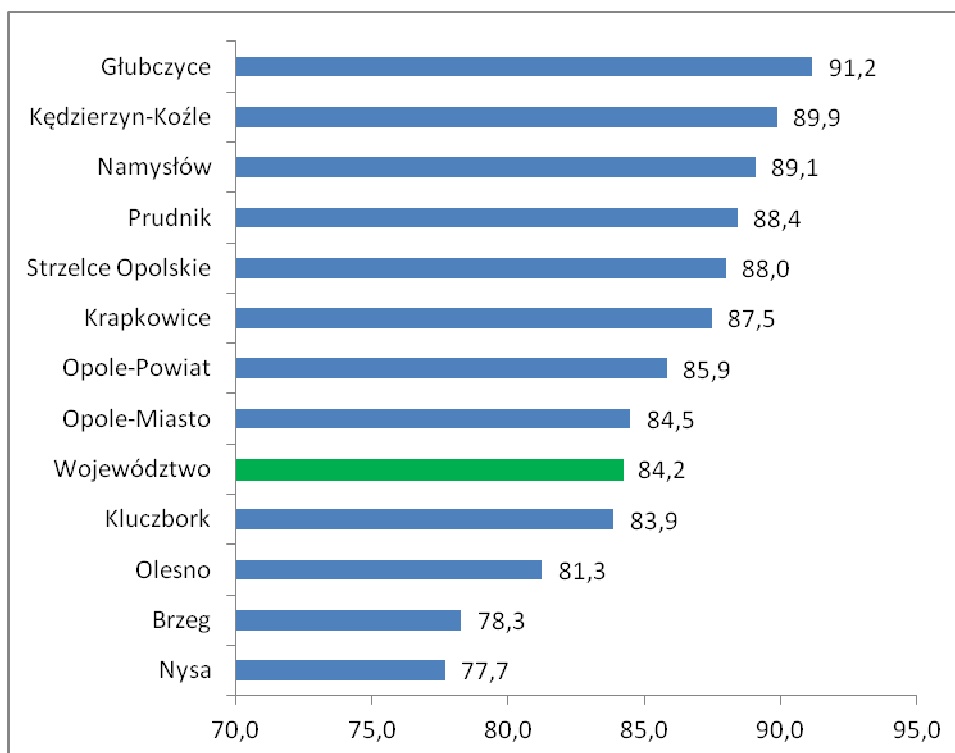
Lp.	Powiaty	<i>Bezrobotni zwolnieni z przyczyn dotyczących zakładu pracy</i>			
		<i>w okresie 2011 roku</i>		<i>stan na koniec okresu sprawozdawczego</i>	
		<i>ogółem</i>	<i>w % do ogółu rejestracji</i>	<i>ogółem</i>	<i>w % do ogółu bezrobotnych</i>
Województwo ogółem:		2 263	3,1	1 663	3,5
1	Brzeg	296	3,3	203	3,2
2	Głubczyce	109	3,0	95	3,1
3	Kędzierzyn - Koźle	147	2,5	107	2,4
4	Kluczbork	129	2,4	109	3,3
5	Krapkowice	208	5,4	140	5,5
6	Namysłów	120	3,5	108	4,1
7	Nysa	183	1,3	153	1,8
8	Olesno	97	2,6	70	2,9
9	Opole - powiat	309	4,5	246	5,2
10	Prudnik	263	6,0	166	4,9
11	Strzelce	94	1,9	67	2,9
12	Opole- miasto	308	4,2	199	4,6

2.4.5. Bezrobotni bez prawa do zasiłku

Na koniec grudnia 2011 roku 44 428 bezrobotnych nie posiadało prawa do zasiłku, co stanowi 84,2% ogółu. Udział bezrobotnych bez prawa do zasiłku w ogólnej liczbie bezrobotnych spadł o 1,6 punktu procentowego w stosunku do roku 2010.

Wykres nr 8.

Udział osób bezrobotnych bez prawa do zasiłku wg powiatów – stan na 31.12.2011 r.



Jak wskazuje powyższy wykres, tylko w czterech powiatach udział osób bez prawa do zasiłku jest niższy niż wartość wojewódzka. Dotyczy to powiatów: kluczborskiego, oleskiego, brzeskiego oraz nyskiego, gdzie jest najniższy (77,7 %).

2.4.6. Bezrobotni według wieku

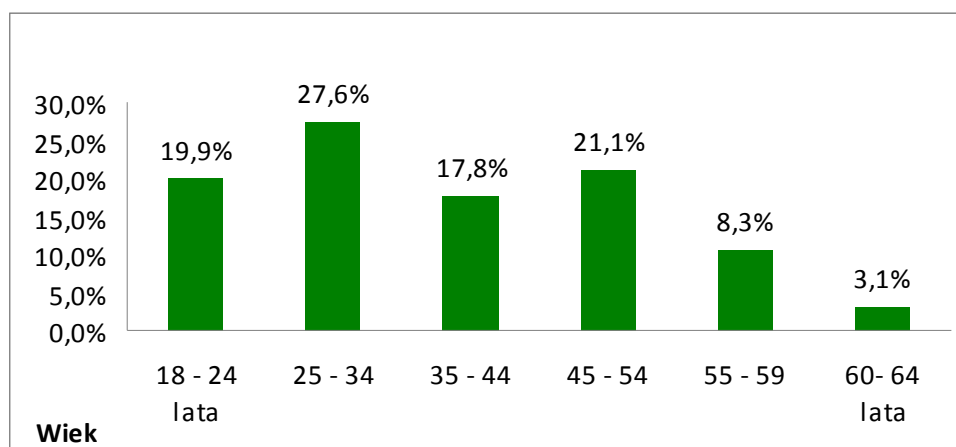
W końcu ostatniego kwartału 2011 roku najwięcej bezrobotnych znajdowało się w przedziale wiekowym 25-34 lata (13 242 osoby; 27,6%). Duży odsetek stanowią również poszukujący pracy w wieku 45-54 lata (10 113 osób; 21,1% ogółu). Łącznie te dwie warstwy

stanowią blisko połowę wszystkich zarejestrowanych (23 355 osób; 48,7%). Najmniejszy procentowy udział w bezrobociu reprezentują bezrobotni w wieku 55 lat i więcej, tj. łącznie 11,4% (6 535 osób). W perspektywie rocznej udziały w bezrobociu poszczególnych grup wiekowych uległy pewnym zmianom:

- 18-24 lata (spadek o 2,3 punktu procentowego)
- 25-34 lata (wzrost o 0,8 punktu procentowego)
- 35-44 lata (wzrost o 0,5 punktu procentowego)
- 45-54 lata (spadek o 0,5 punktu procentowego)
- 55-59 lata (brak zmiany)
- 60-64 lata (wzrost o 5,5 punktu procentowego)

Wykres nr 9.

Struktura bezrobotnych według wieku - stan na 31 grudnia 2011



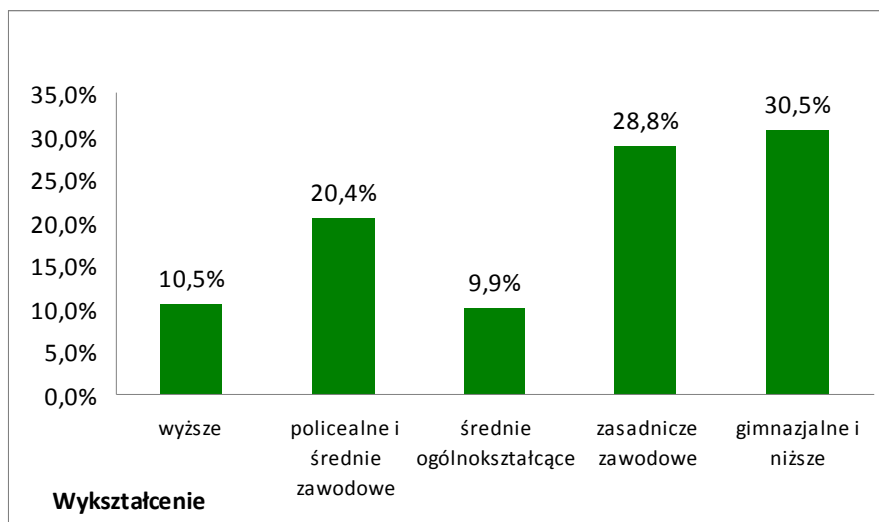
2.4.7. Bezrobotni według wykształcenia

Rok 2011 podtrzymał charakterystyczną od lat sytuację, w której bezrobotni z wykształceniem zasadniczym oraz gimnazjalnym i niższym mają największe trudności ze znalezieniem pracy na lokalnych rynkach. Na dzień 31 grudnia 2011 roku bezrobotnych z niskimi kwalifikacjami było zarejestrowanych 28 475 osób, co stanowiło 59,3% ogółu zarejestrowanych (z tendencją spadkową w stosunku do lat wcześniejszych: rok 2010 - 61%, rok 2009 - 62%, 2008 - 62,6%, 2007 - 64,6% oraz 2006 - 66,3 %). Charakteru stałej tendencji nabiera również wzrost odsetka osób z wykształceniem wyższym wśród

bezrobotnych z 4,9% w 2005; 5,4% w roku 2006; 6,1% w 2007, 7,4 % w 2008; 7,9% w 2009, 9% w 2010, do 10,5% w 2011, co jednak należy widzieć w kontekście rosnących aspiracji edukacyjnych społeczeństwa.

Wykres nr 10.

Struktura bezrobotnych według wykształcenia - stan na 31 grudnia 2011

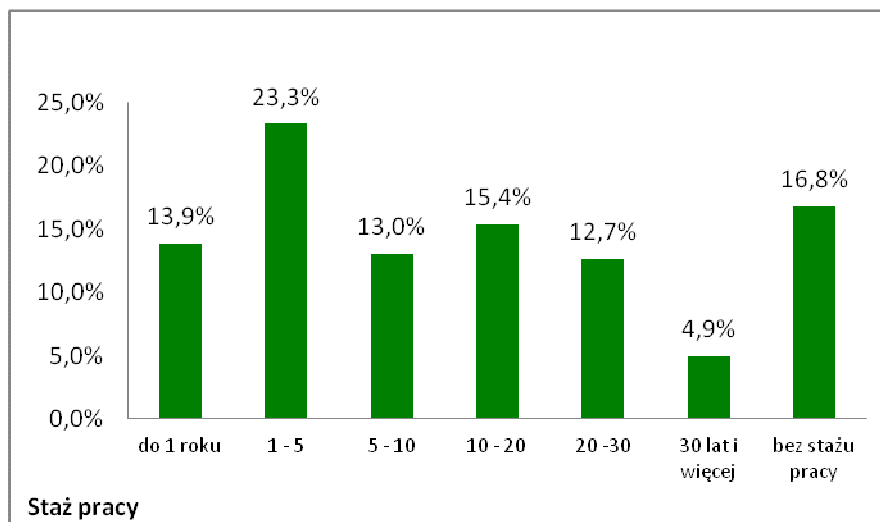


2.4.8. Bezrobotni według stażu pracy

Na koniec omawianego okresu w ewidencji powiatowych urzędów pracy najwięcej zarejestrowanych osób legitymowało się stażem pracy 1 – 5 lat (11 202 osoby) oraz brakiem stażu (8 056 osób). Obie grupy stanowiły razem 40,1 %, a ich udział praktycznie nie zmienił się zarówno w stosunku do 2010, jak i do 2009 roku. Ponadto dość znaczną grupę, która ukształtowała się na poziomie 7 395 osób, stanowili bezrobotni o stażu pracy od 10 do 20 lat, tj. 15,4 % ogółu zarejestrowanych bezrobotnych.

Wykres nr 11.

Struktura bezrobotnych według stażu pracy - stan na 31 grudnia 2011

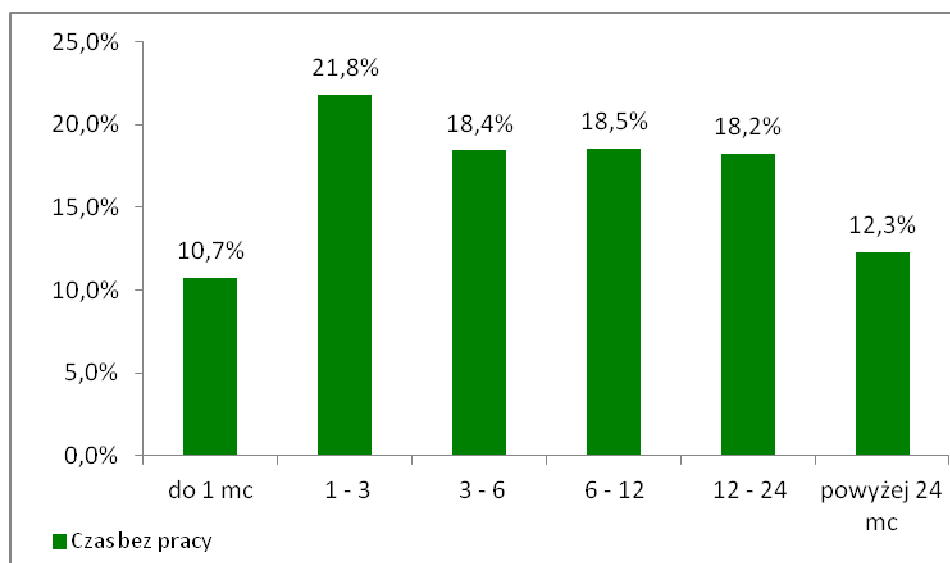


2.4.9. Bezrobotni według czasu oczekiwania na pracę w miesiącach oraz długotrwale bezrobotni

Trudną sytuację powrotu do pracy posiadają osoby, które są zarejestrowane w urzędach pracy nieprzerwanie od 12 do 24 miesięcy i powyżej 24 miesięcy. Na koniec 2011 roku te dwie grupy stanowiły 30,5% ogółu zarejestrowanych bezrobotnych i jest to więcej niż w roku 2010 o 6,5 punktu procentowego. Łącznie liczba ich wyniosła 14 652.

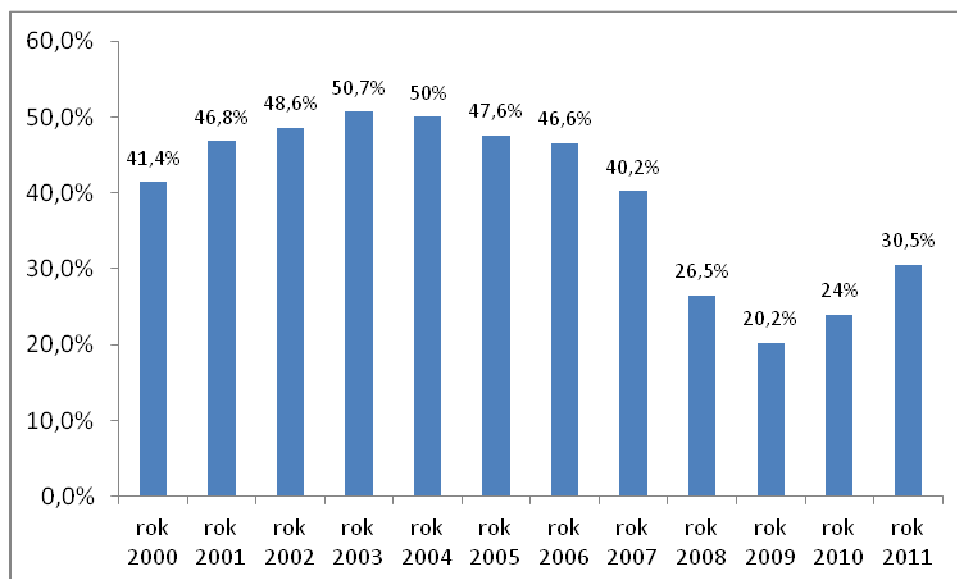
Wykres nr 12.

Struktura bezrobotnych według czasu oczekiwania na pracę - stan na 31 grudnia 2011



Wykres 13.

Udział osób bezrobotnych nieprzerwanie przez okres co najmniej 12 miesięcy w ogólnej liczbie bezrobotnych w latach 2000 – 2011



Wg zmian wprowadzonych z początkiem 2005 roku za osoby długotrwale bezrobotne należy uważać bezrobotnych, którzy w ciągu ostatnich 24 miesięcy przez okres minimum 12 miesięcy posiadali status osoby bezrobotnej. Na koniec 2011 roku w województwie opolskim takich osób było 23 492, co stanowiło 48,9% ogółu osób zewidencjonowanych w powiatowych urzędach pracy. W porównaniu do roku ubiegłego jest to wyraźny wzrost – o 4,6 punktu procentowego. Największy odsetek osób długotrwale bezrobotnych odnotowano w regionie prudnickim (57,6%), a najmniejszy w oleskim (37,8%).

Tabela nr 8.

Długotrwale bezrobotni wg powiatów – stan na dzień 31 grudnia 2011

<i>Powiaty</i>	<i>Długotrwale bezrobotni</i>	
	<i>w liczbach</i>	<i>w % do ogółu bezrobotnych</i>
OGÓŁEM	23 492	48,9
Brzeg	3084	49,1
Głubczyce	1727	56,6
Kędzierzyn - Koźle	2379	53,1
Kluczbork	1532	46,7
Krapkowice	1192	47,1

Namysłów	1432	54,9
Nysa	4067	47,3
Olesno	921	37,8
Opole - powiat	2274	48,2
Prudnik	1940	57,6
Strzelce Opolskie	1049	44,7
Opole- miasto	1895	43,8

2.4.10. Bezrobotni według zawodów i specjalności

Struktura bezrobotnych według zawodów od lat kształtuje się w podobny sposób.

Do czołówki należą osoby wykonujące prace w zawodach:

- sprzedawcy – 4 621 osób, czyli 9,6% ogółu bezrobotnych (w 2010 roku 9,5% ogółu),
- robotnicy gospodarczy – 2 117 osób, tj. 4,4% ogółu (w 2010 roku 4,4% ogółu),
- murarze – 1 327 osób, tj. 2,8% ogółu (w 2010 roku 2,7% ogółu),
- ślusarze – 1 212 osób, tj. 2,5% ogółu (w 2010 roku 3,2% ogółu),
- krawcy – 805 osób, tj. 1,7% ogółu (w 2010 roku 1,7% ogółu).
- technik ekonomista – 733 osoby, tj. 1,5% ogółu (w 2010 roku 1,8% ogółu),

Zasygnalizować należy niewielki wzrost udziału w bezrobociu zawodu „sprzedawca”, czołowego pod względem liczebności. Charakterystyczny jest również fakt, iż spośród ogółu osób bezrobotnych aż 7 124 osoby (14,8% wobec 14,7% w 2010 roku) nie posiadają żadnego zawodu.

3. Oferty pracy

Pozyskiwanie ofert pracy od pracodawców, jak również dotowanie ze środków Funduszu Pracy oraz Europejskiego Funduszu Społecznego zatrudnienia bezrobotnych w ramach aktywnych programów przeciwdziałania bezrobociu to najistotniejsze czynniki gwarantujące poprawę sytuacji na rynku pracy i jednocześnie wskaźniki sytuacji gospodarczej i stopnia jej rozwoju. Należy przy tym zaznaczyć, iż według doświadczeń małopolskich powiatowe urzędy pracy nie rejestrują wszystkich ofert pojawiających się na rynku (jedynie ok. 40-50%), więc dane tu zaprezentowane nie odzwierciedlają całości popytu na pracę w regionie⁶.

W ciągu całego 2011 roku do powiatowych urzędów pracy wpłynęły ogółem 30 553 oferty pracy i było to o 8 079 ofert mniej niż w 2010 roku. Zgłoszone propozycje pracy w większości dotyczyły prac niesubsydiowanych, które stanowiły 71,2% ogółu zgłoszonych (dla porównania w latach ubiegłych dominowały oferty subsydiowane: (55,1% w 2010 roku; 53,4 w 2009 roku). Z ogólnej liczby zgłoszonych ofert pracy 958 propozycji (3,1%) było adresowanych do osób niepełnosprawnych (wzrost w stosunku do roku 2010 o 0,8 pp.) i 324 do osób zarejestrowanych w okresie do 12 miesięcy od ukończenia nauki (1,1%, wzrost o 1 pp.). Jednocześnie warto zauważyć, iż 14,1% wszystkich ofert pracy było proponowanych w formie staży (25,9% w 2010 roku) , a 8,3% jako prace społecznie użyteczne (11,9% w 2010 roku.).

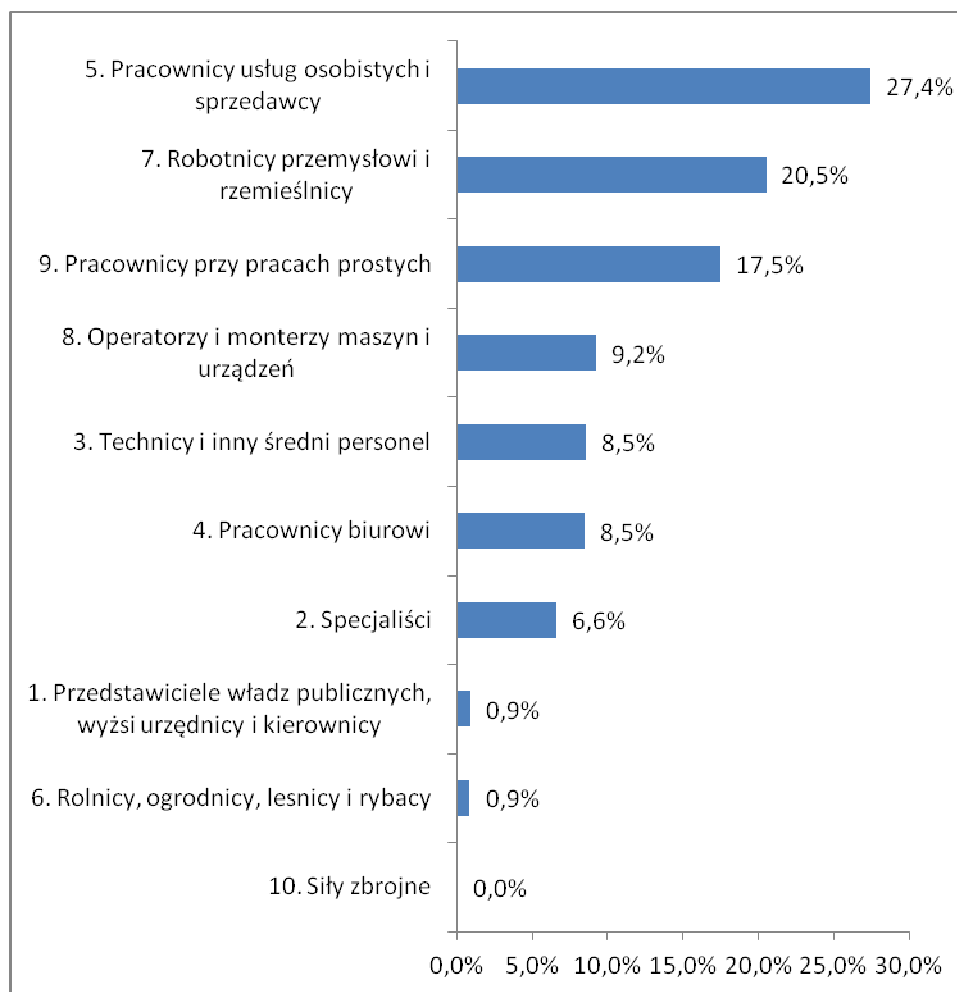
⁶ *Monitoring ofert pracy w Małopolsce*, InterActive, Kraków 2006 (za: www.obserwatorium.malopolska.pl)

3.1. Oferty pracy wg zawodów

Wszystkie zgłoszone oferty⁷ pracy można zgrupować na poziomie grup wielkich, a ich struktura przedstawia się następująco:

Wykres nr 14.

Struktura zgłaszanych ofert pracy w podziale na grupy wielkie klasyfikacji zawodów



Jak wynika z prezentowanych danych, najczęściej pracodawcy zgłaszali do powiatowych urzędów pracy zapotrzebowanie na zatrudnienie pracowników usług osobistych i sprzedawców (wzrost w porównaniu do 2010 roku o 2,5 punktu procentowego) oraz robotników przemysłowych i rzemieślników (wzrost w porównaniu do 2010 roku o 6

⁷ Uwaga: Podstawą obliczeń jest suma wolnych miejsc pracy i miejsc aktywizacji zawodowej zgłoszonych w poszczególnych miesiącach danego półrocza, skorygowana o liczbę wolnych miejsc pracy i miejsc aktywizacji zawodowej, które pracodawcy anulowali. Objaśnienia do formularza MPiPS-01 załącznik 3.

punktów procentowych). Jednocześnie nastąpił nieznaczny wzrost procentowej wielkości ofert pracy dla osób bezrobotnych o najwyższych kwalifikacjach, tj. specjalistów (o 1,5 pp.) przy jednoczesnym spadku dla techników i innego średniego personelu (o 2,4 pp.).

Analizując poszczególne zawody (w zgłoszonych do PUP ofertach) wysuwają się przodujące profesje, w których odnotowano najwyższą liczbę ofert pracy w ciągu 2011 roku. W kolejności malejącej przedstawia je tabela nr 9.

Tabela nr 9.

Napływ ofert pracy wg zawodów w 2011 roku

Nazwa zawodu	Liczba zgłoszonych ofert pracy
Robotnik gospodarczy	2 898
Sprzedawca	1 275
Robotnik budowlany	1 248
Robotnik placowy	844
Technik prac biurowych	715
Magazynier	649

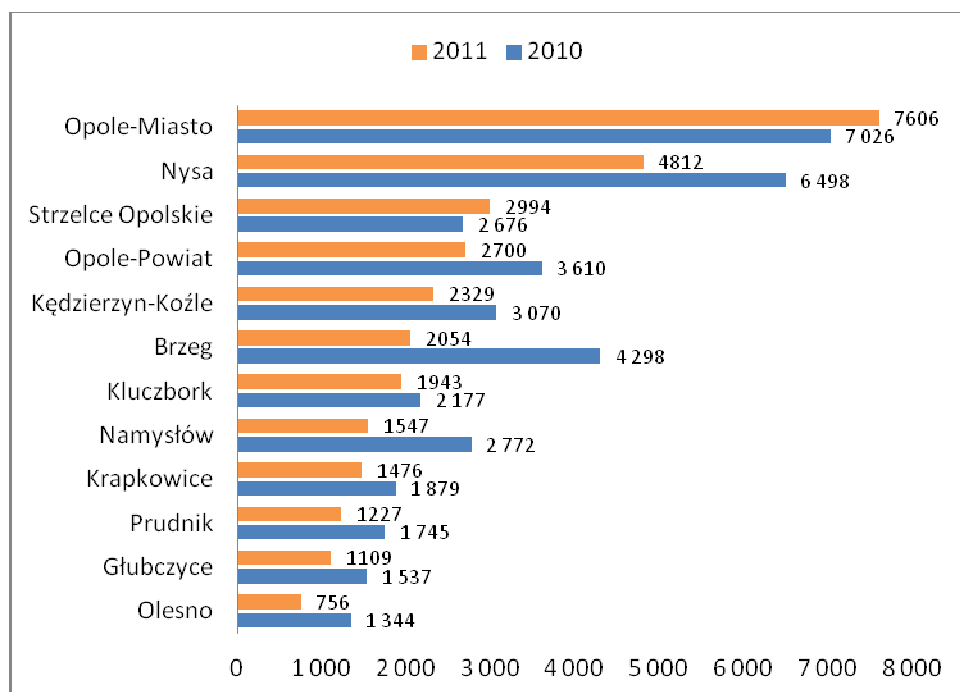
3.2. Oferty pracy wg powiatów

W ciągu 2011 roku najwięcej ofert pracy zgłosili pracodawcy mający swoje siedziby w powiatach: opolskim grodzkim (7 606), nyskim (4 812) oraz strzeleckim (2 994). Powiat nyski charakteryzuje się wysoką stopą bezrobocia, natomiast miasto Opole regularnie notuje niską stopę bezrobocia.

Liczbę zgłoszonych propozycji pracy według powiatowych urzędów pracy w latach 2010 i 2011 prezentuje poniższy wykres.

Wykres nr 15.

Porównanie ilości ofert zgłoszonych wg powiatów latach 2010 – 2011

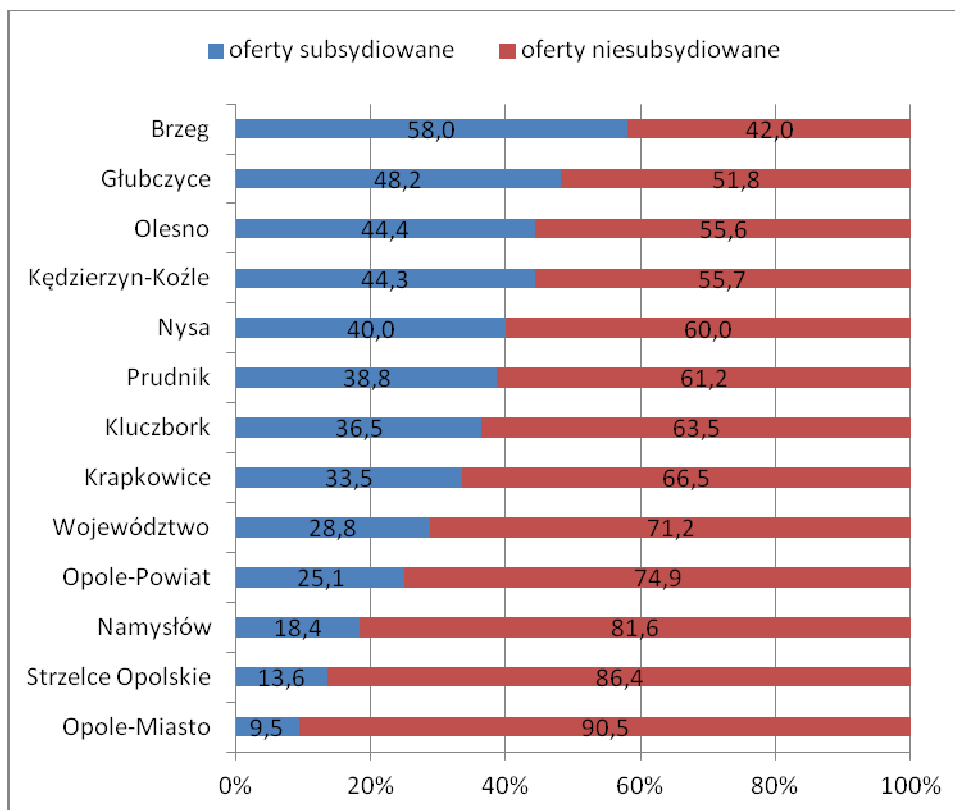


W większości powiatów naszego regionu liczba ofert zgłoszonych w 2011 roku była niższa niż w roku 2010. Proporcjonalnie najwyższy wzrost odnotowano w powiatach: strzeleckim (o 11,9%), drugi biegun natomiast stanowi powiat brzeski, w którym odnotowano spadek liczby ofert pracy (o 52,5%).

Interesujących spostrzeżeń dostarcza analiza udziału ofert subsydiowanych w ogólnej ilości propozycji zatrudnienia zgłoszonych do urzędów pracy.

Wykres nr 16.

Udział ofert subsydiowanych w ogólnej liczbie ofert zgłoszonych do powiatowych urzędów pracy wg powiatów w trakcie roku 2011



Zdecydowanie największy udział ofert subsydiowanych odnotowano w Powiatowym Urzędzie Pracy w Brzegu: 58,0%. Drugim obszarem co do udziału ofert pracy o charakterze subsydiowanym jest powiat głubczycki (48,2%). Świadczy to poniekąd o statycznym charakterze obu tych lokalnych rynków pracy, które w nikłym stopniu potrafią generować nowe miejsca pracy bez wsparcia ze strony Funduszu Pracy i środków EFS. Wysokie udziały charakteryzowały również powiaty: oleski, kędzierzyńsko-kozielski i nyski.

Ostateczny wniosek, jaki można wysnuć na podstawie analizy ofert pracy brzmi następująco: kondycja ekonomiczna regionów Opolszczyzny jest zróżnicowana. W najlepszej sytuacji jest powiat opolski grodzki, gdzie jest najniższa stopa bezrobocia, największa w województwie liczba zgłoszonych ofert pracy i niewielki udział ofert pracy subsydiowanej w stosunku do ogólnej liczby ofert pracy.

4. Poradnictwo zawodowe

Usługi poradnictwa zawodowego świadczone przez doradców zawodowych w urzędach pracy polegają na udzielaniu pomocy w wyborze lub zmianie zawodu, kierunków szkolenia i kształcenia zawodowego przy uwzględnieniu możliwości psychofizycznych, jak i sytuacji życiowej jednostki, a także potrzeb rynku pracy. Przy obecnej sytuacji na rynku pracy pomoc taka ma szczególne znaczenie, gdyż odpowiedni wybór drogi zawodowej determinuje przyszłe szanse zaistnienia na rynku pracy. W 2011 roku z usług poradnictwa zawodowego skorzystały ogółem 10 403 osoby (w roku 2010: 14 073 osoby, w roku 2009: 12 568 osób, w roku 2008: 11 599 osób, w roku 2007: 16 728, w 2006: 13 002 osoby), z czego 10 049 to osoby bezrobotne zarejestrowane w powiatowych urzędach pracy. W strukturze bezrobotnych korzystających z tej formy można wyodrębnić:

- mieszkańców wsi – 4 615 osób,
- młodzież do 25 lat – 2 810 osób,
- bezrobotnych powyżej 50. roku życia – 2 230 osób,
- bezrobotnych zarejestrowanych powyżej 12 miesięcy – 2 790 osób,
- niepełnosprawnych – 461 osób,
- cudzoziemców – 15 osób.

W ramach powyższych danych z grupowego poradnictwa skorzystało 2 670 osób (w roku 2010: 2 525, w roku 2009: 2 921, w roku 2008: 1 917, w roku 2007: 1 564, w 2006: 2 330 osób), w tym 2 472 bezrobotnych. Ponadto w całym 2011 roku doradcy zawodowi udzielili informacji zawodowej 2 483 osobom (w 2010 roku: 3 314, w 2009 roku: 2 437, w 2008 roku: 2 434, w roku 2007: 3 369, w 2006: 3 519) w ramach spotkań indywidualnych oraz 3 342 osobom (w 2010 roku: 3 449, w 2009 roku: 3 302, w 2008 roku: 3 360, w roku 2007: 3 326, w 2006: 3 576) w formie spotkań grupowych.

Dodatkowo doradcy zawodowi zatrudnieni zarówno w powiatowych urzędach pracy jak i wojewódzkim urzędzie pracy objęli 259 osób badaniami testowymi w celu określenia preferencji zawodowych.

5. Szkolenia

W skali województwa w 2011 roku osób 2 518 bezrobotnych zostało skierowanych na szkolenia organizowane przez powiatowe urzędy pracy (w 2010 roku 6 807, w 2009 roku 6 433 osoby).

Blisko 47,5% (1 192) osób z grona bezrobotnych, którzy ukończyli szkolenia (2 508), podjęło pracę w trakcie trwania kursu lub po jego ukończeniu, co świadczy o wysokim poziomie efektywności szkoleń. W perspektywie przyszłych lat niniejszy wskaźnik świadczyć może o konieczności coraz większego przywiązywania uwagi do właśnie tej aktywnej formy aktualizacji kwalifikacji zawodowych osób bezrobotnych. Prognozuje się, iż znaczenie szkoleń w przyszłych latach może jeszcze się zwiększyć.

Do najczęściej wybieranych w 2011 roku przez bezrobotnych i osoby poszukujące pracy obszarów szkoleń zaliczyć należy:

- usługi transportowe (w tym kursy prawa jazdy) – 224 osoby,
- architektura i budownictwo – 217 osób,
- nauka aktywnego poszukiwania pracy – 109 osób,
- rozwój osobowościowy i kariery zawodowej – 105 osób,
- rachunkowość, księgowość, bankowość, ubezpieczenia, analiza inwestycyjna – 93 osoby,
- inne obszary szkoleń – 1 241 osób.

Podane powyżej liczby określają wielkość grupy osób bezrobotnych i poszukujących pracy, które ukończyły szkolenia.

6. Staż i przygotowanie zawodowe w miejscu pracy

W analizowanym okresie 4 049 osób (w 2010 roku: 9 568 osób) rozpoczęło program staży, z czego 5 048⁸ osób ukończyło go. Efektywność zatrudnieniowa tej formy aktywizacji

⁸ Większa liczba osób, które ukończyły staż w stosunku do osób, które rozpoczęły tę formę aktywizacji wynika z faktu, że część osób kończących staż w początku 2011 roku, rozpoczęła go w końcu 2010.

zawodowej w 2011 roku osiągnęła wskaźnik 56%. Jednocześnie na przygotowanie zawodowe skierowanych zostało 38 osób, natomiast 33 go ukończyło.

Do najczęściej wybieranych obszarów zawodowych, w ramach których osoby bezrobotne odbywały staże zaliczyć można:

- prace sekretarskie i biurowe – 1 250 osób,
- sprzedaż, marketing, public relations, handel nieruchomościami – 486 osób,
- opieka społeczna (w tym: opieka nad osobami niepełnosprawnymi, starszymi, dziećmi) – 143 osoby
- rachunkowość, księgowość, bankowość, ubezpieczenia, analiza inwestycyjna – 124 osoby,
- architektura i budownictwo – 85 osób,
- inne obszary zawodowe – 2 289 osób.

Największą efektywnością zatrudnieniową (w kategorii, w której ukończyło program co najmniej 50 osób) cechowały się staże z zakresu: usługi fryzjerskie, kosmetyczne (92,7%), opieka społeczna (90%) rachunkowość, księgowość, bankowość, ubezpieczenia, analiza inwestycyjna (87,9%), prace sekretarskie i biurowe (81,2%).

7. Kluby pracy

Klub pracy jest programem, którego głównym celem jest zwiększenie aktywności i skuteczności bezrobotnych w samodzielnym poszukiwaniu pracy. Cel ten jest osiąganym przez równoczesną intensywną pracę lidera klubu i uczestnika programu. Klub pracy oferuje bezrobotnym i poszukującym pracy naukę praktycznych umiejętności, niezbędnych przy poszukiwaniu zatrudnienia lub wręcz uruchomienia procesu aktywizacji zawodowej. Zajęcia w klubie prowadzi lider klubu w oparciu o treści zawarte w specjalnie do tego opracowanych podręcznikach.

Realizując program klubu pracy lider pełni jednocześnie kilka ról:

- animatora i inspiratora – kreującego odpowiednią atmosferę w klubie, posiadającego wizję pomyslniej przyszłości dla każdego uczestnika klubu,

- doradcy – reagującego na ludzkie uczucia, oferującego wzmocnienie, wzbudzającego zaufanie,
- nauczyciela – przekazującego wiedzę i umiejętności.

Urzędy pracy Opolszczyzny w 2011 roku objęły zajęciami aktywizującymi w ramach 21 klubów pracy 3 614 osób, a usługami szkoleniowymi 588 osób.

8. Wydatki Funduszu Pracy

Wydatki Funduszu Pracy w 2011 roku wyniosły ogółem 137 224,1 tys. złotych i spadły w porównaniu z rokiem 2010 o 116 433 tys. złotych. Jest to zdecydowany spadek, sięgający 45% środków z roku 2010. Warto tu zauważyć, iż po dwóch latach (2009 i 2010) wzrostu wielkości środków przeznaczanych na zasiłki dla bezrobotnych, rok 2011 przyniósł ich zmniejszenie (o 5 779,4 tys. zł wobec roku 2010), co jest spowodowane ustabilizowaniem się sytuacji na rynku pracy, również w zakresie zwolnień z przyczyn dotyczących zakładu pracy.

Rok 2011 przyniósł również znaczącą redukcję kwoty wydatkowanej na aktywne formy przeciwdziałania bezrobociu: 58 427,3 tys. złotych było kwotą niższą o 109 220,5 tys. złotych (65%) w porównaniu z rokiem 2010. Tym samym zatrzymana została rozpoczęta w 2007 roku tendencja do przewagi wydatków na aktywne formy przeciwdziałania bezrobociu wobec wydatków na formy pasywne. Zauważenia wymaga zwłaszcza znaczny spadek wydatków na staże, dotacje na rozpoczęcie działalności gospodarczej czy tworzenie stanowisk pracy – a więc te formy, gdzie osoby bezrobotne zyskują bezpośredni kontakt z zatrudnieniem. Ważnym spostrzeżeniem jest także – w kontekście ograniczonych środków finansowych – osiągnięty wysoki poziom efektywności zatrudnieniowej poszczególnych form aktywizacji (np. 73,7% w przypadku prac interwencyjnych czy 49,5% w przypadku staży).

Tabela nr 10.

Wydatki Funduszu Pracy w latach 2010 - 2011

Wyszczególnienie	2010 rok	2011 rok	Przyrost lub spadek w 2011 roku w stosunku do roku 2010
Wydatki ogółem w tys. zł*	253 657,1	137 224,1	- 116 433,0
w tym:			
Zasiłki dla bezrobotnych*	74 029,4	68 250,0	- 5 779,4
Aktywne formy/ Programy	167 647,8	58 427,3	- 109 220,5

<i>Wyszczególnienie</i>	<i>2010 rok</i>	<i>2011 rok</i>	<i>Przyrost lub spadek w 2011 roku w stosunku do roku 2010</i>
przeciwdziałania bezrobociu** ogółem			
w tym m.in.**:			
– szkolenia	10 242,8	3 964,6	- 6 278,2
– prace interwencyjne	2 433,0	2 309,9	- 123,1
– dotacje na podjęcie działalności gospodarczej	39 025,9	10 010,3	- 29 015,6
– prace społecznie użyteczne	1 657,1	836,2	- 820,9
– roboty publiczne	21 796,4	5 418,9	- 16 377,5
– wyposażenie i doposażenie stanowisk pracy	28 733,6	3 491,8	- 25 241,8
– stypendia stażowe	54 348,3	24 665,7	- 29 682,6

*Źródło: MPiPS-02

** Źródło: Na podstawie informacji przekazanych przez powiatowe urzędy pracy do WUP Opolu

II. DZIAŁANIA WOJEWÓDZKIEGO URZĘDU PRACY NA RZECZ ŁAGODZENIA SKUTKÓW BEZROBOCIA W WOJEWÓDZTWIE OPOLSKIM

1. Działania Wojewódzkiego Urzędu Pracy w Opolu

Zgodnie z zapisami Ustawy o promocji zatrudnienia i instytucjach rynku pracy (Dz. U. 2008 r., nr 69, poz. 415 ze zm.) Wojewódzki Urząd Pracy realizuje zadania samorządu województwa m.in. w zakresie określania i koordynowania regionalnej polityki rynku pracy i rozwoju zasobów ludzkich w odniesieniu do krajowej polityki rynku pracy poprzez m.in. przygotowanie i realizację regionalnego planu działań na rzecz zatrudnienia; programowanie i wykonywanie zadań realizowanych przy współfinansowaniu Europejskiego Funduszu Społecznego, opracowywanie analiz rynku pracy i badanie popytu na pracę, świadczenie usług EURES, organizowanie i koordynowanie usług poradnictwa zawodowego i informacji zawodowej, a także ich rozwijanie na terenie województwa.

Wśród najważniejszych działań na rzecz łagodzenia skutków bezrobocia, podejmowanych przez Wojewódzki Urząd Pracy w Opolu w 2011 roku wymienić należy:

- realizację, wspólnie z partnerami rynku pracy, Regionalnego Planu Działań na Rzecz Zatrudnienia;
- programy realizowane ze środków Europejskiego Funduszu Społecznego w oparciu o założenia Programu Operacyjnego Kapitał Ludzki,
- pośrednictwo pracy i poradnictwo zawodowe.

Realizowane i podejmowane przedsięwzięcia przedstawione są poniżej.

1.1. Regionalny Plan Działań na Rzecz Zatrudnienia na 2011 rok

RPD na 2011 rok miał swoje umocowanie prawne w Ustawie z dnia 20 kwietnia 2004 r. o promocji zatrudnienia i instytucjach rynku pracy. Analiza sytuacji na rynku pracy województwa, możliwości podmiotów współtworzących RPD oraz dostępności źródeł finansowania, pozwoliła wyodrębnić 5 wytycznych, definiujących obszary związane z rynkiem pracy i zatrudnieniem w regionie, gdzie intensyfikacja działań na rzecz poprawy sytuacji była najbardziej celowa:

- 1) Aktywizacja osób pozostających bez zatrudnienia, w tym z grup w szczególnej sytuacji na rynku pracy oraz rejestrujących się po utracie zatrudnienia;
- 2) Promocja i wspieranie przedsiębiorczości;
- 3) Wspieranie partnerstwa i współpracy na rynku pracy oraz podnoszenie jakości usług rynku pracy;
- 4) Edukacja ustawiczna;
- 5) Poprawa informacji o rynku pracy.

Podstawą opracowania dokumentu były zadania, określone przez partnerów współuczestniczących w realizacji RPD na 2011 r., tj. wojewódzki i powiatowe urzędy pracy, Komenda Wojewódzka Ochotniczych Hufców Pracy, Wojewódzki Ośrodek Metodyczny, Regionalny Ośrodek Polityki Społecznej, Nauczycielskie Kolegium Języków Obcych,

Wojewódzki Ośrodek Doskonalenia Informatycznego i Politechnicznego, Państwowy Instytut Naukowy Instytut Śląski, Departament Polityki Regionalnej i Przestrzennej UMWO. W styczniu 2012 roku przedłożyły one sprawozdania ze stopnia realizacji zadeklarowanych zadań, co pozwoliło określić skalę zaangażowanych środków i liczbę odbiorców wsparcia oraz efekty osiągnięte w ramach każdej z wytycznych.

Bez wątplenia największa intensyfikacja działań nastąpiła w obszarze bezrobocia. Tutaj poniesiono największe nakłady (ponad 82 mln zł) i tutaj zaktywizowano najwięcej osób (ponad 16 tys.). Uzyskano również wysoką efektywność, zwłaszcza w przypadku niektórych form wsparcia (np. prac interwencyjnych, szkoleń i staży). Dzięki temu, pomimo znaczącego spadku nakładów ze strony Funduszu Pracy na aktywizację bezrobotnych, udało się na koniec 2011 roku osiągnąć niewielki spadek wielkości bezrobocia jak i stopy bezrobocia (o 0,3%). Warto również zaznaczyć, że rok 2011 przyniósł pewną poprawę (spadek procentowego wskaźnika udziału w bezrobociu) w kategoriach osób w wieku do 25 lat. Ponadto – niejako w tle działań stricte aktywizujących – prowadzona była na szeroką skalę także istotna pomoc doradcza, która objęła (ze strony urzędów pracy i OHP) ponad 8,6 tys. osób.

Swoje bezpośrednie przełożenie na poprawę sytuacji na rynku pracy województwa miała również realizacja zadania związanego z promocją przedsiębiorczości. Środki wydatkowane w ramach RPD 2011 wyniosły ok. 22 mln zł, z czego największa pula została skierowana na przyznawanie środków finansowych osobom bezrobotnym na rozpoczęcie własnej działalności gospodarczej. Dzięki tej pomocy zarówno zmniejszyło się bezrobocie, jak i rozwinęła regionalna przedsiębiorczość, która i tak od lat notuje niezłą koniunkturę. Powstały nowe firmy, które – jeżeli nauczą się korzystać z unijnej pomocy finansowej – mogą się dalej rozwijać, również w sferze wzrostu zatrudnienia. Ważnym elementem tego zadania była promocja postaw przedsiębiorczych wśród młodzieży, prowadzona przede wszystkim przez OHP.

Za działaniami ukierunkowanymi w sposób bezpośredni na sytuację na rynku pracy szły zadania związane ze zwiększeniem partnerstwa na rynku pracy oraz jakości usług rynku pracy. Nie sposób przecenić ich znaczenia: trudno bowiem mówić o skutecznym działaniu na rynku pracy bez ponadinstytucjonalnej współpracy, do której każdy partner wnosi swoje doświadczenia, wiedzę, potencjał i inny sposób widzenia problematyki tego rynku. Największe znaczenie w przypadku RPD przypada porozumieniom pomiędzy instytucjami

a pracodawcami w celu pozyskiwania ofert pracy oraz różnymi podmiotami realizującymi projekty w obszarze rynku pracy. W tym kontekście efekt partnerstwa uwidocznił się także w innych wytycznych RPD.

W czasach, gdy głośno mówi się o znaczeniu „uczenia się przez całe życie” i o zanikaniu tradycyjnego przywiązania do jednego zawodu i jednego zakładu pracy, dużego znaczenia nabiera organizacja systemu kształcenia ustawicznego. Działania w ramach RPD 2011 koncentrowały się głównie na organizacji szkoleń oraz innych form doskonalenia zawodowego dla różnych grup społecznych i zawodowych. Wśród tych grup wyróżniały się kadry oświaty – dzięki czemu stworzona została możliwość zwiększenia jakości usług edukacyjnych, zwłaszcza w obrębie systemu kształcenia w formach szkolnych. Ilościowe wskaźniki tej wytycznej podniosła także znacząco realizacja Działania 8.1` PO KL. Łącznie na realizację tej wytycznej wydano ok. 27 mln zł.

W trakcie realizacji RPD na 2011 rok mocny nacisk położony został na poprawę informacji o regionalnym rynku pracy. Na szeroką skalę prowadzono działalność badawczą związaną z rynkiem pracy, rozszerzoną znacznie dzięki pojawieniu się dwóch ważnych podmiotów: Opolskiego Systemu Informacji Społeczno – Gospodarczej (UMWO) i Obserwatorium Integracji Społecznej (ROPS). Znaczenie badań polega przede wszystkim na możliwości ich wykorzystania w praktyce rynku pracy: by jednak było to możliwe, wyniki badawcze muszą zostać szeroko udostępnione wraz ze wskazaniem kierunków ich wykorzystania.

1.2. Działania wdrażające Europejski Fundusz Społeczny

Wojewódzki Urząd Pracy w Opolu w roku 2011 przede wszystkim wypełniał swoją rolę Instytucji Wdrażającej II-go stopnia w zakresie wdrażania priorytetów VI-IX Programu Operacyjnego Kapitał Ludzki. Główne zadania to:

1. Dokonanie weryfikacji formalnej wniosków PO KL/ Informacje o wynikach oceny formalnej/ zarejestrowanie wniosku w KSI i nadanie niepowtarzalnego numeru identyfikacyjnego:

- W 2011 r. w ramach Priorytetów VI-IX PO KL dokonano oceny formalnej 842 wniosków o dofinansowanie realizacji projektów systemowych i konkursowych,
- prowadzono rejestrację wniosków w Krajowym Systemie Informatycznym.

2. Zorganizowanie posiedzenia Komisji Oceny Projektów, zmiana statusu wniosków, nadanie wnioskowi statusu zatwierdzony/ odrzucony :

W 2011r. ogłoszono łącznie 4 nabory na realizację projektów systemowych oraz 21 konkursów na realizację projektów w ramach Priorytetów VI-IX PO KL. Zorganizowano 42 posiedzenia Komisji Oceny Projektów oraz 20 posiedzeń będących efektem pozytywnego rozpatrzenia protestów wnoszonych przez wnioskodawców.

3. Sporządzenie, podpisanie umów o dofinansowanie realizacji projektu, wprowadzenie danych z podpisanej umowy do KSI , wprowadzenie aneksów (do KSI) :

Łącznie w ramach Priorytetów VI-IX podpisano 217 umów/uchwał/aneksów na łączną kwotę 81 007 762,25 PLN w tym;

- 6 uchwał przyjmujących do realizacji projekty systemowe na łączną kwotę 7 599 517,96 PLN,
- 148 umów o dofinansowanie realizacji projektów konkursowych na łączną kwotę 47 215 363,10 PLN;
- 1 umowę ramową przyjmującą do realizacji projekt systemowy na łączną kwotę 90 152,00 PLN;
- 3 umowy o dofinansowanie realizacji projektów systemowych na łączną kwotę 199 200,00 PLN;

- 59 aneksów do umów ramowych projektów systemowych Powiatowych Urzędów Pracy, Ośrodków Pomocy Społecznej, Powiatowych Centrów Pomocy Rodzinie oraz na łączną kwotę 25 903 529,19 PLN.

4. Opracowywanie Rocznych Planów Działań i instrukcji wykonawczych:

Współpraca z IP przy opracowywaniu założeń do Rocznych Planów Działań w ramach Priorytetów VI-IX oraz przy opracowaniu ramowego harmonogramu ogłaszanych konkursów/naborów projektów systemowych ramach ww. priorytetów, w tym współpraca z beneficjentami systemowymi.

Przygotowano Instrukcje Wykonawcze wersja 11 z dnia 03.06.2011 roku, zatwierdzone w dniu 28 czerwca 2011 r., Uchwałą nr 884/2011 Zarządu Województwa Opolskiego w sprawie zmiany uchwały nr 1153/2007 z dnia 20 listopada 2007 r. w sprawie przyjęcia „Instrukcji Wykonawczych Instytucji Wdrażającej (Instytucji Pośredniczącej II stopnia) w ramach Programu Operacyjnego Kapitał Ludzki w województwie opolskim.

1.3. Sklep z Pracą „OFERTA”

Na przestrzeni 2011 roku Sklep z Pracą w Opolu przyjął 1 746 krajowych ofert pracy na ogólną liczbę 4 445 stanowisk. Wszystkie oferty przesyłane przez pracodawców do Sklepu z Pracą są natychmiast kierowane do powiatowych urzędów pracy właściwych dla miejsca wykonywania pracy przez poszukiwanych pracowników.

W 2011 roku nastąpił spadek liczby ofert pracy o 710 i spadek liczby miejsc pracy o 3 019 w porównaniu do poprzedniego (2010) roku.

Najwięcej zgłoszeń – 745 na 2 252 miejsca pracy wpłynęło w 2011 roku od pracodawców, którzy nie określają poziomu wykształcenia. Dla osób z wykształceniem średnim – 459 ofert na 966 miejsc pracy, w tym 143 stanowiska dla pracowników z wykształceniem średnim zawodowym (technicznym, ekonomicznym, plastycznym lub innym). Dla fachowców z wykształceniem zasadniczym zawodowym sklep przyjął 317 ofert

na 688 miejsc pracy. Dla pracowników z wykształceniem wyższym – 225 ofert na 546 miejsc pracy, w tym 34 stanowiska dla osób z wykształceniem wyższym technicznym.

Analizując oferty pod kątem wykształcenia i kategorii branżowych, należy stwierdzić, że w omawianym okresie najwięcej propozycji otrzymali pracownicy z wykształceniem:

- **wyższym** – pracownicy biurowi (90 miejsc pracy) oraz pracownicy na stanowiskach technicznych (np. kierownicy budów, majstrowie, projektanci, konstruktorzy i inni - 36 miejsc pracy);
- **średnim** – handlowcy (237 miejsc pracy) i pracownicy biurowi (116 miejsc pracy);
- **zawodowym** – rzemieślnicy (367 miejsc pracy) i pracownicy budowlani (79 miejsc pracy);
- **nie określonym przez pracodawców** – niewykwalifikowani (427 miejsc pracy) i pracownicy gastronomii (287 miejsc pracy).

ANALIZA OFERT KRAJOWYCH W KATEGORIACH BRANŻOWYCH

W okresie sprawozdawczym najczęściej poszukiwano pracowników w następujących branżach:

- **Pracownicy biurowi** – 179 ofert na 213 miejsc pracy (o 172 miejsca mniej niż w 2010 roku).
- **Technika** (inżynierowie, technicy i inni z wykształceniem wyższym i średnim technicznym) – 77 ofert na 100 miejsc pracy.
- **Oświata** – 76 ofert na 367 miejsc pracy. Największe szanse znalezienia zatrudnienia mają nauczyciele i lektorzy języków obcych, przede wszystkim angielskiego i niemieckiego.
- **Medycyna** – 7 ofert na 9 miejsc pracy.
- **Informatyka** – 34 oferty na 60 miejsc pracy.
- **Marketing** – 42 oferty na 252 miejsca pracy (najczęściej praca na umowę-zlecenie).
- **Ubezpieczenia/Finanse** – 83 oferty na 321 miejsc pracy.
- **Pracownicy handlu** (najwięcej propozycji) – 249 ofert na 549 miejsc pracy.
- **Pracownicy gastronomii** (kelnerzy, barmani, kucharze, pomoce) – 161 ofert na 358 miejsc pracy.
- **Transport** – 121 ofert na 210 miejsc pracy.
- **Rzemiosło/Usługi/Produkcja** (piekarze, cukiernicy, krawcy, szwacze, fryzjerzy, kosmetyczki, szklarze, ślusarze, spawacze, tokarze i inni) – 266 ofert na 549 miejsc pracy.

- **Pracownicy fizyczni budowlani** (murarze, tynkarze, zbrojarze, dekarze, kafelkarze i inni) – 135 ofert na 276 miejsc pracy.
- **Inne branże** (pracownicy ochrony, pracownicy magazynowi, obsługa hotelowa, ogrodnicy, listonosze i inni) – 144 oferty na 388 miejsc pracy.
- **Pracownicy niewykwalifikowani** (osoby nie posiadające żadnego przygotowania zawodowego) — wpłynęło 108 ofert na 498 miejsc pracy.

Dla rencistów i emerytów zaoferowało pracę 78 pracodawców proponując 229 miejsc pracy, w tym dla osób z orzeczeniem stopnia niepełnosprawności zgłoszono 221 stanowisk. Propozycji pracy w niepełnym wymiarze czasu: 80 ofert na 207 miejsc pracy. Prace dorywcze, studenci i uczniowie: ogółem 96 ofert na 407 miejsc pracy.

PRACA ZA GRANICĄ

W 2011 roku Sklep z Pracą otrzymał ogółem 329 ofert z propozycjami pracy poza granicami kraju, w tym 194 oferty w ramach sieci EURES przekazał Sklepowi Wojewódzki Urząd Pracy w Opolu. Najczęściej oferty zgłaszali pracodawcy z Niemiec (124), Holandii (46) i Wielkiej Brytanii (42).

2. Instytucjonalna obsługa klientów Wojewódzkiego Urzędu Pracy

W 2011 roku w ramach realizacji umowy zawartej pomiędzy rządem polskim i niemieckim w sprawie zatrudniania polskich studentów w Niemczech w okresie wakacji — przeprowadzono kolejny nabór studentów zainteresowanych podjęciem pracy w Niemczech w okresie wakacji (lato 2011). Zadania w zakresie w/w pośrednictwa ze strony polskiej wykonywał Wojewódzki Urząd Pracy w Opolu jako koordynujący rekrutację na terenie całego kraju. Oferta wpłynęła do WUP bezpośrednio od partnera niemieckiego tj. z Federalnego Urzędu Pracy (ZAV) w Bonn i skierowana była do studentów studiów dziennych, jak i uczniów szkół ponadgimnazjalnych o profilach zawodowych i technicznych, posiadających dobrą znajomość języka niemieckiego. Studenci i uczniowie w ramach w/w oferty mają możliwość podjęcia pracy w okresie wakacji przede wszystkim w gastronomii i hotelarstwie, przemyśle, ogrodnictwie i rolnictwie oraz branży sprzątania budynków.

Powyższą rekrutację WUP w Opolu prowadził we współpracy ze wszystkimi wojewódzkimi urzędami pracy na terenie Polski, do których przekazano przedmiotową ofertę pracy. Ponadto Wojewódzki Urząd Pracy wysłał informację na temat w/w oferty na wszystkie opolskie uczelnie, do wszystkich szkół ponadgimnazjalnych (z wyłączeniem liceów ogólnokształcących) oraz do powiatowych urzędów pracy na terenie województwa opolskiego. Dodatkowo przez cały czas trwania naboru ukazywała się informacja o prowadzonej rekrutacji na stronach internetowych wszystkich wojewódzkich urzędów pracy oraz w prasie.

Zakończenie powyższego naboru studentów zgodnie z przesłaną ofertą nastąpi w styczniu 2012 roku i komplety podań studentów i uczniów zostaną przekazane do partnera niemieckiego.

W ramach zakończonego naboru studentów zainteresowanych podjęciem pracy w Niemczech na okres wakacji (lato 2011) Wojewódzki Urząd Pracy w Opolu przekazał w 2011 roku do partnera niemieckiego łącznie **344** komplety podań studentów zainteresowanych w/w zatrudnieniem.

Realizacja zadań w zakresie koordynacji systemów zabezpieczenia społecznego państw UE/EOG

TRANSFER ZASIŁKÓW DLA BEZROBOTNYCH

1) Transfer zasiłku dla bezrobotnych z Polski do kraju UE/EOG

W analizowanym okresie do WUP wpłynęły 3 wnioski osób bezrobotnych z prawem do zasiłku nabytego w Polsce, udających się do innego państwa UE/EOG w celu poszukiwania pracy, o wydanie zgody na transfer zasiłku dla bezrobotnych na okres do 3 miesięcy.

Wnioski zostały rozpatrzone pozytywnie i wydano 3 dokumenty uprawniające do transferu zasiłku nabytego w Polsce dla bezrobotnych udających się do innego państwa UE/EOG w celu poszukiwania pracy.

2) Transfer zasiłku dla bezrobotnych z kraju UE/EOG do Polski

W 2011 roku do WUP wpłynęło 214 dokumentów wydanych przez instytucje właściwe państw UE/EOG (formularzy E-303/ dokumentów PD U2/ dokumentów SED U008) uprawniających osoby bezrobotne, które przybyły do Polski w celu poszukiwania pracy do zachowania prawa do zasiłku dla bezrobotnych nabytego w innym państwie UE/EOG, w tym:

- 112 dokumentów osób bezrobotnych, które nabyły prawo do zasiłku w Niemczech,

- 52 dokumenty osób bezrobotnych, które nabyły prawo do zasiłku w Irlandii,
- 19 dokumentów osób bezrobotnych, które nabyły prawo do zasiłku w Holandii,
- 7 dokumentów osób bezrobotnych, które nabyły prawo do zasiłku w Wielkiej Brytanii,
- 6 dokumentów osób bezrobotnych, które nabyły prawo do zasiłku w Austrii,
- 5 dokumentów osób bezrobotnych, które nabyły prawo do zasiłku w Norwegii,
- 4 dokumenty osób bezrobotnych, które nabyły prawo do zasiłku we Francji,
- 3 dokumenty osób bezrobotnych, które nabyły prawo do zasiłku na Islandii,
- 2 dokumenty osób bezrobotnych, które nabyły prawo do zasiłku w Grecji,
- 1 dokument osoby bezrobotnej, która nabyła prawo do zasiłku w Danii,
- 1 dokument osoby bezrobotnej, która nabyła prawo do zasiłku w Finlandii,
- 1 dokument osoby bezrobotnej, która nabyła prawo do zasiłku w Hiszpanii,
- 1 dokument osoby bezrobotnej, która nabyła prawo do zasiłku na Cyprze.

W okresie od 1 stycznia 2011r. do 31 grudnia 2011r. wydano 12 decyzji stwierdzających zachowanie prawa do zasiłku dla bezrobotnych nabytego w państwach Europejskiego Obszaru Gospodarczego nienależących do Unii Europejskiej.

UDZIELANIE ŚWIADCZEŃ Z TYTUŁU BEZROBOCIA

1) Wnioski o wydanie zaświadczeń dotyczących okresów zaliczanych przy przyznawaniu świadczeń dla bezrobotnych – dokumenty E 301/ Dokumenty PD U1/ Dokumenty SED U002

W okresie od 1 stycznia 2011r. do 31 grudnia 2011r. do WUP wpłynęło 100 wniosków o wydanie odpowiednich dokumentów dotyczących potwierdzenia okresów przebytych na terytorium Polski podlegających zaliczaniu przy przyznawaniu świadczeń dla bezrobotnych – dla osób ubiegających się o świadczenia z tytułu bezrobocia w innym państwie członkowskim UE/EOG.

Najwięcej osób ubiegało się o wydanie odpowiednich dokumentów (Dokumentów PD U1/ Dokumentów SED U002) celem przedłożenia w instytucji właściwej ds. bezrobocia na terytorium: Niemiec (37 wniosków), Irlandii (23 wnioski), Holandii (18 wniosków), Hiszpanii (6 wniosków), Austrii (5 wniosków), Belgii (4 wnioski), Francji (3 wnioski), Czech (2 wnioski) oraz po 1 wniosku do krajów takich jak: Włochy i Węgry.

W analizowanym okresie wydano 95 dokumentów potwierdzających okresy przebyte w Polsce zaliczane przy przyznawaniu świadczeń z tytułu bezrobocia, w tym :

- Dokumentów PD U1 - 66
- Dokumentów SED U002 - 27
- Dokumentów SED U004 - 2.

2) Wnioski osób ubiegających się o przyznanie zasiłków dla bezrobotnych w Polsce na zasadach koordynacji systemów zabezpieczenia społecznego

W 2011 roku do WUP wpłynęły 634 wnioski osób bezrobotnych o przyznanie zasiłku dla bezrobotnych w Polsce na zasadach koordynacji systemów zabezpieczenia społecznego.

W analizowanym okresie WUP wystąpił w imieniu 471 osób do właściwych instytucji o wydanie odpowiednich dokumentów dotyczących okresów zaliczanych przy przyznawaniu świadczeń dla bezrobotnych, tj. formularzy E 301, dokumentów SED U 002 lub dokumentów SED U 017, w tym najwięcej wystąpień odnotowano:

- do instytucji holenderskiej - 258,
- do instytucji brytyjskiej - 80,
- do instytucji niemieckiej - 58,
- do instytucji irlandzkiej - 25,
- do instytucji austriackiej - 11.

W analizowanym okresie wydano 592 decyzje w sprawach osób bezrobotnych ubiegających się o prawo do zasiłku dla bezrobotnych w Polsce na zasadach koordynacji systemów zabezpieczenia społecznego, w tym:

- 278 decyzji o przyznaniu prawa do zasiłku dla bezrobotnych,
- 276 decyzji o odmowie przyznania prawa do zasiłku dla bezrobotnych,
- 38 innych decyzji, głównie o umorzeniu postępowania o przyznanie prawa do zasiłku dla bezrobotnych z powodu utraty statusu osoby bezrobotnej lub wycofanie wniosku przez osoby go składające.

3) Wnioski o wydanie dokumentów dotyczących członków rodziny, którzy muszą być uwzględnieni przy naliczaniu świadczeń dla bezrobotnych – formularze E 302 / dokumenty SED U 006

W okresie od 1 stycznia 2011r. do 31 grudnia 2011r. do WUP wpłynęło 5 wniosków o wydanie odpowiednich dokumentów dotyczących potwierdzenia członków rodziny posiadających miejsce zamieszkania na terytorium Rzeczypospolitej Polskiej, którzy muszą być uwzględnieni przy naliczaniu świadczeń dla bezrobotnych – dla osób ubiegających się o świadczenia z tytułu bezrobocia w innym państwie UE/EOG.

W analizowanym okresie wydano 5 dokumentów potwierdzających członków rodziny, którzy muszą być uwzględnieni przy naliczaniu świadczeń dla bezrobotnych

Wdrażanie systemu EURES w województwie opolskim

W okresie od 1 stycznia 2011 r. do 31 grudnia 2011r. w ramach sieci EURES (Europejskie Służby Zatrudnienia) w województwie opolskim przyjęto do realizacji 177 zagranicznych ofert pracy, które zostały wpisane do „Rejestru ofert pracy EURES”. Najwięcej ofert pochodziło z: Niemiec (60), Wielkiej Brytanii (24), Czech (21), Norwegii (16), Holandii (10) i Francji (10).

Ponadto kadra EURES WUP Opole w 2011r. udzieliła 4 508 osobom bezrobotnym i poszukującym pracy informacji w ramach kontaktów indywidualnych, z czego 73 dotyczyło poszukiwania pracy w regionach przygranicznych Republiki Czeskiej. Na przestrzeni 2011r. udzielono 76 pracodawcom informacji o usługach sieci EURES.

Do pracodawców lub doradców EURES z krajów EOG przekazano 92 podania o pracę. Należy zaznaczyć, że większość ofert pracy to oferty „otwarte”, w których osoby poszukujące pracy przesyłają podania o pracę do pracodawców zagranicznych bez udziału pracowników urzędu pracy.

W roku 2011 kadra EURES brała udział w 14 targach pracy na terenie województwa opolskiego oraz w 3 międzynarodowych targach pracy w kraju.

W roku 2011 kadra EURES organizowała, prowadziła i brała udział w 14 warsztatach, szkoleniach, seminariach, konferencjach i spotkaniach informacyjnych. Ponadto doradca EURES i doradca zawodowy WUP Opole prowadzili cykl 3 warsztatów, 2 szkoleń i 4 spotkań informacyjnych pt.: „Praca za granicą za pośrednictwem sieci EURES. Jak uniknąć niebezpieczeństw związanych z handlem ludźmi”. Kadra EURES Wojewódzkiego Urzędu Pracy w Opolu w roku 2011 zorganizowała także 3 szkolenia dla kadry EURES z powiatowych urzędów pracy województwa opolskiego.

Udział województwa opolskiego w Partnerstwie Transgranicznym EURES T „Beskydy”

Partnerstwo EURES T „Beskydy” obejmuje 24 powiaty i okręgi w trzech krajach: Polsce, Czechach i Słowacji. W 2008 r. Komisja Europejska wyraziła zgodę na powstanie pierwszego partnerstwa w Polsce. W związku z członkostwem w przedmiotowym partnerstwie dyrekcja i pracownicy Wojewódzkiego Urzędu Pracy w Opolu wzięli udział w 6 wydarzeniach:

- 5 stycznia – spotkanie grupy roboczej w Prudniku;
- 25-26 stycznia - posiedzenie Komitetu Sterującego w miejscowości Třinec w Republice Czeskiej;
- 11 maja - Transgraniczne Targi Pracy, Przedsiębiorczości i Edukacji w Cieszynie;
- 17 maja - Konferencja EURES T Beskydy: „System zabezpieczeń społecznych w Polsce, Czechach i na Słowacji - świadczenia dla osób bezrobotnych, świadczenia rodzinne” w Bielsku Białej;
- 30-31 maja - posiedzenie Komitetu Sterującego w Szczyrku;
- 18-20 października - szkolenie zaawansowane pt. „Mobilność transgraniczna” zorganizowane przez firmę Ernst&Young na zlecenie Komisji Europejskiej.

Ponadto wydrukowane zostały plakaty promujące Partnerstwo (200 szt.) oraz broszura informacyjna o warunkach życia i pracy w Republice Czeskiej (1000 szt.).

Realizacja zadań z zakresu ustawy o promocji zatrudnienia i instytucjach rynku pracy dot. agencji zatrudnienia

W okresie sprawozdawczym Wojewódzki Urząd Pracy w Opolu wpisał 57 podmiotów do rejestru agencji zatrudnienia, którym wydano certyfikaty o dokonaniu wpisu podmiotu do rejestru, uprawniające do świadczenia usług w zakresie:

- pośrednictwa pracy,

- doradztwa personalnego,
- poradnictwa zawodowego,
- pracy tymczasowej.

W okresie sprawozdawczym wydano **22** decyzje o wykreśleniu agencji zatrudnienia z rejestru.

Organizowanie i koordynowanie rozwoju usług poradnictwa zawodowego oraz informacji zawodowej

Doradcy zawodowi Centrum Informacji i Planowania Kariery Zawodowej prowadzili zajęcia w ramach poradnictwa zawodowego (zarówno grupowego jak i indywidualnego) z osobami bezrobotnymi oraz poszukującymi pracy. Łącznie z usług skorzystało 205 osób bezrobotnych lub poszukujących pracy, w tym 52 osoby objęte zostały poradnictwem indywidualnym, 153 osoby brały udział w poradach grupowych, z indywidualnej informacji zawodowej skorzystało 12 osób, a z grupowej informacji zawodowej 145 osób. Tematyka zajęć grupowych dotyczyła: radzenia sobie ze stresem, samopoznania, asertywności, poznania własnego potencjału, promocji samego siebie, tworzenia planu działania, autoprezentacji, rozmowy kwalifikacyjnej. W kwietniu zrealizowano również jedną edycję pięciodniowego szkolenia „Gotowość do zmian”, w którym udział wzięło 9 osób. Doradcy zawodowi CIiPKZ przeprowadzili 18 testów KZZ oraz 3 inne testy psychologiczne. Zorganizowano też warsztat pn. „Radzenie sobie ze stresem” w ramach OTK, w którym uczestniczyło 16 osób.

Ponadto w Centrum w 2011 roku realizowane były indywidualne praktyki studenckie. Uczestniczyła w nich w I kwartale 2011 r. jedna studentka III roku pedagogiki pracy z poradnictwem zawodowym Uniwersytetu Opolskiego, a w lipcu 2011r. miesięczną praktykę w ramach wolontariatu odbywał student III roku studiów stacjonarnych Uniwersytetu Opolskiego, Wydziału Historyczno – Pedagogicznego z kierunku: pedagogika z doradztwem zawodowym.

Na mocy porozumień w sprawie współpracy w świadczeniu usług poradnictwa zawodowego i informacji zawodowej a także rozwijaniu poradnictwa zawodowego na terenie województwa podpisanych pomiędzy Wojewódzkim Urzędem Pracy a powiatowymi urzędami pracy Opolszczyzny, doradcy zawodowi z CIiPKZ przeprowadzili we współpracy z PUP Opole trzy edycje szkolenia „Szukam Pracy”.

Doradcy zawodowi CliPKZ z wykształceniem psychologicznym wspierali PUP-y w trakcie porad indywidualnych świadczonych klientom poradnictwa zawodowego. Łącznie wsparciem objęto 11 osób, dla których przeprowadzono 22 porady indywidualne (w tym 8 klientów w trakcie 7 wizyt w PUP Nysa oraz 3 klientów podczas 2 wizyt w PUP Strzelce Opolskie).

Zgodnie z Rozporządzeniem MPiPS z dnia 14 września 2010r. w sprawie standardów i warunków prowadzenia usług rynku pracy doradcy zawodowi oraz liderzy klubów pracy z powiatowych urzędów pracy oraz CliPKZ opracowali 15 scenariuszy warsztatów w ramach banku programów. Są one udostępnione na stronie www.wup.opole.pl/ciz po wcześniejszym zalogowaniu.

CliPKZ przeprowadziło badanie potrzeb szkoleniowych pracowników publicznych służb zatrudnienia (luty 2011r.). Określono tematykę szkoleń, w których doradcy zawodowi i liderzy klubów pracy zgłosili chęć udziału. Wynikiem przeprowadzonej analizy było zorganizowanie i przeprowadzenie dwóch pięciodniowych szkoleń: pierwsze to „*Metoda Edukacyjna*” dla doradców zawodowych, a drugie „*Szukam Pracy*” dla liderów klubów pracy.

Z inicjatywy CliPKZ Wojewódzkiego Urzędu Pracy w Opolu oraz Akademickich Biur Karier pięciu opolskich uczelni jak również Ochotniczych Hufców Pracy w Opolu i Miejskiej Poradni Psychologiczno – Pedagogicznej w Opolu, we współpracy z Departamentem Edukacji i Rynku Pracy UM, zorganizowano w dniach 17 - 23 października 2011r. III Ogólnopolski Tydzień Kariery. W jego trakcie przeprowadzono warsztaty dla studentów opolskich uczelni, warsztaty dla uczniów realizowane w szkołach, warsztaty i giełdy pracy organizowane dla młodzieży na terenie Opolszczyzny, w których łącznie udział wzięły 934 osoby. OTK rozpoczynała debata z osobami, które na Opolszczyźnie odniosły sukces. Uczestniczyło w niej 150 słuchaczy mających możliwość wzięcia udziału w konkursie i napisania felietonu z tego wydarzenia, gdzie nagrodą był bezpłatny staż w Radiu ESKA. W konkursie *Gra Miejska Twister* udział wzięło 8 drużyn trzyosobowych (24 osoby, które ukończyły 18 r.ż.). Nagrodami dla trzech zwycięskich drużyn były studia podyplomowe. Zorganizowano również konkurs fotograficzny „Światłoczuły na pracę”, na który 16 uczestników nadesłało 40 prac. Prace oceniane były w trzech kategoriach: Grand Prix (najlepsza praca), uczniowie szkół gimnazjalnych oraz uczniowie szkół ponadgimnazjalnych i studenci. Nagrodzone fotografie były eksponowane na opolskim Rynku, następnie

w Studenckim Centrum Kultury Uniwersytetu Opolskiego i w Narodowym Centrum Piosenki Polskiej w opolskim amfiteatrze. Obchody III OTK zakończyły się uroczystością 21.10.2011r., podczas której ogłoszono wyniki konkursów, nagrodzono zwycięzców oraz wręczono dyplomy uczestnictwa.

Od instytucji szkoleniowych ubiegających się o środki publiczne, takie jak Fundusz Pracy, PEFRON, fundusze pomocowe Unii Europejskiej, wymagany jest wpis do rejestru instytucji szkoleniowych. Wojewódzki Urząd Pracy prowadzi rejestr instytucji szkoleniowych dla województwa opolskiego. Na początku każdego roku kalendarzowego CiPKZ przeprowadza aktualizację wpisów wszystkich instytucji na podstawie wniosków aktualizacyjnych. Ponadto w 2011 roku wprowadzono do systemu 54 nowe instytucje. Na koniec 2011 roku w rejestrze instytucji szkoleniowych wpisane były 282 instytucje szkoleniowe z terenu Opolszczyzny.

W roku 2011 CiPKZ prowadziło współpracę:

- ze szkołami i poradniami psychologiczno – pedagogicznymi w celu upowszechniania preorientacji zawodowej wśród młodzieży: Centrum prowadziło zajęcia dla młodzieży gimnazjalnej oraz ponadgimnazjalnej. Ich celem było zapoznanie uczniów ze światem zawodów. Doradcy przeprowadzili 13 spotkań dla 303 uczniów gimnazjów pn. „*Dzień filmowy*” (filmy zawodoznawcze przedstawiające specyfikę pracy w około 100 zawodach oraz ścieżkę edukacyjną i możliwości zatrudnienia). Uczniowie szkół ponadgimnazjalnych (11 grup, 179 osób) uczestniczyli w warsztatach tematycznych, dotyczących orientacji zawodowej i rynku pracy. Zajęcia odbywały się zarówno w siedzibie Centrum, jak i w szkołach;
- ze służbami penitencjarnymi: doradca zawodowy CiPKZ udzielał porad zawodowych osobom przygotowującym się do opuszczenia zakładu karnego. W 2011 roku zorganizowano 16 porad grupowych (uczestników zajęć było w sumie 40, jednakże mieli możliwość wzięcia udziału w kilku poradach). Ponadto objęto usługami poradnictwa indywidualnego 10 osadzonych w trakcie 47 spotkań;
- z uczelniami wyższymi i Akademickimi Biurami Karier (ABK): doradcy zawodowi prowadzili dla studentów I roku pedagogiki pracy z bezpieczeństwem przemysłowym oraz II roku pedagogiki z doradztwem zawodowym Uniwersytetu Opolskiego praktyki grupowe śródroczne w formie warsztatów (8 grup, 71 osób). Inną formę spotkań stanowiły zajęcia dotyczące informacji zawodowej – w 6 spotkaniach udział wzięło 99 studentów. Ponadto doradcy przeprowadzili warsztaty dla studentów i uczniów szkół ponadgimnazjalnych na

terenie Wyższej Szkoły Bankowej w Opolu, Uniwersytetu Opolskiego oraz Państwowej Wyższej Szkoły Zawodowej w Nysie;

- z Ochotniczymi Hufcami Pracy w Opolu: na mocy porozumienia doradca zawodowy z Centrum oraz doradca EURES przeprowadzili dla pracowników OHP szkolenie z tematyki dotyczącej zagrożeń i niebezpieczeństw związanych z pracą za granicą (16 uczestników);
- z Powiatowym Urzędem Pracy w Opolu: doradcy zawodowi posiadający uprawnienia do prowadzenia szkoleń „Szukam Pracy”, przeprowadzili 3 edycje szkolenia z aktywnego poszukiwania pracy, w których udział wzięło 37 bezrobotnych klientów PUP Opole.

W 2011 r. WUP Opole – CliPKZ służyło merytorycznym wsparciem liderom klubów pracy i doradcom zawodowym realizującym program Klub Pracy. Doradcy zawodowi posiadający uprawnienia instruktorskie udzielali wskazówek dotyczących sposobu prowadzenia zajęć.

W celu doskonalenia warsztatu pracy dla liderów klubów pracy Opolszczyzny zostały przeprowadzone przez kadrę CliPKZ 2 szkolenia oraz 2 seminaria.

Decyzją Konwentu Dyrektorów WUP w styczniu 2011 r. powołany został Zespół Zadaniowy ds. Poradnictwa Zawodowego, w skład którego wchodzi przedstawiciele CliPKZ z wszystkich województw. Zespół Zadaniowy składa się z trzech zespołów merytorycznych – liderem jednego z nich, zajmującego się promocją poradnictwa zawodowego, jest kierownik CliPKZ WUP Opole. W 2011 roku odbyły się trzy seminaria tegoż Zespołu. Zespół zaproponował wszystkim CliPKZ w kraju popularyzowanie działań dotyczących poradnictwa zawodowego na portalu Zielona Linia w formie opisu dobrych praktyk. W III i IV kwartale 2011 r. doradcy zawodowi CliPKZ sprawdzali nadesłane formularze dobrych praktyk (43 szt.) i przygotowywali rekomendacje do umieszczenia najciekawszych przykładów dobrych praktyk na portalu.

3. Działalność badawcza rynku pracy

W 2011 roku Obserwatorium Rynku Pracy rozpoczęło realizację przedsięwzięcia mającego na celu określenie położenia na rynku pracy bezrobotnych zamieszkujących tereny wiejskie. Zastosowano w tym celu metodę analizy danych zastanych. Analizie poddano dane z Banku Danych Lokalnych GUS w celu określenia sytuacji demograficznej oraz informacje ze

sprawozdań MPiPS o rynku pracy. Proces badawczy polegał na porównaniu sytuacji mieszkańców miast i wsi. Ustalono, że bezrobotnych z obszarów wiejskich charakteryzuje większe tempo rejestracji bezrobocia oraz trudniejsze położenie kobiet niż ma to miejsce w przypadku mieszkańców miast. Zauważono również relatywne gorsze wykształcenie mieszkańców wsi, które rzutuje na szanse na rynku pracy w porównaniu do mieszkańców miast.

Od stycznia 2011 roku Wydział realizuje badawczy projekt własny pn. *Opolskie Obserwatorium Rynku Pracy II* w ramach Poddziałania 6.1.2 PO KL o wartości 500 tys. zł., obejmujący trzy moduły: monitoring osób zwalnianych z przyczyn dotyczących zakładu pracy, badanie losów absolwentów szkół zawodowych i wyższych województwa opolskiego, badanie optymizmu pracodawców. Szerszy opis projektu podano w dalszej części dokumentu.

4. Projekty własne w ramach PO KL

W 2011 roku Wojewódzki Urząd Pracy realizował dwa systemowe projekty własne:



Opolskie Obserwatorium Rynku Pracy II: to projekt badawczy realizowany w ramach Poddziałania 6.1.2 PO KL w okresie styczeń 2011 – grudzień 2013 roku. Jego wartość wynosi 500 tys. zł, a problematyka obejmuje następujące zagadnienia badawcze:

- 1) monitoring zwolnień z przyczyn dotyczących zakładu pracy: jest on realizowany poprzez comiesięczne komunikaty o sytuacji w regionie w zakresie zgłaszanych i dokonywanych zwolnień, informacje te są rozpowszechniane wśród 330 instytucji regionalnych drogą mailową oraz umieszczane na stronie projektu (www.obserwatorium.opole.pl),
- 2) Badanie losów absolwentów szkół zawodowych i wyższych województwa opolskiego: badanie prowadzone metodą panelową na próbie uczniów i studentów. Ma ono na celu określenie planów zawodowych i edukacyjnych, oczekiwań odnośnie warunków zatrudnienia i płacy, zamierzeń migracyjnych, stopnia opanowania języków obcych i umiejętności informatycznych tuż przed opuszczeniem szkoły oraz skonfrontowanie tych planów z rzeczywistą sytuacją w pół roku po ukończeniu szkoły. W 2011 roku zakończył się I etap realizacji a jego efektem jest raport cząstkowy dostępny na wspomnianej stronie internetowej.

3) Badanie optymizmu pracodawców: jego zakończenie planowane jest na 2013 rok, obejmuje ono przeprowadzenie badań jakościowych (wywiady grupowe z przedsiębiorcami) oraz ilościowych, w trakcie których poruszone zostaną kwestie: prognoz zatrudnieniowych, oczekiwań wobec kandydatów na pracowników, relacje z powiatowymi urzędami pracy i znajomość ich oferty.

PO KLucz do biznesu: projekt realizowany w ramach Działania 6.2 PO KL w okresie luty 2010 – styczeń 2012 roku. Głównym celem projektu jest wzrost przedsiębiorczości w województwie opolskim oraz podniesienie aktywności



zawodowej mieszkańców Opolszczyzny dzięki stworzeniu korzystnych warunków do rozwoju przedsiębiorczości poprzez umożliwienie chętnym osobom rozpoczęcia prowadzenia działalności gospodarczej, a także zastosowanie kompleksowych form wsparcia. Projekt adresowany jest do mieszkańców województwa opolskiego (405 osób), którzy w okresie 12 miesięcy przed dniem przystąpienia do projektu nie prowadzili działalności gospodarczej, a planują założenie firmy na terenie Opolszczyzny. Do etapu przyznania jednorazowej dotacji inwestycyjnej przystąpiło w 2010 roku 389 osób, które złożyły *Wnioski o przyznanie jednorazowej dotacji inwestycyjnej*. Komisja Oceny Wniosków, składająca się z wyłonionych w drodze otwartego naboru ekspertów, przyznała jednorazową dotację 364 osobom. Z różnych przyczyn osobistych 19 uczestników złożyło rezygnację, a z 2 osobami rozwiązano umowy ze względu na brak możliwości z ich strony podjęcia działalności gospodarczej. Ostatecznie dotację otrzymały 343 osoby na kwotę 13.351.798,28 PLN. W roku 2011 trwało rozliczanie inwestycji, dokonywano czynności związanych z płatnością końcową, przeprowadzano kontrole oraz wizyty monitorujące.

Uczestnicy projektu otrzymali również możliwość ubiegania się o dodatkową pomoc w ramach podstawowego wsparcia pomostowego w postaci pomocy finansowej wypłacanej miesięcznie w kwocie nie większej niż 700,00 PLN przez okres pierwszych 6 miesięcy od dnia zawarcia umowy na otrzymanie podstawowego wsparcia pomostowego.

Etap ten odbył się w dwóch naborach:

- pierwszy w terminie 09.12.2010 r. - 17.12.2010 r.,
- natomiast drugi odbył się w dniach 10.02.2011 r.- 17.02.2011 r.

Wnioski o przyznanie podstawowego wsparcia pomostowego złożyło 318 osób, a Komisja Oceny Wniosków przyznała taką formę pomocy finansowej wszystkim osobom ubiegającym się o wsparcie. Ogólnie na podstawowe wsparcie pomostowe przeznaczono kwotę 1 220 863,38 PLN, z czego w 2011 roku wypłacono 1 220 163,38 PLN.

III. PODSUMOWANIE

Na koniec analizowanego roku bezrobocie rejestrowane na Opolszczyźnie ukształtowało się na poziomie 48 029 osób, co stanowiło 13,3% ludności aktywnej zawodowo. Tym samym nastąpiły zmiany w porównaniu do roku wcześniejszego:

- spadek liczby bezrobotnych o 746 osób,
- spadek procentowy liczby bezrobotnych o 1,5%,
- spadek stopy bezrobocia o 0,3 punktu procentowego.

Rok 2011 przerwał tendencję do wzrostu bezrobocia rejestrowanego, obserwowaną w latach 2009-2010. Jednak ten fakt nie jest najważniejszym, który decyduje o jego odmienności na tle lat ubiegłych. Statystyki dotyczące rynku pracy, obraz jego sytuacji jest w znacznej mierze nakreślony znaczącym obniżeniem kwot środków Funduszu Pracy przekazanych samorządom powiatowym na aktywne formy przeciwdziałania bezrobociu. W roku 2011 wyniosły one zaledwie 35% wartości środków z roku 2010, co spowodowało ważne zjawiska na rynku pracy, wśród których wymienić należy:

- spadek popytu na pracę, mierzony liczbą ofert rejestrowanych w PUP (8 tys. ofert mniej), jednak za spadek ten odpowiada jedynie mniejsza liczba (o ok. 12 tys.) ofert zatrudnienia subsydiowanego, po stronie popytu niesubsydiowanego, a więc generowanego przez samych pracodawców, nastąpił widoczny wzrost (potwierdza go liczba ponad 10 tys. nowo utworzonych miejsc pracy w okresie I-III kwartał 2011),
- spadek liczby wyrejestrowań z tytułu podjęcia zatrudnienia subsydiowanego o ponad 6 tys. osób, co zdecydowanie obniżyło liczbę wyrejestrowań ogółem (w roku 2011 było ich o 17 tys. mniej niż w roku 2010),

- niższe środki na aktywizację spowodowały także wyraźne obniżenie napływu do bezrobocia (w 2011 niższe o 19,5 tys.), gdyż ograniczone zostało zjawisko powrotu osób do rejestrów PUP po zakończeniu udziału w formie aktywizacji,
- niższe środki przełożyły się również na zjawisko korzystne, jakim była widoczna poprawa wskaźników zatrudnieniowych charakteryzujących poszczególne formy aktywizacji (np. 73,7% w przypadku prac interwencyjnych czy 49,5% w przypadku staży) – niższe kwoty zaczęły być wydawane w sposób bardziej racjonalny.

Rok 2009 był okresem bardzo widocznego załamania koniunktury, a niekorzystne zjawiska objęły niemal cały obszar życia społeczno-gospodarczego regionu. Rok 2010 na jego tle miał dwojaki charakter. Z jednej strony przyniósł on pogłębienie się wielu negatywnych zjawisk, przede wszystkim w obszarze bezrobocia, z drugiej – przyniósł wzrost liczby podmiotów gospodarczych, wynagrodzeń, nakładów inwestycyjnych, wskaźników ekonomicznych czy ograniczenie liczby zwolnień. Rok 2011 wpisuje się w continuum lat „kryzysowych”, jednak zjawiska obserwowane w jego trakcie mają już bardziej optymistyczny wydźwięk. Podstawowym jest spadek bezrobocia, choć wciąż jeszcze niewielki. Towarzyszy mu wzrost zdolności regionalnej gospodarki do zatrudniania, czego dowodem jest większa liczba ofert zatrudnienia niesubsydiowanego czy porównywalna z rokiem ubiegłym liczba nowo utworzonych miejsc pracy. Do tej listy doliczyć należy wyższy niż w latach ubiegłych wzrost wynagrodzeń oraz poprawę wyników przemysłu i handlu. Na zbliżonym poziomie do roku 2010 utrzymała się wartość przeciętnego zatrudnienia w sektorze przedsiębiorstw oraz aktywność ekonomiczna mieszkańców regionu.

Uwzględnienie tych nurtów rozwoju sytuacji na rynku pracy sugeruje powolne wychodzenie regionalnej gospodarki z kryzysu. System gospodarczy ma to do siebie, że łatwo wpada w gwałtowne stany dekoniunktury – za to wychodzenie z nich jest powolnym procesem, w którym poprawa wyników ekonomicznych dopiero w dalszej perspektywie może przełożyć się na wzrost zatrudnienia.

Analiza bezrobocia w regionie zwraca uwagę na fakt, iż spadek liczby zarejestrowanych bezrobotnych w skali województwa nie dotyczył wszystkich powiatów. Ilość bezrobotnych uległa zwiększeniu w trzech z nich: w powiecie oleskim, brzeskim i głubczyckim. Pozostałe odnotowały spadek, najpoważniejszy w przypadku powiatu strzeleckiego (325 osób i 12,2% wobec roku 2010). Wciąż problemem rynku pracy regionu jest jego nierównomierność:

z jednej strony niepokojąco wysoki poziom w powiecie brzeskim (20,9% stopy bezrobocia), z drugiej bliski bezrobociu naturalnemu poziom w Opolu (6,2%).

Rozwojowi rynku pracy i poprawie sytuacji osób bezrobotnych z grup szczególnego ryzyka przysłużą się z pewnością w najbliższych latach wdrażane do 2013 roku na Opolszczyźnie działania współfinansowane ze środków Europejskiego Funduszu Społecznego w ramach Programu Operacyjnego Kapitał Ludzki. Kilka płaszczyzn oddziaływania (rynek pracy, przedsiębiorczość, edukacja, pomoc społeczna) w powiązaniu ze znaczącymi środkami finansowymi powinny zagwarantować regionowi zrównoważony, dynamiczny rozwój. Kolejna szansa to aktualizacja Strategii Rozwoju Województwa Opolskiego pod kątem kolejnego okresu programowania środków unijnych – jej punktami ciężkości ma być między innymi przeciwdziałanie depopulacji oraz dualizacji rynku pracy.

Niewielki spadek liczby bezrobotnych różnorako wpłynął na sytuację poszczególnych grup znajdujących się w szczególnej sytuacji na rynku pracy. Kobiety, długotrwale bezrobotni oraz osoby w wieku 50+ odnotowały wzrost liczebności. Obserwując sytuację pod kątem udziału w bezrobociu, podkreślenia wymaga znaczący wzrost udziału długotrwale bezrobotnych (o 4,6 punktu procentowego). Z drugiej strony poprawę sytuacji zaobserwowano wśród osób młodych (spadek liczebności i udziału). Sytuacja grup w szczególnej sytuacji na rynku pracy w 2011 roku (wobec roku 2010) przedstawiała się następująco:

- kobiety: liczba bezrobotnych: + 372 osoby, odsetek udziału w bezrobociu: + 1,6 pkt procentowego,
- mieszkańcy wsi: liczba bezrobotnych: - 15 osób, odsetek udziału w bezrobociu: - 0,3 pkt procentowych,
- osoby do 25 lat: liczba bezrobotnych: - 1 247 osób, odsetek udziału w bezrobociu: - 2,3 pkt procentowe,
- długotrwale bezrobotni: liczba bezrobotnych: + 1 884 osoby, odsetek udziału w bezrobociu: + 4,6 pkt procentowego;
- osoby powyżej 50 lat: liczba bezrobotnych: + 559 osoby, odsetek udziału w bezrobociu: + 1,6 pkt procentowego.

Niepokojącym zjawiskiem – w kontekście zmian gospodarczych oraz skuteczności zatrudnieniowej instrumentu – jest spadek liczby dotacji przyznawanych bezrobotnym na rozpoczęcie własnej działalności gospodarczej (o 1 533) oraz liczby stanowisk pracy

powstałych dzięki środkom na wyposażenie lub doposażenie (o 1 091). Tym samym w regionie spadła przedsiębiorczość, a część bezrobotnych straciła szansę na zatrudnienie w ramach w pełni wyposażonych i przygotowanych stanowisk pracy. Zjawiska te są oczywiście konsekwencją ograniczonych środków Funduszu Pracy.

Województwo opolskie w skali kraju należy do regionu o nieco wyższym od średniego natężeniu bezrobocia i jest to sytuacja stała od lat. W 2011 roku Opolszczyzna była jednym z pięciu województw, w których stopa bezrobocia spadła, jednak spadek ten nie był na tyle duży, by w zdecydowany sposób zbliżyć się do wartości stopy ogólnopolskiej (jest ona niższa od regionalnej o 0,8 pp.).

Innym negatywem regionalnego rynku pracy jest duży udział bezrobotnych nisko wykształconych, bez zawodu i bez doświadczenia zawodowego. Osoby takie, rozpatrując szansę znalezienia pracy, znajdują się na tzw. przegranej pozycji – poziom posiadanych kwalifikacji nie odpowiada zapotrzebowaniu pracodawców. Ponadto – jak wykazują badania społeczne i BAEL – osoby takie charakteryzują się dużą biernością zawodową, ciężeniem w stronę systemu opieki społecznej i rynku pracy „na czarno”. Z drugiej jednak strony rosnące aspiracje edukacyjne społeczeństwa, wyrażone w obserwowanym od lat wzroście liczby studiujących i liczbie ok. 10 tys. absolwentów, którzy w roku 2010 zakończyli naukę na uczelniach regionu opolskiego, powodują nieunikniony wzrost udziału w bezrobociu osób z wykształceniem wyższym, których regionalna gospodarka nie potrafi „wchłonąć”.

Rok 2011 uwidocznił, jak olbrzymi wpływ na zjawiska rynku pracy wywiera finansowe narzędzie w postaci Funduszu Pracy. Sprawozdanie z realizacji RPD na 2011 rok pokazało, że ograniczenie środków FP w roku 2011 było częściowo rekompensowane wysokimi nakładami ze strony EFS oraz zaangażowaniem własnym regionalnych instytucji. To, jak będzie wyglądała sytuacja w roku 2012, zależy w znacznej mierze od tego, jak potoczy się los zagrożonych gospodarek unijnych, jak będzie się rozwijać regionalna gospodarka i jak silny będzie w regionie efekt EURO 2012. Jednak jest on także zależny od tego, jakie środki będą miały samorządy na aktywizację osób pozostających bez zatrudnienia oraz stymulowanie wzrostu liczby miejsc pracy i przedsiębiorczości.

Załącznik nr 1

Wybrane kategorie bezrobotnych w podziale na miasta i gminy województwa opolskiego według stanu na 31 grudnia 2011 roku

Powiaty, miasta i gminy	Bezrobotni	
	Ogółem	w tym kobiety
m. Brzeg	2 422	1325
Skarbimierz	498	285
Grodków	1624	936
Lewin Brzeski	864	451
Lubsza	551	274
Olszanka	323	183
PUP Brzeg	6 282	3 454
Głubczyce	1 562	832
Baborów	427	247
Branice	396	205
Kietrz	665	381
PUP Głubczyce	3 050	1 665
m. K - Koźle	3 199	1 843
Bierawa	288	163
Cisek	171	97
Pawłowiczki	327	174
Polska Cerekiew	223	127
Reńska Wieś	276	158
PUP K – Koźle	4 484	2 562
Kluczbork	1 656	991
Byczyna	500	326
Lasowice Wielkie	198	113
Wołczyn	929	536
PUP Kluczbork	3 283	1 966
Krapkowice	984	554
Gogolin	473	298
Strzeleczy	318	190
Walce	171	114
Zdzieszowice	585	347

PUP Krapkowice	2 531	1 503
Namysłów	1 420	815
Domaszowice	271	153
Pokój	321	195
Świerczów	263	155
Wilków	333	188
PUP Namysłów	2 608	1 506
Nysa	3 399	1 744
Głucholązy	1 616	749
Kamiennik	251	107
Korfantów	511	255
Łambinowice	373	181
Otmuchów	807	409
Paczków	1020	525
Pakosławice	272	126
Skoroszyce	350	196
PUP Nysa	8 559	4 292
Olesno	582	327
Dobrodzień	318	170
Gorzów Śląski	285	154
Praszka	642	366
Radłów	153	85
Rudniki	330	145
Zębowice	128	76
PUP Olesno	2 438	1 323
m. Opole	4 322	2 316
Chrzastowice	185	96
Dąbrowa	344	200
Dobrzeń Wielki	362	227
Komprachcice	324	173
Łubniany	210	123
Murów	246	151
Niemodlin	881	465

Analiza sytuacji na rynku pracy województwa opolskiego w 2011 roku

Ozimek	810	418
Popielów	327	165
Prószków	212	101
Tarnów Opolski	301	183
Tułowice	226	111
Turawa	287	147
PUP Opole	9 037	4 876
<hr/>		
Prudnik	2 038	1 015
Biała	493	272
Głogówek	576	318
Lubrza	261	138
PUP Prudnik	3 368	1 743
<hr/>		
Strzelce Opolskie	1 115	561
Izbicko	152	89
Jemielnica	179	102
Kolonowskie	159	94
Leśnica	185	112
Ujazd Śląski	183	111
Zawadzkie	376	214
PUP Strzelce Op.	2 349	1 283
<hr/>		
Ogółem		
województwo:	48 029	26 173