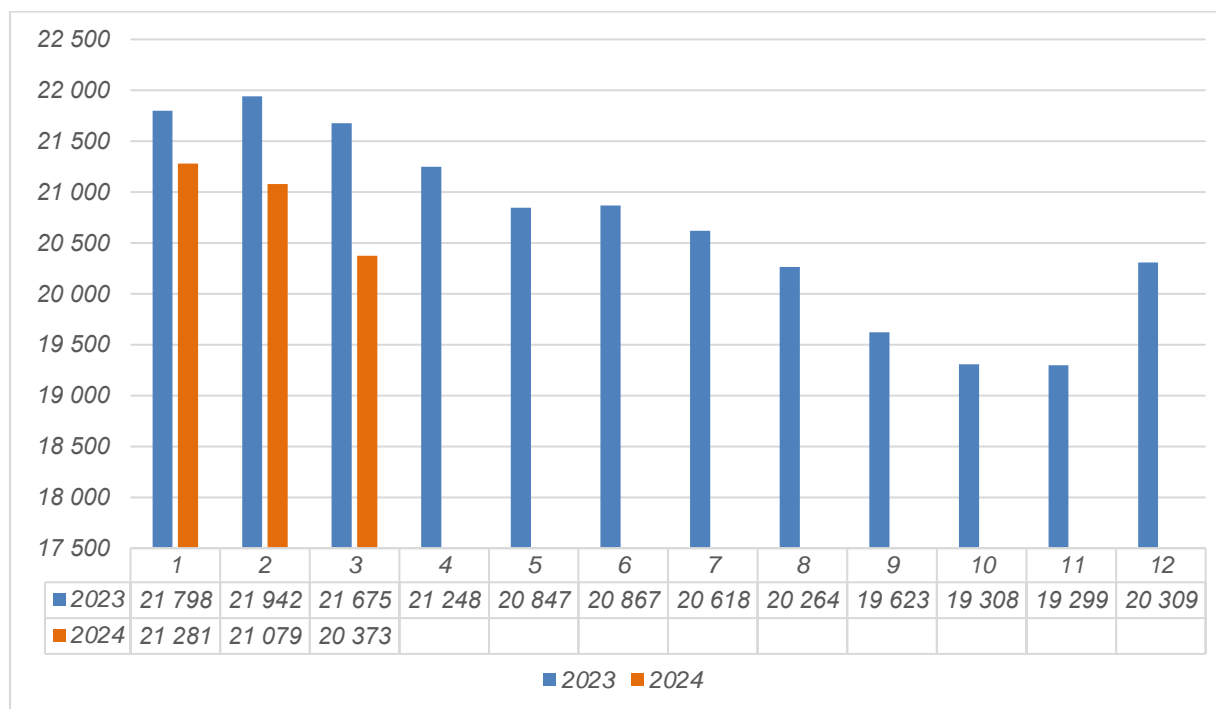


Informacja o sytuacji na rynku pracy w województwie opolskim w marcu 2024 r.

Sytuacja w województwie opolskim

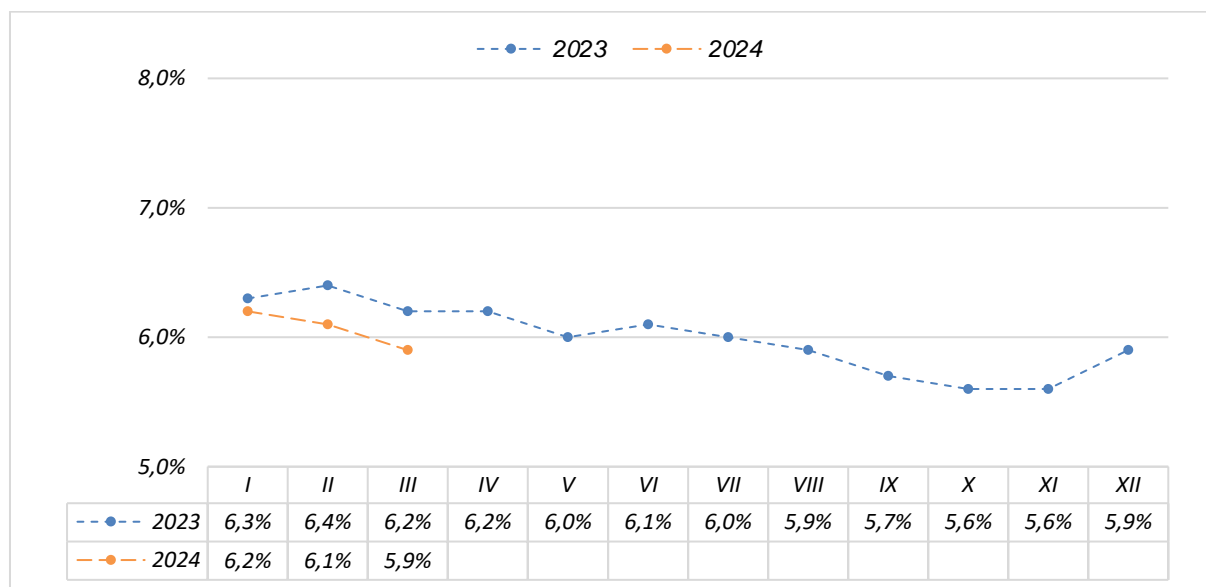
W marcu 2024 roku w powiatowych urzędach pracy województwa opolskiego zarejestrowanych było 20 373 osób bezrobotnych (54% stanowiły kobiety). To o 706 osób mniej niż w lutym 2024 roku oraz o 1 302 osoby mniej niż w marcu 2023 roku, co oznacza spadek poziomu bezrobocia rok do roku o 6%.

Wykres 1. Stan bezrobocia w poszczególnych miesiącach lat 2023-2024



Szacunkowa wartość stopy bezrobocia dla województwa obniżyła się względem poprzedniego miesiąca o 0,2 p. proc i wyniosła 5,9%.

Wykres 2. Stopa bezrobocia w poszczególnych miesiącach lat 2023-2024

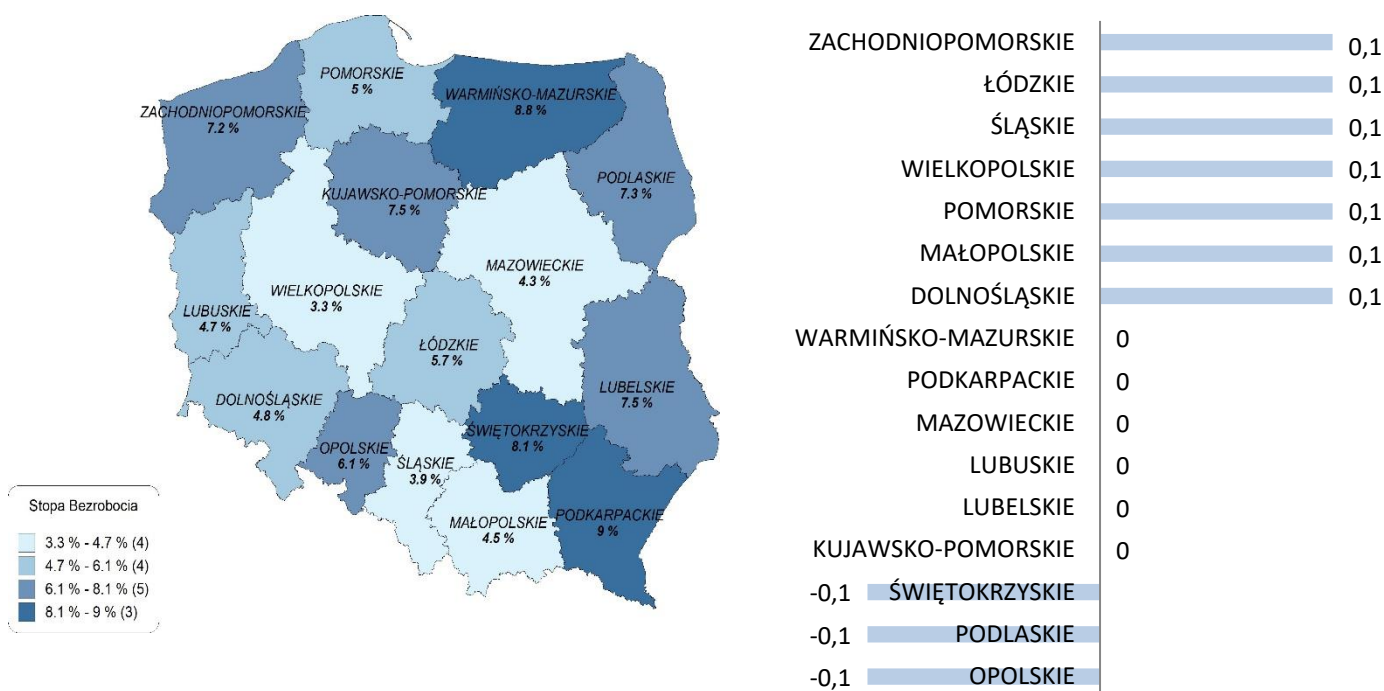


Skorygowana wartość stopy bezrobocia w lutym 2024 r. dla województwa opolskiego wyniosła 6,1%, co oznacza, że jej wartość obniżyła się o 0,1 p. proc. względem stycznia 2024 roku. W porównaniu do lutego 2023 roku stopa bezrobocia obniżyła się o 0,3 p. proc. Pod względem wysokości stopy bezrobocia w Polsce, Opolszczyzna usytuowana jest na 9 miejscu (za województwami: wielkopolskim, śląskim, mazowieckim, małopolskim, lubuskim, dolnośląskim, pomorskim oraz łódzkim). Ogólnopolska stopa bezrobocia w lutym 2024 roku wyniosła 5,4%, co oznacza, że jej wartość pozostała na tym samym poziomie w stosunku do poprzedniego miesiąca.

Mapa 1. Stopa bezrobocia w województwach na 29 lutego 2024 r.

POLSKA (5,4%)

Wykres 3. Zmiana stopy bezrobocia w okresie styczeń-luty 2024 r.



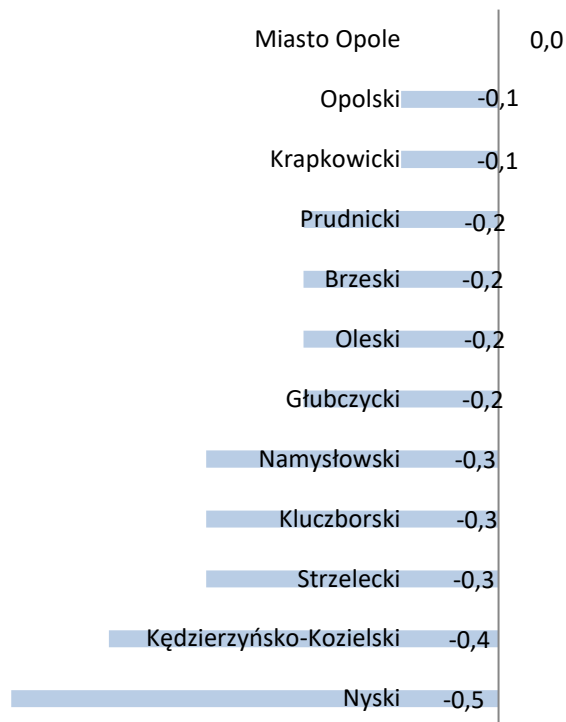
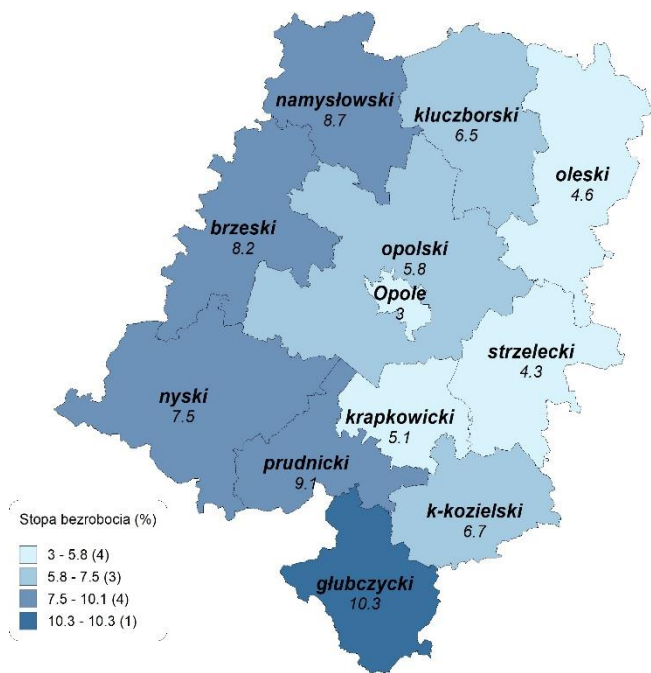
Sytuacja w powiatach

W marcu 2024 roku w porównaniu z miesiącem poprzednim w niemal wszystkich powiatach odnotowano spadek szacunkowej stopy bezrobocia - z czego największy spadek dotyczył powiatu nyskiego (o 0,5 pkt. proc.) oraz kędzierzyńsko-kozielskiego (o 0,4 pkt. proc.). W powiecie strzeleckim, kluczborskim oraz namysłowskim odnotowano spadek o 0,3 pkt. proc., natomiast w powiecie głubczyckim, oleskim, brzeskim i prudnickim spadek o 0,2 pkt. proc. W powiecie krapkowickim i opolskim odnotowano spadek o 0,1 pkt. proc. Jedynie w mieście Opolu szacunkowa stopa bezrobocia pozostała na poziomie z poprzedniego miesiąca. Porównując poziom stopy bezrobocia rok do roku, zauważyć można jej spadek w mieście Opolu oraz jedenastu powiatach województwa. Najwyższy spadek odnotowano w powiecie brzeskim (o 0,8 pkt. proc.).

Mapa 2. Szacunkowa stopa bezrobocia na koniec marca 2024 r.

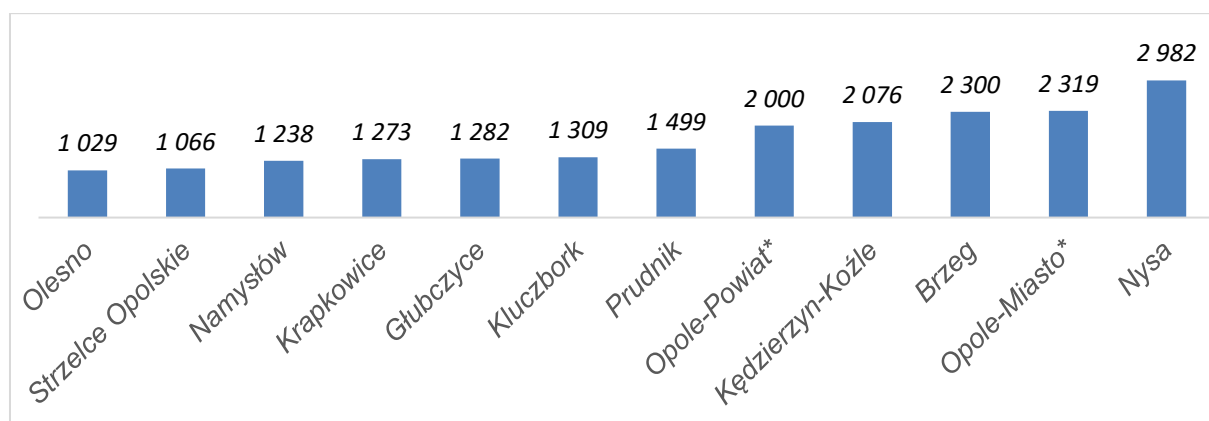
Wykres 4. Zmiana stopy bezrobocia w okresie marzec-luty 2024 r.

OPOLSKIE (5,9%)



Stopa bezrobocia niższa lub równa wojewódzkiej wystąpiła w Opolu oraz w powiatach: opolskim, strzeleckim, oleskim i krapkowickim. Najniższą stopę bezrobocia odnotowano w Opolu (3%) oraz powiecie: strzeleckim (4,3%) i oleskim (4,6%). Na przeciwnym biegunie znalazły się powiaty: głubczycki (10,3%), prudnicki (9,1%) oraz namysłowski (8,7%). Najwięcej, bo aż 4 319 osób bezrobotnych zarejestrowanych jest w PUP Opole, który swoim zasięgiem obejmuje zarówno powiat ziemski jak i grodzki. Kolejnym powiatem o znacznej liczbie bezrobotnych (2 982 osób) jest powiat nyski. Najmniej osób (1 029) zarejestrowanych jest w powiecie oleskim.

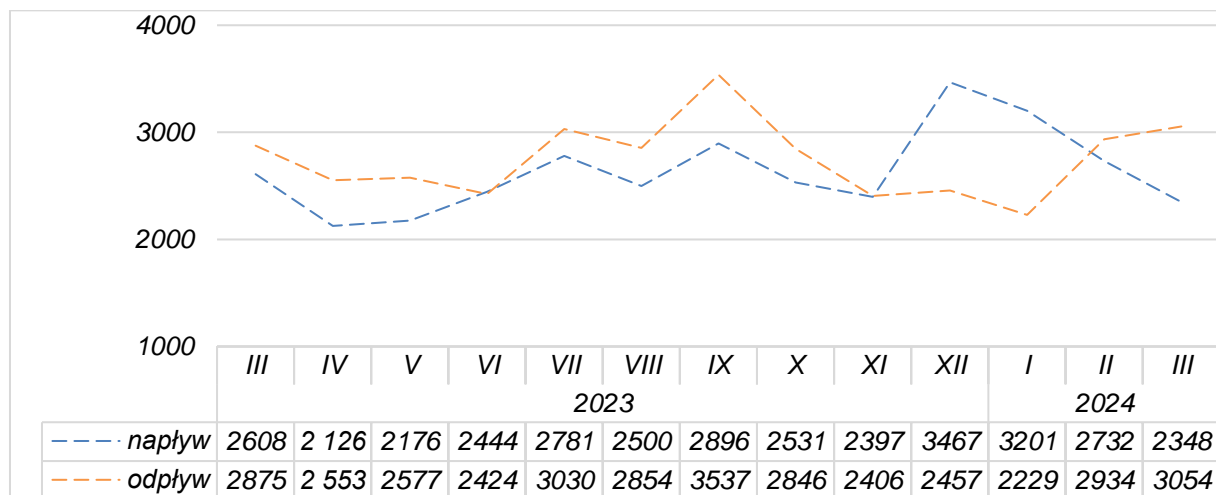
Wykres 5. Liczba bezrobotnych w poszczególnych powiatach województwa opolskiego w marcu 2024 r.



Bilans bezrobotnych

W marcu 2024 roku w powiatowych urzędach pracy województwa opolskiego zarejestrowano 2 348 osoby bezrobotne (liczba rejestracji w stosunku do wcześniejszego miesiąca obniżyła się o 384 osoby). W stosunku do marca 2023 r. nastąpił spadek rejestracji o 260 osób. Rejestry bezrobotnych opuścili 3 054 osoby, tj. o 120 osób więcej niż miesiąc wcześniej i o 179 osób więcej niż w marcu 2023 roku. Ogólna liczba podjęć pracy względem poprzedniego miesiąca zwiększyła się o 88 osób, a ich udział w odpływie wyniósł 53%. W omawianym miesiącu 142 osoby zostały wyrejestrowane z tytułu dobrowolnej rezygnacji ze statusu osoby bezrobotnej (o 26 osób więcej niż w miesiącu poprzednim).

Wykres 6. Napływ i odpływ osób bezrobotnych z rejestrów PUP



Zwolnienia grupowe

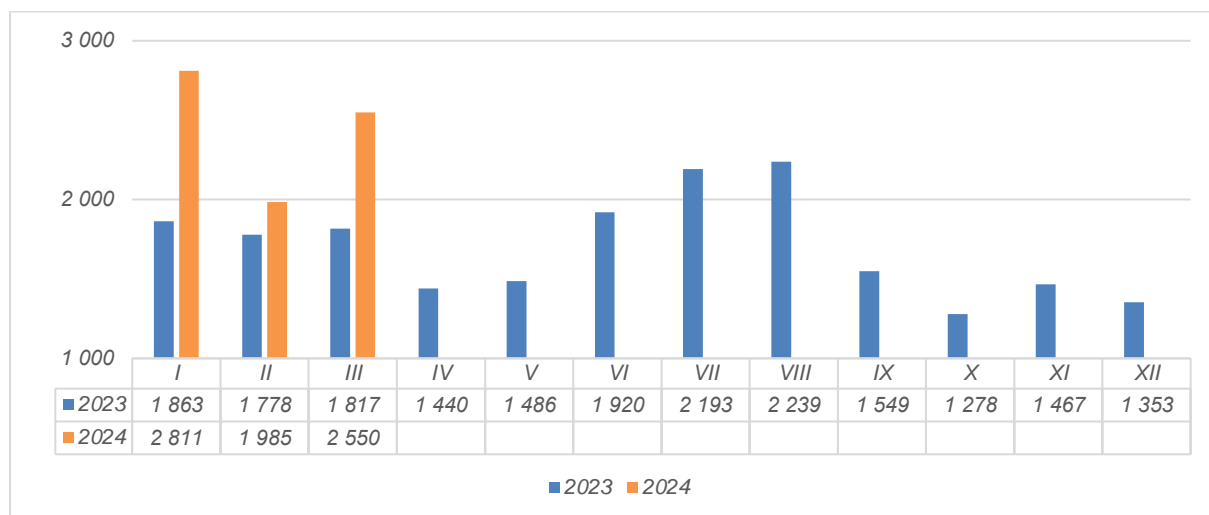
W omawianym miesiącu sprawozdawczym nie dokonano zwolnień grupowych oraz zgłoszeń zwolnień grupowych.

Oferty pracy i aktywizacji zawodowej

W marcu 2024 roku do powiatowych urzędów pracy firmy zgłosiły 2 550 wolnych miejsc pracy i aktywizacji zawodowej (o 565 ofert więcej niż w lutym 2024 roku oraz o 733 ofert więcej niż w marcu 2023 roku). Wśród całego popytu 2 118 (83%) to oferty zatrudnienia lub innej pracy zarobkowej, z czego 8,3% dotyczy zatrudnienia sezonowego. Na koniec miesiąca pozostały 3 023 niezrealizowane propozycje pracy i aktywizacji, z których 1 836 pozostaje w dyspozycji już ponad miesiąc.

Uwzględniając zróżnicowanie terytorialne, w porównaniu do danych z ubiegłego miesiąca w sześciu powiatach nastąpił spadek zgłaszanego do urzędów pracy zapotrzebowania na pracowników. Największy spadek dotyczył powiatu opolskiego (o 122) oraz powiatu strzeleckiego (o 92). Z kolei największy wzrost zgłoszonej liczby ofert pracy dotyczył miasta Opola (o 967). Najwięcej, bo aż 52% wszystkich zgłoszonych w regionie propozycji pracy i aktywizacji zawodowej, zarejestrowano w PUP Opole.

Wykres 7. Oferty pracy i miejsca aktywizacji zawodowej zgłoszone w latach 2023-2024



Osoby w szczególnej sytuacji na rynku pracy

W porównaniu z poprzednim miesiącem udział osób znajdujących się w szczególnej sytuacji na rynku pracy pozostał niemal na tym samym poziomie i w ogólnej liczbie osób bezrobotnych wyniósł 82%. Duża część osób będących w szczególnej sytuacji (61%) to osoby długotrwale bezrobotne, natomiast 36% to osoby w wieku 50 lat i więcej. W marcu udział osób do 30 roku życia w ogóle bezrobotnych wyniósł 22,1%, a udział bezrobotnych, którzy mają pod opieką co najmniej jedno dziecko do 6 roku życia, wyniósł 16,6%. Udział osób niepełnosprawnych w ogóle bezrobotnych wyniósł 9,1%.

Renata Cygan
Wicedyrektor Wojewódzkiego Urzędu Pracy
w Opolu
/-/ podpisano kwalifikowanym podpisem
elektronicznym

Tabela nr 1. Wybrane kategorie bezrobotnych - stan na 31 marca 2024 roku

Powiat	Stan na koniec miesiąca		w tym												
			Bezrobotni z prawem do zasiłku	Zwolnieni z przyczyn zakł.pracy	Osoby dotychczas niepracujące	Mieszkańcy wsi	Osoby w okresie do 12 miesięcy od dnia ukończenia nauki	Osoby bez kwalifikacji zawodowych	Bez doświadczenia zawodowego	Osoby do 30 roku życia	Osoby do 25 roku życia	Długotrwale bezrobotni	Osoby powyżej 50 roku życia	Posiadający dziecko do 6 roku życia	Niepełnosprawni
	Ogółem	Kobiety	Ogółem												
Brzeg	2,300	1,222	304	132	181	1,075	72	844	327	511	255	1,105	689	292	227
Głubczyce	1,282	672	173	30	135	634	41	450	234	275	147	709	380	169	98
Kędzierzyn-Koźle	2,076	1,184	197	108	283	697	51	651	433	444	208	1,160	671	427	242
Kluczbork	1,309	787	139	59	92	650	38	447	176	295	160	725	374	275	111
Krapkowice	1,273	779	131	40	96	557	51	413	174	331	174	686	347	277	99
Namysłów	1,238	716	192	56	84	791	39	468	168	301	156	732	318	261	114
Nysa	2,982	1,496	608	183	190	1,448	71	1,158	383	543	253	1,300	982	495	261
Olesno	1,029	609	134	77	98	646	43	217	150	271	174	483	302	226	89
Opole-Powiat	2,000	1,017	259	64	158	1,628	69	508	264	480	235	920	561	329	177
Prudnik	1,499	777	226	41	170	557	36	598	277	362	189	819	426	227	150
Strzelce Opolskie	1,066	546	131	2	140	545	63	406	204	269	152	483	285	150	92
Opole-Miasto	2,319	1,175	298	71	218	0	67	632	345	424	198	1,088	682	264	199
Województwo	20,373	10,980	2,792	863	1,845	9,228	641	6,792	3,135	4,506	2,301	10,210	6,017	3,392	1,859

Tabela nr 2. Napływ bezrobotnych w marcu 2024 roku

Powiat	Ogółem	w tym					
		zwolnieni z przyczyn zakładu pracy	po pracach interwencyjnych	po robotach publicznych	po stażu	po szkoleniach	po pracach społecznie użytecznych
		Ogółem					
Brzeg	266	18	0	0	10	1	0
Głubczyce	121	5	0	0	0	0	0
Kędzierzyn-Koźle	208	14	0	0	1	12	2
Kluczbork	160	10	0	0	3	0	0
Krapkowice	145	5	0	0	3	2	0
Namysłów	98	5	0	0	0	1	0
Nysa	361	21	0	1	1	2	0
Olesno	106	8	0	0	0	4	0
Opole-Powiat	264	6	0	0	0	2	33
Prudnik	156	8	0	0	2	1	1
Strzelce Opolskie	127	0	0	0	2	5	1
Opole-Miasto	336	11	0	0	0	9	20
Województwo	2,348	111	0	1	22	39	57

Tabela nr 3. Odpływ bezrobotnych w marcu 2024 roku

Powiat	Odpływ osób								
	Wyłączenia z ewidencji	w tym							
		Podjęcie pracy			brak gotowości do pracy	dobrowolna rezygnacja	odmowa przyjęcia pracy lub innej formy pomocy	nabycie praw do emerytury lub renty	przejście na świadczenie przedemerytalne
		ogółem	z tego						
			niesubsydiowane	subsydiowane					
Brzeg	327	178	165	13	50	19	4	1	1
Głubczyce	152	64	40	24	22	7	0	0	1
Kędzierzyn-Koźle	333	173	142	31	26	19	2	2	3
Kluczbork	216	112	84	28	26	2	12	0	0
Krapkowice	172	100	87	13	5	10	0	1	0
Namysłów	137	66	52	14	8	5	1	0	0
Nysa	543	312	212	100	63	29	0	1	8
Olesno	161	81	62	19	15	5	3	0	4
Opole-Powiat	298	156	139	17	28	13	3	0	2
Prudnik	188	112	86	26	23	7	1	3	0
Strzelce Opolskie	199	115	95	20	17	13	0	1	0
Opole-Miasto	328	164	156	8	50	13	4	1	1
Województwo	3,054	1,633	1,320	313	333	142	30	10	20

Tabela nr 4. Wyłączenia z tytułu pracy subsydiowanej i podjęcia aktywnych form wsparcia w marcu 2024 roku

Powiat	Zatrudnienie subsydiowane							Aktywne formy wsparcia		
	Prace interwencyjne	Roboty publiczne	Dotacje na rozpoczęcie działalności gospodarczej	Refundacje na utworzenie nowych miejsc pracy	Bonu na zastępienie	Bon zatrudnieniowy	Dofinansowanie wynagrodzenia osób 50+	Szkolenia	Stáže	Prace społecznie użyteczne
Brzeg	3	5	0	2	1	0	2	6	44	0
Głubczyce	4	8	9	2	1	0	0	0	36	9
Kędzierzyn-Koźle	0	0	25	2	3	0	0	11	70	13
Kluczbork	7	8	5	7	0	0	1	1	43	0
Krapkowice	3	3	5	0	0	1	1	1	24	20
Namysłów	10	3	0	0	1	0	0	4	35	0
Nysa	14	21	45	5	1	0	7	4	92	0
Olesno	11	4	2	0	1	0	1	4	26	4
Opole-Powiat	4	7	0	0	2	3	1	5	32	34
Prudnik	6	1	15	2	2	0	0	5	22	6
Strzelce Opolskie	6	1	13	0	0	0	0	1	16	24
Opole-Miasto	2	0	0	3	1	1	1	6	39	19
Województwo	70	61	119	23	13	5	14	48	479	129

Tabela nr 5. Liczby ofert pracy i aktywizacji wpływające do urzędów pracy w marcu 2024 roku

Powiat	Liczba ofert pracy i aktywizacji					
	Oferty pracy i aktywizacji ogółem	z tego				
		Oferty pracy	Oferty aktywizacji	z tego		
				Stáže	Przygotowania zawodowe dorosłych	Prace społecznie użyteczne
Brzeg	118	66	52	52	0	0
Głubczyce	77	25	52	36	0	16
Kędzierzyn-Koźle	239	188	51	51	0	0
Kluczbork	95	69	26	26	0	0
Krapkowice	92	60	32	14	0	18
Namysłów	63	26	37	37	0	0
Nysa	182	100	82	52	0	30
Olesno	54	27	27	23	0	4
Opole-Powiat	86	76	10	10	0	0
Prudnik	40	23	17	17	0	0
Strzelce Opolskie	167	135	32	18	0	14
Opole-Miasto	1337	1,323	14	14	0	0
Województwo	2,550	2,118	432	350	0	82

Tabela nr 6. Wyłączenia z tytułu pracy subsydiowanej i podjęcia aktywnych form wsparcia - suma od stycznia 2024

Powiat	Zatrudnienie subsydiowane							Aktywne formy wsparcia		
	Prace interwencyjne	Roboty publiczne	Dotacje na rozpoczęcie działalności gospodarczej	Refundacje na utworzenie nowych miejsc pracy	Bon na zasiedlenie	Bon zatrudnieniowy	Dofinansowanie wynagrodzenia osób 50+	Szkolenia	Stáže	Prace społecznie użyteczne
Brzeg	10	10	0	7	2	0	2	10	189	0
Głubczyce	7	24	9	5	2	0	0	0	58	9
Kędzierzyn-Koźle	0	0	29	5	5	0	0	18	137	50
Kluczbork	10	11	24	10	0	0	1	3	130	0
Krapkowice	4	4	9	0	1	1	3	4	43	20
Namysłów	22	20	0	2	3	0	0	5	104	0
Nysa	23	60	45	10	1	0	7	7	127	0
Olesno	16	9	2	3	2	0	1	5	43	4
Opole-Powiat	7	10	0	2	8	8	2	7	85	34
Prudnik	16	8	15	4	2	0	0	7	55	36
Strzelce Opolskie	21	1	13	2	0	0	0	7	43	35
Opole-Miasto	5	0	0	6	12	3	5	13	111	38
Województwo	141	157	146	56	38	12	21	86	1,125	226

Tabela nr 7. Liczby ofert pracy i aktywizacji wpływające do urzędów pracy - suma od stycznia 2024

Powiat	Liczba ofert pracy i aktywizacji					
	Oferty pracy i aktywizacji ogółem	z tego				
		Oferty pracy	Oferty aktywizacji	z tego		
				Stáže	Przygotowania zawodowe dorosłych	Prace społecznie użyteczne
Brzeg	408	192	216	216	0	0
Głubczyce	196	121	75	59	0	16
Kędzierzyn-Koźle	808	570	238	187	0	51
Kluczbork	347	207	140	140	0	0
Krapkowice	351	262	89	59	0	30
Namysłów	255	125	130	130	0	0
Nysa	560	354	206	176	0	30
Olesno	164	96	68	64	0	4
Opole-Powiat	870	261	609	77	0	532
Prudnik	192	81	111	71	0	40
Strzelce Opolskie	544	353	191	54	0	137
Opole-Miasto	2,651	2,240	411	191	0	220
Województwo	7,346	4,862	2,484	1,424	0	1,060

Tabela nr 8. Ruch bezrobotnych od początku 2024 roku

Powiat	Napływ						Odpływ						
	ogółem	w tym					ogółem	w tym					
		kobiety	zamieszkali na wsi	do 30 roku życia	do 25 roku życia	powyżej 50 roku życia		podjęcia pracy	z tego		do 30 roku życia	do 25 roku życia	powyżej 50 roku życia
									niesubsydiowane	subsydiowane			
Brzeg	967	521	412	318	189	187	958	482	451	31	312	182	191
Głubczyce	419	214	222	158	104	75	404	192	145	47	155	96	77
Kędzierzyn-Koźle	778	399	236	245	139	176	974	550	510	40	318	181	204
Kluczbork	541	304	231	190	125	93	576	290	234	56	202	143	89
Krapkowice	473	228	176	181	110	89	473	314	292	22	173	124	93
Namysłów	387	219	224	140	87	70	411	217	170	47	148	97	81
Nysa	1,421	705	658	415	234	320	1,280	751	587	164	356	197	308
Olesno	410	218	260	153	113	80	386	211	178	33	138	92	81
Opole-Powiat	799	363	638	275	160	157	743	425	388	37	263	155	165
Prudnik	561	256	225	208	119	123	557	311	266	45	215	135	116
Strzelce Opolskie	511	233	262	172	103	95	535	322	282	40	185	111	121
Opole-Miasto	1,014	497	0	287	144	226	920	500	469	31	266	132	209
Województwo	8,281	4,157	3,544	2,742	1,627	1,691	8,217	4,565	3,972	593	2,731	1,645	1,735

Tabela 9. Bezrobotni według wieku, wykształcenia, stażu pracy i czasu pozostawania bez pracy - stan na 31 marca 2024 roku

WYSZCZEGÓLNIENIE		Liczba bezrobotnych												
		Ogółem	w tym											
			Brzeg	Głub-czyce	K-Koźle	Klucz-bork	Krapko-wice	Namy-słów	Nysa	Olesno	Opole - ziemski	Prudnik	Strzelce Op.	Opole - grodzki
Czas pozostawania bez pracy	Razem	20,373	2,300	1,282	2,076	1,309	1,273	1,238	2,982	1,029	2,000	1,499	1,066	2,319
	do 1 miesiąca	2,003	229	103	185	115	126	82	315	92	232	127	108	289
	1 - 3	3,907	450	205	365	216	217	184	687	218	376	264	249	476
	3 - 6	3,245	387	214	303	176	198	135	525	155	372	215	193	372
	6 - 12	3,133	360	190	286	181	181	200	510	168	315	236	170	336
	12 - 24	3,057	356	217	316	198	164	220	417	163	276	251	136	343
	powyżej 24	5,028	518	353	621	423	387	417	528	233	429	406	210	503
	Razem	20,373	2,300	1,282	2,076	1,309	1,273	1,238	2,982	1,029	2,000	1,499	1,066	2,319
Wiek	18 - 24	2,301	255	147	208	160	174	156	253	174	235	189	152	198
	25 - 34	4,716	525	304	497	306	311	322	622	229	471	355	274	500
	35 - 44	5,139	571	314	486	330	314	312	768	247	520	381	263	633
	45 - 54	4,212	501	256	427	268	249	238	688	173	386	293	189	544
	55 - 59	2,351	237	139	275	150	145	126	365	124	237	174	112	267
	60 lat i więcej	1,654	211	122	183	95	80	84	286	82	151	107	76	177
	Razem	20,373	2,300	1,282	2,076	1,309	1,273	1,238	2,982	1,029	2,000	1,499	1,066	2,319
Wykształceni e	wyższe	2,411	255	89	177	114	147	121	334	113	267	103	110	581
	policealne i średnie zawodowe/branżowe	3,990	511	213	398	300	236	270	583	266	368	252	198	395
	średnie ogólnokształcące	2,387	278	155	211	123	137	173	360	98	238	169	104	341
	zasadnicze zawodowe/branżowe	5,599	601	327	548	361	421	355	880	296	607	499	320	384
	gimnazjalne i niższe	5,986	655	498	742	411	332	319	825	256	520	476	334	618
Staż pracy ogółem	Razem	20,373	2,300	1,282	2,076	1,309	1,273	1,238	2,982	1,029	2,000	1,499	1,066	2,319
	do 1 roku	4,128	450	263	388	321	274	234	612	184	396	278	190	538
	1 - 5	5,393	583	337	576	338	364	342	786	274	517	406	278	592
	5 - 10	3,348	384	228	297	209	184	238	557	157	348	228	176	342
	10 - 20	3,169	423	183	289	184	195	208	469	165	306	251	161	335
	20 -30	1,761	207	103	162	115	104	102	249	108	192	112	81	226
	30 lat i więcej	729	72	33	81	50	56	30	119	43	83	54	40	68
	bez stażu pracy	1,845	181	135	283	92	96	84	190	98	158	170	140	218
Bezrobotni do 12 m-cy od ukończenia nauki wg wykształcenia	Razem	641	72	41	51	38	51	39	71	43	69	36	63	67
	wyższe	155	18	7	7	6	13	6	19	10	18	6	10	35
	policealne i średnie zawodowe/branżowe	258	27	16	23	15	18	21	26	19	29	18	26	20
	średnie ogólnokształcące	74	10	11	7	6	2	3	9	5	8	4	5	4
	zasadnicze zawodowe/branżowe	148	17	7	13	11	18	9	16	9	14	8	18	8
	gimnazjalne i niższe	6	0	0	1	0	0	0	1	0	0	0	4	0