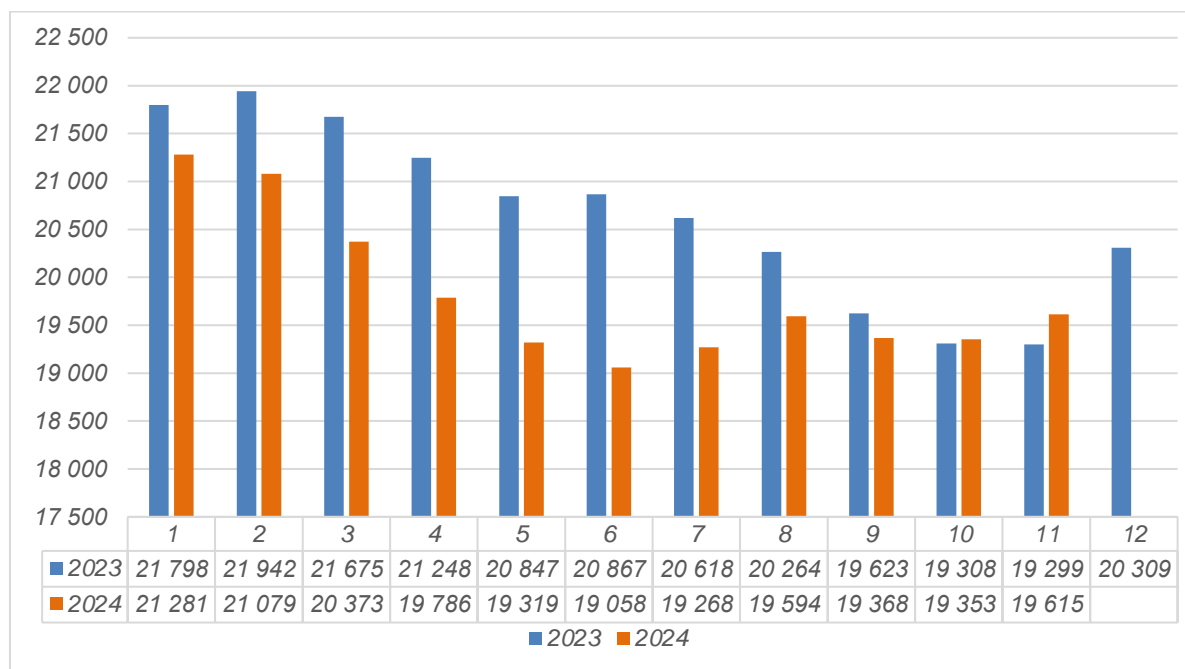


Informacja o sytuacji na rynku pracy w województwie opolskim w listopadzie 2024 r.

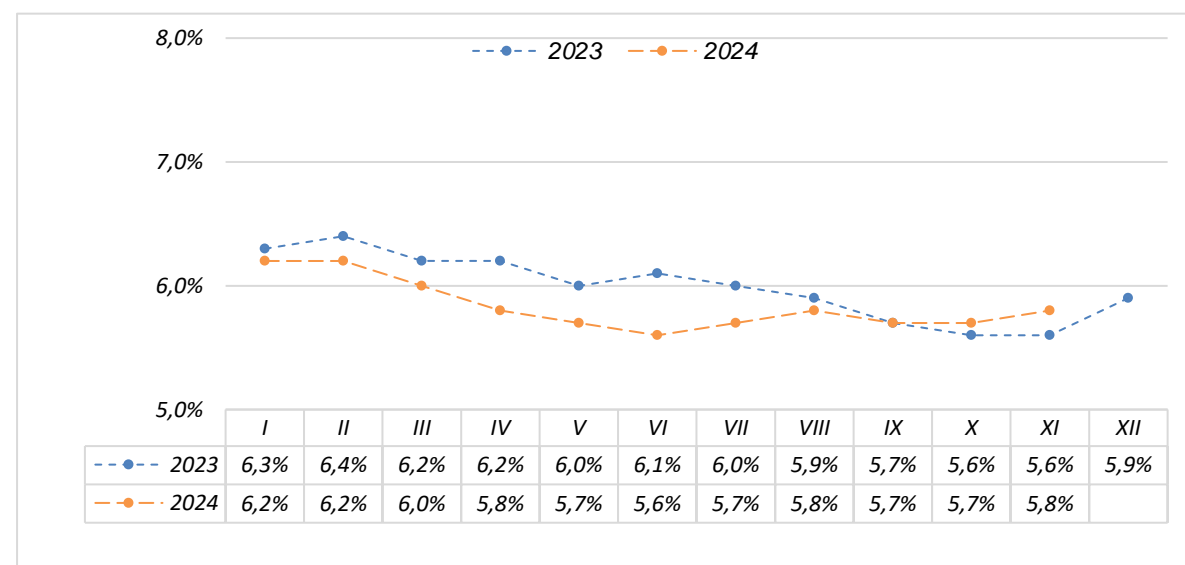
Sytuacja w województwie opolskim

W listopadzie 2024 roku w powiatowych urzędach pracy województwa opolskiego zarejestrowanych było 19 615 osób bezrobotnych (54% stanowiły kobiety). To o 262 osoby więcej niż w październiku 2024 roku oraz o 316 osób więcej niż w listopadzie 2023 roku, co oznacza wzrost poziomu bezrobocia rok do roku o 2%.

Wykres 1. Stan bezrobocia w poszczególnych miesiącach lat 2023-2024



Szacunkowa wartość stopy bezrobocia dla województwa wzrosła względem poprzedniego miesiąca o 0,1 p. proc i wyniosła 5,8%.



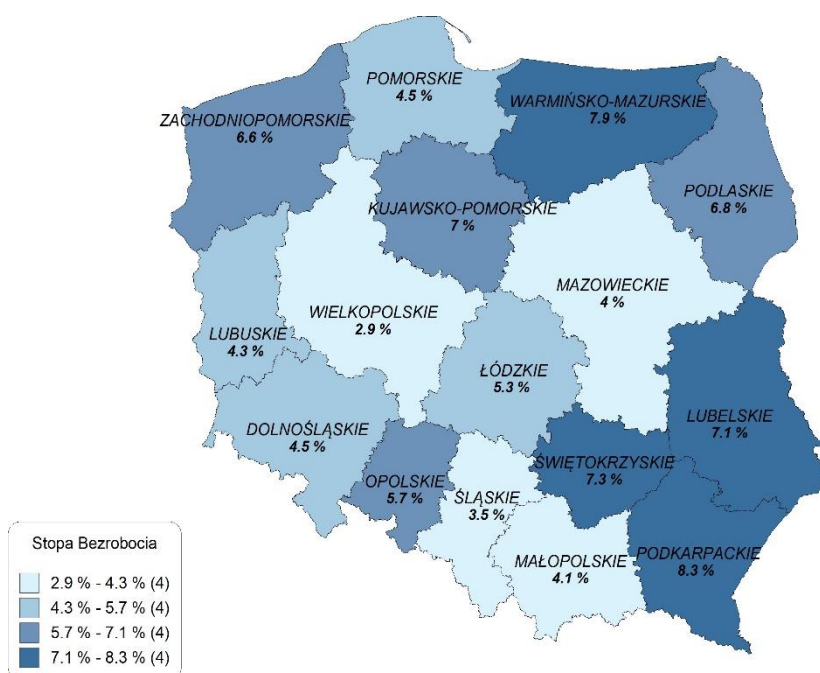
Wykres 2. Stopa bezrobocia w poszczególnych miesiącach lat 2023-2024

Skorygowana wartość stopy bezrobocia w październiku 2024 r. dla województwa opolskiego wyniosła 5,7%, co oznacza, że jej wartość pozostała na tym samym poziomie względem września 2024 roku. W porównaniu do października 2023 roku stopa bezrobocia wzrosła o 0,1 p. proc. Pod względem wysokości stopy bezrobocia w Polsce, Opolszczyzna usytuowana jest na 9 miejscu (za województwami: wielkopolskim, śląskim, mazowieckim, małopolskim, lubuskim, dolnośląskim, pomorskim oraz łódzkim). Ogólnopolska stopa bezrobocia w październiku 2024 roku wyniosła 4,9 %, co oznacza, że jej wartość spadła o 0,1 p. proc. w stosunku do poprzedniego miesiąca.

Mapa 1. Stopa bezrobocia w województwach na 31 października 2024 r.

Wykres 3. Zmiana stopy bezrobocia w okresie wrzesień - październik 2024 r .

POLSKA (4,9 %)

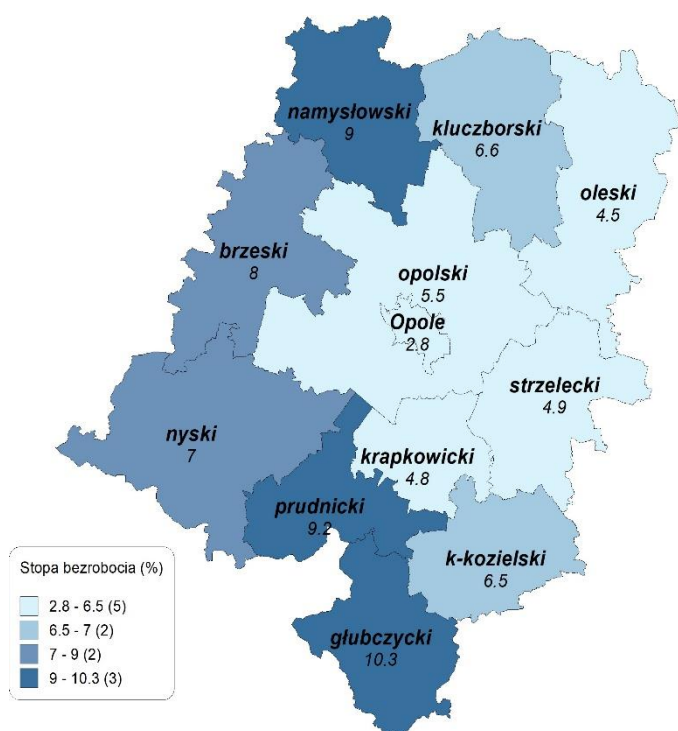


Sytuacja w powiatach

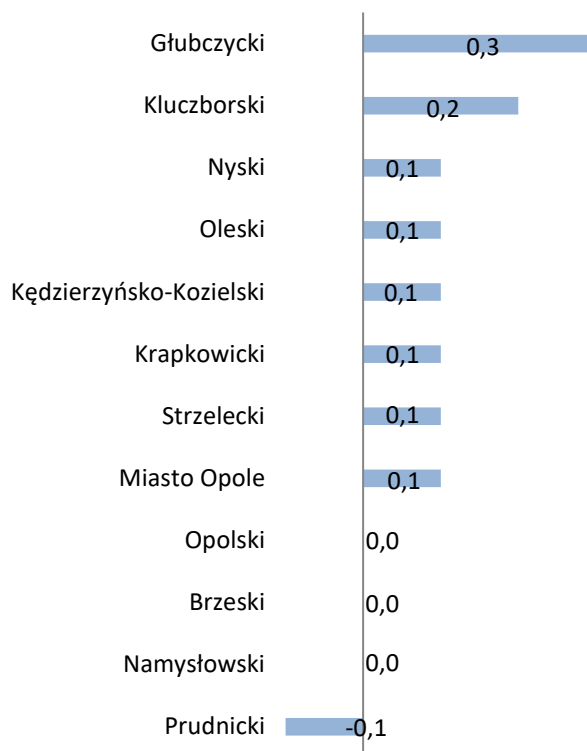
W listopadzie 2024 roku w porównaniu z miesiącem poprzednim spadek szacunkowej stopy bezrobocia odnotowano w powiecie prudnickim (o 0,1 pkt. proc.). W powiatach: opolskim, brzeskim oraz namysłowskim szacunkowa stopa bezrobocia pozostała na poziomie z poprzedniego miesiąca. Wzrost stopy bezrobocia odnotowano w Mieście Opolu oraz siedmiu powiatach - z czego największy wzrost dotyczył powiatu głubczyckiego (o 0,3 pkt. proc). Porównując poziom stopy bezrobocia rok do roku, zauważyć można jej spadek w powiecie kędzierzyńsko-kozielskim (o 0,2 pkt. proc.). W powiecie krapkowickim oraz kluczborskim stopa bezrobocia pozostała na tym samym poziomie. Wzrost stopy bezrobocia odnotowano w dziewięciu powiatach, z czego największy w powiecie prudnickim oraz strzeleckim oraz głubczyckim - o 0,7 pkt. proc.

Mapa 2. Szacunkowa stopa bezrobocia na koniec listopada 2024 r

OPOLSKIE (5,8 %)

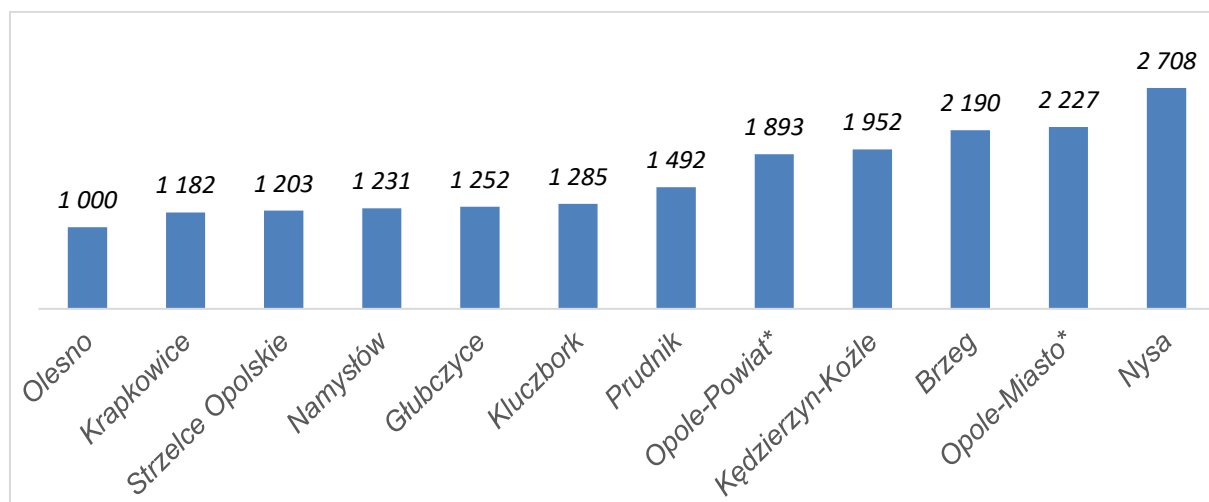


Wykres 4. Zmiana stopy bezrobocia w okresie październik - listopad 2024 r.



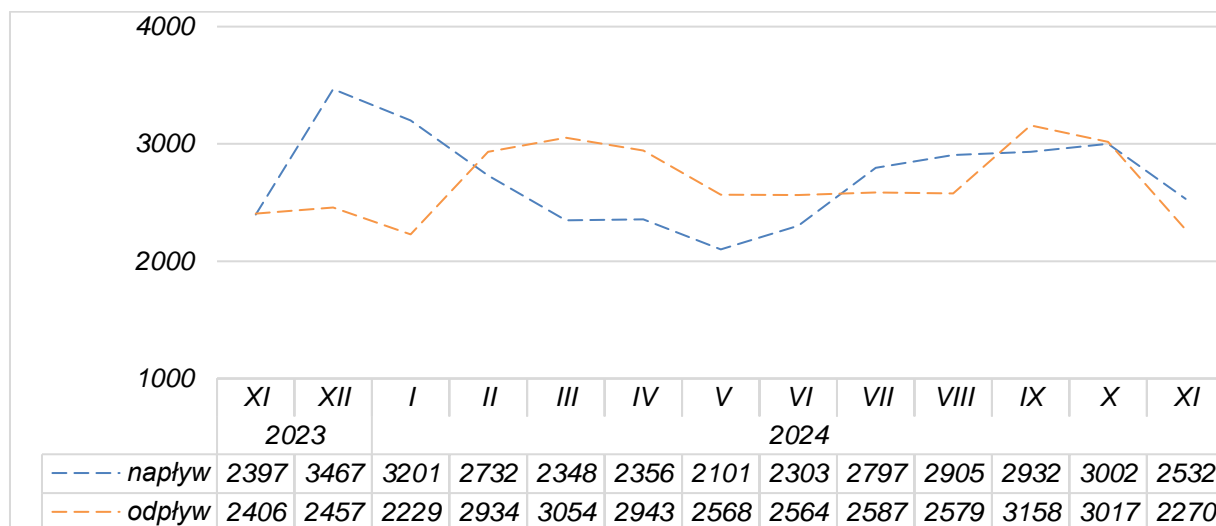
Stopa bezrobocia niższa lub równa wojewódzkiej wystąpiła w Opolu oraz w powiatach: opolskim, strzeleckim, oleskim i krapkowickim. Najniższą stopę bezrobocia odnotowano w Opolu (2,8%), powiatach: oleskim (4,5%), krapkowickim (4,8%) oraz strzeleckim (4,9%). Na przeciwległym biegunie znalazły się powiaty: głubczycki (10,3%), prudnicki (9,2%) oraz namysłowski (9%). Najwięcej, bo aż 4 120 osób bezrobotnych zarejestrowanych jest w PUP Opole, który swoim zasięgiem obejmuje zarówno powiat ziemski jak i grodzki. Kolejnym powiatem o znacznej liczbie bezrobotnych (2 708 osób) jest powiat nyski. Najmniej osób (1 000) zarejestrowanych jest w powiecie oleskim.

Wykres 5. Liczba bezrobotnych w poszczególnych powiatach województwa opolskiego w listopadzie 2024 r.



Bilans bezrobotnych

W październiku 2024 roku w powiatowych urzędach pracy województwa opolskiego zarejestrowano 2 532 osoby bezrobotne (liczba rejestracji w stosunku do wcześniejszego miesiąca obniżyła się o 470 osób). W stosunku do listopada 2023 r. nastąpił wzrost rejestracji o 135 osób. Rejestry bezrobotnych opuściło 2 270 osób, tj. o 747 osób mniej niż miesiąc wcześniej i o 136 osób mniej niż w listopadzie 2023 roku. Ogólna liczba podjęć pracy względem poprzedniego miesiąca obniżyła się o 488 osób, a ich udział w odpływie wyniósł 67%. W omawianym miesiącu 117 osób zostało wyrejestrowanych z tytułu dobrowolnej rezygnacji ze statusu osoby bezrobotnej (o 43 osoby mniej niż w miesiącu poprzednim).



Wykres 6. Napływ i odpływ osób bezrobotnych z rejestrów PUP

Zwolnienia grupowe

W omawianym miesiącu dokonano zgłoszeń zwolnień grupowych w powiecie kluczborskim oraz zwolnień grupowych w powiecie strzeleckim i Opolu. Szczegóły przedstawia poniższa tabela.

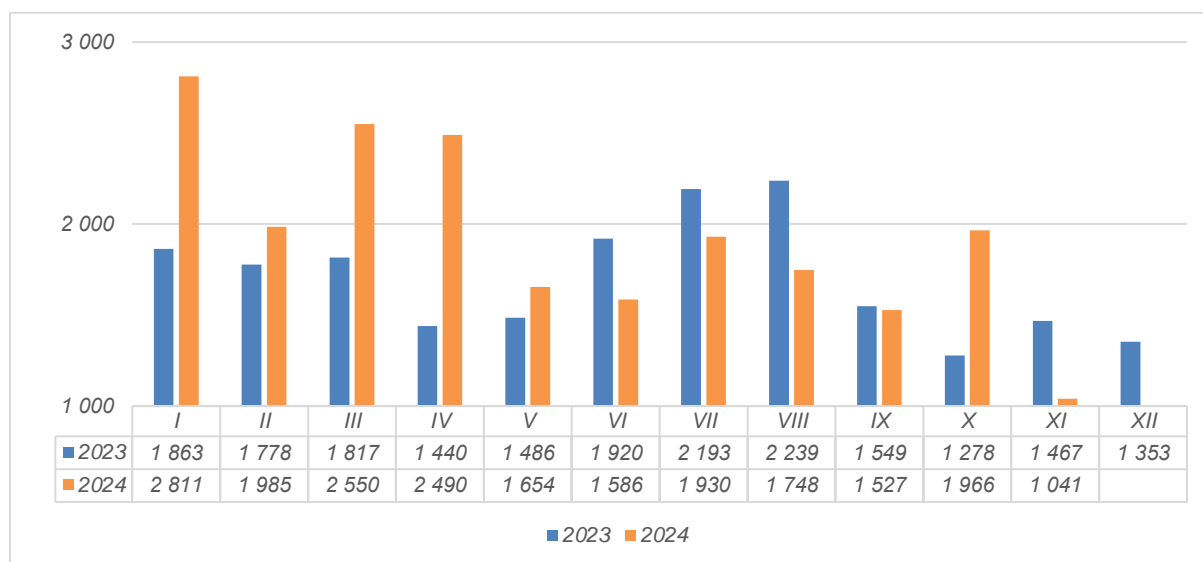
Powiat	PKD	Liczba osób
Zgłoszenia zwolnień grupowych		
kluczborski	33.17.Z - Naprawa i konserwacja pozostałego sprzętu transportowego	6
Zwolnienia grupowe		
strzelecki	24.20.Z - Produkcja rur, przewodów, kształtowników zamkniętych i łączników, ze stali	1
Opole	27.11.Z - Produkcja elektrycznych silników, prądnic i transformatorów	8

Oferty pracy i aktywizacji zawodowej

W listopadzie 2024 roku do powiatowych urzędów pracy firmy zgłosiły 1 041 wolnych miejsc pracy i aktywizacji zawodowej (o 925 ofert mniej niż w październiku 2024 roku oraz o 426 ofert mniej niż w listopadzie 2023 roku). Wśród całego popytu 1 001 (96%) to oferty zatrudnienia lub innej pracy zarobkowej, z czego 18% dotyczy zatrudnienia sezonowego. Na koniec miesiąca pozostało 2 069 niezrealizowanych propozycji pracy i aktywizacji, z których 1 427 pozostaje w dyspozycji już ponad miesiąc.

Uwzględniając zróżnicowanie terytorialne, w porównaniu do danych z ubiegłego miesiąca we wszystkich powiatach nastąpił spadek zgłaszanego do urzędów pracy zapotrzebowania na pracowników. Największy spadek dotyczył Miasta Opole (o 306) oraz powiatu kędzierzyńsko-kozielskiego (o 162). Najwięcej, bo aż 31% wszystkich zgłoszonych w regionie propozycji pracy i aktywizacji zawodowej, zarejestrowano w PUP Opole.

Wykres 7. Oferty pracy i miejsca aktywizacji zawodowej zgłoszone w latach 2023-2024



Osoby w szczególnej sytuacji na rynku pracy

W porównaniu z poprzednim miesiącem udział osób znajdujących się w szczególnej sytuacji na rynku pracy pozostał niemal na tym samym poziomie i w ogólnej liczbie osób bezrobotnych wyniósł 83%. Duża część osób będących w szczególnej sytuacji (61%) to osoby długotrwale bezrobotne, natomiast 37% to osoby w wieku 50 lat i więcej. W listopadzie udział osób do 30 roku życia w ogóle bezrobotnych wyniósł 22,1%, a udział bezrobotnych, którzy mają pod opieką co najmniej jedno dziecko do 6 roku życia, wyniósł 15,4%. Udział osób niepełnosprawnych w ogóle bezrobotnych wyniósł 7,3%.

Maciej Kalski
Dyrektor Wojewódzkiego Urzędu Pracy
w Opolu
/-/ podpisano kwalifikowanym podpisem
elektronicznym

Tabela nr 1. Wybrane kategorie bezrobotnych - stan na 30 listopada 2024 roku

Powiat	Stan na koniec miesiąca		w tym												
			Bezrobotni z prawem do zasiłku	Zwolnieni z przyczyn zakł.pracy	Osoby dotychczas niepracujące	Mieszkańcy wsi	Osoby w okresie do 12 miesięcy od dnia ukończenia nauki	Osoby bez kwalifikacji zawodowych	Bez doświadczenia zawodowego	Osoby do 30 roku życia	Osoby do 25 roku życia	Długotrwale bezrobotni	Osoby powyżej 50 roku życia	Posiadający dziecko do 6 roku życia	Niepełnosprawni
	Ogółem	Kobiety	Ogółem												
Brzeg	2,190	1,167	402	137	205	997	89	749	326	493	255	1,054	618	261	149
Głubczyce	1,252	632	184	53	125	608	29	416	207	254	135	722	396	157	60
Kędzierzyn-Koźle	1,952	1,090	198	125	276	639	63	623	413	424	208	1,099	655	361	179
Kluczbork	1,285	753	132	48	98	623	43	458	199	281	163	734	349	264	95
Krapkowice	1,182	722	142	49	88	471	38	387	150	274	132	658	335	242	70
Namysłów	1,231	736	214	66	86	769	49	456	174	308	147	706	310	257	83
Nysa	2,708	1,388	438	115	203	1,303	88	1,100	370	518	271	1,238	913	439	192
Olesno	1,000	578	146	80	106	651	63	189	160	269	170	496	300	176	74
Opole-Powiat	1,893	965	284	66	153	1,523	108	483	252	459	251	885	568	280	153
Prudnik	1,492	765	244	54	182	566	73	592	297	381	227	820	424	203	117
Strzelce Opolskie	1,203	596	287	156	136	601	53	469	199	277	158	465	382	134	92
Opole-Miasto	2,227	1,153	312	83	218	0	78	609	319	409	174	1,049	666	247	183
Województwo	19,615	10,545	2,983	1,032	1,876	8,751	774	6,531	3,066	4,347	2,291	9,926	5,916	3,021	1,447

Tabela nr 2. Napływ bezrobotnych w listopadzie 2024 roku

Powiat	Ogółem	w tym					
		zwolnieni z przyczyn zakładu pracy	po pracach interwencyjnych	po robotach publicznych	po stażu	po szkoleniach	po pracach społecznie użytecznych
		Ogółem					
Brzeg	259	26	0	0	29	2	0
Głubczyce	147	3	0	1	8	0	22
Kędzierzyn-Koźle	280	18	0	0	26	2	45
Kluczbork	125	4	0	0	5	1	0
Krapkowice	146	6	0	1	26	3	14
Namysłów	98	1	0	2	2	0	0
Nysa	390	18	0	7	41	4	0
Olesno	127	14	0	1	15	1	0
Opole-Powiat	266	10	1	0	14	18	48
Prudnik	139	2	0	1	12	5	1
Strzelce Opolskie	222	34	0	1	12	13	10
Opole-Miasto	333	24	1	0	27	9	21
Województwo	2,532	160	2	14	217	58	161

Tabela nr 3. Odpływ bezrobotnych w listopadzie 2024 roku

Powiat	Odpływ osób								
	Wyłączenia z ewidencji	w tym							
		Podjęcie pracy			brak gotowości do pracy	dobrowolna rezygnacja	odmowa przyjęcia pracy lub innej formy pomocy	nabycie praw do emerytury lub renty	przejście na świadczenie przedemerytalne
		ogółem	z tego						
			niesubsydiowane	subsydiowane					
Brzeg	250	171	160	11	43	7	3	1	1
Głubczyce	112	57	47	10	14	5	1	0	0
Kędzierzyn-Koźle	257	157	147	10	28	25	2	1	0
Kluczbork	85	66	64	2	6	2	0	0	0
Krapkowice	130	102	92	10	13	5	0	1	0
Namysłów	102	76	68	8	6	4	0	2	3
Nysa	334	270	210	60	7	26	1	1	1
Olesno	99	79	67	12	7	5	0	0	0
Opole-Powiat	251	134	109	25	20	7	1	0	3
Prudnik	149	98	83	15	20	7	1	0	1
Strzelce Opolskie	208	147	136	11	22	10	0	0	0
Opole-Miasto	293	171	158	13	53	14	3	0	4
Województwo	2,270	1,528	1,341	187	239	117	12	6	13

Tabela nr 4. Wyłączenia z tytułu pracy subsydiowanej i podjęcia aktywnych form wsparcia w listopadzie 2024 roku

Powiat	Zatrudnienie subsydiowane							Aktywne formy wsparcia		
	Prace interwencyjne	Roboty publiczne	Dotacje na rozpoczęcie działalności gospodarczej	Refundacje na utworzenie nowych miejsc pracy	Bonu na zastępienie	Bon zatrudnieniowy	Dofinansowanie wynagrodzenia osób 50+	Szkolenia	Stáže	Prace społecznie użyteczne
Brzeg	1	3	2	5	0	0	0	0	6	0
Głubczyce	0	0	1	5	4	0	0	0	2	0
Kędzierzyn-Koźle	0	0	4	1	3	0	0	0	29	1
Kluczbork	0	1	0	1	0	0	0	0	1	0
Krapkowice	2	2	5	0	1	0	0	0	0	0
Namysłów	1	0	4	3	0	0	0	0	0	0
Nysa	1	48	0	5	0	0	0	3	0	0
Olesno	3	3	5	0	0	0	0	0	3	0
Opole-Powiat	2	1	19	2	0	0	1	21	0	42
Prudnik	5	1	6	2	0	0	0	6	2	0
Strzelce Opolskie	2	0	0	8	0	0	0	10	9	1
Opole-Miasto	3	3	3	0	0	2	2	15	0	17
Województwo	20	62	49	32	8	2	3	55	52	61

Tabela nr 5. Liczby ofert pracy i aktywizacji wpływające do urzędów pracy w listopadzie 2024 roku

Powiat	Liczba ofert pracy i aktywizacji					
	Oferty pracy i aktywizacji ogółem	z tego				
		Oferty pracy	Oferty aktywizacji	z tego		
				Staże	Przygotowania zawodowe dorosłych	Prace społecznie użyteczne
Brzeg	44	43	1	1	0	0
Głubczyce	27	25	2	2	0	0
Kędzierzyn-Koźle	151	150	1	1	0	0
Kluczbork	23	22	1	1	0	0
Krapkowice	83	83	0	0	0	0
Namysłów	47	47	0	0	0	0
Nysa	112	112	0	0	0	0
Olesno	22	20	2	2	0	0
Opole-Powiat	63	55	8	8	0	0
Prudnik	13	13	0	0	0	0
Strzelce Opolskie	199	191	8	8	0	0
Opole-Miasto	257	240	17	17	0	0
Województwo	1,041	1,001	40	40	0	0

Tabela nr 6. Wyłączenia z tytułu pracy subsydiowanej i podjęcia aktywnych form wsparcia - suma od stycznia 2024

Powiat	Zatrudnienie subsydiowane							Aktywne formy wsparcia		
	Prace interwencyjne	Roboty publiczne	Dotacje na rozpoczęcie działalności gospodarczej	Refundacje na utworzenie nowych miejsc pracy	Bon na zasiedlenie	Bon zatrudnieniowy	Dofinansowanie wynagrodzenia osób 50+	Szkolenia	Stáže	Prace społecznie użyteczne
Brzeg	18	55	61	32	5	0	8	37	409	17
Głubczyce	14	61	37	47	25	0	0	9	122	43
Kędzierzyn-Koźle	0	9	76	18	21	0	0	56	383	76
Kluczbork	18	25	34	35	0	0	2	13	240	0
Krapkowice	13	24	39	31	7	6	4	53	106	37
Namysłów	47	48	35	31	5	0	0	33	165	0
Nysa	64	289	66	83	5	0	17	52	296	40
Olesno	56	20	29	21	8	0	1	24	113	9
Opole-Powiat	23	30	100	27	25	32	5	148	158	399
Prudnik	67	42	39	29	7	0	0	32	154	44
Strzelce Opolskie	43	6	45	32	0	0	0	39	100	62
Opole-Miasto	27	5	87	33	38	14	14	138	218	162
Województwo	390	614	648	419	146	52	51	634	2,464	889

Tabela nr 7. Liczby ofert pracy i aktywizacji wpływające do urzędów pracy - suma od stycznia 2024

Powiat	Liczba ofert pracy i aktywizacji					
	Oferty pracy i aktywizacji ogółem	z tego				
		Oferty pracy	Oferty aktywizacji	z tego		
				Stáže	Przygotowania zawodowe dorosłych	Prace społecznie użyteczne
Brzeg	1,179	742	437	420	0	17
Głubczyce	611	444	167	123	0	44
Kędzierzyn-Koźle	2,719	2,226	493	442	0	51
Kluczbork	801	559	242	242	0	0
Krapkowice	1,304	1,147	157	118	0	39
Namysłów	801	630	171	171	0	0
Nysa	1,910	1,534	376	325	0	51
Olesno	563	421	142	133	0	9
Opole-Powiat	1,654	989	665	133	0	532
Prudnik	553	341	212	172	0	40
Strzelce Opolskie	2,553	2,289	264	123	0	141
Opole-Miasto	6,640	6,066	574	354	0	220
Województwo	21,288	17,388	3,900	2,756	0	1,144

Tabela nr 8. Ruch bezrobotnych od początku 2024 roku

Powiat	Napływ						Odpływ						
	ogółem	w tym					ogółem	w tym					
		kobiety	zamieszkalni na wsi	do 30 roku życia	do 25 roku życia	powyżej 50 roku życia		podjęcia pracy	z tego		do 30 roku życia	do 25 roku życia	powyżej 50 roku życia
									niesubsydiowane	subsydiowane			
Brzeg	3,410	1,779	1,472	1,125	705	715	3,511	1,986	1,807	179	1,103	676	790
Głubczyce	1,492	711	762	551	360	284	1,507	786	602	184	549	355	270
Kędzierzyn-Koźle	2,811	1,480	858	988	588	574	3,131	1,773	1,645	128	1,052	610	618
Kluczbork	1,699	921	779	616	419	293	1,758	1,028	914	114	626	423	314
Krapkowice	1,609	821	607	592	357	328	1,700	1,123	999	124	625	391	344
Namysłów	1,402	802	818	549	352	264	1,433	881	715	166	530	342	283
Nysa	4,547	2,238	2,046	1,377	808	1,112	4,680	2,954	2,350	604	1,305	732	1,169
Olesno	1,391	731	895	602	420	278	1,396	801	665	136	576	387	281
Opole-Powiat	3,139	1,450	2,526	1,072	638	772	3,190	1,674	1,432	242	1,049	601	773
Prudnik	1,939	889	748	757	490	409	1,942	1,149	961	188	714	447	404
Strzelce Opolskie	2,109	974	1,060	683	437	482	1,996	1,269	1,133	136	671	427	411
Opole-Miasto	3,661	1,897	0	1,101	525	797	3,659	2,030	1,812	218	1,061	506	796
Województwo	29,209	14,693	12,571	10,013	6,099	6,308	29,903	17,454	15,035	2,419	9,861	5,897	6,453

