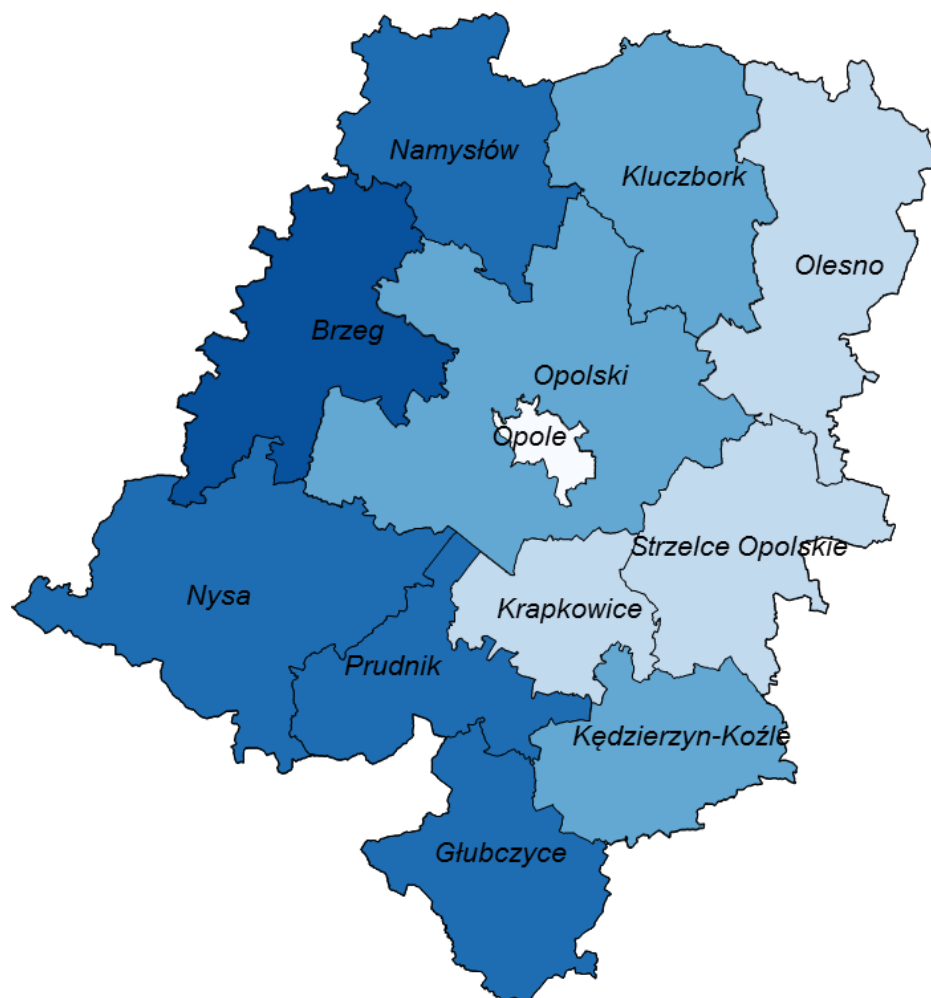


ZARZĄD WOJEWÓDZTWA OPOLSKIEGO

ANALIZA SYTUACJI NA RYNKU PRACY WOJEWÓDZTWA OPOLSKIEGO W 2016 ROKU



DLA SEJMIKU WOJEWÓDZTWA OPOLSKIEGO

OPOLE 2017

Analizę opracował:
Wydział Obserwatorium Rynku Pracy
Wojewódzkiego Urzędu Pracy w Opolu

Niniejsza analiza przedstawia charakterystykę ogólnych zjawisk i tendencji zachodzących na rynku pracy województwa opolskiego w 2016 roku.

W opracowaniu wykorzystano dane statystyczne pochodzące z obowiązującej sprawozdawczości rynku pracy realizowanej w ramach statystyki publicznej dotyczącej rynku pracy i diagnozy zjawiska bezrobocia . Wykorzystano następujące sprawozdania

MPiPS-01 za okres 2016 roku:

Załącznik 1, 2, 3, 4, 5, 7 oraz MPiPS-02 sprawozdanie o dochodach i wydatkach realizowanych w ramach Funduszu Pracy, wykorzystano również dane z działalności: Wydziału Pośrednictwa Pracy i Koordynacji Systemów Zabezpieczenia Społecznego,

Wydziału Wyboru i Realizacji Projektów PO KL i RPO,

Wydziału ds. RPO i Wdrażania PO WER,

Wydziału Ekonomiczno – Finansowego,

Centrum Informacji i Planowania Kariery Zawodowej,

Obserwatorium Rynku Pracy,

Wydziału Projektów Własnych

Wojewódzkiego Urzędu Pracy w Opolu

oraz podmiotów współrealizujących Regionalny Plan Działań na Rzecz Zatrudnienia za 2016 rok.

Celem uzupełnienia wiedzy dotyczącej regionalnego rynku pracy, w materiale wykorzystano również publikacje Urzędu Statystycznego w Opolu.

Przedruk analizy w całości lub w części
oraz wykorzystanie danych statystycznych w druku
dozwolone wyłącznie z podaniem źródła.

WOJEWÓDZKI URZĄD PRACY W OPOLU
Obserwatorium Rynku Pracy
ul. Głogowska 25c
45-315 Opole

Spis treści

1. RYNEK PRACY	4
1.1. Sytuacja demograficzna.....	5
1.2. Sytuacja gospodarcza.....	6
1.2.1. Podmioty gospodarcze	6
1.2.2. Zatrudnienie	7
1.2.3. Inne wskaźniki sytuacji gospodarczej	8
1.3. Poziom i stopa bezrobocia	11
1.3.1. Zróżnicowanie terytorialne	13
1.3.2. Zmiany w poziomie bezrobocia.....	14
1.4. Aktywizacja osób bezrobotnych	18
1.5. Struktura bezrobocia	19
1.5.1. Bezrobocie kobiet	19
1.5.2. Bezrobocie na wsi.....	20
1.5.3. Młodzież w wieku do 25 i do 30 lat	21
1.5.4. Zwolnieni z przyczyn zakładu pracy	22
1.5.5. Bezrobotni bez prawa do zasiłku	23
1.5.6. Bezrobotni według wieku	24
1.5.7. Bezrobotni według wykształcenia	25
1.5.8. Bezrobotni według stażu pracy	26
1.5.9. Bezrobotni według czasu oczekiwania na pracę w miesiącach oraz długotrwale bezrobotni	27
1.5.10. Bezrobotni według zawodów i specjalności	28
1.6. Oferty pracy.....	29
1.6.1. Oferty pracy według zawodów	32
1.6.2. Oferty pracy według powiatów	32
1.7. Wydatki Funduszu Pracy w 2016 roku	34
2. DZIAŁANIA WOJEWÓDZKIEGO URZĘDU PRACY NA RZECZ ŁAGODZENIA SKUTKÓW BEZROBOCIA W WOJEWÓDZTWIE OPOLSKIM	37
2.1. Regionalny Plan Działań na Rzecz Zatrudnienia na 2016 rok	38
2.2. Działania wdrażające środki pochodzące z Europejskiego Funduszu Społecznego	40
2.3 Instytucjonalna obsługa klientów Wojewódzkiego Urzędu Pracy w Opolu	42
2.3.1. Trafne Gwarancje dla młodzieży	52
2.3.2. Inwentaryzacje przyrodnicze kluczem do edukacji ekologicznej i ochrony bioróżnorodności.	53
3. PODSUMOWANIE	55
4. PROGNOZY	60

Załącznik nr 1

Wybrane kategorie bezrobotnych w podziale na miasta i gminy województwa opolskiego według stanu na 31 grudnia 2016 roku.

1. RYNEK PRACY

Rozdział ten stanowi najogólniejszy zarys uwarunkowań, które dotyczą regionu opolskiego i związane są w mniej lub bardziej bezpośredni sposób z rynkiem pracy. Podstawowe czynniki kształtujące społeczeństwo i gospodarkę województwa opolskiego zostały zamieszczone w 2012 roku w *Strategii Rozwoju Województwa Opolskiego*, która zawiera priorytety w rozwoju regionu do końca 2020 roku. W analizie SWOT, w części dotyczącej społeczeństwa, rynku pracy i warunków życia, zdiagnozowano mocne i słabe strony a także szanse i zagrożenia, które stanowią kontekstowe tło dla rozważań o bezrobociu i powiązanych z nim zjawiskach. Te wybrane czynniki przedstawiono poniżej:

Tabela 1: Analiza SWOT Rynku Pracy w województwie opolskim.

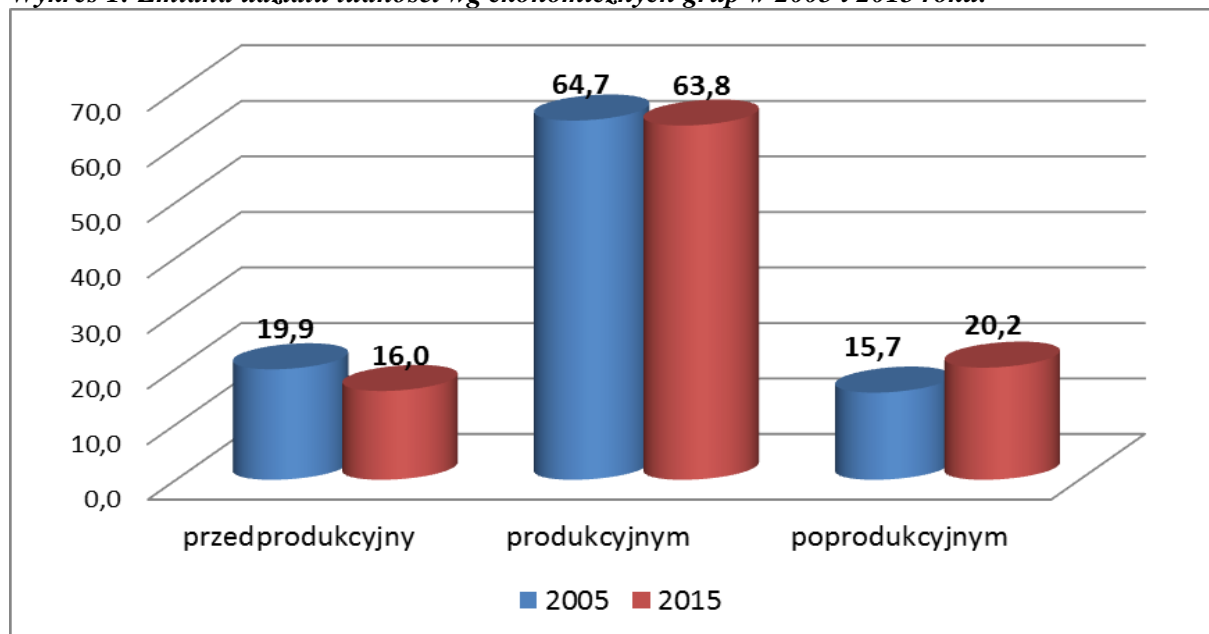
MOCNE STRONY	SŁABE STRONY
<ul style="list-style-type: none"> • poziom i jakość życia mieszkańców, • samoorganizacja i aktywność społeczna na obszarach wiejskich, • wielokulturowość i wieloetniczność regionu z samoorganizującymi się społecznie i kulturowo grupami mieszkańców, • rola mniejszości niemieckiej, • sprawność instytucjonalna jednostek samorządu terytorialnego, • mobilność zasobów pracy, • trwałe sieci powiązań międzynarodowych, • etos pracy w regionie, • poziom dochodów rozporządzalnych. 	<ul style="list-style-type: none"> • wyludnianie się i struktura wieku ludności, • peryferyzacja obszarów wiejskich, • liczba miejsc pracy dla osób z wyższym wykształceniem, • postawy przedsiębiorcze mieszkańców, • stabilność miejsc pracy, • dostępność mieszkań, • wysoki poziom bezrobocia na części obszaru regionu, • niedopasowanie strukturalne pomiędzy popytem a podażą na rynku pracy wynikające ze struktury kształcenia, • dysharmonia pomiędzy wysokim poziomem życia i aspiracji ludności, a jednocześnie nieadekwatnymi do tego możliwościami zatrudnienia i zarobkowania w regionie, • system zabezpieczeń przeciwpowodziowych, • potencjał naukowo-badawczy opolskich uczelni wyższych, • dostęp do infrastruktury społecznej i technicznej.
SZANSE	ZAGROŻENIA
<ul style="list-style-type: none"> • transfery dochodów, wiedzy i technologii, • wzrost presji na kształcenie ustawiczne i praktyczne, • remigracja i imigracja, • międzynarodowa i międzyregionalna współpraca opolskiego środowiska naukowego, • aktywna polityka prorodzinna, • aktywność sektora organizacji pozarządowych, • partnerska współpraca samorządów 	<ul style="list-style-type: none"> • odpływ ludności i kapitału intelektualnego (tzw. „brain drain” – „drenaż mózgów”), • nasilenie się zjawiska wykluczenia społecznego i patologii życia społecznego, • kryzys solidarności międzypokoleniowej.

terytorialnych, organizacji samorządowych i środowiska biznesu, • rozwój „srebrnej gospodarki”.	
--	--

1.1. Sytuacja demograficzna

Zgodnie z danymi statystycznymi można stwierdzić, że spadek liczby ludności na przestrzeni lat 2005-2015 w wymiarze regionalnym dotknął przede wszystkim Opolszczyznę. W roku 2015 w województwie opolskim mieszkało 996,0 tys. osób (-0,5% r/r), z czego większość stanowiły kobiety (514,1 tys. osób, tj. 51,6%) oraz mieszkańcy miast (517,2 tys. osób, tj. 52%)¹. Do ciekawych spostrzeżeń prowadzi analiza zmian, jakie zaszły w latach 2005 – 2015 w obrębie ekonomicznych grup wieku ludności Opolszczyzny. Widoczny spadek udziału po stronie ludności w wieku przedprodukcyjnym i produkcyjnym oraz znaczny wzrost osób reprezentujących ludność w wieku poprodukcyjnym wskazują na postępujący proces starzenia się społeczeństwa, który może tylko pogłębić niekorzystne zjawiska związane z ujemnym przyrostem naturalnym. Współczynnik dzietności w regionie spadł w porównaniu do roku poprzedniego i wyniósł 1,124 (1,139 w 2014 roku), podczas gdy jego wartość dla kraju wyniosła 1,289 (1,290 w 2014 roku).

Wykres 1: Zmiana udziału ludności wg ekonomicznych grup w 2005 i 2015 roku.



W ten kontekst wpisuje się także rejestrowane przez GUS ujemne od lat saldo migracji zewnętrznej. Według danych tej instytucji w roku 2015 wyniosło ono w liczbach

¹ Komunikat o sytuacji społeczno-gospodarczej województwa opolskiego, Urząd Statystyczny w Opolu, Opole, styczeń 2017 r.

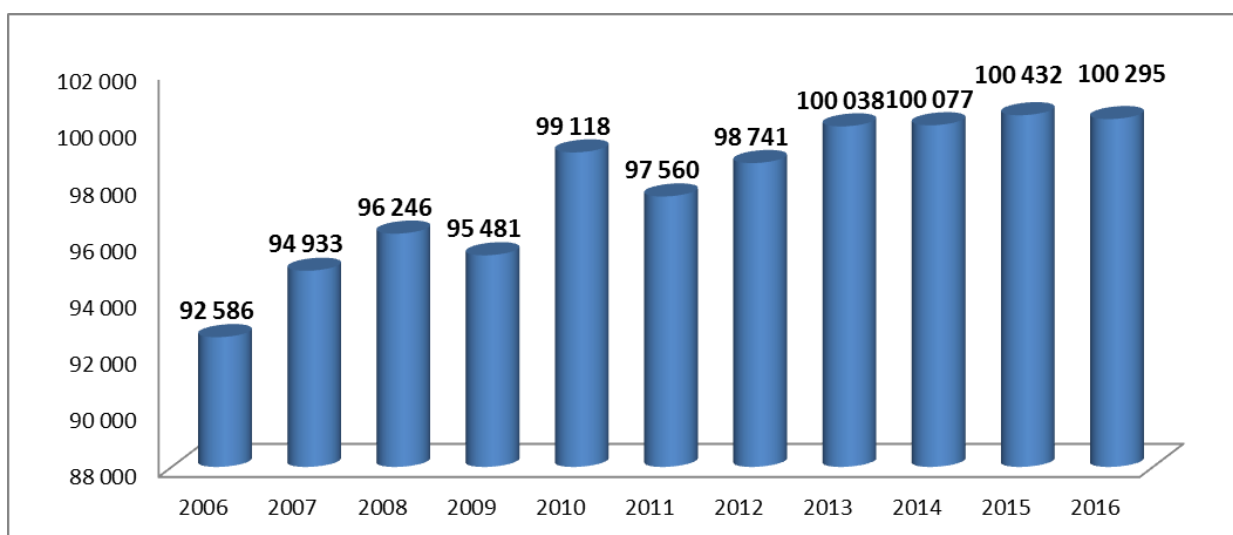
bezwzględnych (-1 569), w roku 2014 (- 1 569), w roku 2013 (- 2 439), w 2012 (-1 736), a w roku 2011 (- 1 594).

1.2. Sytuacja gospodarcza

1.2.1 Podmioty gospodarcze

W grudniu 2016 roku na terenie województwa zarejestrowanych było ponad 100 tysięcy podmiotów gospodarczych i jest to drugi co do liczebności poziom, odnotowany w latach 2006 – 2016.

Wykres 2: Liczba podmiotów gospodarczych zarejestrowanych w systemie REGON.



W porównaniu z końcem roku 2015, na koniec 2016 r. odnotowano nieznaczny spadek liczby podmiotów (o 137, tj. 0,1%). Analizując różnicę w poszczególnych sekcjach PKD największy wzrost przedsiębiorstw nastąpił w obszarze „Opieka zdrowotna i pomoc społeczna” (o 160), „Działalność związana z obsługą rynku nieruchomości” (o 85), oraz „Transport i gospodarka magazynowa” (o 81). W wymiarze procentowym największy progres dotyczył sektora „Organizacje i zespoły eksterytorialne” (o 50%, jednak wynika to z faktu, iż jest to bardzo wąski sektor na rynku opolskim, a co za tym idzie wzrost o 1 przedsiębiorstwo w 2016 roku skutkuje tak dużym wzrostem w ujęciu procentowym), „Wytwarzanie i zaopatrywanie w energię elektryczną, gaz, parę wodną, gorącą wodę i powietrze do układów klimatyzacyjnych” (o 12,9%). Z kolei najistotniejszy spadek liczby podmiotów podobnie jak w zeszłym roku miał miejsce w obrębie „Handel hurtowy i detaliczny; naprawa pojazdów

samochodowych” (o 525, czyli 2,1%), poza tym zauważyć można redukcję w sekcji „Budownictwo” (o 155 podmiotów; 1,2%) oraz „Działalność finansowa i ubezpieczeniowa, (o 86 podmiotów, tj. 2,7%). Przyglądając się strukturze przedsiębiorczości na Opolszczyźnie na koniec 2016 roku, warto wskazać jej kilka typowych cech:

- dominacja sektora prywatnego,
- koncentracja działalności w obrębie czterech sekcji gospodarki: „Handel hurtowy i detaliczny, naprawa pojazdów samochodowych” (24%), „Budownictwo” (13,2%), „Przetwórstwo przemysłowe” (9%) oraz „Obsługa rynku nieruchomości” (8,5%),
- w przekroju powiatowym przodują powiaty duże, z dużą ilością miast bądź powiązane ze stolicą województwa (Opole – 20,7% ogółu przedsiębiorstw, powiat nyski – 13,6%, powiat opolski – 12,1%, powiat brzeski – 10%).

1.2.2. Zatrudnienie

Tabela 2: Wybrane wskaźniki aktywności ekonomicznej ludności (wg BAEL).

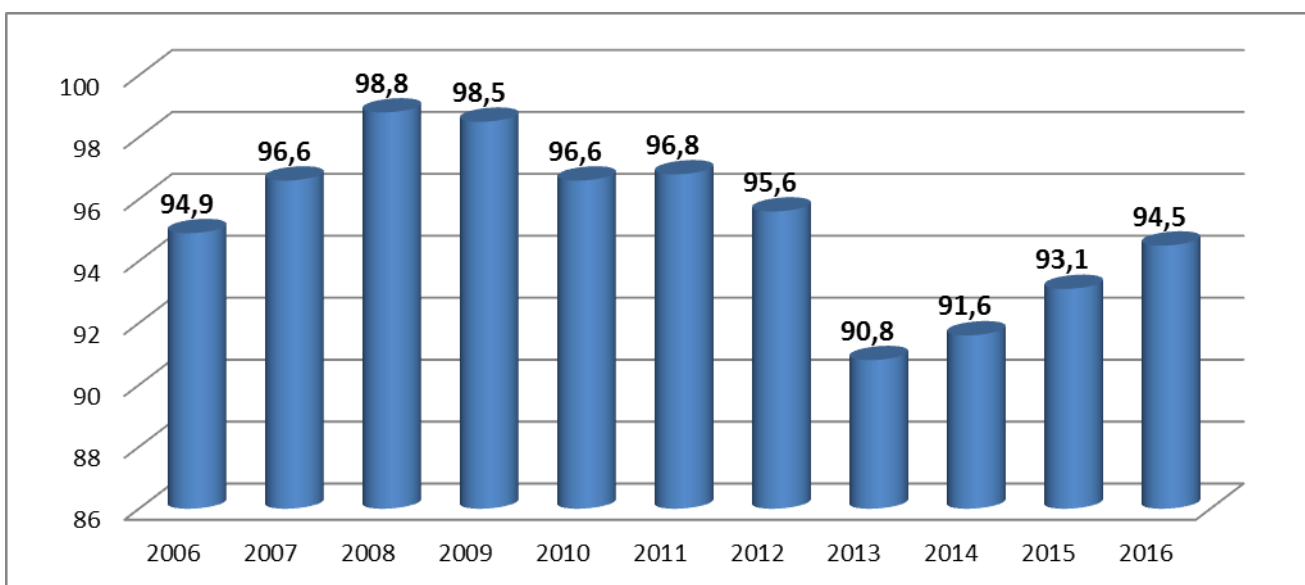
Okresy	Ludność			Współczynnik aktywności zawodowej	Wskaźnik zatrudnienia
	Ogółem	w tym			
		Pracujący	Bierni		
	w tys				
II kwartał 2015	752	378	344	54,3	50,3
III kwartał 2015	783	403	357	54,4	51,5
II kwartał 2016	763	392	348	54,4	51,4
III kwartał 2016	762	393	350	54,1	51,6

Analizując problem wielkości zatrudnienia przy uwzględnieniu dwóch wskaźników: przeciętnego zatrudnienia w sektorze przedsiębiorstw oraz wyników BAEL, stwierdzić można:

- wzrost przeciętnego zatrudnienia w okresie styczeń-grudzień 2016 r. w sektorze przedsiębiorstw o 1,5%, do poziomu 94,5 tys. osób. Wzrost wystąpił przede wszystkim w sekcji informacja i komunikacja (o 24,8%), zakwaterowanie i gastronomia (o 12,7%), administrowanie i działalność wspierająca (o 6,3%). Największy spadek odnotowano w sektorze obsługa rynku nieruchomości (o 3,9%).

- spadek liczby pracujących w III kwartale 2016 wg BAEL wobec III kwartału 2015 roku (o 2,5%),
- utrzymującą się tendencję (zapoczątkowaną w III kwartale 2009), do utrzymywania się wyższej liczby pracujących od liczby biernych zawodowo, przede wszystkim z uwagi na ich przejście do kategorii osób poszukujących pracy (bezrobotnych),
- spadek współczynnika aktywności zawodowej oraz wzrost wskaźnika zatrudnienia w III kwartale 2016 wobec analogicznego kwartału 2015 roku.

Wykres 3: Przeciętne zatrudnienie w sektorze przedsiębiorstw w latach 2006 – 2016 (w tys. osób).



1.2.3. Inne wskaźniki sytuacji gospodarczej

Administracyjnie województwo dzieli się na 12 powiatów w tym 1 powiat grodzki, oraz 71 gmin. Województwo dzieli się również na dwa podregiony. Nyski obejmujący powiaty: brzeski, kluczborski, namysłowski, nyski i prudnicki oraz opolski: głubczycki, kędzierzyńsko-kozielski, krapkowicki, oleski, opolski, strzelecki i miasto Opole.

Charakterystycznymi elementami województwa są:

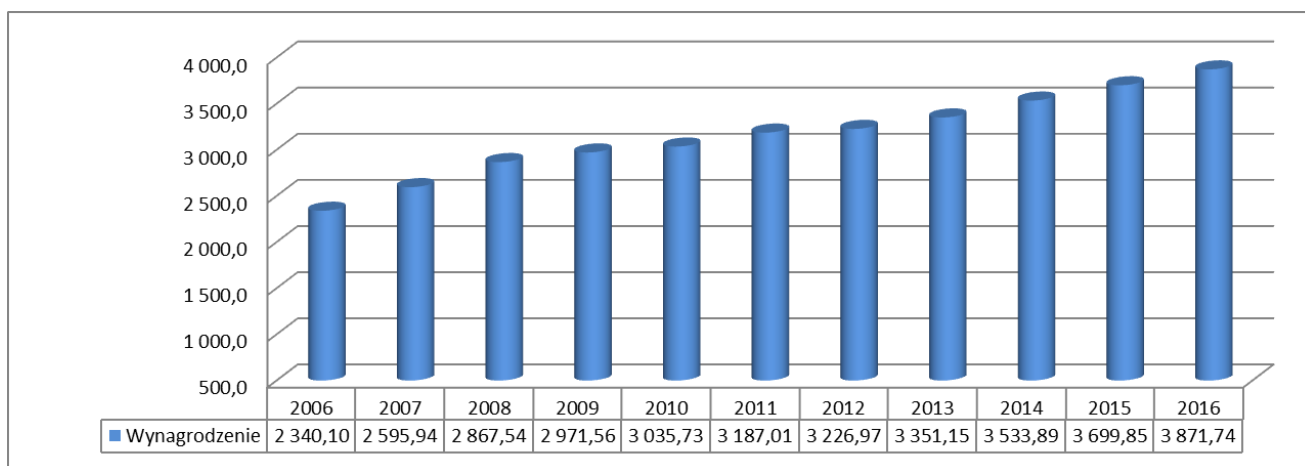
- wysoki poziom dochodów rozporządzalnych i konsumpcji,
- niska aktywność ekonomiczna ludności oraz niski poziom zatrudnienia,
- postępująca depopulacja wynikająca z niskiego przyrostu naturalnego, niskich wskaźników dzietności oraz niekorzystnych tendencji w zakresie ruchu migracyjnego ludności,

- średni poziom rozwoju wzrostu gospodarczego.

Wśród innych zjawisk istotnych dla sytuacji gospodarczej w województwie w porównaniu z rokiem 2015 wymienić należy:

- wzrost przeciętnego miesięcznego wynagrodzenia brutto w sektorze przedsiębiorstw w okresie styczeń – grudzień 2016 do poziomu 3 871,7 PLN, tj. wyższego o 4,6% od stanu na rok 2015; jest to przedłużenie wieloletniej już tendencji do wzrostu wynagrodzeń (w roku 2008 wynagrodzenia wzrosły o 10,5%, w 2009 o 3,3%, w 2010 o 2,2%, w 2011 o 5,0%, w 2012 o 1,3%, w 2013 o 3,8%, w 2014 o 5,5% a w 2015 o 4,7%),
- spadek nakładów inwestycyjnych o 9,5% (we wrześniu 2016 roku wynosiły one 987 539 tys. zł., podczas gdy we wrześniu 2015 r.: 1 091 246 tys. zł),
- wzrost wartości produkcji sprzedanej przemysłu w całym 2016 roku (o 6,7%),
- spadek wartości produkcji budowlano-montażowej w całym 2016 roku (o 1,9%),
- wzrost wartości sprzedaży detalicznej (o 1,4%) w ciągu 12 miesięcy 2016 roku.

Wykres 4: Przeciętne wynagrodzenie w sektorze przedsiębiorstw w latach 2006 – 2016 (w PLN).



Ważnym miernikiem rozwoju regionalnej gospodarki, mającym bezpośredni wpływ na oblicze rynku pracy, jest zdolność generowania nowych miejsc pracy. W przeciągu I-III kwartału ubiegłego roku duże, średnie i małe podmioty gospodarki wytworzyły ogółem 13 692 nowych miejsc zatrudnienia (o 3 676 więcej niż w tym samym okresie 2015 r.), z czego:

- 1 307 przypadło na sektor publiczny, 12 385 na sektor prywatny,
- 7 658 przypadło na podmioty małe, 3 950 na średnie, 2 084 na duże.

O poziomie popytu na pracę poza płacami decyduje także stan koniunktury gospodarczej: popyt na pracę jest zależny od popytu zgłaszanego na rynku rzeczowym na produkty i usługi przedsiębiorstw. Analizując wskaźniki mikro- i makroekonomiczne można zauważyć ich ogromny wpływ na sytuację na rynku pracy. Wskaźnik cen towarów i usług konsumpcyjnych na koniec września 2016 roku w porównaniu z analogicznym okresem 2015 roku wyniósł 99,2 – co oznacza spadek cen w województwie opolskim o 0,8 p.p.

W ujęciu krajowym w 2016 roku najbardziej obniżyły się ceny transportu (4,6%), w tym paliwa do prywatnych środków transportu (o 6,7%) oraz odzieży i obuwia (o 4,4%).

Jak podaje Instytut Badań nad Gospodarką Rynkową, średnie tempo wzrostu cen dóbr i usług konsumpcyjnych, czyli inflacja, wyniosło w okresie od października do grudnia 0,2%. Poziom inflacji na koniec grudnia ukształtował się na poziomie 0,8%, a średnioroczny wskaźnik inflacji wyniósł w 2016 roku -0,6%, był to więc drugi z rzędu rok, w którym odnotowano średnioroczną deflację. W ostatnich dwóch miesiącach roku zjawiska deflacyjne zostały wyhamowane. Stopa inwestycji w gospodarce narodowej (relacja nakładów brutto na środki trwałe do produktu krajowego brutto w cenach bieżących) w 2016 roku wyniosła 18,5% wobec 20,1% w 2015 roku.

Województwo opolskie należy do regionów o średnim poziomie rozwoju gospodarczego i jest obszarem relatywnie wolnego tempa wzrostu gospodarczego (PKB per capita - 11 miejsce w kraju). Opolszczyzna wraz z województwami łódzkim i pomorskim należy do grupy województw o przeciętnej atrakcyjności², przy czym ogólna wartość wskaźnika atrakcyjności inwestycyjnej w przypadku województwa opolskiego jest niższa niż przeciętna. Podobnie jak w poprzednich latach, województwo znalazło się na 9. miejscu. Do atutów województwa opolskiego zalicza się wysoką dostępność transportową, co związane jest z bliskością zachodniej granicy, a także relatywnie wysoko rozwiniętą infrastrukturę gospodarczą - głównie dzięki działalności Wałbrzyskiej oraz Katowickiej SSE. Do zasadniczych mankamentów Opolszczyzny natomiast należy zaliczyć stosunkowo niewielki rynek zbytu oraz niewielkie zasoby pracy.

² Atrakcyjność inwestycyjna województw i podregionów Polski, Instytut Badań nad Gospodarką rynkową, str. 9 i 46, Gdańsk 2016

1.3. Poziom i stopa bezrobocia

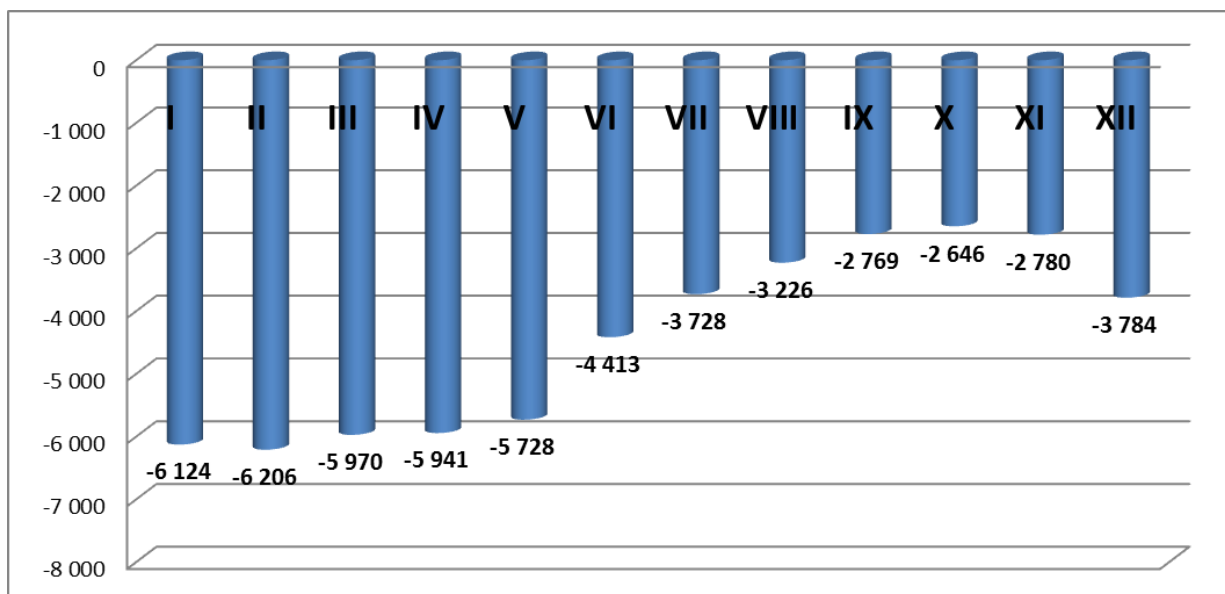
Na koniec 2016 roku w województwie opolskim zarejestrowanych było 32 419 bezrobotnych i liczba ta była niższa od uzyskanej z końcem roku 2015 o 3 784 osób (spadek o 10,5%). Poniżej zaprezentowane zostały zmiany zachodzące w poziomie bezrobocia od roku 2000 do końca 2016 roku.

Tabela 3: Liczba bezrobotnych zarejestrowanych w województwie opolskim –stan w końcu okresu.

Wyszczególnienie	Liczba bezrobotnych	Przyrost lub spadek do roku wcześniejszego	
		w liczbach	w %
2000	69 311	9 835	16,5
2001	78 557	9 246	13,3
2002	83 436	4 879	6,2
2003	81 623	-1 813	-2,2
2004	74 553	-7 070	-8,7
2005	69 396	-5 157	-6,9
2006	60 058	-9 338	-13,5
2007	43 338	-16 720	-27,8
2008	35 698	-7 640	-17,6
2009	47 129	11 431	32
2010	48 775	1 646	3,5
2011	48 029	-746	-1,5
2012	51 775	3 746	7,8
2013	51 636	-139	-0,3
2014	42 361	-9 275	-18,0
2015	36 203	-6 158	-14,5
2016	32 419	-3 784	-10,5

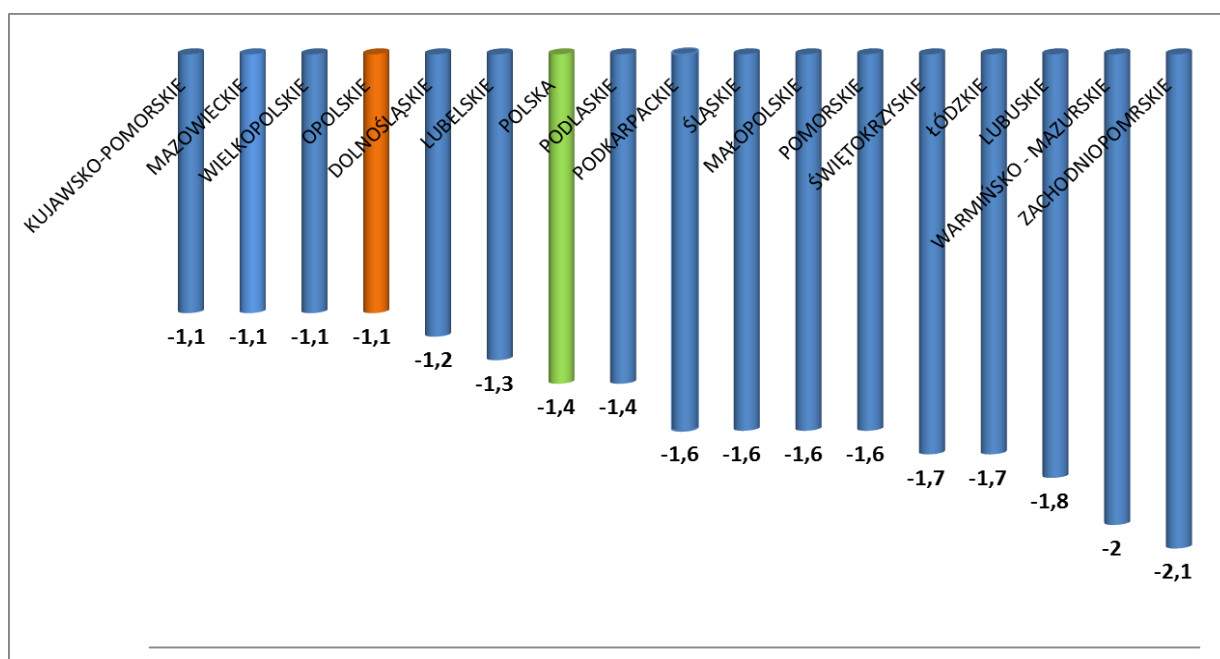
Dla zobrazowania zmian w poziomie bezrobocia na przestrzeni ubiegłego roku sporządzono wykres nr 5, gdzie punktem odniesienia jest stan z końca analogicznego okresu 2015 roku. W analizowanych miesiącach odnotowano spadek liczby bezrobotnych. Od stycznia do grudnia 2016 roku liczba bezrobotnych była niższa wobec analogicznych miesięcy 2015 roku.

Wykres 5: Zmiany w poziomie bezrobocia na przestrzeni roku 2016 wobec analogicznych miesięcy 2015 roku.



Bezrobotni zarejestrowani w końcu grudnia 2016 roku w województwie opolskim stanowili 9,0% ludności aktywnej zawodowo, co oznacza spadek o 1,1 punktu procentowego w porównaniu z rokiem poprzedzającym. Pod względem wielkości tego wskaźnika woj. opolskie zajmuje 8 miejsce w kraju. W analizowanym okresie bezrobocie w kraju wyniosło 8,3%, co oznacza, iż poziom bezrobocia na Opolszczyźnie przekroczył wartość krajową o 0,7 punktu procentowego (na koniec roku 2015 było to 0,4 punktu procentowego).

Wykres 6: Zmiana stopy bezrobocia w końcu roku 2016 wobec końca roku 2015 w poszczególnych województwach (w %).



Jak wskazuje powyższy wykres, we wszystkich województwach odnotowano spadek stopy bezrobocia pomiędzy grudniem 2015 a grudniem 2016 roku. Największy spadek bezrobocia odnotowano w województwie zachodniopomorskim (spadek o 2,1 p.p.), a najmniejszy spadek bezrobocia miał miejsce w województwach kujawsko-pomorskim, mazowieckim, wielkopolskim i opolskim (o 1,1 p.p.).

1.3.1 Zróżnicowanie terytorialne

Cechą endemiczną województwa opolskiego jest znaczne zróżnicowanie terytorialne zjawiska bezrobocia. Na koniec grudnia 2016 roku stopa bezrobocia w poszczególnych powiatach wahała się od 4,9% w Opolu, do 13,6% w powiecie prudnickim. Systematycznie analizowany poziom natężenia bezrobocia wskazuje, że od lat najtrudniejsza sytuacja ma miejsce w powiatach: głubczyckim, nyskim i prudnickim.

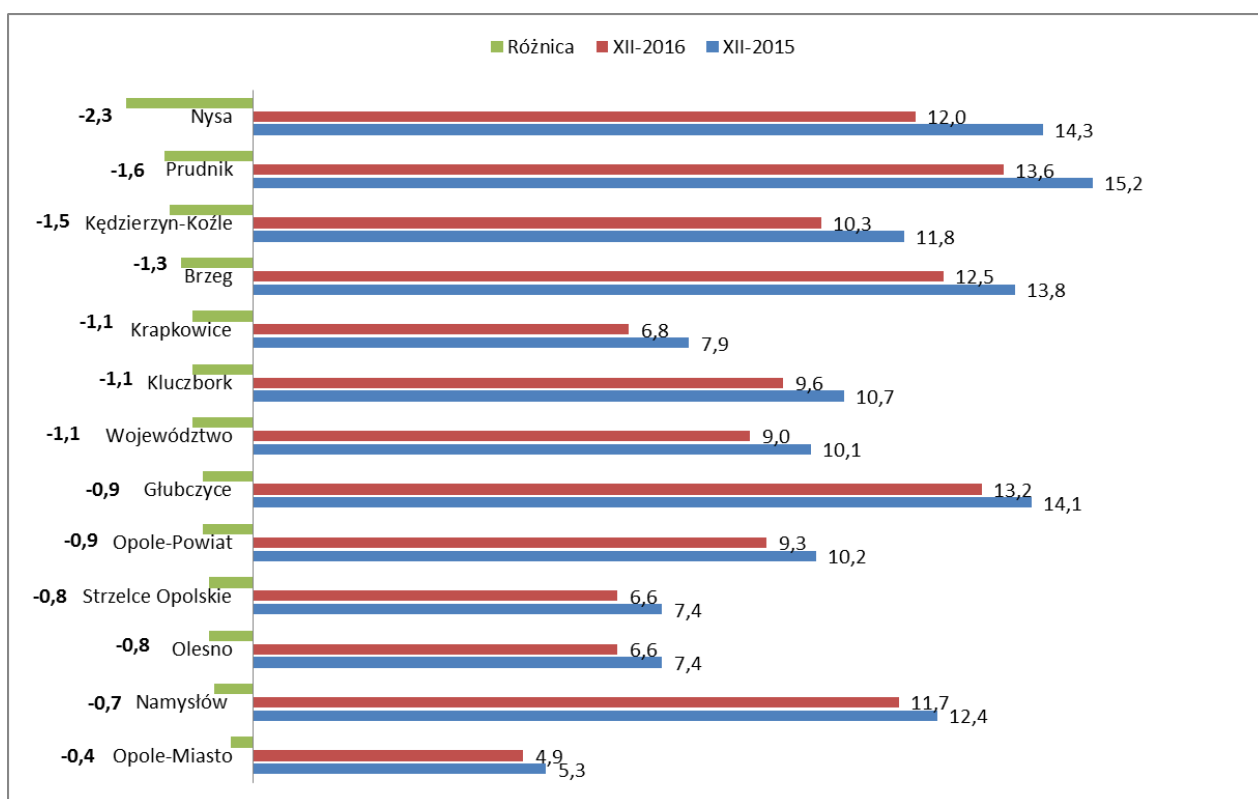
Tabela 4: Liczba bezrobotnych, stopa bezrobocia oraz wzrost/spadek bezrobocia odnotowane w trakcie 2016 roku.

Powiaty	Stopa bezrobocia na dzień 31.12.2016	Liczba bezrobotnych według stanu na dzień 31.12.2015	Liczba bezrobotnych według stanu na dzień 31.12.2016	Wzrost / spadek bezrobocia w porównaniu do końca grudnia 2015	Dynamika grudzień 2015= 100%
Brzeg	12,5	4 016	3 638	-378	90,6
Głubczyce	13,2	2 266	2 129	-137	94,0
Kędzierzyn-Koźle	10,3	3 921	3 449	-472	88,0
Kluczbork	9,6	2 240	2 018	-222	90,1
Krapkowice	6,8	2 116	1 822	-294	86,1
Namysłów	11,7	1 638	1 563	-75	95,4
Nysa	12,0	6 037	5 027	-1 010	83,3
Olesno	6,6	1 777	1 587	-190	89,3
Opole-Powiat	9,3	3 934	3 611	-323	91,8
Prudnik	13,6	2 689	2 388	-301	88,8
Strzelce Opolskie	6,6	1 836	1 658	-178	90,3
Opole-Miasto	4,9	3 733	3 529	-204	94,5

Ogólny spadek liczby zarejestrowanych bezrobotnych w skali województwa widoczny był we wszystkich powiatach. Najwyższy odnotowano na obszarze powiatu: nyskiego (o 1 010 osób) oraz kędzierzyńsko-kozielskiego (o 472 osób). Największą dynamiką spadku

charakteryzował się powiat nyski (16,7%). Z kolei największy spadek stopy bezrobocia wystąpił również w powiecie nyskim (-2,3 p.p.), a najmniejszy w Opolu (-0,4 p.p.). Wykres nr 7 obrazuje roczną zmianę stopy bezrobocia w poszczególnych powiatach województwa opolskiego.

Wykres 7: Zmiana stopy bezrobocia w końcu roku 2016 wobec końca roku 2015 w poszczególnych powiatach (w p.p.).



1.3.2. Zmiany w poziomie bezrobocia

W 2016 roku liczba rejestracji bezrobotnych w powiatowych urzędach pracy wyniosła 60 335 i było to o 6 140 mniej w porównaniu do 2015 roku. Tradycyjnie napływ bezrobotnych do rejestrów nasila się w II półroczu - jest to zjawisko, które pojawiało się corocznie (I półrocze 2015 – 31 505, II półrocze 2015 – 34 970, I półrocze 2014 – 32 235, II półrocze 2014 – 37 603) i wynikało przede wszystkim z sezonowości niektórych prac oraz cyklu edukacyjnego, co niesie ze sobą następujące zjawiska:

- napływ osób po zakończeniu prac krótkookresowych oraz umów zawieranych na czas określony,
- zmniejszanie zatrudnienia ze względu na okres zimowy, zwłaszcza w branży budowlanej,

- napływ osób po zakończeniu prac sezonowych,
- rejestracja bezrobotnych absolwentów po ukończeniu szkół.

W 2016 roku napływ był unormowany i pomiędzy poszczególnymi półroczami (I półrocze 2016 - 30 381, II półrocze – 29 954), a nawet pomiędzy miesiącami nie można było zauważyć większych odchyłeń. Może to świadczyć o stabilizującym się rynku pracy w regionie.

Wśród nowo rejestrowanych bezrobotnych dominowały osoby powracające po raz kolejny do grona bezrobotnych (83,7%) oraz poprzednio pracujący (88,7%). Istotną część nowych rejestracji stanowiły ponadto osoby, które ukończyły programy subsydiowane organizowane przez powiatowe urzędy pracy m.in.:

- po robotach publicznych – 502 (2015 rok – 1 049),
- po szkoleniach – 1 516 (2015 rok – 1 743),
- po stażach – 5 730 (2015 rok – 6 608),
- po pracach społecznie użytecznych – 1 382 (2015 rok – 1 659),
- po pracach interwencyjnych - 44 (2015 rok – 36).

W omawianym okresie 9 842 osoby (tj. 16,3% wszystkich rejestracji) zgłosiły się do urzędów pracy po raz pierwszy. Porównując te informacje z danymi za rok 2015 można zauważyć wzrost tego wskaźnika o 0,4 p.p.

W ciągu całego 2016 roku pracownicy powiatowych urzędów pracy dokonali 64 119 wyłączeń z ewidencji bezrobocia i jest to o 8 514 mniej niż w roku ubiegłym. Głównym powodem wyrejestrowań były podjęcia pracy, które w omawianym okresie stanowiły 53,9% odpływu (rok wcześniej 51,2%). W liczbach bezwzględnych wyłączenia z ewidencji z tytułu podjęcia pracy wyniosły 34 572 i na tle roku 2015 było to o 2 592 mniej.

Pewien udział w ogólnej liczbie wyłączeń z ewidencji z tytułu podjęcia pracy stanowi zatrudnienie subsydiowane, które w 2016 roku wyniosło 6 704 (o 1 965 więcej niż w 2015 roku), w tym:

- prace interwencyjne: 597 (w 2015 r. 574);
- roboty publiczne: 1 494 (w 2015 r. 1 520);
- dotacje na podjęcie działalności gospodarczej: 1017 (w 2015 r. 991);
- podjęcie pracy w ramach refundacji kosztów zatrudnienia: 1 103 (w 2015 r. 1 016);
- inne: 1 909 (w 2015 r. 74).

W tym miejscu warto zaznaczyć, że w kategorii inne pojawiła się nowa forma aktywizacji - refundacja części kosztów poniesionych na wynagrodzenia i składki na ubezpieczenia społeczne za zatrudnienie bezrobotnego do 30 roku życia.

Ponadto w omawianym okresie z ewidencji bezrobotnych wydano 7 861 skierowań na szkolenia lub na staż, było to o 652 mniej niż w 2015 roku.

Tradycyjnie znaczny udział stanowiły wyłączenia z ewidencji z tytułu niepotwierdzenia gotowości do podjęcia pracy, których liczba wyniosła 10 767. Stanowiło to 16,8% odpływu (w 2015 roku – 14 156 osób, 19,5%). Oprócz tego 3 642 zdarzenia dotyczyły dobrowolnych rezygnacji ze statusu osoby bezrobotnej (2015 rok – 4 006).

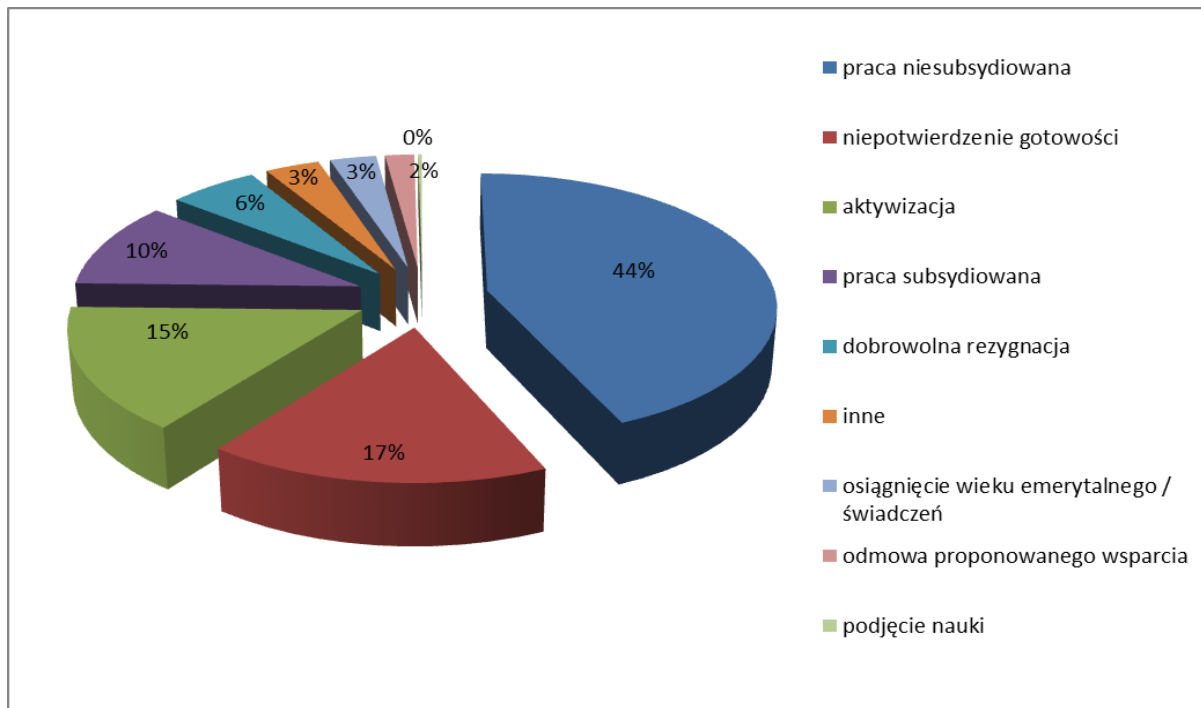
Tabela 5: Wielkość napływu i odpływu, podjęć pracy oraz wskaźnika płynności w poszczególnych powiatach w 2016 roku.

Powiaty	Napływ bezrobotnych	Odpływ bezrobotnych	Podjęcia pracy	Wskaźnik płynności rynku pracy w %
OGÓLEM	60 335	64 119	34 572	57,3
Brzeg	7 496	7 874	4 356	58,1
Głubczyce	3 594	3 731	1 880	52,3
Kędzierzyn-Koźle	5 425	5 897	3 131	57,7
Kluczbork	3 601	3 823	2 001	55,6
Krapkowice	3 022	3 316	1 856	61,4
Namysłów	3 219	3 294	1 794	55,7
Nysa	10 821	11 831	6 552	60,5
Olesno	2 750	2 940	1 595	58,0
Opole-Powiat	6 413	6 736	3 518	54,9
Prudnik	4 022	4 323	2 222	55,2
Strzelce Opolskie	3 476	3 654	2 044	58,8
Opole-Miasto	6 496	6 700	3 623	55,8

Wskaźnik płynności rynku pracy (wyrażony w procentach stosunek liczby bezrobotnych, którzy podjęli pracę w danym okresie sprawozdawczym, do liczby nowo zarejestrowanych w tym okresie) za 2016 rok ukształtował się na poziomie 57,3% i jest to wzrost (o 1,4 p.p.) wobec 2015 roku (rok 2015: 55,9%, rok 2014: 56,5%, rok 2013: 47,8%, rok 2012: 42,7%, rok 2011: 44,6%, rok 2010: 37,9%, rok 2009: 31,8%, rok 2008: 39,1%, rok 2007 – 45,1%, rok 2006 – 47,6% , rok 2005 – 46,8%, rok 2004 – 51,0 % , rok 2003 – 50,8%). Warto zauważyć,

że pod względem wysokości tego wskaźnika miejsce w czołówce zajęły powiaty: krapkowicki, nyski i strzelecki.

Wykres nr 8 Struktura przyczyn wyrejestrowań z ewidencji bezrobotnych w 2016 roku.



Na powyższym wykresie wyraźnie widać, iż największy udział w odpływie należy do prac niesubsydiowanych. Prawie 1/5 odpływu wszystkich bezrobotnych stanowią osoby, które zostały wyrejestrowane z powodu niepotwierdzenia gotowości do pracy. Znaczny obszar zajmuje również aktywizacja, w ramach której zawarte są szkolenia, staże, przygotowanie zawodowe dorosłych, prace społecznie użyteczne oraz skierowanie do agencji zatrudnienia. Pod hasłem praca subsydiowana (10% wyrejestrowań) rozumiane jest wszelkie podjęcie zatrudnienia przy wykorzystaniu środków publicznych m.in.: dotacje, refundacje, bony zatrudnieniowe i na zasiedlenie.

Tabela 6 Odływ i udział bezrobotnych w strukturze wyrejestrowań w 2016 roku.

	odpływ	udział (w %)
praca niesubsydiowana	27 868	43,5
praca subsydiowana	6 704	10,5
aktywizacja	9 697	15,1
odmowa proponowanego wsparcia/profilowania	1 184	1,8
niepotwierdzenie gotowości	10 767	16,8
dobrowolna rezygnacja	3 642	5,7
podjęcie nauki	155	0,2
osiągnięcie wieku emerytalnego/świadczeń emerytalno-rentowych	1 891	2,9
inne	2 211	3,4

1.4. Aktywizacja osób bezrobotnych

Wśród aktywnych form zatrudnienia najbardziej popularne były staże oraz szkolenia, natomiast najmniej popularne spośród niżej wymienionych to refundacje składek na ubezpieczenie społeczne.

Tabela 7: Aktywne formy wsparcia w 2016 roku.

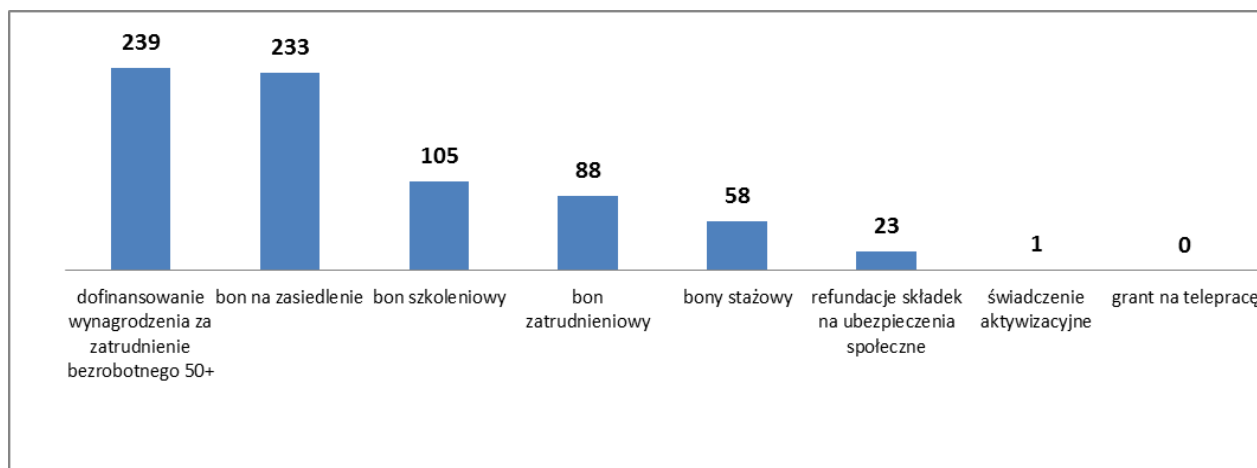
	prace interwencyjne	roboty publiczne	dotacje	refundacje kosztów zatrudnienia	bon na zasiedlenie	bon zatrudnieniowy	refundacje składek na ubezpieczenia społeczne	szkolenie	w tym bony szkoleniowe	staż	w tym bony stażowe
Brzeg	94	125	155	208	9	7	0	143	11	904	3
Głubczyce	45	120	47	115	21	3	0	54	0	346	4
Kędzierzyn-Koźle	0	73	115	116	19	2	22	141	0	788	0
Kluczbork	0	59	35	27	0	0	0	64	10	568	0
Krapkowice	19	17	57	95	15	0	0	82	7	285	11
Namysłów	45	99	30	29	2	0	0	38	6	427	0
Nysa	176	766	106	187	40	13	0	231	3	941	34
Olesno	23	21	84	53	5	5	0	115	0	226	1
Opole-Powiat	26	62	154	88	30	37	1	233	35	504	0
Prudnik	107	90	47	36	33	0	0	154	3	498	5
Strzelce Opolskie	28	17	46	60	0	0	0	39	1	297	0
Opole-Miasto	34	45	141	89	59	21	0	229	29	554	0
Województwo	597	1 494	1 017	1 103	233	88	23	1 523	105	6 338	58

Podczas nowelizacji ustawy o promocji zatrudnienia w 2014 roku wprowadzono nowe formy wsparcia skierowane przede wszystkim do osób młodych do 30 roku życia, ale również uwzględniono osoby powyżej 50 roku życia. W 2016 roku największą popularnością cieszyło się podjęcie pracy w ramach dofinansowania wynagrodzenia za zatrudnienie skierowanego

bezrobotnego powyżej 50 roku życia. Najmniej rozpowszechnione okazały się granty na telepracę z których podobnie jak w 2015 roku nie skorzystała ani jedna osoba bezrobotna, oraz świadczenia aktywizacyjne, z których w 2016 roku skorzystała jedna osoba.

W 2016 roku Ministerstwo Rodziny, Pracy i Polityki Społecznej udostępniło 700 mln z Funduszu Pracy na realizację nowego instrumentu dla bezrobotnych w wieku poniżej 30 roku życia. Zakłada on możliwość refundacji pracodawcy lub przedsiębiorcy przez okres 12 miesięcy części kosztów poniesionych na wynagrodzenia i składki na ubezpieczenia społeczne, z jednoczesnym obowiązkiem zatrudniania skierowanych osób w pełnym wymiarze czasu pracy przez dalszy okres 12 miesięcy. Od początku roku z tej formy wsparcia skorzystały 1 573 osoby³.

Wykres 9: Wykorzystanie nowych możliwości aktywizacji osób bezrobotnych w 2016 roku (liczba wyłączeń)



1.5. Struktura bezrobocia

1.5.1. Bezrobocie kobiet

W końcu grudnia 2016 roku większość wśród ogółu bezrobotnych stanowiły kobiety: 18 019 osób (o 1 747 mniej niż na koniec 2015 r.), których udział w liczbie zarejestrowanych bezrobotnych w naszym regionie wyniósł 55,6% (więcej o 1 p.p. niż w grudniu 2015 roku). Podobnie jak w roku ubiegłym, najwyższy odsetek bezrobotnych kobiet rejestrujemy w powiatach: krapkowickim (63,7%) oraz kluczborskim (59,3%), natomiast najniższy w powiecie nyskim (49,8%) oraz opolskim grodzkim i prudnickim (po 53%).

³ Zgodnie ze Sprawozdaniem MPiPS-02 o przychodach i wydatkach Funduszu Pracy za miesiąc grudzień 2016 roku.

Wśród nowo zarejestrowanych w trakcie roku populacja bezrobotnych kobiet wyniosła 30 111 (o 3 115 mniej niż w 2015 roku), co stanowiło 49,9% ogółu. Natomiast z ewidencji wyłączono 31 858 bezrobotnych kobiet, tj. 49,7% wszystkich wyrejestrowań.

Wśród kobiet odnotowano również najwyższy wskaźnik płynności rynku pracy na poziomie 57,5% i jest on wyższy od wskaźnika ogółu bezrobotnych o 0,2 p.p. oraz od wskaźnika dla mężczyzn o 0,4 p.p. Wskaźnik płynności rynku pracy wśród kobiet, znajduje potwierdzenie w niewielkiej przewadze kobiet podejmujących zatrudnienie z perspektywy całego 2016 roku. Z kolei mężczyźni stanowią większość wśród ogółu wyrejestrowań oraz podejmujących zatrudnienie w miesiącach letnich, kiedy ruszają prace sezonowe i budowlane. W kategorii rejestracji bezrobotnych zwolnionych z przyczyn dotyczących zakładu pracy przez cały rok za wyjątkiem stycznia przeważały kobiety. Pewne branże charakteryzują się przewagą jednej z płci wśród pracowników i tak: w przetwórstwie przemysłowym większy udział stanowią mężczyźni, natomiast kobiety należą do większości wśród pracowników w branży handlu hurtowego i detalicznego. Sytuacja ta bezpośrednio przekłada się na przewagę udziałową określonej płci wśród rejestracji bezrobotnych, którzy poprzednio pracowali w powyższych sektorach.

1.5.2. Bezrobocie na wsi

W dniu 31 grudnia 2016 roku w urzędach pracy Opolszczyzny było zarejestrowanych 15 039 osób bezrobotnych zamieszkałych na terenach wiejskich (o 1 818 mniej niż na koniec 2015 r.). Stanowiły one 46,4% wszystkich bezrobotnych. Jest to zbliżona wartość do tej z końca grudnia 2015 roku (46,6%). Na koniec roku 2016 najwięcej bezrobotnych (2 998 osób) oraz największy udział mieszkańców wsi (83%), odnotowano w powiecie opolskim ziemskim, natomiast najmniejszym udziałem mieszkańców wsi do ogółu charakteryzował się powiat kędzierzyńsko – kozielski (30,4 %).

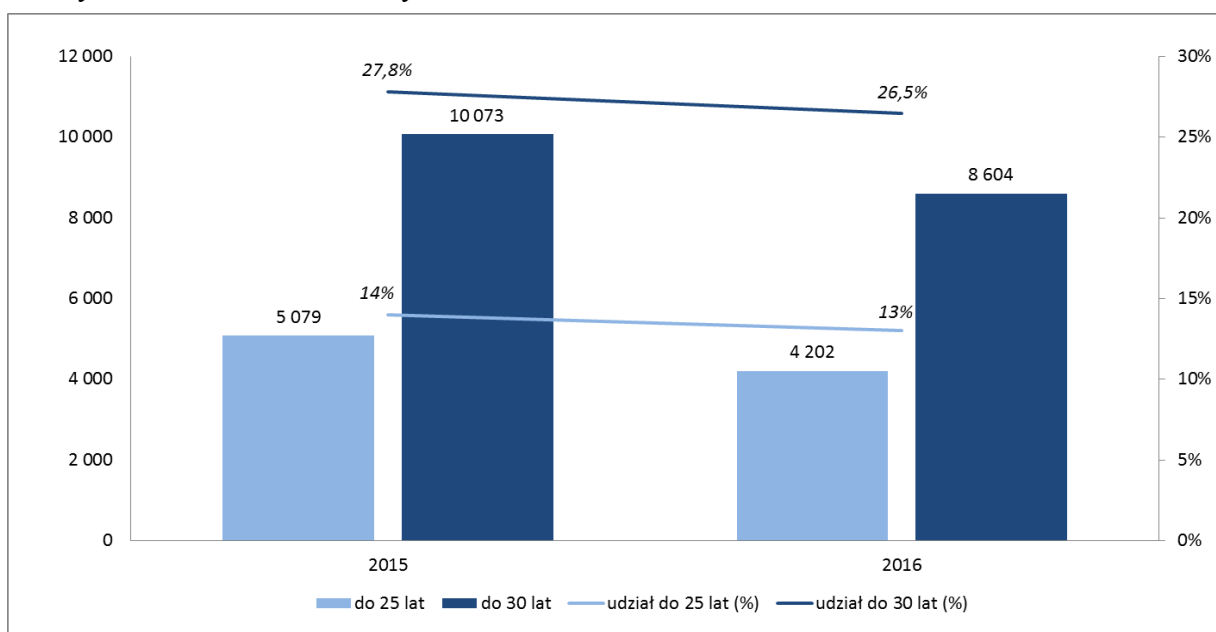
Tabela 8: Bezrobocie na wsi wg powiatowych urzędów pracy – stan na dzień 31 grudnia 2016 roku.

Powiaty	Bezrobotni mieszkańcy wsi	
	w liczbach	w % do ogółu bezrobotnych
Województwo	15 039	46,4
Brzeg	1 775	48,8
Głubczyce	1 098	51,6
Kędzierzyn-Koźle	1 050	30,4
Kluczbork	1 015	50,3
Krapkowice	784	43,0
Namysłów	1 049	67,1
Nysa	2 488	49,5
Olesno	1 039	65,5
Opole-powiat	2 998	83,0
Prudnik	939	39,3
Strzelce Opolskie	804	48,5
Opole-Miasto	nie dotyczy	nie dotyczy

1.5.3. Młodzież w wieku do 25 i do 30 lat

Na koniec 2016 roku w urzędach pracy Opolszczyzny zarejestrowanych było 8 604 osób do 30 roku życia (o 1 469 osób mniej niż w grudniu 2015). Stanowiły one 26,5% wszystkich zewidencjonowanych bezrobotnych. W tym 4 202 osoby to młodzież w wieku 18 – 24 lata (o 877 osób mniej niż w grudniu 2015). Stanowiły one 13% wszystkich zewidencjonowanych bezrobotnych.

Wykres 10: Liczba bezrobotnych w wieku do 25 i 30 lat na koniec 2015 i 2016 roku.



W trakcie analizowanego roku zarejestrowano w sumie 24 819 osób w wieku do 30 lat, z czego po raz pierwszy 7 257 czyli 29,2% ogółu rejestrujących się w omawianym wieku (26,7% w 2015 roku). Równoległe z ewidencji wykreślono 25 403 osoby z tej kategorii, w tym 14 405 osób z tytułu podjęcia pracy (tj. 56,7 % ogółu wyrejestrowanych bezrobotnych w wieku do 30 lat; 52,3% w 2015 roku.). W tej grupie wiekowej odnotowano również wzrost wskaźnika płynności rynku pracy o 3,4 p.p. z poziomu 54,6% do 58% w 2016 roku. Najpopularniejszą aktywną formą wśród osób młodych od dłuższego okresu są staże oraz szkolenia.

Jednocześnie w 2016 roku zarejestrowano w sumie 14 378 osób w wieku 18-24 lata, z czego po raz pierwszy 5 510 czyli 38,3% ogółu rejestrujących się w tym wieku (35,5% w 2015 roku). Równoległe z ewidencji wykreślono 14 337 osób z tej kategorii, w tym 7 766 osób z tytułu podjęcia pracy (tj. 54,2% ogółu wyrejestrowanych bezrobotnych w wieku do 25 lat; 49,5% w 2015 roku.). Wskaźnik płynności rynku pracy w tej grupie wiekowej wyniósł 54%, co oznacza wzrost w stosunku do roku 2015 o 3,7 p.p.

1.5.4. Zwolnieni z przyczyn zakładu pracy

W powiatowych urzędach pracy na terenie województwa opolskiego w okresie 2016 roku zarejestrowało się 2 441 osób, które zostały zwolnione z przyczyn dotyczących zakładów pracy. Stanowiły one 4,1% nowo zarejestrowanych (w roku 2015 zarejestrowano 3 093 osoby, co stanowiło 4,7%).

Tabela 9: Bezrobotni zwolnieni z przyczyn dotyczących zakładu pracy według powiatów.

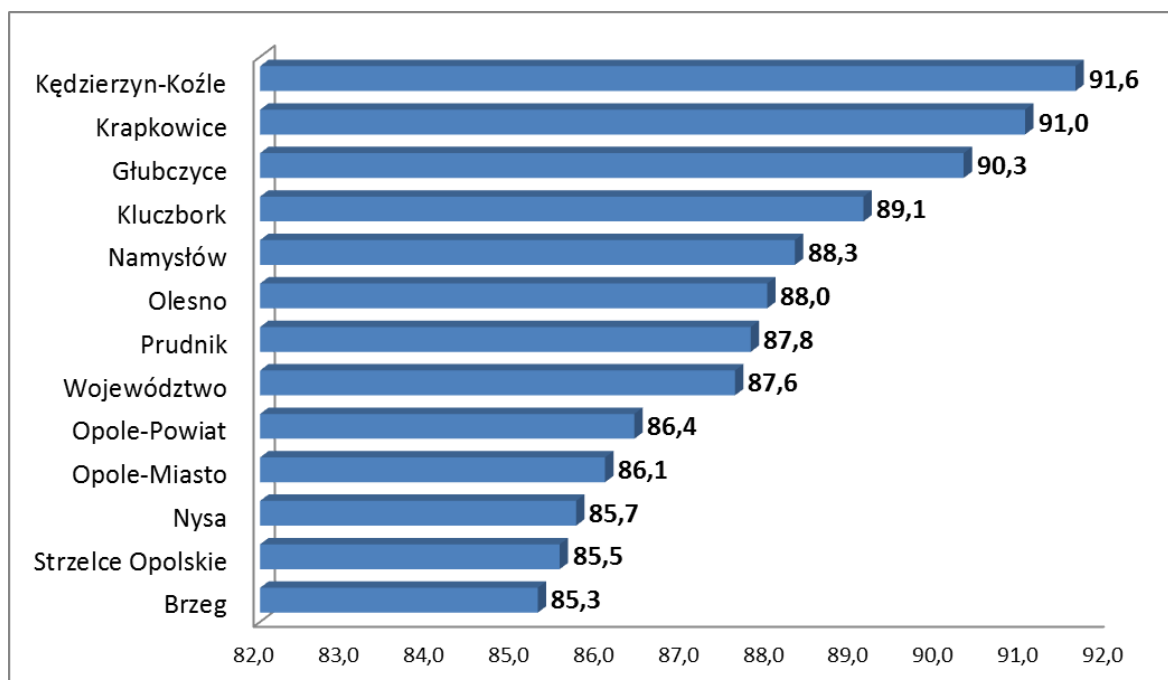
Powiaty		napływ osób w 2016 r.	w % do ogółu bezrobotnych	stan osób na 31.12.2016 r.	w % do ogółu bezrobotnych
Województwo		2 441	4,0	1 499	4,6
1	Brzeg	421	5,6	231	6,3
2	Głubczyce	131	3,6	80	3,8
3	Kędzierzyn - Koźle	210	3,9	148	4,3
4	Kluczbork	148	4,1	94	4,7
5	Krapkowice	104	3,4	62	3,4
6	Namysłów	101	3,1	70	4,5
7	Nysa	364	3,4	209	4,2
8	Olesno	169	6,1	101	6,4
9	Opole - powiat	327	5,1	208	5,8
10	Prudnik	96	2,4	77	3,2
11	Strzelce	25	0,7	20	1,2
12	Opole- miasto	345	5,3	199	5,6

W 2016 roku odnotowano spadek o 7,7% rejestracji bezrobotnych, którzy poprzednio pracowali, a w tym również spadek o 21,1% zwolnionych z przyczyn dot. pracodawcy. Zgodnie z załącznikiem 2 do sprawozdania MPiPS-01, nadal najwyższy udział w ogóle rejestracji miały osoby pracujące w sektorze przetwórstwa przemysłowego (17,2%) oraz handlu hurtowego i detalicznego (14,6%). Również z tych branż najwięcej osób zostało zwolnionych z przyczyn dotyczących zakładu pracy, a stan osób bezrobotnych zarejestrowanych w końcu roku był najwyższy.

1.5.5. Bezrobotni bez prawa do zasiłku

Na koniec grudnia 2016 roku 28 395 bezrobotnych nie posiadało prawa do zasiłku. Stanowiło to 87,6% ogółu. Udział bezrobotnych bez prawa do zasiłku w ogólnej liczbie bezrobotnych wzrósł o 0,8 punktu procentowego w stosunku do 2015 roku.

Wykres 11: Udział osób bezrobotnych bez prawa do zasiłku wg powiatów – stan na 31.12.2016 r.



Jak wskazuje powyższy wykres, w pięciu powiatach udział osób bez prawa do zasiłku jest niższy niż wartość wojewódzka. Dotyczy to powiatów: opolskiego ziemskiego i grodzkiego, nyskiego, strzeleckiego oraz brzeskiego (z najniższym wskaźnikiem: 85,3 %). Analogicznie oznacza to, iż w powiecie brzeskim jest najwyższy udział osób z prawem do zasiłku wśród ogółu bezrobotnych.

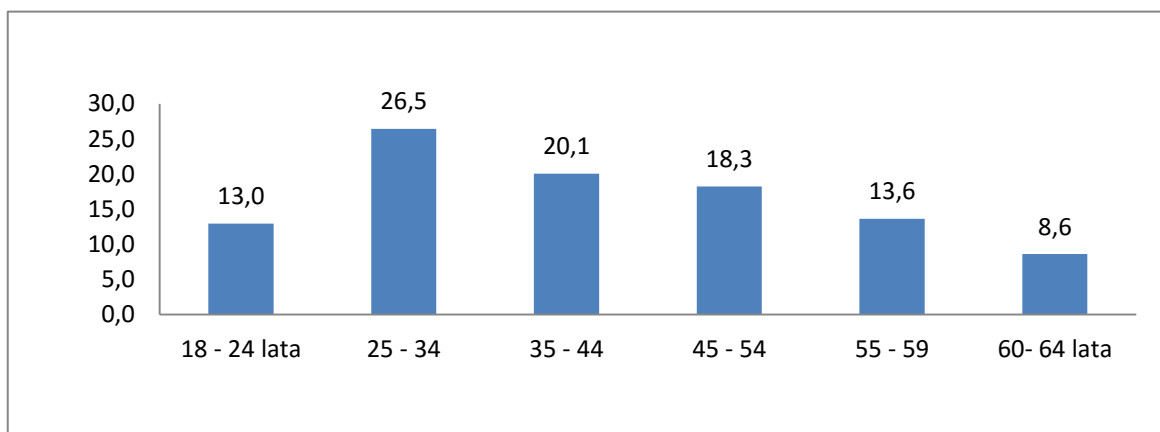
1.5.6. Bezrobotni według wieku

W końcu IV kwartału 2016 roku najwięcej bezrobotnych znajdowało się w przedziale wiekowym 25-34 lata (26,5%). Duży odsetek stanowią również osoby w wieku 35-44 lata (20,1% ogółu). Łącznie te dwie warstwy stanowią blisko połowę wszystkich zarejestrowanych (46,6%). Najmniejszy procentowy udział w bezrobociu reprezentują bezrobotni w wieku 55-59 lat i więcej, tj. odpowiednio 13,6% i 8,6%, łącznie 22,2%. W perspektywie rocznej udziały w bezrobociu poszczególnych grup wiekowych uległy pewnym zmianom:

- 18-24 lata (spadek o 1 p.p.),
- 25-34 lata (wzrost o 0,4 p.p.),
- 35-44 lata (wzrost o 0,5 p.p.),

- 45-54 lata (spadek o 1,2 p.p.),
- 55-59 lata (wzrost o 0,1 p.p.),
- 60-64 lata (wzrost o 1,3 p.p.).

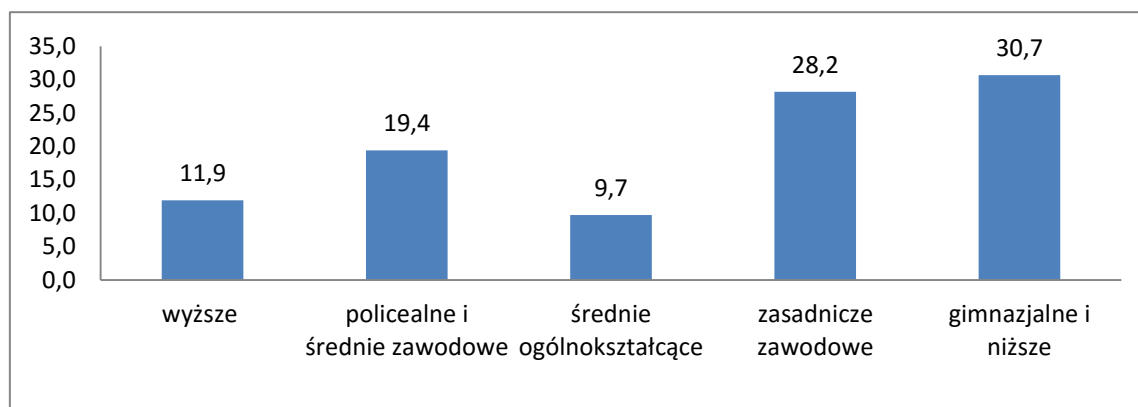
Wykres 12: Struktura bezrobotnych ze względu na wiek – stan na koniec grudnia 2016 r.



1.5.7. Bezrobotni według wykształcenia

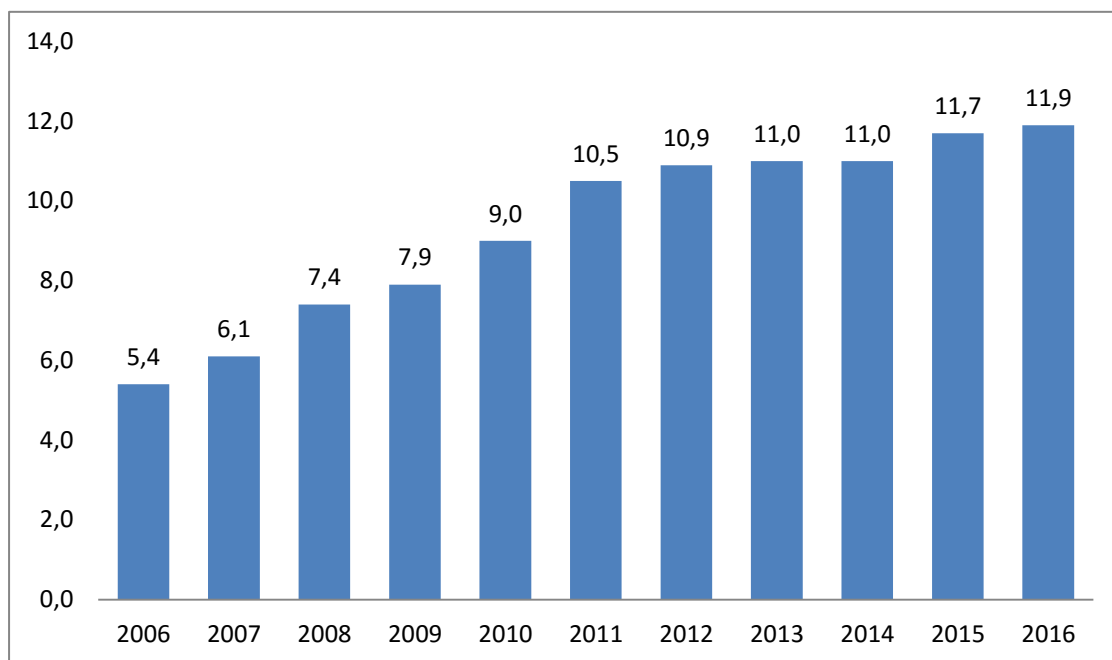
Znamienne jest, że zdecydowana większość bezrobotnych w województwie to osoby o najniższym wykształceniu: zasadniczym zawodowym oraz niższym. Łącznie stanowią trzon bezrobocia w regionie, obejmując 58,9% wszystkich zarejestrowanych. Spośród wyróżnionych kategorii najmniej bezrobotnych posiada wykształcenie średnie ogólnokształcące (9,7%) oraz wyższe (11,9%).

Wykres 13: Struktura bezrobotnych ze względu na wykształcenie – stan na koniec grudnia 2016 r.



Charakteru stałej tendencji nabiera również wzrost odsetka osób z wykształceniem wyższym wśród bezrobotnych z 5,4% w 2006 do 11,9% w 2016 roku.

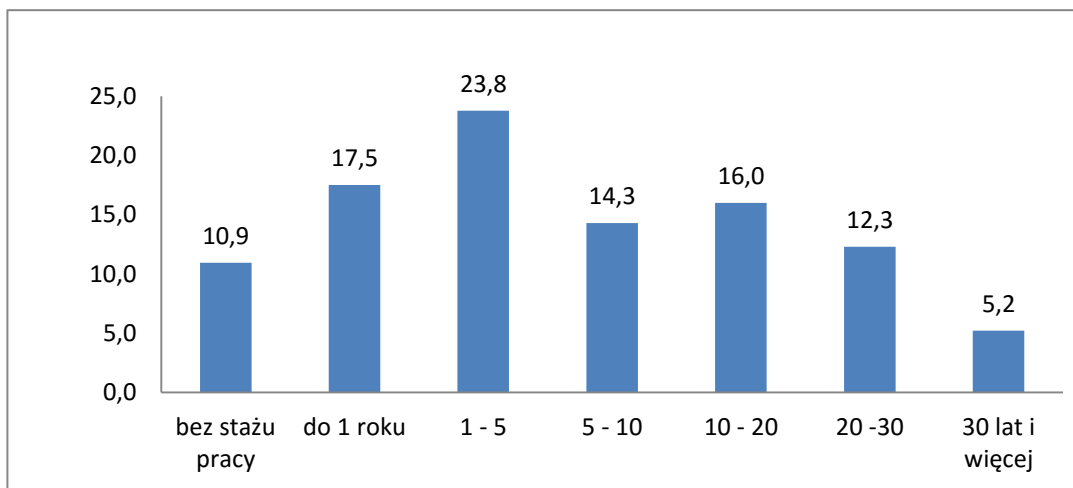
Wykres 14: Odsetek bezrobotnych z wyższym wykształceniem – stan na koniec 2006 r. – 2016 r.



1.5.8. Bezrobotni według stażu pracy

Struktura bezrobocia według stażu pracy zarejestrowanych od kilku lat nie ulega znacznym wahaniom. Dane wskazują, iż warstwą najmniej narażoną na bezrobocie są osoby najdłużej pracujące. Bezrobotnych zarejestrowanych z co najmniej 30 letnim stażem pracy jest zdecydowanie najmniej (5,2%). Również nieposiadający stażu pracy są w mniejszości wśród zarejestrowanych, stanowiąc 10,9%. Pozostałe kategorie reprezentują mniej więcej równy udział. Widać jednak, że w regionie najwięcej jest zarejestrowanych bezrobotnych ze stażem stosunkowo niewielkim – od 1 roku do 5 lat (23,8%).

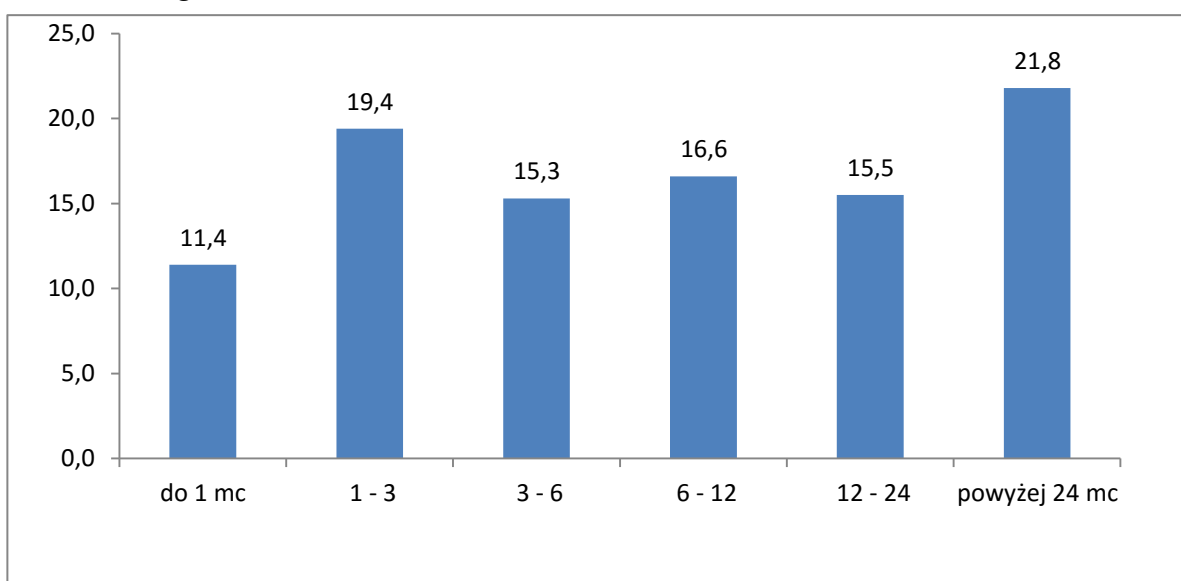
Wykres 15: Struktura bezrobotnych ze względu na staż pracy – stan na koniec grudnia 2016 roku.



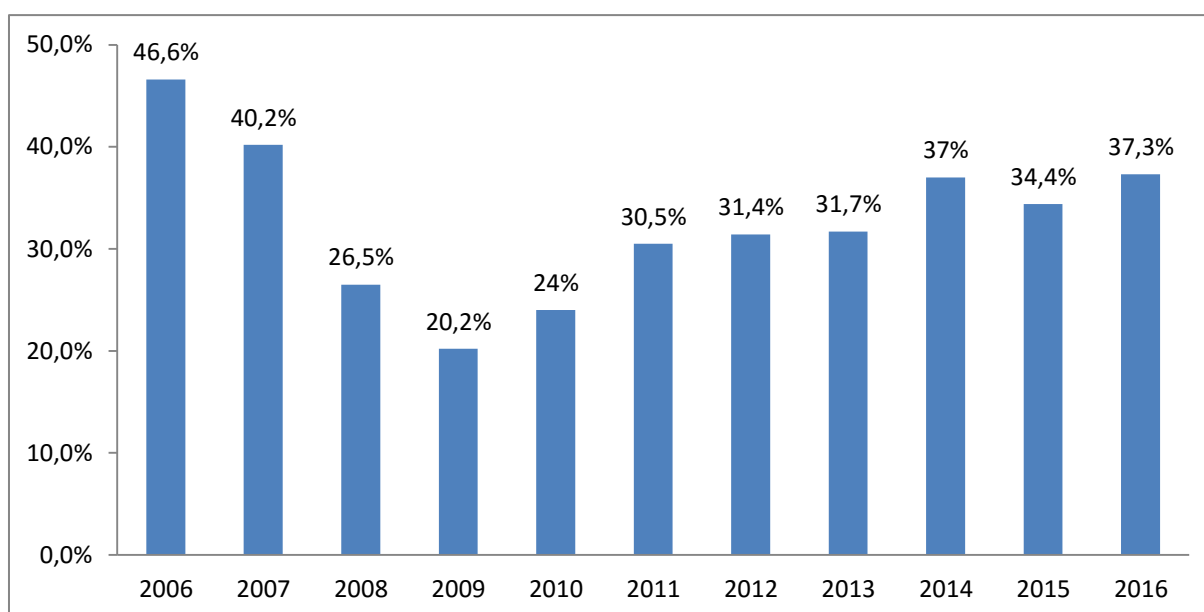
1.5.9. Bezrobotni według czasu oczekiwania na pracę w miesiącach oraz długotrwale bezrobotni

Problemy z powrotem do pracy mają osoby, które są zarejestrowane w urzędach pracy nieprzerwanie od 12 do 24 miesięcy i powyżej 24 miesięcy. Na koniec 2016 roku te dwie grupy stanowiły 37,3% ogółu zarejestrowanych bezrobotnych i jest to więcej niż w roku 2015 o 2,9 punktu procentowego. Łącznie ich liczba wyniosła 12 092.

Wykres 16: Struktura bezrobotnych ze względu na czas pozostawania bez pracy – stan na koniec grudnia 2016 r.



Wykres 17: Udział osób bezrobotnych nieprzerwanie przez okres co najmniej 12 miesięcy w ogólnej liczbie bezrobotnych w latach 2006 – 2016.



Powyższy wykres przedstawia udział osób, których czas oczekiwania na pracę w rejestrze bezrobotnych przekracza 12 miesięcy. Natomiast zgodnie z definicją ustawową za osoby długotrwale bezrobotne należy uważać bezrobotnych, którzy w ciągu ostatnich 24 miesięcy przez okres minimum 12 miesięcy posiadali status osoby bezrobotnej. Dane te zaprezentowane są w poniższej tabeli nr 10. Na koniec 2016 roku w województwie opolskim takich osób było 17 506, co stanowiło 54,0 % ogółu osób zewidencjonowanych w powiatowych urzędach pracy. Liczba osób długotrwale bezrobotnych w porównaniu do zeszłego roku spadła, natomiast ich udział wzrósł o 0,8 p.p. Największy odsetek osób długotrwale bezrobotnych odnotowano w regionie głubczyckim (62,6%), a najmniejszy w strzeleckim (47,5%).

Tabela 10: Długotrwale bezrobotni wg powiatów – stan na dzień 31 grudnia 2016 r.

Powiaty	liczba osób	w % do ogółu bezrobotnych
Województwo	17 506	54,0
Brzeg	1 953	53,7
Głubczyce	1 332	62,6
Kędzierzyn - Koźle	2 044	59,3
Kluczbork	1 091	54,1
Krapkowice	1 019	55,9
Namysłów	859	55,0
Nysa	2 490	49,5
Olesno	852	53,7
Opole - powiat	1 880	52,1
Prudnik	1 444	60,5
Strzelce Opolskie	788	47,5
Opole- miasto	1 754	49,7

1.5.10. Bezrobotni według zawodów i specjalności

Struktura napływu bezrobotnych według zawodów od lat kształtuje się w podobny sposób. Do czołówki należą osoby wykonujące prace w zawodach:

- sprzedawca – 5 506 osób, czyli 9,1% ogółu bezrobotnych (w 2015 roku 9% ogółu),
- robotnik gospodarczy – 1 667 osób, tj. 2,8% ogółu (w 2015 roku 2,7% ogółu),
- murarz – 1 467 osób, tj. 2,4% ogółu (w 2015 roku 2,4% ogółu),
- ślusarz – 1 422 osoby, tj. 2,4% ogółu (w 2015 roku 2,5% ogółu),

- kucharz – 1 161 osób, tj. 1,9% ogółu (w 2015 roku 1,9% ogółu),
- pomocniczy robotnik budowlany – tj. 932 osoby tj. 1,5% ogółu (w 2015 roku 1,5% ogółu),
- fryzjer – 888 osób, tj. 1,5% ogółu (w 2015 roku 1,5% ogółu),
- technik ekonomista – 858 osób, tj. 1,4% ogółu (w 2015 roku 1,4% ogółu).

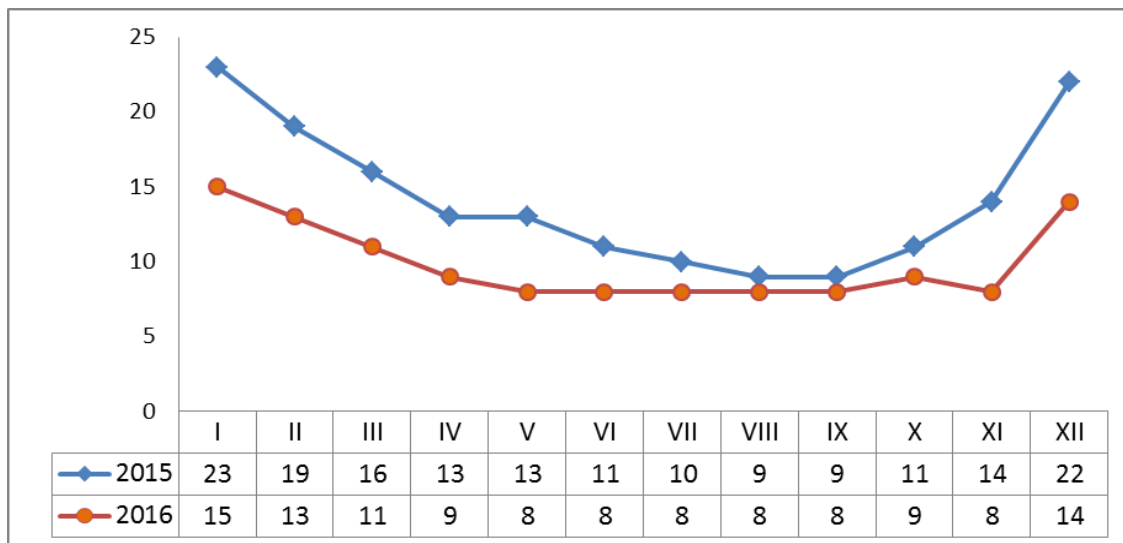
Po raz kolejny zauważalny jest wzrost udziału w bezrobociu zawodu „sprzedawca” - czołowego pod względem liczebności. Charakterystyczny jest również fakt, że spośród ogółu osób bezrobotnych aż 6 718 osób (11,1% wobec 13,8% w 2015 roku) nie posiada żadnego zawodu.

W ciągu całego 2016 roku zarejestrowało się 5 876 absolwentów, co stanowi 9,7% wszystkich zarejestrowanych bezrobotnych. Wśród absolwentów najczęściej rejestrowali się sprzedawcy (stanowiąc 4,9% wszystkich absolwentów), fryzjerzy i technicy ekonomiści (po 3,4%), mechanicy pojazdów samochodowych (3%), ekonomiści (2,2%) i kucharze (2,1%). Największy udział zarówno wśród nowych rejestracji absolwentów, jak i stanu na koniec roku, stanowili bezrobotni absolwenci nie posiadający żadnego zawodu, najczęściej po liceum ogólnokształcącym (napływ stanowił 21%, natomiast stan 20,1%), przy braku zapotrzebowania na pracę dla osób bez zawodu.

1.6. Oferty pracy

Pozyskiwanie ofert pracy od pracodawców, jak również dotowanie ze środków Funduszu Pracy oraz Europejskiego Funduszu Społecznego zatrudnienia bezrobotnych w ramach aktywnych programów przeciwdziałania bezrobociu to najistotniejsze czynniki gwarantujące poprawę sytuacji na rynku pracy i jednocześnie wskaźniki sytuacji gospodarczej i stopnia jej rozwoju. Należy przy tym zaznaczyć, iż nie wszystkie oferty pracy trafiają do powiatowych urzędów pracy. Znaczna część zamieszczana jest w mediach, więc dane tu zaprezentowane nie odzwierciedlają całości popytu na pracę w regionie. Wykres nr 18 obrazuje liczbę osób bezrobotnych na koniec miesiąca przypadających na jedną ofertę pracy w poszczególnych miesiącach 2015 i 2016 roku. Najtrudniejsza sytuacja w 2016 roku wystąpiła w styczniu i grudniu. Natomiast średnia liczba osób przypadających na 1 ofertę pracy w całym 2016 roku wynosi 10 i jest zdecydowanie korzystniejsza od średniej w 2015 roku, która wyniosła 14.

Wykres 18: Ilość osób przypadających na 1 ofertę pracy w latach 2015-2016.



W ciągu całego 2016 roku do powiatowych urzędów pracy wpłynęło ogółem 48 779 ofert pracy i było to o 5 553 oferty więcej niż w 2015 roku. Zgłoszone propozycje pracy w większości dotyczyły prac niesubsydiowanych, które stanowiły 71,9% ogółu zgłoszonych (w 2015 roku było to 70,3%). Z ogólnej liczby zgłoszonych ofert pracy 1 500 propozycji (3,1%) było adresowanych do osób niepełnosprawnych (wzrost w stosunku do roku 2015 o 141 ofert) i tylko 219 do osób zarejestrowanych w okresie do 12 miesięcy od ukończenia nauki (0,5%, wzrost o 11 ofert), z czego 72 (32,9%) było subsydiowanych. Jednocześnie warto zauważyć, iż 14,5% wszystkich ofert pracy było proponowanych w formie staży (17,7% w 2015 roku), a 3,2% jako prace społecznie użyteczne (4,2% w 2015 roku).

1.6.1. Oferty pracy według zawodów

Wszystkie zgłoszone oferty⁴ pracy można połączyć w stosowne grupy, a ich struktura przedstawia się następująco: najwięcej ofert pracy pochodziło z branż: *działalność w zakresie usług administrowania* (20,4%), *przetwórstwo przemysłowe* (18,1%), *handel hurtowy i detaliczny* (13,4%) oraz *budownictwo* (10,7%). Branże te silnie korelują z ofertami pracy wg zawodu. Jak wynika z prezentowanych danych, najczęściej pracodawcy zgłaszali do powiatowych urzędów pracy zapotrzebowanie na zatrudnienie robotników przemysłowych i rzemieślników mieszczących się w branży *przetwórstwa*

⁴ Uwaga: Podstawą obliczeń jest suma wolnych miejsc pracy i miejsc aktywizacji zawodowej zgłoszonych w poszczególnych miesiącach danego półrocza, skorygowana o liczbę wolnych miejsc pracy i miejsc aktywizacji zawodowej, które pracodawcy anulowali. Objasnienia załącznika 2 do sprawozdania MPiPS-01.

przemysłowego (wzrost w porównaniu do 2015 roku o 4,6 p.p.), pracowników usług i sprzedawcy należących do *branży handel hurtowy i detaliczny* (spadek w porównaniu do 2015 roku o 2,6 p.p.). Jednocześnie nastąpił spadek procentowej wielkości ofert pracy dla osób bezrobotnych o najwyższych kwalifikacjach, tj. specjalistów (o 0,5 p.p.), oraz pracowników biurowych i techników (po 1,1 p.p.), przy jednoczesnym wzroście operatorów i monterów maszyn i urządzeń (o 0,7 p.p.) i pracowników wykonujących prace proste (o 0,3 p.p.). Wśród rolników i przedstawicieli władz publicznych nie nastąpiły istotne zmiany. Najwyższy udział ofert subsydiowanych zarówno wśród ogółu ofert zgłoszonych, jak i konkretnej grupie zawodowej odnotowano wśród pracowników usług osobistych i sprzedawców. Spośród wszystkich ofert subsydiowanych największy udział stanowią te pochodzące z branży *administracja publiczna i obrona narodowa obowiązkowe zabezpieczenia społeczne* (22,2%). Również w tej branży największy odsetek stanowią subsydia (86,7% z ogółu zarejestrowanych ofert w branży administracyjnej). Analizując poszczególne zawody (w zgłoszonych do PUP ofertach), można wyróżnić przodujące profesje, w których odnotowano najwyższą liczbę ofert pracy w ciągu 2016 roku. W kolejności malejącej przedstawia je tabela nr 11.

Tabela 11: Napływ ofert pracy wg zawodów w 2016 roku.

Nazwa zawodu	Liczba zgłoszonych ofert pracy
Robotnik gospodarczy	2 709
Sprzedawca	2 094
Pomocniczy robotnik budowlany	1 781
Technik prac biurowych	1 671
Magazynier	1 380
Spawacz	1 239
Ślusarz	1 041

Warto poruszyć tutaj kwestię zawodu robotnika gospodarczego, który zajmuje czołowe miejsca w napływie, odpływie, ofertach zatrudnienia oraz pracach subsydiowanych. W całym 2016 roku wpłynęło 2 709 (5,5% ogółu) ofert pracy na robotnika gospodarczego, z czego 2 271 (83,8%) stanowiły oferty subsydiowane. Najwięcej ofert pracy (630) na stanowisko robotnika gospodarczego wpłynęło do Powiatowego Urzędu Pracy w Nysie, stanowiąc 23,3%

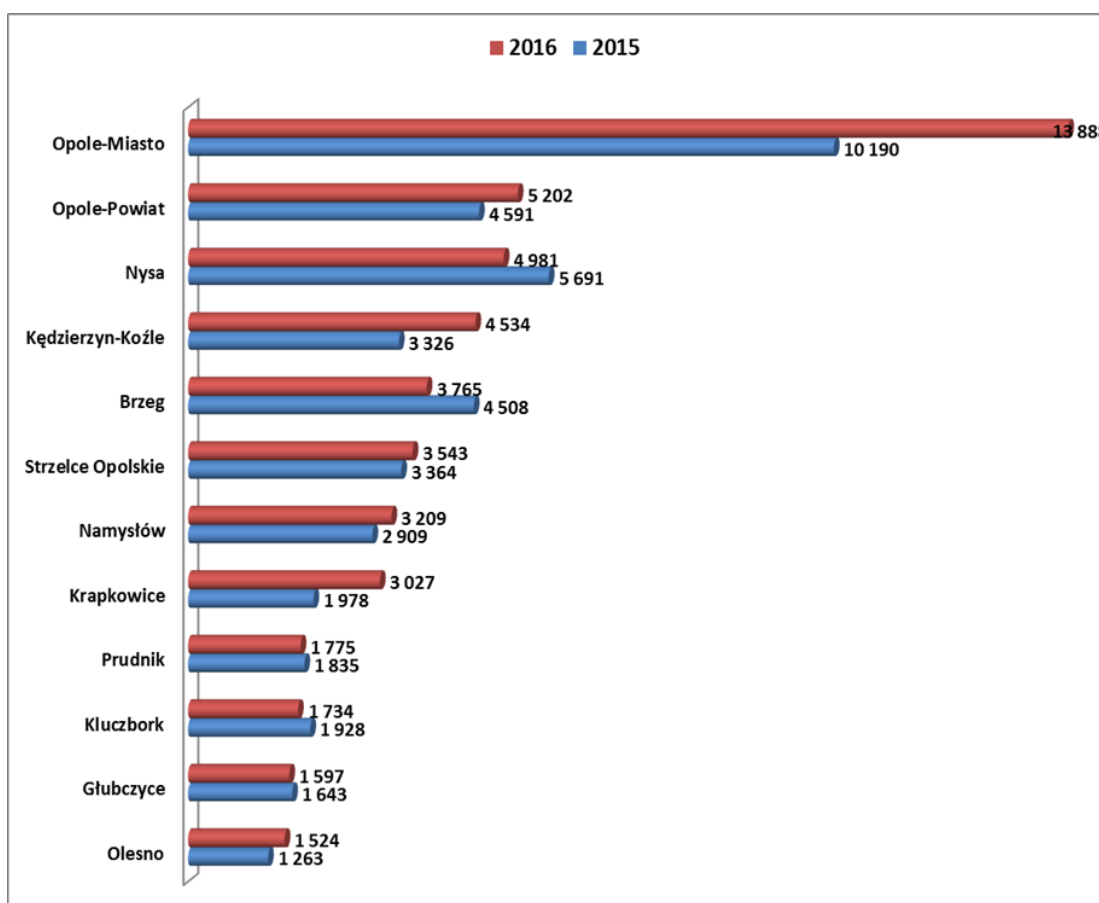
wszystkich ofert pracy w województwie opolskim skierowanych do osób z tym zawodem. Stanowisko to ściśle koreluje z subsydiowanym zatrudnieniem, gdyż ponad 91% zarejestrowanych ofert pracy na stanowisko robotnika gospodarczego w PUP Nysa miało charakter subsydiowanego zatrudnienia.

1.6.2. Oferty pracy według powiatów

W ciągu 2016 roku najwięcej ofert pracy zgłosili pracodawcy mający swoje siedziby w powiatach: opolskim grodzkim (13 888), opolskim ziemskim (5 202) oraz nyskim (4 981).

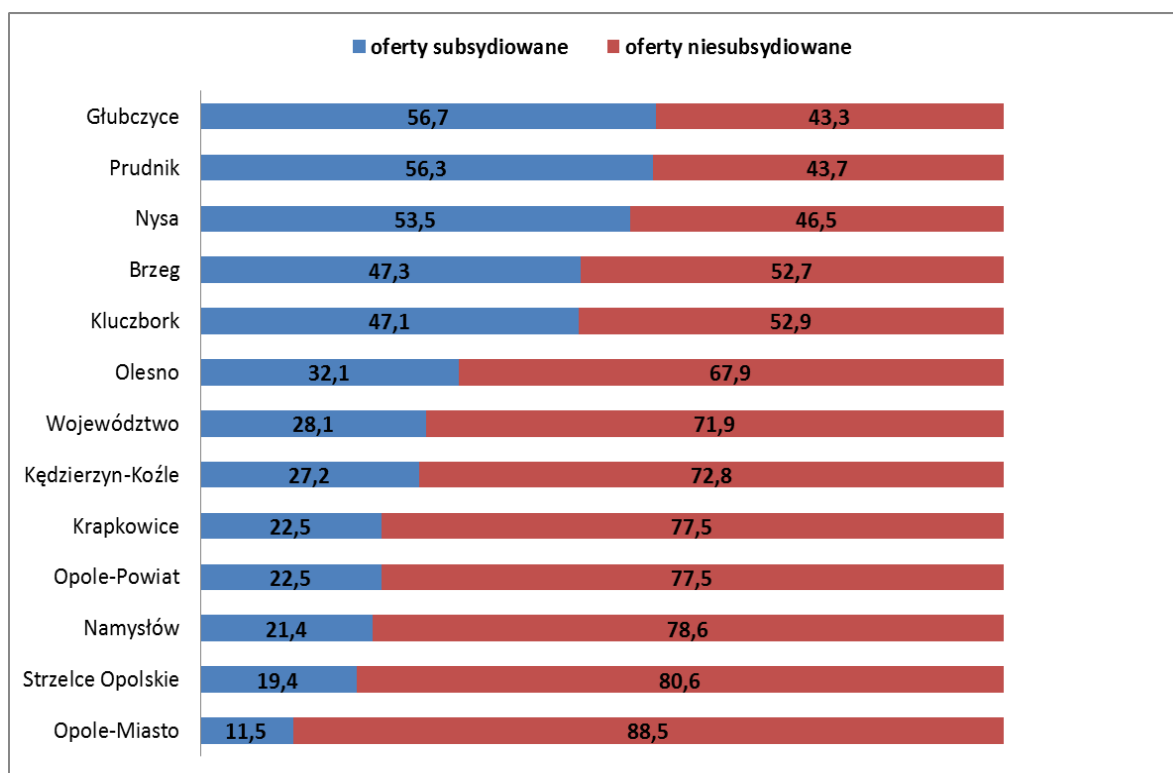
Jak można zauważyć, w siedmiu powiatach wystąpił wzrost ofert w porównaniu do roku ubiegłego. Proporcjonalnie największy wzrost odnotowano w powiatach: krapkowickim (o 53%), opolskim grodzkim i kędzierzyńsko-kozielskim (o 36,3%) oraz oleskim (o 20,7%). Spadek natomiast odnotowano w pięciu powiatach, przy czym największy w: brzeskim (o 16,5%), nyskim (o 12,5%) oraz kluczborskim (o 10,1%). Liczbę zgłoszonych propozycji pracy według powiatowych urzędów pracy w latach 2015 i 2016 prezentuje wykres nr 19.

Wykres 19: Porównanie ilości ofert zgłoszonych wg powiatów w latach 2015-2016.



Interesujących spostrzeżeń dostarcza analiza udziału ofert subsydiowanych w ogólnej ilości propozycji zatrudnienia zgłoszonych do urzędów pracy. Zdecydowanie największy udział ofert subsydiowanych odnotowano w Powiatowym Urzędzie Pracy w Głubczycach: 56,7%. Drugim obszarem co do udziału ofert pracy o charakterze subsydiowanym jest powiat prudnicki (56,3%). Świadczy to o charakterze, obu tych lokalnych rynków pracy, które w nikłym stopniu potrafią generować nowe miejsca pracy bez wsparcia ze strony Funduszu Pracy i środków EFS. Wysokie udziały charakteryzowały również powiaty: nyski, brzeski i kluczborski.

Wykres 20: Udział ofert subsydiowanych w ogólnej liczbie ofert zgłoszonych w 2016 roku.



Podsumowując: kondycja ekonomiczna regionów Opolszczyzny jest zróżnicowana. W najlepszej sytuacji jest powiat opolski grodzki, gdzie występuje najniższa stopa bezrobocia oraz odnotowano najwięcej ofert pracy, jednocześnie nie są to propozycje subsydiowanego zatrudnienia.

1.7. Wydatki Funduszu Pracy w 2016 roku

Wydatki Funduszu Pracy w 2016 roku wyniosły ogółem 185 119,4 tys. złotych i wzrosły w porównaniu z rokiem 2015 o 5 686,2 tys. zł. (3,2%). Jest to kolejny rok spadku środków przeznaczonych na zasiłki dla bezrobotnych, co może być spowodowane powolną stabilizacją sytuacji po stronie popytu na pracę. Rok 2016 charakteryzował się wzrostem kwoty wydatkowanej na aktywne formy przeciwdziałania bezrobociu do wartości 123 071,9 tys. zł. Była to kwota wyższa o 17 762,6 tys. zł (16,9%) w porównaniu z 2015 rokiem. Zauważyć można również spadek wydatków na szkolenia (o 18,4%), prace społecznie użyteczne (o 9,5%), prace interwencyjne (o 5,4%) oraz staże (0,7%). Na nową formę jaką jest refundacja wynagrodzeń osób do 30 roku życia, przeznaczono 17 007,3 tys. złotych, co stanowiło 9,2% kwoty dedykowanej aktywnym formom i programom przeciwdziałania bezrobociu.

Tabela 12: Wydatki Funduszu Pracy w latach 2015-2016.

Wyszczególnienie	2015 rok	2016 rok	Przyrost lub spadek w 2016 roku w stosunku do roku 2015
Wydatki ogółem w tys. zł*	179 433,2	185 119,4	5 686,2
w tym:			
Zasiłki dla bezrobotnych*	63 025,6	51 498,4	-11 527,2
Aktywne formy/ Programy przeciwdziałania bezrobociu** ogółem	105 309,3	123 071,9	17 762,6
w tym m.in.**:			
– szkolenia	4 908,5	4 007,5	-901,0
– prace interwencyjne	3 473,5	3 286,1	-187,4
– dotacje na podjęcie działalności gospodarczej	18 933,1	19 194,3	261,2
– prace społecznie użyteczne	804,5	728,4	-76,1
– roboty publiczne	9 344,1	11 374,5	2 030,4
– wyposażenie i doposażenie stanowisk pracy	12 950,7	13 101,6	150,9
– stypendia stażowe	42 142,7	41 865,3	-277,4
– refundacja wynagrodzeń osób do 30 rż.	-	17 007,3	17 007,3

Źródło: MPiPS-02

Warto w tym momencie wspomnieć o Krajowym Funduszu Szkoleniowym, wydzielonej części Funduszu Pracy, w ramach którego pracodawcy bądź ich pracownicy mogą podnieść swoje kwalifikacje. Celem utworzenia KFS jest zapobieganie utracie zatrudnienia przez osoby pracujące, których kompetencje nie spełniają wymagań dynamicznie zmieniającej się gospodarki. Zwiększenie inwestycji w potencjał kadrowy powinno poprawić zarówno pozycję firm jak i samych pracowników na konkurencyjnym rynku pracy. W pierwszym okresie, tj. w 2014-2015 r. środki KFS były przeznaczone na wsparcie kształcenia ustawicznego osób pracujących w wieku 45 lat i więcej. W 2016 roku ograniczenie wiekowe zostało zniesione. Tabela nr 13 obrazuje limit środków przyznanych decyzją na początku 2017 roku oraz wnioskowanie o dodatkowe środki z rezerwy ministra przez poszczególne powiatowe urzędy pracy w województwie. Największą ilość środków wykorzystał Powiatowy Urząd Pracy w Opolu, gdzie również przeszkolono największą ilość osób. Łączna kwota środków przeznaczona dla województwa opolskiego to 4 478,9 tys. zł, dzięki której 3 530 osób zostało przeszkolonych.

Tabela 13: Środki finansowe oraz liczba osób korzystających ze szkoleń w ramach KFS.

Powiatowy Urząd Pracy	Limit	Dodatkowe środki z rezerwy ministra	Środki w dyspozycji PUP w 2016 roku łącznie	Wydatki	Liczba osób korzystających z KFS w 2016 roku
Brzeg	263,8	68	331,8	331,5	206
Głubczyce	140,8	50	190,8	190,7	532
Kędzierzyn-Koźle	344,3	94,6	438,9	433,1	321
Kluczbork	194,8	53,5	248,3	228,5	98
Krapkowice	305,7	84	389,7	389,7	457
Namysłów	115,5	31,7	147,2	147,2	253
Nysa	364,7	100	464,7	463,6	454
Olesno	179,3	49,2	228,5	228,5	151
Opole	1231,1	331,20	1 562,30	1549,1	710
Prudnik	140,7	38,6	179,3	179,3	104
Strzelce Opolskie	233,3	64,1	297,4	297,4	244
RAZEM	3 514,00	964,90	4 478,90	4 439	3530

W 2016 roku zakończona została I edycja Zlecenia Działań Aktywizacyjnych. Działania aktywizacyjne to pakiet działań mających na celu podjęcie i utrzymanie przez bezrobotnego odpowiedniej pracy lub działalności gospodarczej. Ustawa o promocji

zatrudnienia i instytucjach rynku pracy (Dz. U. z 2016 r. poz. 645 z późn. zm.) umożliwia wojewódzkim urzędom pracy zlecenie działań aktywizacyjnych agencjom zatrudnienia. Szczegółowe rozwiązania zostały opisane w rozdziale 13c ustawy. Do realizacji usługi zlecenia działań aktywizacyjnych w województwie zostały wybrane 3 powiatowe urzędy pracy tj.: Brzeg, Głubczyce oraz Namysłów. W ramach ustalonego limitu działaniami aktywizacyjnymi w województwie została objęta grupa 600 osób długotrwale bezrobotnych. W projekcie uczestniczyło 399 kobiet (co stanowi 58,3% wszystkich uczestników projektu) oraz 286 mężczyzn (41,8% uczestników) – w tym 85 osób w ramach rekrutacji uzupełniającej. Najliczniejszą grupą (214 osób) były osoby w wieku powyżej 50 roku życia stanowiąc ogółem grupę o liczebności 264 osób, co stanowi 38,5% wszystkich skierowanych. Pod względem wykształcenia najliczniejszą grupę stanowiły osoby z wykształceniem zasadniczym zawodowym – 211 osób (30,8% wszystkich uczestników). Wykształcenie podstawowe oraz gimnazjalne miały 174 osoby (25,4%), wykształcenie średnie zawodowe – 147 osób (21,5%), średnie ogólnokształcące – 62 osoby (9,1%), a pomaturalne/policealne – 14 osób (2,%). Wykształcenie wyższe, w tym wyższe zawodowe miało 71 osób (10,4% wszystkich uczestników).

Podczas trwania projektu zatrudnienie podjęło 420 osób (70% wszystkich uczestników projektu), jednak kryteria odpowiedniej pracy spełniły 384 osoby (64% uczestników).

W ramach I edycji ZDA osiągnięto następujące efekty:

- Zatrudnienie na okres 14 dni podjęły 384 osoby, głównie w zawodach: dystrybutor ulotek, pracownik gospodarczy, operator wprowadzania danych.
- Zatrudnienie na okres 90 dni podjęły 83 osoby, przeważnie w zawodach: pomocniczy robotnik budowlany, pozostali pracownicy obsługi biurowej, sprzedawca.
- Zatrudnienie na okres 180 dni podjęło 44 osoby m.in. w zawodach: monter mebli, nauczyciel szkoły podstawowej, tokarz.
- 5 osób założyło działalność gospodarczą.

W ramach aktywizacji w 2016 roku wydatkowano 1 303 358,95 zł.

2. DZIAŁANIA WOJEWÓDZKIEGO URZĘDU PRACY NA RZECZ ŁAGODZENIA SKUTKÓW BEZROBOCIA W WOJEWÓDZTWIE OPOLSKIM

Zgodnie z zapisami ustawy o promocji zatrudnienia i instytucjach rynku pracy (Dz. U. 2016 r., poz. 645 ze zm.) Wojewódzki Urząd Pracy w 2016 roku realizował zadania samorządu województwa m.in. w zakresie określania i koordynowania regionalnej polityki rynku pracy i rozwoju zasobów ludzkich w odniesieniu do krajowej polityki rynku pracy poprzez m.in. przygotowanie i realizację Regionalnego Planu Działań na Rzecz Zatrudnienia; programowanie i wykonywanie zadań realizowanych przy współfinansowaniu Europejskiego Funduszu Społecznego, opracowywanie analiz rynku pracy i badania popytu na pracę, świadczenie usług EURES, organizowanie i koordynowanie usług poradnictwa zawodowego i informacji zawodowej, a także ich rozwijanie na terenie województwa.

Wśród najważniejszych działań na rzecz łagodzenia skutków bezrobocia podejmowanych przez Wojewódzki Urząd Pracy w Opolu w 2016 roku wymienić należy:

- realizację, wspólnie z partnerami rynku pracy, Regionalnego Planu Działań na Rzecz Zatrudnienia;
- podział posiadanych środków Funduszu Pracy z uwzględnieniem kierunków i priorytetów określonych w w/w planie na działania na rzecz promocji zatrudnienia, rozwoju zasobów ludzkich i aktywizacji bezrobotnych;
- programy realizowane ze środków Europejskiego Funduszu Społecznego;
- pośrednictwo pracy i poradnictwo zawodowe;
- realizacja zadań związanych z KFS, w szczególności podział środków KFS pomiędzy powiatowe urzędy pracy, z uwzględnieniem priorytetów;
- badanie zapotrzebowania na pracę w celu podniesienia efektywności prowadzonych działań na rzecz wzrostu i promocji zatrudnienia;
- inicjowanie i realizowanie badań i analiz wykorzystywanych w działaniach realizowanych przez urzędy pracy;
- inicjowanie programów regionalnych i ich realizowanie w porozumieniu z powiatowymi urzędami pracy;
- zlecanie działań aktywizacyjnych;
- współpraca ze szkołami wyższymi w zakresie wsparcia studentów, absolwentów i doktorantów szkół wyższych w wejściu na rynek pracy.

Realizowane i podejmowane przedsięwzięcia przedstawione są poniżej.

2.1. Regionalny Plan Działań na Rzecz Zatrudnienia na 2016 rok

RPD na 2016 rok miał swoje umocowanie prawne w Ustawie z dnia 20 kwietnia 2004 r. o promocji zatrudnienia i instytucjach rynku pracy. Analiza sytuacji na rynku pracy województwa, możliwości podmiotów współtworzących RPD oraz dostępności źródeł finansowania pozwoliła wyodrębnić 5 wytycznych, definiujących obszary związane z rynkiem pracy i zatrudnieniem w regionie, gdzie intensyfikacja działań na rzecz poprawy sytuacji była najbardziej celowa:

- 1) Aktywizacja osób pozostających bez zatrudnienia, poprawa wskaźnika aktywności zawodowej i zatrudnienia;
- 2) Promocja i wspieranie przedsiębiorczości;
- 3) Wspieranie partnerstwa i współpracy na rynku pracy oraz podnoszenie jakości usług rynku pracy;
- 4) Edukacja ustawiczna;
- 5) Poprawa informacji o rynku pracy.

Podstawą opracowania dokumentu były zadania określone przez partnerów mających współuczestniczyć w realizacji RPD na 2016 r., tj. wojewódzki i powiatowe urzędy pracy, Komendę Wojewódzką Ochotniczych Hufców Pracy, Regionalny Ośrodek Polityki Społecznej, Regionalny Zespół Placówek Wsparcia Edukacji w Opolu. W styczniu 2017 roku przedłożyły one sprawozdania ze stopnia realizacji zadeklarowanych zadań, co pozwoliło określić skalę zaangażowanych środków i liczbę odbiorców wsparcia oraz efekty osiągnięte w ramach każdej z wytycznych.

Bez wątpienia największa intensyfikacja działań nastąpiła w obszarze bezrobocia. Tutaj poniesiono największe nakłady (około 93 mln zł) i tutaj zaktywizowano najwięcej osób (blisko 14 tys. w ramach działań urzędów pracy). Taki wynik przełożył się na znaczny spadek liczby bezrobotnych, która na koniec roku 2016 wyniosła 32 419 i była niższa od notowanej na koniec grudnia 2015 o 3 784. Zaobserwowano również zwiększenie popytu na pracę, co świadczy o zdecydowanym ożywieniu na rynku pracy.

Największa pula środków poświęconych na wsparcie przedsiębiorczości została skierowana na przyznawanie środków finansowych osobom bezrobotnym na rozpoczęcie

własnej działalności gospodarczej oraz stymulowanie powstawania nowych miejsc pracy. Ważnym elementem tego zadania była promocja postaw przedsiębiorczych wśród młodzieży, prowadzona przede wszystkim przez OHP.

Za działaniami ukierunkowanymi w sposób bezpośredni na sytuację na rynku pracy szły zadania związane ze zwiększeniem partnerstwa oraz jakości usług rynku pracy. W roku 2016 mocny akcent zyskało partnerstwo ogólnowojewódzkie w ramach realizowanego przez WUP projektu Trafne gwarancje dla młodzieży. Rok 2016 przyniósł także kolejne potwierdzenie „umocnienia” się pewnych partnerskich działań podejmowanych także przy realizacji planów z lat ubiegłych.

W czasach, gdy głośno mówi się o znaczeniu „uczenia się przez całe życie” i o zanikaniu tradycyjnego przywiązania do jednego zawodu i jednego zakładu pracy, dużego znaczenia nabiera organizacja systemu kształcenia ustawicznego. Działania w ramach RPD 2016 koncentrowały się głównie na organizacji szkoleń i innych form doskonalenia zawodowego dla różnych grup społecznych i zawodowych. Wśród tych grup wyróżniali się pracodawcy i pracownicy korzystający ze środków na szkolenia w ramach Krajowego Funduszu Szkoleniowego. Łącznie szacuje się, że na realizację tej wytycznej wydatkowano 4,5 mln zł.

Swoje miejsce w działaniach zmierzających do poprawy zatrudnienia w regionie zajęły też przedsięwzięcia ukierunkowane na poprawę wiedzy o rynku pracy i przepływu informacji o nim. Wiedza jest kluczem dla prowadzenia skutecznej polityki, zwłaszcza w wymiarze demograficznym, stwarzającym szereg rozwojowych wyzwań dla regionu. Wiedza jest również niezbędna osobom bezrobotnym i poszukującym pracy w zakresie dostępu do oferty zatrudnienia i przekwalifikowania, dlatego tak istotne staje się zwiększanie ilości i jakości kanałów informacyjnych.

2.2. Działania wdrażające środki pochodzące z Europejskiego Funduszu Społecznego

PO WER - projekty pozakonkursowe:

W dniu 08 stycznia 2016 r. ogłoszony został nabór (termin składania wniosków - od 11 do 25.01.2016 r.) na projekty pozakonkursowe powiatowych urzędów pracy województwa opolskiego w ramach Osi priorytetowej I, Działania 1.1 „Wsparcie osób młodych pozostających bez pracy na regionalnym rynku pracy” – projekty pozakonkursowe, Poddziałania 1.1.1 Wsparcie udzielane z Europejskiego Funduszu Społecznego Programu Operacyjnego Wiedza Edukacja Rozwój.

W odpowiedzi na nabór 11 powiatowych urzędów pracy województwa opolskiego złożyło wnioski o dofinansowanie, a następnie zawarto z nimi umowy opiewające na łączną kwotę 17 286 734,00 PLN, przy założeniu ogólnej liczby 1 697 uczestników projektów (po wprowadzonych w trakcie realizacji zmianach do wniosków o dofinansowanie - 1 890 uczestników projektów).

PO WER – projekty konkursowe:

W dniu 29.04.2016 r. ogłoszony został konkurs (termin składania wniosków - od 30 maja 2016 r. do 15 czerwca 2016 r.) w ramach Osi Priorytetowej I *Osoby młode na rynku pracy*, Działanie 1.2 „Wsparcie osób młodych pozostających bez pracy na regionalnym rynku pracy” – projekty konkursowe, Poddziałanie 1.2.1 *Wsparcie udzielane z Europejskiego Funduszu Społecznego*. Liczba złożonych wniosków - 10, liczba wniosków, które przeszły pozytywnie ocenę formalną - 8. Dwa wnioski o dofinansowanie zostały odrzucone na etapie oceny formalnej z powodu niespełnienia: ogólnego kryterium formalnego oraz kryteriów dostępu. W trakcie oceny merytorycznej jeden Wnioskodawca wycofał wniosek i zrezygnował z procesu oceny merytorycznej - wniosek został wycofany z oceny merytorycznej bez konieczności dalszej jego weryfikacji. Na etapie negocjacji jeden Wnioskodawca zrezygnował z realizacji projektu.

Alokacja przeznaczona na konkurs w ramach Poddziałania 1.2.1 PO WER 2014-2020, wynosiła 8 024 043,00 PLN, Do realizacji przyjęte zostały wszystkie wnioski oceniane na etapie oceny merytorycznej za wyjątkiem wniosku wycofanego z powodu rezygnacji z realizacji projektu. Zawarto 6 umów opiewających na łączną kwotę 4 522 895,95 PLN, przy założeniu ogólnej liczby 356 uczestników projektów. Jeden Wnioskodawca po podpisaniu

umowy o dofinansowanie zrezygnował z dalszej realizacji projektu. Tym samym obecnie realizowanych jest 5 projektów na łączną kwotę 3 727 182,25 PLN, przy założeniu ogólnej liczby 296 uczestników projektów.

RPO WO 2014 -2020 projekty pozakonkursowe:

W dniu 19 lutego 2016 r. ogłoszony został nabór (termin składania wniosków - od 22.02.2016 r. do 08.03.2016 r.) na projekty pozakonkursowe w ramach Regionalnego Programu Operacyjnego Województwa Opolskiego na lata 2014-2020, Oś Priorytetowa VII Konkurencyjny rynek pracy, Działanie 7.1 Aktywizacja zawodowa osób pozostających bez pracy realizowana przez PUP. W odpowiedzi na nabór 11 powiatowych urzędów pracy województwa opolskiego złożyło wnioski o dofinansowanie, z którymi następnie zawarto umowy opiewające na łączną kwotę 21 136 130,00 PLN, przy założeniu ogólnej liczby 2 879 uczestników projektów.

RPO WO 2014 -2020 projekty konkursowe:

W ramach osi VII Konkurencyjny rynek pracy ogłoszono konkursy w ramach następujących działań:

- 7.2 Aktywizacja zawodowa osób pozostających bez pracy, na który odpowiedziało 70 podmiotów składając 76 wniosków. Kwota przewidziana na nabór to 25 817 647,04 zł, konkurs nie został jeszcze rozstrzygnięty - obecnie trwa ocena formalno-merytoryczna;
- 7.3 Zakładanie działalności gospodarczej, na który odpowiedziały 64 podmioty składając 65 wniosków. Kwota przewidziana na nabór to 54 468 744,00 zł, do dofinansowania wybrano 18 wniosków, a umowę podpisano z 16; ogólnie założona liczba uczestników to 1 335;
- 7.6 Godzenie życia prywatnego i zawodowego, na który odpowiedziało 9 podmiotów. Kwota przewidziana na nabór to 10 815 918,36 zł, do dofinansowania wybrano 3 wnioski, a umowę podpisano z 2; ogólnie założona liczba uczestników to 123;

W ramach osi VIII Integracja społeczna Działanie 8.3 Wsparcie podmiotów ekonomii społecznej ogłoszono konkurs, na który złożono 1 wniosek. Na nabór przeznaczono 3 587 200,00 zł. Ogólnie założona liczba uczestników to 494.

W ramach osi IX Wysoka jakość edukacji ogłoszono konkursy w ramach następujących działań:

- 9.1 Rozwój edukacji, Poddziałanie 9.1.1 Wsparcie kształcenia ogólnego - 2 nabory, na które łącznie odpowiedziało 88 podmiotów, składając 117 wniosków. Kwota przewidziana na pierwszy nabór to 24 844 300,14 zł, do dofinansowania wybrano 28 wniosków, a umowę podpisano z 22; ogólnie założona liczba uczestników to 15 444, kwota przeznaczona na drugi nabór to 17 012 837,00 zł., nie został on jednak jeszcze rozstrzygnięty – w dalszym ciągu trwa ocena formalno-merytoryczna;
- 9.2 Rozwój kształcenia zawodowego, Poddziałanie 9.2.1 Wsparcie kształcenia zawodowego na który odpowiedziały 24 podmioty składając 25 wniosków. Kwota przewidziana na nabór to 27 682 200,00 zł, umowę podpisano z 11 podmiotami;
- 9.1 Rozwój edukacji, Poddziałanie 9.1.3 Wsparcie edukacji przedszkolnej w którym złożono 18 wniosków. Kwota przewidziana na nabór to 7 973 820,00 zł, do dofinansowania wybrano 13 wniosków, ogólnie założona liczba uczestników to 5 529;
- 9.1 Rozwój edukacji, Poddziałanie 9.1.5 Programy pomocy stypendialnej w którym złożono 1 wniosek. Kwota przewidziana na nabór to 2 009 364,71 zł, podpisano 1 umowę, ogólnie założona liczba uczestników to 441.

2.3. Instytucjonalna obsługa klientów Wojewódzkiego Urzędu Pracy w Opolu

Realizacja zadań z zakresu pośrednictwa pracy za granicą w ramach umów międzyrządowych

W 2016 roku w ramach realizacji umowy zawartej pomiędzy rządem polskim i niemieckim w sprawie zatrudniania polskich studentów w Niemczech w okresie wakacji — przeprowadzono kolejny nabór studentów zainteresowanych podjęciem pracy w Niemczech w okresie wakacji. Zadania w zakresie w/w pośrednictwa ze strony polskiej wykonywał

Wojewódzki Urząd Pracy w Opolu jako koordynujący rekrutację na terenie całego kraju. Oferta wpłynęła do WUP bezpośrednio od partnera niemieckiego tj. z Federalnego Urzędu Pracy (ZAV) w Bonn i skierowana była dla studentów uczelni wyższych, w tym studentów ostatniego roku studiów, deklarujących dobrą znajomość języka niemieckiego. Studenci w ramach w/w oferty mają możliwość podjęcia pracy w okresie wakacji przede wszystkim w gastronomii i hotelarstwie, przemyśle, ogrodnictwie i rolnictwie oraz branży sprzątania budynków.

Powyższą rekrutację WUP w Opolu prowadził we współpracy ze wszystkimi wojewódzkimi urzędami pracy na terenie Polski, do których przekazano przedmiotową ofertę pracy. Ponadto Wojewódzki Urząd Pracy wysłał informację na temat w/w oferty na wszystkie opolskie uczelnie, do partnerów rynku pracy, oraz do powiatowych urzędów pracy na terenie województwa opolskiego. Dodatkowo przez cały czas trwania naboru ukazywała się informacja o prowadzonej rekrutacji na stronach internetowych wszystkich Wojewódzkich Urzędów Pracy oraz w prasie lokalnej.

W ramach zakończonego naboru studentów zainteresowanych podjęciem pracy w Niemczech na okres wakacji – lato 2016 - Wojewódzki Urząd Pracy w Opolu jako koordynujący rekrutację na terenie całego kraju, przekazał do partnera niemieckiego łącznie 60 kompletów podań studentów zainteresowanych w/w zatrudnieniem.

Realizacja zadań w zakresie koordynacji systemów zabezpieczenia społecznego państw UE/EOG

TRANSFER ZASIŁKÓW DLA BEZROBOTNYCH

1) Transfer zasiłku dla bezrobotnych z Polski do kraju UE/EOG

W analizowanym okresie do WUP wpłynęły 3 wnioski osób bezrobotnych z prawem do zasiłku nabytego w Polsce udających się do innego państwa UE w celu poszukiwania pracy o wydanie zgody na transfer zasiłku dla bezrobotnych na okres do 3 miesięcy.

Pozytywnie rozpatrzono i wydano 3 dokumenty uprawniające do transferu zasiłku nabytego w Polsce dla bezrobotnych udających się do innego państwa UE/EOG w celu poszukiwania pracy, w tym:

- dokumenty PD U2 - dla osób bezrobotnych, udających się w celu poszukiwania pracy na terenie Niemiec;

- 1 dokument PD U1 - dla osoby bezrobotnej, udającej się w celu poszukiwania pracy na terenie Irlandii.

2) Transfer zasiłku dla bezrobotnych z kraju UE/EOG do Polski

W 2016 roku do WUP wpłynęły **664** dokumenty wydane przez instytucje właściwe państw UE/EOG (dokumentów PD U2 / dokumentów SED U008) dla osób bezrobotnych, które przybyły do Polski w celu poszukiwania pracy i dokonały zarejestrowania się jako osoby poszukujące pracy z transferem zasiłku z innego państwa UE/EOG w powiatowych urzędach pracy na terenie województwa opolskiego.

W analizowanym okresie instytucje właściwe państw UE/EOG potwierdziły na dokumentach PD U2 / SED U008 uprawnienia do transferu zasiłku dla bezrobotnych z innego państwa UE/EOG w przypadku **649 osób**, w tym:

- 387 osób zarejestrowanych jako poszukujące pracy z transferem zasiłku dla bezrobotnych, które nabyły prawo do zasiłku w Holandii,
- 233 osób zarejestrowanych jako poszukujące pracy z transferem zasiłku dla bezrobotnych, które nabyły prawo do zasiłku w Niemczech,
- 11 osób zarejestrowanych jako poszukujące pracy z transferem zasiłku dla bezrobotnych, które nabyły prawo do zasiłku w Irlandii,
- 6 osób zarejestrowanych jako poszukujące pracy z transferem zasiłku dla bezrobotnych, które nabyły prawo do zasiłku w Belgii,
- 3 osoby zarejestrowane jako poszukujące pracy z transferem zasiłku dla bezrobotnych, które nabyły prawo do zasiłku w Norwegii,
- 2 osoby zarejestrowane jako poszukujące pracy z transferem zasiłku dla bezrobotnych, które nabyły prawo do zasiłku w Francji,
- 2 osoby zarejestrowane jako poszukujące pracy z transferem zasiłku dla bezrobotnych, które nabyły prawo do zasiłku w Wielkiej Brytanii,
- 1 osoba zarejestrowana jako poszukująca pracy z transferem zasiłku dla bezrobotnych, które nabyły prawo do zasiłku w Austrii,
- 1 osoba zarejestrowana jako poszukująca pracy z transferem zasiłku dla bezrobotnych, która nabyła prawo do zasiłku w Danii,

- 1 osoba zarejestrowana jako poszukująca pracy z transferem zasiłku dla bezrobotnych, która nabyła prawo do zasiłku w Hiszpanii,
- 1 osoba zarejestrowana jako poszukująca pracy z transferem zasiłku dla bezrobotnych, która nabyła prawo do zasiłku w Szwecji.
- 1 osoba zarejestrowana jako poszukująca pracy z transferem zasiłku dla bezrobotnych, która nabyła prawo do zasiłku we Włoszech.

W analizowanym okresie instytucje właściwe państw UE nie potwierdziły uprawnień do transferu zasiłku dla bezrobotnych w przypadku **15 osób**, które dokonały zarejestrowania się jako osoby poszukujące pracy z transferem zasiłku z innego państwa UE w powiatowych urzędach pracy na terenie województwa opolskiego, w tym:

- 9 osobom nie potwierdziła uprawnień do transferu zasiłku instytucja niemiecka,
- 6 osobom nie potwierdziła uprawnień do transferu zasiłku instytucja holenderska.

UDZIELANIE ŚWIADCZEŃ Z TYTUŁU BEZROBOCIA

1) Wnioski osób ubiegających się o przyznanie zasiłków dla bezrobotnych w Polsce na zasadach koordynacji systemów zabezpieczenia społecznego.

W okresie od 1 stycznia 2016r. do 31 grudnia 2016r. do WUP wpłynęły **832** wnioski osób bezrobotnych o przyznanie zasiłku dla bezrobotnych w Polsce na zasadach koordynacji systemów zabezpieczenia społecznego.

W analizowanym okresie WUP wystąpił w imieniu **752** osób do właściwych instytucji o wydanie odpowiednich dokumentów dotyczących okresów zaliczanych przy przyznawaniu świadczeń dla bezrobotnych, tj. dokumentów SED U002 lub dokumentów SED U017, w tym najwięcej wystąpień odnotowano:

- do instytucji niemieckiej - 251
- do instytucji holenderskiej - 231
- do instytucji brytyjskiej - 89
- do instytucji austriackiej - 53
- do instytucji czeskiej - 47
- do instytucji irlandzkiej - 23
- do instytucji belgijskiej - 11

- do instytucji norweskiej - 9
- do instytucji francuskiej - 8.

W okresie sprawozdawczym wydano **844** decyzje w sprawach osób bezrobotnych ubiegających się o prawo do zasiłku dla bezrobotnych w Polsce na zasadach koordynacji systemów zabezpieczenia społecznego, w tym:

- 470 decyzji o przyznaniu prawa do zasiłku dla bezrobotnych,
- 337 decyzji o odmowie przyznania prawa do zasiłku dla bezrobotnych, w tym:
 - 169 decyzji o odmowie przyznania prawa do zasiłku dla bezrobotnych z uwagi na niespełnienie warunku „pracownika powracającego”;
 - 66 decyzji o odmowie przyznania prawa do zasiłku dla bezrobotnych z uwagi na okres karencji nieprzysługiwania zasiłku 90 dni lub 180 dni;
 - 102 decyzje o odmowie przyznania prawa do zasiłku dla bezrobotnych z uwagi na brak udokumentowania wymaganych 365 dni uprawniających do zasiłku lub brak statusu osoby bezrobotnej;
- 37 innych decyzji głównie o umorzeniu postępowania z powodu braku zastosowania przepisów o koordynacji systemów zabezpieczenia społecznego lub wycofania wniosku przez osoby składające wnioski.

2) Wnioski o wydanie dokumentów dotyczących członków rodziny, którzy muszą być uwzględnieni przy naliczaniu świadczeń dla bezrobotnych – Dokumenty SED U006.

W okresie od 1 stycznia 2016r. do 31 grudnia 2016r. do WUP wpłynął 1 wniosek (Dokumenty SED U005) o wydanie Dokumentu SED U006 dotyczącego potwierdzenia członków rodziny posiadających miejsce zamieszkania na terytorium Rzeczypospolitej Polskiej, którzy muszą być uwzględnieni przy naliczaniu świadczeń dla bezrobotnych – dla osób ubiegających się o świadczenia z tytułu bezrobocia w innym państwie UE/EOG.

W analizowanym okresie nie wydano dokumentu SED U006 potwierdzającego członków rodziny, którzy muszą być uwzględnieni przy naliczaniu świadczeń dla bezrobotnych, z uwagi na nieuzupełnienie wymaganej dokumentacji.

- 3) Wnioski o wydanie dokumentów dotyczących okresów zaliczanych przy przyznawaniu świadczeń dla bezrobotnych – Dokumenty PD U1/ Dokumenty SED U002 /SED U017/SED U004.

W okresie od 1 stycznia 2016r. do 31 grudnia 2016r. do WUP wpłynęło **299** wniosków o wydanie odpowiednich dokumentów dotyczących potwierdzenia okresów przebytych na terytorium Polski podlegających zaliczaniu przy przyznawaniu świadczeń dla bezrobotnych – dla osób ubiegających się o świadczenia z tytułu bezrobocia w innym państwie członkowskim UE/EOG.

Najwięcej wniosków wpłynęło o wydanie odpowiednich dokumentów celem przedłożenia w instytucji właściwej ds. bezrobocia na terytorium: Holandii (149 wniosków), Niemiec (119 wniosków), Austrii (14 wniosków), Irlandii (5 wniosków), Słowacji (5 wniosków), Hiszpanii (2 wnioski), Szwajcarii (2 wnioski) oraz po jednym wniosku do krajów takich jak: Belgia, Czechy, Francja.

W analizowanym okresie wydano **282** dokumentów potwierdzających okresy przebyte w Polsce zaliczane przy przyznawaniu świadczeń z tytułu bezrobocia, w tym :

- Dokumentów PD U1 - 190
- Dokumentów SED U002 - 92.

W 2016 roku wystawiono **2** Dokumenty SED U004 „Informacje o wynagrodzeniu” dla osób ubiegających się o świadczenia z tytułu bezrobocia w innym państwie członkowskim UE/EOG, w tym:

- 1 dokument SED U004 - na wniosek instytucji niemieckiej;
- 1 dokument SED U004 - na wniosek instytucji czeskiej.

Wdrażanie systemu EURES w województwie opolskim

W okresie od 1 stycznia 2016 r. do 31 grudnia 2016 r. w ramach sieci EURES (Europejskie Służby Zatrudnienia) w województwie opolskim przyjęto do realizacji 1007 zagranicznych oferty pracy na 5797 miejsc pracy, z czego najwięcej ofert pochodziło z: Niemiec (620), Czech (96), Wielkiej Brytanii (59), Holandii (53), Austrii (44) Norwegii (29).

Biorąc pod uwagę grupę elementarną zawodów i specjalności wg PKZiS (kod 4-cyfrowy) najwięcej ofert pracy WUP w Opolu posiadał dla:

- Kelnerów, kod: 5131 - 6%
- Elektryków, elektromonterów i elektromechaników, kod: 7411, 7412, 7421, 7422 - 6%
- Kierowców samochodów ciężarowych, kod: 8332 - 5%
- Operatorów maszyn i monterów maszyn, kod: 8121, 8142, 8211, 8212, 8219 - 5%
- Spawaczy, kod: 7212 - 5%
- Kucharzy, kod: 5120 - 5%
- Pracowników budowlanych, kod: 7111, 7112, 7113, 7115 - 4%
- Robotników przy pracach prostych, kod: 9214, 9321, 9329, 9333 - 4%

W roku 2016 jeden pracodawca polski – z powiatu brzeskiego zgłosił ofertę pracy dla obywatela UE/EOG.

W 2016 r. udzielono 3 140 osobom bezrobotnym poszukującym pracy - informacji w ramach kontaktów indywidualnych, z tego 52 dotyczyło poszukiwania pracy w regionach przygranicznych. Na przestrzeni 2016 r. udzielono 139 pracodawcom informacji o usługach sieci EURES.

W roku 2016 kadra EURES brała udział w 10 targach pracy na terenie województwa opolskiego, podczas których udostępniano oferty pracy za granicą w ramach sieci EURES, przekazywano informacje o możliwości zatrudnienia za granicą, warunkach życia i pracy za granicą, prowadzono doradztwo w zakresie bezpiecznego podejmowania pracy za granicą, udzielano informacji o możliwości zatrudnienia w kraju i w woj. opolskim.

Udział województwa opolskiego w Partnerstwie Transgranicznych EURES T „Beskydy”

Realizacja zadań o charakterze przygranicznym

Partnerstwo EURES T „Beskydy” obejmuje w Polsce 8 powiatowych urzędów pracy, KG OHP oraz Wojewódzki Urząd Pracy w Opolu i Katowicach. W Czechach regiony Bruntal, Opava, Frydek Mistek, Ostrava, Novy Jicin, Trinec, Karvina, zaś na Słowacji powiat Cadca, Namestovo i Dolny Kubin. Wśród partnerów są także organizacje pracodawców i związki zawodowe. W 2008 r. Komisja Europejska wyraziła zgodę na powstanie pierwszego partnerstwa w Polsce.

W związku z realizacją zadań o charakterze przygranicznym oraz członkostwem w partnerstwie Dyrekcja i pracownicy Wojewódzkiego Urzędu Pracy w Opolu w 2016 r. wzięli udział w 12 wydarzeniach.

Realizacja zadań z zakresu ustawy o promocji zatrudnienia i instytucjach rynku pracy dot. agencji zatrudnienia

W okresie sprawozdawczym Wojewódzki Urząd Pracy w Opolu wpisał do rejestru 72 podmioty, którym wydano 72 certyfikaty uprawniające do świadczenia usług w zakresie pośrednictwa pracy, doradztwa personalnego, poradnictwa zawodowego i pracy tymczasowej. Ponadto w omawianym okresie wydano 33 decyzje o wykreśleniu agencji zatrudnienia z rejestru.

Wg stanu na dzień 31.12.2016 r. w województwie opolskim wpis do rejestru agencji zatrudnienia posiadało 289 podmiotów (z tego 277 agencji aktywnych i 12 które zawiesiły działalność). Biorąc pod uwagę formę prawną działalności, najwięcej agencji zatrudnienia to spółki z ograniczoną odpowiedzialnością (145) i osoby fizyczne prowadzące działalność gospodarczą (108).

Od 1 stycznia do 31 grudnia 2016 r. wszczęto 40 postępowań w związku z naruszeniem przez agencje zatrudnienia przepisów ustawy o promocji zatrudnienia i instytucjach rynku pracy, ponadto przeprowadzono kontrolę 3 agencji zatrudnienia z zakresu spełniania przez przedsiębiorcę warunków wymaganych do wykonywania działalności z zakresu agencji zatrudnienia.

Organizowanie i koordynowanie rozwoju usług poradnictwa zawodowego oraz informacji zawodowej

W 2016 r. z usług poradnictwa zawodowego w skorzystało 339 osób (bezrobotnych i poszukujących pracy, osób niezarejestrowanych w PUP, osadzonych): 190 osób objętych zostało poradnictwem indywidualnym (w ramach 330 porad), a 149 osób brało udział w poradach grupowych (w ramach 15 porad).

Doradcy zawodowi z Centrum Informacji i Planowania Kariery Zawodowej prowadzili zajęcia w ramach poradnictwa zawodowego z klientami CliPKZ pracy pod nazwą:

- Radzenie sobie ze stresem,

- Asertywność – metoda skutecznej komunikacji,
- Komunikacja interpersonalna,
- Samopoznanie, dokumenty aplikacyjne, przygotowanie do rozmowy kwalifikacyjnej, autoprezentacja, bezpieczna praca za granicą (w Areszcie Śledczym).

Doradcy zawodowi CliPKZ przeprowadzili również testy - Kwestionariusz Zainteresowań Zawodowych (62 osobom) oraz testy psychologiczne (4 osobom). Indywidualne informacje zawodowe zostały udzielone 10 osobom, a grupowe – 532 osobom w ramach 11 spotkań.

Na początku każdego roku kalendarzowego CliPKZ przeprowadza aktualizację wpisów wszystkich instytucji na podstawie wniosków aktualizacyjnych. W 2016 roku wprowadzono do systemu 47 nowych instytucji. Na koniec 2016 roku w RIS wpisanych było 244 instytucji szkoleniowych z terenu Opolszczyzny.

WUP w Opolu został w 2012 r. włączony do Systemu Zielona Linia, realizowanego w ramach projektu „Zielona Linia. Centrum Informacyjno-Konsultacyjne Służb Zatrudnienia” i współfinansowanego przez Europejski Fundusz Społeczny w ramach Programu Operacyjnego Kapitał Ludzki. Zielona Linia jest to źródło informacji o ofertach pracy (w Polsce jak i za granicą), szkoleniach, usługach urzędów pracy oraz o innych zagadnieniach z zakresu rynku pracy. Druga strona działalności Zielonej Linii to ułatwianie pracodawcom poszukiwania pracowników. W CliPKZ Zielona Linia działa od maja 2012 r. Zadania konsultanta zostały powierzone doradcy zawodowemu, który od poniedziałku do piątku jest do dyspozycji klientów.

W wydziale Obserwatorium Rynku Pracy realizowano przede wszystkim następujące zadania:

- informacje dot. stanu bezrobocia, zwolnień grupowych oraz osób zwalnianych z przyczyn dot. zakładów pracy,
- miesięczne, półroczne i roczne informacje z zakresu rynku pracy,
- sprawozdanie z realizacji Regionalnego Planu Działań na Rzecz Zatrudnienia za 2015 rok oraz Regionalny Plan Działań na Rzecz Zatrudnienia dla Województwa Opolskiego na 2016 rok,

- ranking zawodów deficytowych i nadwyżkowych,
- prezentacje multimedialne z zakresu sytuacji na opolskim rynku pracy na potrzeby konferencji, Sejmiku Województwa Opolskiego, spotkań z partnerami rynku pracy.

Prowadzona przez Obserwatorium Rynku Pracy w roku 2016 działalność badawcza oparta była na realizacji następujących badań:

- badanie efektywności Krajowego Funduszu Szkoleniowego w województwie opolskim – ustalenie rezultatów wsparć wynikających z wdrażania Krajowego Funduszu Szkoleniowego. Badanie zrealizowano wśród osób biorących udział w kształceniu ustawicznym oraz wśród przedstawicieli podmiotów, które otrzymały wsparcie z KFS w latach 2014-2015;
- wyludnienie, zatrudnienie i migracje na obszarach wiejskich województwa opolskiego – rozpoznanie skali i zakresu migracji oraz zatrudnienia w kraju i za granicą na obszarach wiejskich województwa opolskiego. Badanie poświęcone zostało także ustaleniu skali rzeczywistego stanu ludności w kontekście zmieniających się warunków demograficznych;
- w ramach zadań zleconych przez Ministra właściwego ds. rynku pracy przeprowadzono badanie Barometr zawodów (prognoza zapotrzebowania na określone zawody formułowana przez pracowników PUP oraz agencje zatrudnienia w cyklach paneli dyskusyjnych).

Dodatkowo w dniu 25 maja 2016 roku w Centrum Rozrywki Kubatura wraz z grupą partnerów zorganizowano konferencję warsztatową pn. Festiwal Kariery – postaw na zawód. Konferencja poświęcona była planowaniu kariery i rozwoju osobistego, a kierowana była do uczniów i nauczycieli szkół gimnazjalnych i ponadgimnazjalnych. Głównym założeniem wydarzenia była pomoc w wyborze ścieżki rozwoju zawodowego.

Na terenie Festiwalu zorganizowano interaktywne stoiska szkół ponadgimnazjalnych i uczelni wyższych pozwalające na zaznajomienie się z praktycznymi aspektami różnych zawodów. W ramach wydarzenia odbyły się warsztaty planowania kariery oraz dyskusja na temat pracy zespołowej. Doradcy zawodowi na bieżąco pracowali z uczestnikami, pomagając im poznać swoje słabe i mocne strony oraz zidentyfikować predyspozycje zawodowe. Gwiazdą festiwalu był Jan Mela, niepełnosprawny podróżnik, zdobywca szczytów wysokogórskich i trener motywacyjny, który opowiadał o swoich doświadczeniach. Dodatkowo Festiwal oferował możliwość skorzystania z symulatora zderzenia pojazdów,

możliwość zwiedzenia nowoczesnego autokaru firmy Sindbad, przeprowadzenie badania pracy fal mózgowych w ramach symulacji komputerowej oraz dostępny dla uczestników profesjonalny tor do gry w kręgle.

Wydarzenie spotkało się z dużym zainteresowaniem i pozytywnym odbiorem, dlatego też 24 kwietnia 2017 roku planowana jest druga edycja konferencji: Festiwal kariery – Od pasji do zawodu.

Projekty własne w ramach PO WER i RPO WO

2.3.1. Trafne Gwarancje dla młodzieży

Od 15 marca do 31 grudnia 2016 roku Wojewódzki Urząd Pracy w Opolu realizował projekt Trafne gwarancje dla młodzieży w ramach działania 2.4 Programu Operacyjnego Wiedza Edukacja Rozwój. Celem projektu było utworzenie kompleksowych rekomendacji umożliwiających lepsze dostosowanie oferty służb zatrudnienia do potrzeb osób młodych znajdujących się w trudnej sytuacji na rynku pracy. W ramach projektu utworzono wielopoziomowe partnerstwo składające się z przedstawicieli instytucji rynku pracy, instytucji pomocy społecznej, podmiotów zajmujących się problematyką młodzieży, przedstawicieli systemu edukacji oraz organizacji pracodawców z województwa opolskiego.

Prace partnerstwa przebiegały w ramach paneli dyskusyjnych, które podzielono na panele specjalistyczne (omawiające w sposób szczegółowy dany aspekt bezrobocia, z udziałem specjalistów w danej dziedzinie) i panele ogólne (z udziałem wszystkich członków partnerstwa). Propozycje rekomendacji były tworzone przez zespół projektowy na podstawie wniosków z paneli specjalistycznych oraz informacji zaczerpniętych z dostępnych danych statystycznych, badań i analiz. Następnie rekomendacje te były omawiane i modyfikowane podczas paneli ogólnych. Ostateczny zestaw rekomendacji został przyjęty większością głosów członków partnerstwa podczas jednego z ostatnich paneli ogólnych.

W ramach projektu przeprowadzono 18 paneli specjalistycznych i 12 paneli ogólnych. Tematykę prac można podzielić następująco:

- ogólna sytuacja młodzieży,
- różnice sytuacji płci,
- osoby niepełnosprawne,
- sposoby dotarcia do grupy NEET,
- efektywność instrumentów rynku pracy,

- specyfika lokalna poszczególnych powiatów,
- specyficzne grupy wsparcia (osoby opuszczające pieczę zastępczą, samotne matki, osoby opuszczające zakłady karne oraz młodzieżowe ośrodki wychowawcze).

W ramach projektu opracowano 45 rekomendacji dotyczących powyższej tematyki, które zostały przekazane MRPiPS, KG OHP oraz instytucjom rynku pracy z województwa opolskiego. Rekomendacje obejmują zarówno propozycje najbardziej adekwatnych działań aktywizacyjnych wykorzystujących dostępne instrumenty rynku pracy i inne formy wsparcia, jak również propozycje zmian prawnych, które umożliwiłyby jeszcze efektywniejsze wspieranie młodych osób bezrobotnych.

2.3.2. Inwentaryzacje przyrodnicze kluczem do edukacji ekologicznej i ochrony bioróżnorodności

Od 01.07.2015 r. do 31.10.2017 r. Wojewódzki Urząd Pracy w Opolu w partnerstwie z Gminą Pokój, Filharmonią Opolską, Muzeum Śląska Opolskiego oraz Zespołem Opolskich Parków Krajobrazowych, w ramach Regionalnego Programu Operacyjnego Województwa Opolskiego na lata 2014 – 2020, Oś priorytetowa V, Ochrona środowiska, dziedzictwa kulturowego i naturalnego, Działanie 5.1 Ochrona różnorodności biologicznej, realizuje projekt pn. „Inwentaryzacje przyrodnicze kluczem do edukacji ekologicznej i ochrony bioróżnorodności”.

Priorytetowym celem działań podejmowanych w projekcie jest ochrona zagrożonych siedlisk przyrodniczych, gatunków i ekosystemów oraz uzupełnienie niezbędnej infrastruktury obiektów służących ochronie różnorodności biologicznej i edukacji ekologicznej. Ponadto wsparcie uzyskują parki krajobrazowe i rezerваты przyrody. Działaniem komplementarnym w projekcie jest podnoszenie świadomości i wiedzy społeczeństwa dotyczącej określonych zagrożeń w obszarze bioróżnorodności, propagowanie potrzeby działania i promocja walorów przyrodniczych województwa opolskiego.

W ramach projektu w 2016 roku inwentaryzowano wałki na Opolszczyźnie i tworzono kolekcję odontologiczną, prowadzono inwentaryzację zadrzewień na terenie parków krajobrazowych i dokonano nasadzeń drzew, zbudowano nową ścieżkę przyrodniczo-edukacyjną i zmodernizowano ścieżkę istniejącą na terenie gminy Pokój. Zmodernizowano także sale edukacyjno-wystawiennicze w Muzeum Śląska Opolskiego na Górze Św. Anny oraz zakupiono m.in. sprzęt multimedialny i optyczny, w tym specjalistyczny, wysokiej klasy mikroskop.

Realizując działania edukacyjno - informacyjne przeprowadzono badanie ankietowe wśród różnych grup mieszkańców woj. opolskiego, którego celem było poznanie postaw badanych w zakresie zachowań proekologicznych i wrażliwości na świat przyrody, wydano komiks popularnonaukowy „Cecylia poznaje ważek zwyczajne”, przeprowadzono konkurs fotograficzny pn. "Zadrzewienia z daleka i bliska". Ponadto mieszkańcy woj. opolskiego wzięli udział w zajęciach edukacyjnych z zakresu bioróżnorodności i ochrony przyrody, uczestniczyli w warsztatach artystyczno – ekologicznych, których częścią były koncerty symfoniczne, a dla przedstawicieli gmin i pracowników samorządowych przeprowadzono warsztaty o tematyce związanej z prowadzeniem zadrzewień. Przygotowano także wystawę stacjonarną "Ważki Opolszczyzny - od inwentaryzacji terenowej do kolekcji muzealnej" w siedzibie Działu Przyrody MŚO w Górze św. Anny i objazdową "Ważki - zabójcy dwóch środowisk", których otwarcie nastąpiło w styczniu 2017 r.

Wartość projektu wynosi 5 237 000,00 zł przy dofinansowaniu 4 341 350,00 zł.

3. PODSUMOWANIE

Rok 2016 można scharakteryzować jako rok spadku stopy bezrobocia, wzrostu wskaźników: zatrudnienia, przeciętnego zatrudnienia, produktu krajowego brutto oraz spadku współczynnika aktywności zawodowej.

Na koniec 2016 roku bezrobocie rejestrowane na Opolszczyźnie ukształtowało się na poziomie 32 419 osób, co stanowiło 9,0% ludności aktywnej zawodowo. Tym samym nastąpiły zmiany w porównaniu do roku wcześniejszego:

- spadek liczby bezrobotnych o 3 784 osób,
- spadek procentowy liczby bezrobotnych o 10,5 %,
- spadek stopy bezrobocia o 1,1 punktu procentowego,
- wzrost popytu na pracę (o 5 553 ofert tj. 12,9%),
- spadek podjęć zatrudnienia (o 2 592 osób tj. 7%).

Znaczny spadek wielkości rejestrowanego bezrobocia uwarunkowany był szeregiem czynników. Na tę sytuację bez wątpienia miał wpływ fakt zmniejszenia napływu do rejestrów powiatowych urzędów pracy (60 335 rejestracji to o 6 140 osób mniej niż w roku ubiegłym). Zwiększono środki Funduszu Pracy przekazane samorządom powiatowym na aktywne formy przeciwdziałania bezrobociu, które w roku 2016 były wyższe o 16,9% wobec roku wcześniejszego. Korzystnym zjawiskiem jest spadek ilości osób rejestrujących się po raz pierwszy (o 7%) oraz zmniejszony napływ osób rejestrujących się po aktywnych formach tj.: roboty publiczne, szkolenia, prace społecznie użyteczne oraz prace interwencyjne. Tylko po pracach interwencyjnych odnotowano zwiększony napływ osób bezrobotnych. Udział osób zwolnionych z przyczyn pracodawcy w ogólnej liczbie rejestracji osób poprzednio pracujących w roku 2016 zmalał z poziomu 5,3% do 4,6%, a w kategorii płci bardziej dotknął kobiety, mimo iż w napływie bezrobotnych przeważali mężczyźni (najwięcej rejestracji osób zwolnionych z przyczyn pracodawcy odnotowano w zdominowanej przez mężczyzn branży przetwórstwo przemysłowe).

Analizując gospodarkę finansową samorządów powiatowych oraz strukturę wyrejestrowań można zauważyć wzrost środków finansowych skierowanych tylko na aktywną pomoc. Spadek kwot przekazanych w formie zasiłków świadczy o mniejszej liczbie osób uprawnionych do pobierania świadczeń, a więc poprzednio pracujących. Jest

to pozytywne zjawisko, które potwierdzają dane dotyczące spadku liczby bezrobotnych poprzednio pracujących. Z kolei w ramach aktywnej polityki przeciwdziałania bezrobociu środki finansowe zwiększono na dotacje na podjęcie działalności gospodarczej, roboty publiczne, wyposażenie i doposażenie stanowisk pracy, dużym powodzeniem cieszyła się także nowa forma aktywizacji osób do 30 roku życia, jakim była refundacja wynagrodzeń do 12 miesięcy. Zmniejszenie odnotowano w pracach interwencyjnych, szkoleniach, pracach społecznie użytecznych oraz stypendiach stażowych.

Analiza bezrobocia w regionie pozwala zwrócić uwagę na fakt, iż spadek liczby zarejestrowanych bezrobotnych w skali województwa dotyczył wszystkich powiatów, będąc najwyższym w powiatach nyskim oraz kędzierzyńsko-kozielskim. Nadal problemem rynku pracy w regionie jest jego nierównomierność: z jednej strony niepokojąco wysoki poziom stopy bezrobocia w powiecie prudnickim (13,6%), z drugiej bliski bezrobociu naturalnemu poziom w Opolu (4,9%).

Spadek bezrobocia miał wpływ na stan poszczególnych grup znajdujących się w szczególnej sytuacji na rynku pracy. W porównaniu z grudniem 2015 r. zmniejszył się udział osób bez doświadczenia zawodowego w ogólnej liczbie osób bezrobotnych (o 0,6 p.p.), mieszkańców wsi (o 0,2 p.p.), osób do 30 roku życia (o 1,3 p.p.), osób do 25 roku życia (o 1,1 p.p.) oraz osób bez kwalifikacji zawodowych (o 0,2 p.p.). Zwiększył się natomiast udział: długotrwale bezrobotnych (o 0,8 p.p.), kobiet (o 1,0 p.p.), osób powyżej 50 roku życia (o 0,7 p.p.), oraz niepełnosprawnych (o 0,2 p.p.).

Sytuacja grup w szczególnej sytuacji na rynku pracy na koniec 2016 roku (wobec roku 2015) przedstawiała się następująco:

- kobiety: spadek o 1 747 osób,
- mieszkańcy wsi: spadek o 1 818 osób,
- osoby do 25 lat: spadek o 877 osób,
- osoby do 30 lat: spadek o 1 469 osób,
- długotrwale bezrobotni: spadek o 1 762 osoby,
- osoby powyżej 50 lat: spadek o 971 osób.

Analizując wskaźnik płynności rynku pracy ze względu na płeć bezrobotnych wyższy odnotowano wśród kobiet, gdzie wyniósł 57,5% (wskaźnik dla mężczyzn 56,9%, dla ogółu bezrobotnych – 57,7%).

Słabą stroną regionalnego rynku pracy jest duży udział bezrobotnych nisko wykształconych, bez zawodu i bez doświadczenia zawodowego. Osoby takie, rozpatrując ich szansę znalezienia pracy, znajdują się na przegranej pozycji – poziom posiadanych kwalifikacji lub ich brak nie odpowiada zapotrzebowaniu pracodawców. Ponadto – jak wykazują badania np. BAEL – osoby takie charakteryzują się dużą biernością zawodową oraz częściej korzystają ze świadczeń opieki społecznej oraz zasilają szarą strefę. Z drugiej jednak strony rosnące aspiracje edukacyjne społeczeństwa, wyrażone w obserwowanym od lat wzroście liczby studiujących, powodują nieunikniony wzrost udziału w bezrobociu osób z wykształceniem wyższym, których regionalna gospodarka nie potrafi „wchłonąć”.

Pracujący otrzymali możliwość przeszkolenia w ramach środków pochodzących z Krajowego Funduszu Szkoleniowego będącego w dyspozycji powiatowych urzędów pracy. W 2016 roku zniesiono ograniczenie wiekowe, które pozwalało na kierowanie środków z KFS tylko do osób powyżej 45 roku życia. W zamian określono grupy priorytetowe, do których w pierwszej kolejności miało być kierowane wsparcie:

- I priorytet: wsparcie zawodowe kształcenia ustawicznego pozostające w bezpośrednim związku z branżą lub zawodem mające na celu uzyskanie lub uaktualnienie kompetencji do celów zawodowych;
- II priorytet: wsparcie kształcenia ustawicznego pracowników, którzy mogą udokumentować wykonywanie przez co najmniej 15 lat pracę w szczególnych warunkach lub o szczególnym charakterze, a którym nie przysługuje prawo do emerytury pomostowej;
- III priorytet: wsparcie młodych nowozatrudnionych pracowników na podstawie umów wynikających z wcześniej opisanego nowego instrumentu rynku pracy dla osób do 30 roku życia.

Dodatkowo na 2016 rok Rada Rynku Pracy ustaliła następujące priorytety na wydatkowanie rezerwy KFS:

- wsparcie kształcenia ustawicznego w branżach/ zawodach, gdzie pracodawcy oferują miejsca pracy i jednocześnie zgłaszają trudności z zatrudnianiem pracowników;
- wsparcie kształcenia ustawicznego w branży transportowej w zawodach: kierowcy samochodów ciężarowych i ciągników siodłowych, maszyniści kolejowi oraz w branży usług opiekuńczych;

- wsparcie kształcenia ustawicznego w branżach/przedsiębiorstwach restrukturyzowanych np. w branży górnictwa węglowego, w celu utrzymania zatrudnienia;
- wsparcie kształcenia ustawicznego osób niepełnosprawnych w celu utrzymania zatrudnienia;
- zaspokajanie zapotrzebowania powiatów, które będą wnioskowały o dodatkowe kwoty KFS na finansowanie kształcenia ustawicznego u pracodawców.

Poprawa koniunktury w 2016 roku wpłynęła korzystnie na wzrost popytu na pracę wyrażony w większej ilości zapotrzebowania, jakie zgłaszali pracodawcy do urzędów pracy. Należy pamiętać, że poza wynagrodzeniami pieniężnymi pracodawcy ponoszą koszty obciążeń podatkowych i paropodatkowych (składki na ubezpieczenie społeczne) związanych z pracą. Ostatnie lata wskazują na ciągły wzrost kosztów pracy pracodawców, co powoduje rotację popytu i podaży na rynku pracy. Świadczy o tym wysoki udział napływu bezrobotnych poprzednio pracujących w przetwórstwie przemysłowym, budownictwie oraz handlu hurtowym i detalicznym, przy jednoczesnym znacznym udziale ofert pracy wpływających do PUP z tych branż.

W ostatnich latach pracodawcy coraz częściej decydowali się na pogorszenie warunków umów zatrudnieniowych, jak również zastąpienie stałych pracowników generujących wysokie koszty mniej kosztownymi osobami zatrudnianymi w ramach umów cywilnoprawnych (umowa zlecenie lub umowa o dzieło) czy też zlecaniem usług osobom samozatrudnionym. Rozwiązaniem tej patowej sytuacji może być nowelizacja ustawy o minimalnym wynagrodzeniu za pracę - w 2017 roku wzrosła płaca minimalna do kwoty 2 000 zł i zaczęła obowiązywać minimalna stawka godzinowa (13 zł).

Co ważne – wysokość minimalnego wynagrodzenia dla pracownika etatowego nie jest już zróżnicowana ze względu na staż pracy. Pojawienie się kierunku zamiany umów cywilnoprawnych na etaty już w ubiegłym roku prognozował Narodowy Bank Polski. Po obserwowanych w latach 2014-15 zwyżkach liczby umów na czas określony, sytuacja zaczyna się odwracać.

Sejm znowelizował również ustawę o promocji zatrudnienia i instytucjach rynku pracy oraz ustawę o świadczeniach przedemerytalnych. Zgodnie z wprowadzonymi zmianami osoby, które utraciły prawa do świadczenia pielęgnacyjnego lub zasiłków opiekuńczych,

pobieranych w związku ze sprawowaniem opieki nad osobą niepełnosprawną, zyskają po jej śmierci prawo do zasiłku dla bezrobotnych lub świadczenia przedemerytalnego.

Dodatkowo Rada Ministrów 24 stycznia 2017 roku przyjęła projekt ustawy o zmianie ustawy o zatrudnianiu pracowników tymczasowych oraz niektórych innych ustaw, przedłożony przez ministra rodziny, pracy i polityki społecznej. Projekt zakłada między innymi doprecyzowanie przepisów dotyczących prac, których nie można powierzać pracownikom tymczasowym, ustalenie prawidłowego i niedyskryminacyjnego wynagrodzenia pracownika tymczasowego czy rozszerzenie ochrony procesowej pracowników tymczasowych. Projekt wprowadza także dwa rodzaje agencji zatrudnienia: świadczące usługi pośrednictwa pracy, doradztwa personalnego i poradnictwa zawodowego oraz świadczące usługi pracy tymczasowej. Doprecyzowano przepisy dotyczące maksymalnego okresu wykonywania pracy tymczasowej.

Nowe regulacje mają obowiązywać od 1 czerwca 2017 r., z wyjątkiem części przepisów ustawy o promocji zatrudnienia i instytucjach rynku pracy, dla których termin wejścia w życie wyznaczono na 1 stycznia 2018 r.⁵

⁵ <http://www.mpips.gov.pl/aktualnosci-wszystkie/art,5536,8566,zmiany-w-zatrudnianiu-pracownikow-tymczasowych.html>

4. PROGNOZY

Zgodnie z najnowszą prognozą Instytutu Badań nad Gospodarką Rynkową⁶ w 2017 roku tempo wzrostu PKB wyniesie 3 proc., co oznacza, że będzie ono nieco wyższe niż w roku poprzednim. Wzrost gospodarczy będzie przyspieszał w kolejnych kwartałach – w pierwszym kwartale PKB wzrośnie o 2,8%, a w czwartym o 3,2%.

W roku 2017 sytuacja na rynku pracy nie będzie się już poprawiała, tak jak miało to miejsce w roku poprzednim. Spowolnienie wzrostu gospodarczego mające miejsce w drugiej połowie 2016 i brak wyraźnej poprawy koniunktury makroekonomicznej w rozpoczynającym się roku odbije się negatywnie na polityce zatrudnieniowej przedsiębiorstw. Według prognozy Instytutu, stopa bezrobocia na koniec roku 2017 wyniesie 8,3 procent, czyli będzie taka sama jak w grudniu roku 2016. Wyraźnie niższy niż w roku 2016 będzie także wzrost zatrudnienia, który w latach 2017-2018 wyniesie odpowiednio 1,5 oraz 1,3%.

Ekonomiści zgodnie twierdzą, iż w 2017 roku prywatna konsumpcja pozostanie „siłą napędową” gospodarki. Czynnikiem ją wspierającym może być powiększenie poziomu wynagrodzeń i transferów socjalnych, które najprawdopodobniej w większości przeznaczone zostaną na bieżące wydatki. Przewidywany jest także dalszy wzrost wynagrodzeń, spowodowany rekordowo niskim bezrobociem.

Perspektywy zatrudnienia wg Manpower⁷ dla I kw. 2017 r. wskazują, iż prognoza netto zatrudnienia dla regionu południowo-zachodniego (w którym znajduje się województwo opolskie) wynosi +18%. Wskazuje to na wyraźny optymizm pracodawców w tym regionie. To najwyższy wynik od I kwartału 2009 r. W porównaniu do poprzedniego kwartału wynik pozostaje na zbliżonej pozycji, natomiast w ujęciu rocznym uległ umiarkowanej poprawie, o 7 punktów procentowych.

Dane te pozostają w zgodzie z wynikami badania „Barometr zawodów” - w 2017 roku prognozuje się wyraźne przechylenie zapotrzebowania na pracowników w stronę deficytu. Od pewnego czasu coraz częściej używa się określenia rynku pracownika i szerokie spektrum branż, w których wystąpią deficyty poszukujących pracy w 2017 roku zdaje się

⁶ Instytut Badań nad Gospodarką Rynkową, Kwartałny raport oceniający stan koniunktury gospodarczej w Polsce (IV kwartał 2016 r.) oraz prognozy na lata 2017-2018, str. 3

⁷ Barometr Manpower Perspektyw Zatrudnienia, Raport z badania ManpowerGroup I kwartał 2017 roku, str.4,

to potwierdzać. Jeśli nie wystąpią nieprzewidziane czynniki, pogarszające sytuację na rynku pracy, to kłopoty z niską podażą kandydatów do pracy jeszcze się pogłębią.⁸

⁸Wojewódzki Urząd Pracy w Krakowie, Barometr Zawodów 2017 raport podsumowujący badanie w Polsce, str. 13-14, www.barometrzawodow.pl

Wybrane kategorie bezrobotnych w podziale na miasta i gminy województwa opolskiego według stanu na 31 grudnia 2016 roku

Powiaty, miasta i gminy	Bezrobotni	
	Ogółem	w tym kobiety
m. Brzeg	1274	683
Skarbimierz	290	146
Grodków	925	570
Lewin Brzeski	591	318
Lubsza	378	200
Olszanka	180	99
PUP Brzeg	3638	2016
Głubczyce	1113	621
Baborów	268	171
Branice	293	170
Kietrz	455	253
PUP Głubczyce	2129	1215
m. K - Koźle	2399	1357
Bierawa	224	144
Cisek	148	83
Pawłowiczki	279	170
Polska Cerekiew	155	96
Reńska Wieś	244	146
PUP K – Koźle	3449	1996
Kluczbork	937	557
Byczyna	348	214
Lasowice Wielkie	163	98
Wołczyn	570	328
PUP Kluczbork	2018	1197
Krapkowice	683	416
Gogolin	378	257
Strzeleczyki	249	162
Walce	125	79
Zdzieszowice	387	246

PUP Krapkowice	1822	1160
Namysłów	858	517
Domaszowice	154	97
Pokój	205	115
Świerczów	146	76
Wilków	200	112
PUP Namysłów	1563	917
Nysa	1903	998
Głucholązy	1048	494
Kamiennik	152	64
Korfantów	292	138
Łambinowice	271	149
Otmuchów	480	225
Paczków	545	266
Pakosławice	148	74
Skoroszyce	188	96
PUP Nysa	5027	2504
Olesno	397	218
Dobrodzień	225	135
Gorzów Śląski	184	105
Praszka	327	195
Radłów	124	87
Rudniki	244	132
Zębowice	86	63
PUP Olesno	1587	935
m. Opole	3529	1871
Chrzastowice	152	82
Dąbrowa	272	138
Dobrzeń Wielki	319	188
Komprachcice	308	170
Łubniany	232	135
Murów	174	99
Niemodlin	528	275

Ozimek	570	303
Popielów	256	137
Prószków	205	105
Tarnów Opolski	232	155
Tułowice	131	74
Turawa	232	126
PUP Opole	7140	3858
<hr/>		
Prudnik	1417	719
Biała	320	169
Głogówek	431	262
Lubrza	220	116
PUP Prudnik	2388	1266
<hr/>		
Strzelce Opolskie	789	436
Izbicko	79	51
Jemielnica	158	89
Kolonowskie	122	74
Leśnica	139	82
Ujazd Śląski	135	88
Zawadzkie	236	135
PUP Strzelce Op.	1658	955
<hr/>		
Ogółem		
województwo:	32 419	18 019