

# **REGIONALNY PLAN DZIAŁAŃ NA RZECZ ZATRUDNIENIA**



**DLA WOJEWÓDZTWA OPOLSKIEGO  
NA 2013 ROK**

**(PROJEKT)**

**Opole, kwiecień 2013**

## **SPIS TREŚCI:**

<b>Wstęp</b>	<b>3</b>
<b>I. Działania Wojewódzkiego Urzędu Pracy na rzecz łagodzenia skutków bezrobocia w województwie opolskim w 2012 roku</b>	<b>5</b>
<b>II. Wybrane aspekty bezrobocia w województwie w 2012 roku</b>	<b>21</b>
<b>III. Wybrane wskaźniki sytuacji gospodarczej</b>	<b>27</b>
<b>IV. Wytyczne działań na 2013 rok</b>	<b>31</b>
<b>V. Monitoring i sprawozdawczość</b>	<b>50</b>
<b>Wzór karty działań</b>	<b>52</b>



## WSTĘP

Regionalny Plan Działań na rzecz Zatrudnienia dla województwa opolskiego na rok 2013 jest dokumentem, który – oprócz uwzględnienia kontekstowych w przypadku polityki rynku pracy dokumentów o charakterze europejskim, krajowym i regionalnym – czerpie również z doświadczeń ubiegłorocznych RPD. To retrospektywne spojrzenie na dotychczasowe kierunki działań podejmowanych na Opolszczyźnie z myślą o wzroście zatrudnienia skłaniają do refleksji o wytworzeniu się pewnego stałego, sprawdzonego i skutecznego schematu „myślenia” o RPD a także metodologii jego opracowania. O schemacie tym decyduje konsekwentne skupianie uwagi na tych obszarach związanych z rynkiem pracy, zatrudnieniem i edukacją, gdzie podejmowane działania są najskuteczniejsze, zabezpieczone finansowo i instytucjonalnie a także wynikają z istotnych dla regionu dokumentów strategicznych oraz danych dotyczących sytuacji społeczno-gospodarczej.

Kontekst tegorocznego RPD, oprócz pogarszającej się sytuacji na rynku pracy, stanowią dwa nowe dokumenty: *Krajowy Plan Działań na Rzecz Zatrudnienia na lata 2012 – 2014* oraz *Strategia Rozwoju Województwa Opolskiego do 2020 roku*. Przy konceptualizacji niniejszego dokumentu nie można było również pominąć dotychczasowych RPD, które – jak pokazały sprawozdania z ich realizacji – okazały się skutecznym procesem planowania i działań na rynku pracy.

Tym samym wewnętrzna struktura *Regionalnego Planu Działań na Rzecz Zatrudnienia dla Województwa Opolskiego na 2013 rok* przedstawia się analogicznie do struktury dokumentów z pięciu lat ubiegłych:

Rozdział 1 charakteryzuje działalność Wojewódzkiego Urzędu Pracy w 2012 roku.

Rozdział 2 opisuje ogólnie sytuację na rynku pracy województwa z uwzględnieniem tych kategorii bezrobotnych, które w szczególny sposób są beneficjentami działań podejmowanych w ramach RPD/2013.

Rozdział 3 to ilustracja wybranych wskaźników gospodarczych w 2012 roku.

Rozdział 4 poświęcony jest prezentacji poszczególnych wytycznych (zadań), które stanowią:

1) Aktywizacja osób pozostających bez zatrudnienia, w tym z grup w szczególnej sytuacji na rynku pracy oraz rejestrujących się po utracie zatrudnienia, 2) Promocja i wspieranie przedsiębiorczości, 3) Wspieranie partnerstwa i współpraca na rynku pracy oraz podnoszenie



jakości usług instytucji rynku pracy, 4) Edukacja ustawiczna, 5) Poprawa informacji o rynku pracy. Każda wytyczna ujęta jest w osobnym punkcie, z podaniem kontekstu programowego oraz tabeli zawierającej opisy planowanych działań ze wskazaniem podmiotów odpowiedzialnych, partnerów uczestniczących w realizacji, źródeł finansowania oraz spodziewanych efektów. Przy rozbudowanych wytycznych (dotyczących aktywizacji osób pozostających bez zatrudnienia i promocji przedsiębiorczości) dokonano logicznego podziału na działania realizowane przez WUP i powiatowe urzędy pracy ze środków Funduszu Pracy i współfinansowane z EFS oraz – osobno – działania prowadzone przez inne podmioty.

Rozdział 6 zawiera skrótowe zasady monitoringu i sprawozdawczości.

RPD kończy wzór karty działań.

Podstawowe źródła finansowania działań podejmowanych w ramach RPD na 2013 rok stanowią środki pochodzące z Europejskiego Funduszu Społecznego oraz z Funduszu Pracy.



# **I. DZIAŁANIA WOJEWÓDZKIEGO URZĘDU PRACY NA RZECZ ŁAGODZENIA SKUTKÓW BEZROBOCIA W WOJEWÓDZTWIE OPOLSKIM W 2012 ROKU**

## **1. Działania Wojewódzkiego Urzędu Pracy**

Wśród najważniejszych działań na rzecz łagodzenia skutków bezrobocia, podejmowanych przez Wojewódzki Urząd Pracy w Opolu w 2011 roku wymienić należy:

- realizację, wspólnie z partnerami rynku pracy, Regionalnego Planu Działań na Rzecz Zatrudnienia;
- programy realizowane ze środków Europejskiego Funduszu Społecznego w oparciu o założenia Programu Operacyjnego Kapitał Ludzki,
- pośrednictwo pracy i poradnictwo zawodowe.

### **1.1. Regionalny Plan Działań na Rzecz Zatrudnienia na 2012 rok**

RPD na 2012 rok miał swoje umocowanie prawne w Ustawie z dnia 20 kwietnia 2004 r. o promocji zatrudnienia i instytucjach rynku pracy. Analiza sytuacji na rynku pracy województwa, możliwości podmiotów współtworzących RPD oraz dostępności źródeł finansowania, pozwoliła wyodrębnić 5 wytycznych, definiujących obszary związane z rynkiem pracy i zatrudnieniem w regionie, gdzie intensyfikacja działań na rzecz poprawy sytuacji była najbardziej celowa:

- 1) Aktywizacja osób pozostających bez zatrudnienia, w tym z grup w szczególnej sytuacji na rynku pracy oraz rejestrujących się po utracie zatrudnienia;
- 2) Promocja i wspieranie przedsiębiorczości;
- 3) Wspieranie partnerstwa i współpracy na rynku pracy oraz podnoszenie jakości usług rynku pracy;
- 4) Edukacja ustawiczna;
- 5) Poprawa informacji o rynku pracy.



Podstawą opracowania dokumentu były zadania, określone przez partnerów współuczestniczących w realizacji RPD na 2012 r., tj. wojewódzki i powiatowe urzędy pracy, Komenda Wojewódzka Ochotniczych Hufców Pracy, Regionalny Ośrodek Polityki Społecznej, Regionalne Centrum Rozwoju Edukacji, Państwowy Instytut Naukowy Instytut Śląski, Departament Polityki Regionalnej i Przestrzennej UMWO. W styczniu 2012 roku przedłożyły one sprawozdania ze stopnia realizacji zadeklarowanych zadań, co pozwoliło określić skalę zaangażowanych środków i liczbę odbiorców wsparcia oraz efekty osiągnięte w ramach każdej z wytycznych.

Bez wątplenia największa intensyfikacja działań nastąpiła w obszarze bezrobocia. Tutaj poniesiono największe nakłady (ponad 50 mln zł) i tutaj zaktywizowano najwięcej osób (ponad 14 tys. w ramach działań urzędów pracy i 9 tys. w ramach działań OHP i ROPS). Uzyskano również wysoką efektywność, zwłaszcza w przypadku niektórych form wsparcia (np. prac interwencyjnych, szkoleń i staży). Taki wynik nie przełożył się jednak na spadek wielkości bezrobocia – jego wielkość wzrosła, co świadczy o pewnej trwałości skutków spowolnienia gospodarczego.

Swoje bezpośrednie przełożenie na poprawę sytuacji na rynku pracy województwa miała również realizacja zadania związanego z promocją przedsiębiorczości. Środki wydatkowane w ramach RPD 2012 wyniosły ok. 38 mln zł, z czego największa pula została skierowana na przyznawanie środków finansowych osobom bezrobotnym na rozpoczęcie własnej działalności gospodarczej oraz stymulowanie powstawania nowych miejsc pracy. Dzięki tej pomocy nadal rozwijać się mogła regionalna przedsiębiorczość, notująca w 2012 roku wzrost liczby zarejestrowanych firm w systemie REGON. Ważnym elementem tego zadania była promocja postaw przedsiębiorczych wśród młodzieży, prowadzona przede wszystkim przez OHP.

Za działaniami ukierunkowanymi w sposób bezpośredni na sytuację na rynku pracy szły zadania związane ze zwiększeniem partnerstwa na rynku pracy oraz jakości usług rynku pracy. Nie sposób przecenić ich znaczenia: trudno bowiem mówić o skutecznym działaniu na rynku pracy bez nadinstytucjonalnej współpracy, do której każdy partner wnosi swoje doświadczenia, wiedzę, potencjał i inny sposób widzenia problematyki tego rynku. Partnerstwo jest jedną z horyzontalnych zasad UE. Dobrze realizowane partnerstwo usprawnia działanie, daje szansę większej skuteczności oraz stwarza perspektywę na trwałość



współpracy. Potwierdza to wsteczna analiza zapisów sprawozdań, pokazująca, że niektóre układy partnerskie realizują z powodzeniem swoje zadania od wielu lat.

W czasach, gdy głośno mówi się o znaczeniu „uczenia się przez całe życie” i o zanikaniu tradycyjnego przywiązania do jednego zawodu i jednego zakładu pracy, dużego znaczenia nabiera organizacja systemu kształcenia ustawicznego. Działania w ramach RPD 2012 koncentrowały się głównie na organizacji szkoleń i innych form doskonalenia zawodowego dla różnych grup społecznych i zawodowych. Wśród tych grup wyróżniały się szkolenia dla osób pracujących i kadr oświatowych, realizowane w ramach Priorytetu VIII i IX PO KL. Łącznie szacuje się, że na realizację tej wytycznej wydatkowano ponad 31 mln zł.

W trakcie realizacji RPD na 2012 rok mocny nacisk położony został na poprawę informacji o regionalnym rynku pracy. Na szeroką skalę prowadzono działalność badawczą związaną z rynkiem pracy, głównie dzięki zadaniom realizowanym przez projekty WUP (*Opolskie Obserwatorium Rynku Pracy II*), Urzędu Marszałkowskiego Województwa Opolskiego (*Opolski System Informacji Społeczno – Gospodarczej*), Regionalnego Ośrodka Polityki Społecznej (*Obserwatorium Integracji Społecznej*) i Instytut Naukowy Instytut Śląski oraz możliwościom finansowania tych zadań z różnych źródeł (EFS, Fundusz Pracy, budżet państwa). Znaczenie badań polega przede wszystkim na możliwości ich wykorzystania w praktyce rynku pracy: by jednak było to możliwe, wyniki badawcze muszą zostać szeroko udostępnione wraz ze wskazaniem rekomendacji i kierunków ich wykorzystania.

## **1.2. Działania wdrażające Europejski Fundusz Społeczny**

Wojewódzki Urząd Pracy w Opolu w roku 2012 przede wszystkim wypełniał swoją rolę Instytucji Wdrażającej II-go stopnia w zakresie wdrażania priorytetów VI-IX Programu Operacyjnego Kapitał Ludzki. Główne zadania to:



## **1. Dokonanie weryfikacji formalnej wniosków PO KL/ Informacje o wynikach oceny formalnej/ zarejestrowanie wniosku w KSI i nadanie niepowtarzalnego numeru identyfikacyjnego:**

- W 2012 r. w ramach Priorytetów VI-IX PO KL dokonano oceny formalnej 696 wniosków o dofinansowanie realizacji projektów systemowych i konkursowych,
- prowadzono rejestrację wniosków w Krajowym Systemie Informatycznym.

## **2. Zorganizowanie posiedzenia Komisji Oceny Projektów:**

W 2012 r. ogłoszono łącznie 7 naborów na realizację projektów systemowych oraz 25 konkursów na realizację projektów w ramach Priorytetów VI-IX PO KL.

## **3. Opracowywanie Rocznych Planów Działań i instrukcji wykonawczych:**

Współpraca z IP przy opracowywaniu założeń do Rocznych Planów Działań w ramach Priorytetów VI-IX oraz przy opracowaniu ramowego harmonogramu ogłaszanych konkursów/naborów projektów systemowych, w tym współpraca z beneficjentami systemowymi.

Przygotowano Instrukcje Wykonawcze, wersja 12 z dnia 30.05.2012 roku, zatwierdzone 5 czerwca 2012r. Uchwałą nr 2323/2012 Zarządu Województwa Opolskiego w sprawie zmiany uchwały nr 1153/2007 z dnia 20 listopada 2007 r. w sprawie przyjęcia „*Instrukcji Wykonawczych Instytucji Wdrażającej (Instytucji Pośredniczącej II stopnia)*” w ramach Programu Operacyjnego Kapitał Ludzki w województwie opolskim.

### **1.3. Sklep z Pracą „OFERTA”**

Na przestrzeni 2012 roku w Sklepie z Pracą w Opolu udostępniono do wglądu osobom poszukującym pracy 1 555 krajowych ofert pracy na ogólną liczbę 3 983 stanowiska.





W 2012 roku nastąpił spadek liczby ofert pracy o 191 i spadek liczby miejsc pracy o 462 w porównaniu do poprzedniego (2011) roku.

Najwięcej propozycji – 677 na 2097 miejsc pracy w 2012 roku, to oferty, w których pracodawcy nie określali poziomu wykształcenia. Nie oznacza to jednak, że są to oferty skierowane do osób nie posiadających żadnych kwalifikacji. W propozycjach pracy na wskazanych stanowiskach najczęściej precyzyjnie podane są inne wymagania odnośnie uprawnień umiejętności i doświadczenia zawodowego (np. uprawnienia spawalnicze, licencja pracownika ochrony, uprawnienia do prowadzenie pojazdów samochodowych, uprawnienia do obsługi wózków widłowych, koparek, ładowarek itd.). Duże szanse znalezienia zatrudnienia miały również osoby z wykształceniem średnim – 413 ofert na 909 miejsc pracy, w tym 139 stanowisk dla pracowników z wykształceniem średnim zawodowym (technicznym, ekonomicznym, plastycznym lub innym). Dla fachowców z wykształceniem zasadniczym zawodowym sklep dysponował 289 ofertami na 680 miejsc pracy. Świadczy to o tym, że przedsiębiorstwa zainteresowane są zatrudnianiem pracowników wykwalifikowanych. Najmniej propozycji zatrudnienia wpłynęło dla pracowników z wykształceniem wyższym – 176 ofert na 297 miejsc pracy, w tym 51 stanowisk dla osób z wykształceniem wyższym technicznym.

Analizując oferty pod kątem wykształcenia i kategorii branżowych, należy stwierdzić, że w omawianym okresie najwięcej propozycji otrzymali pracownicy z wykształceniem:

- wyższym – pracownicy biurowi (49 miejsc pracy) oraz pracownicy na stanowiskach technicznych (np. kierownicy budów, majstrowie, projektanci, konstruktorzy i inni – 39 miejsc); 142 miejsca pracy dla pracowników w branży edukacyjnej – najczęściej lektorzy języków obcych i wykładowcy w prywatnych firmach szkoleniowych;
- średnim – pracownicy w branży ubezpieczeniowo-finansowej (199 miejsc pracy), handlowcy (141 miejsc pracy) i pracownicy biurowi (84 miejsca pracy);
- zawodowym – pracownicy rzemiosła produkcji i usług (352 miejsca pracy), pracownicy budowlani (136 miejsc pracy) i pracownicy gastronomii (41 miejsc pracy);
- nie określonym przez pracodawców – pracownicy budowlani (415 miejsc pracy), niewykwalifikowani (329 miejsc pracy) i pracownicy rzemiosła produkcji i usług (228 miejsc pracy).



## ANALIZA OFERT KRAJOWYCH W KATEGORIACH BRANŻOWYCH

W okresie sprawozdawczym za pośrednictwem Sklepu z Pracą „Oferta” najczęściej poszukiwano pracowników w następujących branżach:

- PRACOWNICY BIUROWI – wpłynęło 136 ofert na 146 miejsc pracy (o 67 miejsc mniej niż w 2011 roku);
- TECHNIKA (inżynierowie, technicy i inni z wykształceniem wyższym i średnim technicznym) – 77 ofert na 95 miejsc pracy;
- OŚWIATA – 46 ofert na 145 miejsc pracy, największe szanse znalezienia zatrudnienia mają nauczyciele i lektorzy języków obcych, przede wszystkim angielskiego i niemieckiego;
- MARKETING – 48 ofert na 302 miejsca pracy. W roku 2012 wzrost liczby stanowisk o 50 w porównaniu z 2011 r., może świadczyć o tym, iż firmy coraz bardziej doceniają rolę marketingu w warunkach obecnej konkurencji;
- UBEZPIECZENIA – 75 ofert na 229 miejsc pracy;
- PRACOWNICY HANDLU – 184 oferty na 370 miejsc pracy (o 179 stanowisk mniej aniżeli w 2011 roku);
- PRACOWNICY GASTRONOMII (kelnerzy, barmani, kucharze, pomoce kuchenne) – 126 ofert na 203 miejsca pracy (o 155 miejsc mniej aniżeli w 2011r.);
- TRANSPORT – 75 ofert na 148 miejsc pracy;
- RZEMIOSŁO / PRODUKCJA (fryzjerzy, piekarze, cukiernicy, krawcy, szwacze, szklarze tokarze, spawacze, ślusarze i inni) – 275 ofert na 626 miejsc pracy (wzrost liczby stanowisk o 50 w porównaniu do poprzedniego (2011) roku);
- PRACOWNICY FIZYCZNI BUDOWLANI (murarze, tynkarze, zbrojarze, dekarze i inni) – 142 ofert na 558 miejsc pracy.

Dużym zainteresowaniem cieszy się praca w niepełnym wymiarze czasu, zwłaszcza w godzinach popołudniowych. W 2012 roku wpłynęły 72 oferty na 167 miejsc pracy. Dla rencistów i emerytów zaoferowało pracę 87 pracodawców proponując 332 miejsca pracy, w tym dla osób z orzeczeniem stopnia niepełnosprawności zgłoszono 309 stanowisk.



## **2. Instytucjonalna obsługa klientów Wojewódzkiego Urzędu Pracy**

W 2012 roku w ramach realizacji umowy zawartej pomiędzy rządem polskim i niemieckim w sprawie zatrudniania polskich studentów w Niemczech w okresie wakacji, przeprowadzono kolejny nabór studentów zainteresowanych podjęciem pracy. Zadania w zakresie w/w pośrednictwa ze strony polskiej – wykonywał Wojewódzki Urząd Pracy w Opolu - jako koordynujący rekrutację na terenie całego kraju. Oferta wpłynęła do WUP bezpośrednio od partnera niemieckiego, tj. z Federalnego Urzędu Pracy (ZAV) w Bonn i skierowana była do studentów studiów dziennych, jak i uczniów szkół ponadgimnazjalnych o profilach zawodowych i technicznych, posiadających dobrą znajomość języka niemieckiego. Studenci i uczniowie w ramach w/w oferty mają możliwość podjęcia pracy w okresie wakacji przede wszystkim w gastronomii i hotelarstwie, przemyśle, ogrodnictwie i rolnictwie oraz branży sprzątania budynków.

Powyższą rekrutację WUP w Opolu prowadził we współpracy ze wszystkimi wojewódzkimi urzędami pracy na terenie Polski, do których przekazano przedmiotową ofertę pracy. Ponadto Wojewódzki Urząd Pracy wysłał informację na temat w/w oferty na wszystkie opolskie uczelnie, do wszystkich szkół ponadgimnazjalnych z wyłączeniem liceów ogólnokształcących oraz do powiatowych urzędów pracy na terenie województwa opolskiego. Dodatkowo przez cały czas trwania naboru ukazywała się informacja o prowadzonej rekrutacji na stronach internetowych wszystkich wojewódzkich urzędów pracy oraz w prasie.

W ramach zakończonego naboru studentów zainteresowanych podjęciem pracy w Niemczech na okres wakacji – lato 2012 - Wojewódzki Urząd Pracy w Opolu - jako koordynujący rekrutację na terenie całego kraju, przekazał w 2012 roku do partnera niemieckiego łącznie **301** kompletów podań studentów zainteresowanych w/w zatrudnieniem.

### **Realizacja zadań w zakresie koordynacji systemów zabezpieczenia społecznego państw UE/EOG**

#### **TRANSFER ZASIŁKÓW DLA BEZROBOTNYCH**

- 1) Transfer zasiłku dla bezrobotnych z Polski do kraju UE/EOG



W okresie sprawozdawczym do WUP wpłynęły 4 wnioski osób bezrobotnych o przedłużenie okresu transferowanego zasiłku dla bezrobotnych o kolejny okres 3 miesięcy. Wnioski zostały rozpatrzone pozytywnie i wydano 4 dokumenty SED U015 „Informacja o przedłużeniu transferu”. Ponadto w 2012 roku do WUP wpłynęły 2 zapytania na dokumencie SED U007 z instytucji właściwych innych państw UE dotyczące udzielenia informacji o uprawnieniu do transferu zasiłku dla bezrobotnych; w obydwu przypadkach na dokumencie SED U008 przekazana została informacja o braku uprawnień osób do transferu zasiłku z Polski do innego państwa UE.

## 2) Transfer zasiłku dla bezrobotnych z kraju UE/EOG do Polski

W 2012 roku do WUP wpłynęły 204 dokumenty wydane przez instytucje właściwe państw UE/EOG (formularzy E-303/ dokumentów PD U2/ dokumentów SED U008) uprawniających osoby bezrobotne, które przybyły do Polski w celu poszukiwania pracy do zachowania prawa do zasiłku dla bezrobotnych nabytego w innym państwie UE/EOG, w tym:

- 113 dokumentów osób zarejestrowanych jako poszukujące pracy z transferem zasiłku dla bezrobotnych, które nabyły prawo do zasiłku w Niemczech,
- 32 dokumenty osób zarejestrowanych jako poszukujące pracy z transferem zasiłku dla bezrobotnych, które nabyły prawo do zasiłku w Irlandii,
- 47 dokumentów osób zarejestrowanych jako poszukujące pracy z transferem zasiłku dla bezrobotnych, które nabyły prawo do zasiłku w Holandii,
- 5 dokumentów osób zarejestrowanych jako poszukujące pracy z transferem zasiłku dla bezrobotnych, które nabyły prawo do zasiłku w Wielkiej Brytanii,
- 13 dokumentów osób zarejestrowanych jako poszukujące pracy z transferem zasiłku dla bezrobotnych, które nabyły prawo do zasiłku w Austrii,
- 12 dokumentów osób zarejestrowanych jako poszukujące pracy z transferem zasiłku dla bezrobotnych, które nabyły prawo do zasiłku w innych krajach.

W analizowanym okresie instytucje właściwe państw UE nie potwierdziły uprawnień do transferu zasiłku dla bezrobotnych w przypadku 18 osób, które dokonały zarejestrowania się jako osoby poszukujące pracy z transferem zasiłku z innego państwa UE w powiatowych urzędach pracy na terenie województwa opolskiego.

W okresie od 1 stycznia 2012r. do 31 grudnia 2012r. wydano 2 decyzje stwierdzające zachowanie prawa do zasiłku dla bezrobotnych nabytego w Islandii.



3) Wnioski o wydanie dokumentów dotyczących członków rodziny, którzy muszą być uwzględnieni przy naliczaniu świadczeń dla bezrobotnych – Formularze E 302/ Dokumenty SED U006

W okresie od 1 stycznia 2012r. do 31 grudnia 2012r. do WUP wpłynęło 8 wniosków o wydanie odpowiednich dokumentów dotyczących potwierdzenia członków rodziny posiadających miejsce zamieszkania na terytorium Rzeczypospolitej Polskiej, którzy muszą być uwzględnieni przy naliczaniu świadczeń dla bezrobotnych – dla osób ubiegających się o świadczenia z tytułu bezrobocia w innym państwie UE/EOG. W analizowanym okresie wydano 7 dokumentów potwierdzających członków rodziny, którzy muszą być uwzględnieni przy naliczaniu świadczeń dla bezrobotnych.

#### UDZIELANIE ŚWIADCZEŃ Z TYTUŁU BEZROBOCIA

1) Wnioski o wydanie zaświadczeń dotyczących okresów zaliczanych przy przyznawaniu świadczeń dla bezrobotnych

W okresie od 1 stycznia 2012r. do 31 grudnia 2012r. do WUP wpłynęło **145** wniosków o wydanie odpowiednich dokumentów dotyczących potwierdzenia okresów przebytych na terytorium Polski podlegających zaliczaniu przy przyznawaniu świadczeń dla bezrobotnych – dla osób ubiegających się o świadczenia z tytułu bezrobocia w innym państwie członkowskim UE/EOG.

Najwięcej wniosków wpłynęło o wydanie odpowiednich dokumentów (Dokumentów PD U1/ Dokumentów SED U002) celem przedłożenia w instytucji właściwej ds. bezrobocia na terytorium: Niemiec (70 wniosków), Austrii ( 24 wnioski), Holandii (23 wnioski), Hiszpanii (8 wniosków), Irlandii (5 wniosków), Belgii (5 wniosków), Francji (3 wnioski) oraz po 1 wniosku do krajów takich jak: Bułgaria, Czechy, Norwegia, Szwecja, Wielka Brytania, Włochy i Węgry.

W analizowanym okresie wydano 130 dokumentów potwierdzających okresy przebyte w Polsce zaliczane przy przyznawaniu świadczeń z tytułu bezrobocia. Ponadto w 2012 roku na wniosek instytucji właściwych zostały wystawione 3 Dokumenty SED U004 „Informacje o wynagrodzeniu”.



## 2) Wnioski osób ubiegających się o przyznanie zasiłków dla bezrobotnych w Polsce na zasadach koordynacji systemów zabezpieczenia społecznego

W okresie od 1 stycznia 2012r. do 31 grudnia 2012r. do WUP wpłynęło **691** wniosków osób bezrobotnych o przyznanie zasiłku dla bezrobotnych w Polsce na zasadach koordynacji systemów zabezpieczenia społecznego.

W analizowanym okresie WUP wystąpił w imieniu **572** osób do właściwych instytucji o wydanie odpowiednich dokumentów dotyczących okresów zaliczanych przy przyznawaniu świadczeń dla bezrobotnych, tj. formularzy E 301, dokumentów SED U002 lub dokumentów SED U017, w tym najwięcej wystąpień odnotowano:

- do instytucji holenderskiej - 262,
- do instytucji niemieckiej - 134,
- do instytucji brytyjskiej - 73,
- do instytucji czeskiej - 24,
- do instytucji irlandzkiej - 19,

W okresie sprawozdawczym wydano **722** decyzje w sprawach osób bezrobotnych ubiegających się o prawo do zasiłku dla bezrobotnych w Polsce na zasadach koordynacji systemów zabezpieczenia społecznego, w tym:

- 363 decyzje o przyznaniu prawa do zasiłku dla bezrobotnych,
- 331 decyzji o odmowie przyznania prawa do zasiłku dla bezrobotnych.

### **Wdrażanie systemu EURES w województwie opolskim**

W okresie od 1 stycznia 2012 r. do 31 grudnia 2012 r. w ramach sieci EURES (Europejskie Służby Zatrudnienia) w województwie opolskim przyjęto do realizacji 368 zagranicznych ofert pracy, które zostały wpisane do „Rejestru ofert pracy EURES”. Najwięcej ofert pochodziło z Niemiec (140), Czech (52), Wielkiej Brytanii (47), Norwegii (45), Hiszpanii (16).

Ponadto kadra EURES WUP Opole w 2012 r. udzieliła 4 530 osobom bezrobotnym i poszukującym pracy informacji w ramach kontaktów indywidualnych, z tego 19 dotyczyło



poszukiwania pracy w regionach przygranicznych Republiki Czeskiej. Na przestrzeni 2012 r. udzielono 123 pracodawcom informacji o usługach sieci EURES.

### **Realizacja zadań z zakresu ustawy o promocji zatrudnienia i instytucjach rynku pracy dot. agencji zatrudnienia**

W okresie sprawozdawczym Wojewódzki Urząd Pracy w Opolu wpisał 42 podmioty do rejestru agencji zatrudnienia, którym wydano certyfikaty o dokonaniu wpisu podmiotu do rejestru. Wg stanu na dzień 31.12.2012 r. w województwie opolskim działały 194 podmioty posiadające wpis do rejestru agencji zatrudnienia, o 25 więcej niż w roku poprzednim.

### **Organizowanie i koordynowanie rozwoju usług poradnictwa zawodowego oraz informacji zawodowej**

Doradcy zawodowi z Centrum Informacji i Planowania Kariery Zawodowej prowadzili zajęcia w ramach poradnictwa zawodowego (zarówno grupowego jak i indywidualnego) z osobami bezrobotnymi oraz poszukującymi pracy. Łącznie z usług poradnictwa zawodowego skorzystało 717 osób bezrobotnych lub poszukujących pracy oraz osób niezarejestrowanych w PUP, w tym 45 osób objętych zostało poradnictwem indywidualnym, 672 osoby brały udział w poradach grupowych. Z indywidualnej informacji zawodowej skorzystało 10 osób, a z grupowej informacji zawodowej 56 osób. Tematyka zajęć grupowych dotyczyła: radzenia sobie ze stresem, samopoznania, asertywności, poznania własnego potencjału, promocji samego siebie, tworzenia planu działania, autoprezentacji, rozmowy kwalifikacyjnej, autoprezentacji, pisania dokumentów aplikacyjnych, kreatywności. Doradcy zawodowi CiPKZ przeprowadzili 11 testów KZZ oraz 16 testów psychologicznych 23 klientom.

Doradcy zawodowi CiPKZ z wykształceniem psychologicznym wspierali PUP-y w trakcie porad indywidualnych świadczonych klientom poradnictwa zawodowego w ramach wzajemnej współpracy i koordynacji usług poradnictwa. Łącznie wsparciem objęto 11 osób, dla których przeprowadzono 27 porad indywidualnych (w tym 1 klient w PUP Nysa oraz 10 klientów podczas 26 wizyt w PUP Strzelce Opolskie).

Doradcy zawodowi CiPKZ w wykształceniu psychologicznym przeprowadzili również trzy szkolenia z zakresu radzenia sobie ze stresem dla 20 osób w Lokalnym Punkcie





Informacyjno – Konsultacyjnym w Popielowie dla osób zarejestrowanych w PUP Opole oraz dla 11 osób dla osób zarejestrowanych w Powiatowym Urzędzie Pracy w Oleśnie.

Zgodnie z Rozporządzeniem MPiPS z dnia 14 września 2010r. w sprawie standardów i warunków prowadzenia usług rynku pracy doradcy zawodowi oraz liderzy klubów pracy z powiatowych urzędów pracy oraz CliPKZ opracowali 14 nowych scenariuszy warsztatów w ramach banku programów. Są one udostępnione na stronie [www.wup.opole.pl/ciz](http://www.wup.opole.pl/ciz) po wcześniejszym zalogowaniu.

Z inicjatywy CliPKZ Wojewódzkiego Urzędu Pracy w Opolu oraz Akademickich Biur Karier pięciu opolskich uczelni jak również Ochotniczych Hufców Pracy w Opolu i Miejskiej Poradni Psychologiczno – Pedagogicznej w Opolu we współpracy z Departamentem Edukacji i Rynku Pracy UM, zorganizowano w dniach 15 - 19 października 2012r. IV Ogólnopolski Tydzień Kariery. W jego trakcie przeprowadzono warsztaty dla studentów opolskich uczelni, warsztaty dla uczniów realizowane w szkołach, warsztaty i giełdy pracy organizowane dla młodzieży na terenie Opolszczyzny, w których łącznie udział wzięło prawie 2000 osób. OTK rozpoczął wernisaż prac konkursu „Światłoczuły na pasję”. Nagrodzone fotografie były eksponowane w Narodowym Centrum Piosenki Polskiej, na opolskim Rynku, następnie na terenie budynków uczelni współorganizujących OTK. Po wernisażu odbyła się debata z osobami, dla których praca jest pasją, w której uczestniczyło ponad 120 słuchaczy. WUP Opole w ramach OTK zorganizował warsztat pn. „Test to nie stres – poznaj siebie”. W konkursie Gra Miejska Twister udział wzięło 10 dwuosobowych drużyn. Nagrodami dla trzech zwycięskich drużyn były bony o wartości 150zł i 100zł, szkolenie coachingowe w firmie Nutricia w Opolu, karnety na aerobik i siłownię, podwójne zaproszenia do Teatru im. Jana Kochanowskiego w Opolu, zaproszenia na World Press Photo oraz książki i kursy tańca. Obchody IV OTK zakończyły się uroczystością 19.10.2012r., w Narodowym Centrum Piosenki Polskiej, podczas których ogłoszono wyniki konkursów, nagrodzono zwycięzców oraz wręczono dyplomy uczestnictwa. Ponadto pracownik CliPKZ wygłosił prelekcję na konferencji zorganizowanej w ramach Ogólnopolskiego Tygodnia Kariery przez PUP Prudnik, poświęconej popularyzacji poradnictwa zawodowego i planowaniu kariery zawodowej.

Od instytucji szkoleniowych ubiegających się o środki publiczne, takie jak Fundusz Pracy, PFRON, fundusze pomocowe Unii Europejskiej, wymagany jest wpis do rejestru instytucji





szkoleniowych. Wojewódzki Urząd Pracy prowadzi rejestr instytucji szkoleniowych dla województwa opolskiego. Na początku każdego roku kalendarzowego CliPKZ przeprowadza aktualizację wpisów wszystkich instytucji na podstawie wniosków aktualizacyjnych. W 2012 roku wprowadzono do systemu 50 nowych instytucji. Na koniec 2012 roku w rejestrze instytucji szkoleniowych wpisanych było 228 podmiotów z terenu Opolszczyzny.

W roku 2012 CliPKZ prowadziło współpracę:

- ze szkołami i poradniami psychologiczno – pedagogicznymi w celu upowszechniania preorientacji zawodowej wśród młodzieży – Centrum prowadziło zajęcia dla młodzieży gimnazjalnej oraz ponadgimnazjalnej. Ich celem było zapoznanie uczniów ze światem zawodów. Doradcy przeprowadzili 7 spotkań dla 143 uczniów gimnazjów oraz 1 spotkanie dla 48 uczniów szkoły ponadgimnazjalnej pn. „Dzień filmowy” (filmy zawodoznawcze przedstawiające specyfikę pracy w około 100 zawodach oraz ścieżkę edukacyjną i możliwości zatrudnienia). Uczniowie Zespołu Szkół im. Jana Kilińskiego w Krapkowicach (1 grupa, 49 osób) uczestniczyli w warsztatach tematycznych pn. „Bezpieczna praca za granicą a handel ludźmi”. Zajęcia odbywały się w siedzibie Centrum lub w szkołach;

- ze służbami penitencjarnymi - doradca zawodowy CliPKZ udzielał porad zawodowych osobom przygotowującym się do opuszczenia Aresztu Śledczego w Opolu. W 2012 roku zorganizowano 6 porad grupowych (uczestników zajęć było w sumie 19, jednakże mieli możliwość wzięcia udziału w kilku poradach). Ponadto objęto usługami poradnictwa indywidualnego 13 osadzonych w trakcie 49 spotkań;

- z uczelniami wyższymi i Akademickimi biurami Karier (ABK) - doradcy zawodowi w styczniu prowadzili dla studentów I roku pedagogiki pracy z doradztwem zawodowym Uniwersytetu Opolskiego praktyki grupowe śródroczne w formie warsztatów (3 grupy, 39 osób). Przeprowadzono również zajęcia z przygotowania do rozmowy kwalifikacyjnej dla 29 osób (3 grupy), studentów kierunku język biznesu na Uniwersytecie Opolskim oraz warsztat „Praca za granicą za pośrednictwem sieci EURES” dla studentów Państwowej Wyższej Szkoły Zawodowej w Nysie. Podpisane zostało porozumienie z ABK Państwowej Medycznej Wyższej Szkoły Zawodowej w Opolu o współpracy w realizacji poradnictwa zawodowego dla studentów tej uczelni,

- z Departamentem Edukacji i Rynku Pracy UM zarówno przy organizacji IV OTK, jak i podczas działań na rzecz kształcenia ustawicznego na terenie województwa opolskiego.

WUP w Opolu został włączony do Systemu Zielona Linia w 2012r., realizowanego w ramach projektu „Zielona Linia, Centrum Informacyjno-Konsultacyjne Służb



Zatrudnienia” i współfinansowanego przez Europejski Fundusz Społeczny w ramach Programu Operacyjnego Kapitał Ludzki. W CIiPKZ Zielona Linia działa od maja 2012r, zadania konsultanta zostały powierzone doradcy zawodowemu, który od poniedziałku do piątku jest do dyspozycji klientów.

### **3. Badania rynku pracy**

W 2012 roku Obserwatorium Rynku Pracy rozpoczęło realizację przedsięwzięcia mającego na celu określenie efektywności zatrudnieniowej uczestników wybranych aktywnych form przeciwdziałaniu bezrobociu w 2011 roku tj. staży, szkoleń oraz przygotowania zawodowego. Zastosowano w tym celu metodę analizy danych zastanych. Analizie poddano dane pochodzące ze sprawozdania MPiPS-01 o rynku pracy oraz załącznika nr 4. W efekcie prowadzonych prac ustalono, że efektywność zatrudnieniowa szkoleń wyniosła 44%, staży 53% a przygotowania zawodowego 63%. Sformułowano przy tym pewne zastrzeżenia odnośnie powszechnie stosowanej metodologii efektywności zatrudnieniowej.

Istotnym zagadnienia podjętym w ramach działalności Wydziału Obserwatorium Rynku Pracy była również realizacja projektu badawczego z zakresu migracji – problemu charakterystycznego dla regionu opolskiego. Tym razem zdiagnozowano skalę potencjalnej migracji zagranicznej oraz wewnętrznej młodzieży z wybranych powiatów województwa. W toku badań ustalono, że o ile województwo opolskie jest atrakcyjne dla młodzieży jako miejsce zamieszkania, o tyle obszar województwa dolnośląskiego jest rozpatrywany jako przyszyły obszar aktywności edukacyjnej i zawodowej. Prym wiodą tam uczelnie wyższe, które postrzegane są jako te świadczące wyższy standard kształcenia. Wskazano przy tym, że tendencje do kształcenia poza regionem częściej wykazują uczniowie o wyższych średnich ocenach uzyskanych w toku edukacji. W aspekcie migracji zagranicznych zauważa się, że 61% młodzieży rozważa możliwość podjęcia pracy poza granicami kraju. Wykonawcą badań był profesor Romuald Jończy.



## 4. Projekty własne

W 2012 roku Wojewódzki Urząd Pracy realizował dwa systemowe projekty własne:



**Opolskie Obserwatorium Rynku Pracy II:** to projekt badawczy realizowany w ramach Poddziałania 6.1.2 PO KL w okresie styczeń 2011 – grudzień 2013 roku. Jego wartość wynosi 500 tys. zł, a problematyka obejmuje następujące zagadnienia badawcze:

- 1) monitoring zwolnień z przyczyn dotyczących zakładu pracy: jest on realizowany poprzez comiesięczne komunikaty o sytuacji w regionie w zakresie zgłaszanych i dokonywanych zwolnień, informacje te są rozpowszechniane wśród 330 instytucji regionalnych drogą mailową oraz umieszczane na stronie projektu ([www.obserwatorium.opole.pl](http://www.obserwatorium.opole.pl)),
- 2) Badanie losów absolwentów szkół zawodowych i wyższych województwa opolskiego: badanie prowadzone metodą panelową na próbie uczniów i studentów. Ma ono na celu określenie planów zawodowych i edukacyjnych, oczekiwań odnośnie warunków zatrudnienia i płacy, zamierzeń migracyjnych, stopnia opanowania języków obcych i umiejętności informatycznych tuż przed opuszczeniem szkoły oraz skonfrontowanie tych planów z rzeczywistą sytuacją w pół roku po ukończeniu szkoły. W 2012 roku zakończył się II etap realizacji a jego efektem jest raport dostępny na wspomnianej stronie internetowej oraz wydrukowany i rozesłany do instytucji z grupy docelowej.
- 3) Badanie optymizmu pracodawców: jego zakończenie planowane jest na 2013 rok, obejmuje ono przeprowadzenie badań jakościowych (wywiady grupowe z przedsiębiorcami) oraz ilościowych, w trakcie których poruszone zostaną kwestie: prognoz zatrudnieniowych, oczekiwań wobec kandydatów na pracowników, relacje z powiatowymi urzędami pracy i znajomość ich oferty.
- 4) Badanie kształcenia ustawicznego wśród pracowników zatrudnionych w przedsiębiorstwach województwa opolskiego zatrudniających co najmniej 50 pracowników: określono w nim m.in. odsetek przedsiębiorstw posiadających sformalizowany model inwestycji w pracowników tj. posiada dokument regulujący zasady szkoleń, stosowny plan szkoleniowy oraz fundusz z którego finansowane jest wsparcie dla pracowników. Raport z badań znajduje się na stronie projektu, został również wydrukowany i rozkolportowany wśród grupy docelowej.

5) Diagnoza efektywności szkoleń dla bezrobotnych realizowanych przez PUP: badanie ma na celu określenie rzeczywistej efektywności szkoleń w rozdzieleniu na szkolenia „miękkie” i zawodowe w powiązaniu z kwestią homogeniczności podjętej pracy z tematem odbytego szkolenia. Zakończenie badań i publikacja raportu planowana jest na rok 2013.

**PO KLucz do biznesu 2:** projekt realizowany w ramach Działania 6.2 PO KL, przyjęty w dniu 27.02.2012 r. uchwałą nr 1889/2012 do realizacji przez Wojewódzki Urząd Pracy w Opolu oraz powiatowe urzędy pracy w województwie opolskim. Wartość projektu wynosi



54 721,00 tys. zł. Głównym celem projektu jest wzrost przedsiębiorczości w województwie opolskim oraz podniesienie aktywności zawodowej mieszkańców Opolszczyzny dzięki stworzeniu korzystnych warunków do rozwoju przedsiębiorczości poprzez umożliwienie chętnym osobom rozpoczęcia prowadzenia działalności gospodarczej, a także zastosowanie kompleksowych form wsparcia. Projekt adresowany jest do mieszkańców województwa opolskiego (1 140 osób), którzy w okresie 12 miesięcy przed dniem przystąpienia do projektu nie prowadzili działalności gospodarczej oraz co najmniej 3 miesiące przed przystąpieniem do projektu posiadali status osoby bezrobotnej zarejestrowanej w powiatowym urzędzie pracy, a planują założenie firmy na terenie Opolszczyzny. Do etapu przyznania jednorazowej dotacji inwestycyjnej przystąpiło w 2012 roku 1 805 osób, które złożyły *Wnioski o przyznanie jednorazowej dotacji inwestycyjnej*. Komisja Oceny Wniosków, składająca się z wyłonionych w drodze otwartego naboru ekspertów, zakwalifikowała do udziału w projekcie 1 404 osoby.

W roku 2012 przeprowadzono dwa nabory do projektu (I w terminie od 14 do 27 marca 2012 r., II w terminie od 03 do 14 września 2012 r). W ramach wsparcia szkoleniowo-doradczego dla uczestników projektu przewidziano III etapy obejmujące:

- szkolenie e-learningowe
- doradztwo finansowe
- warsztaty szkoleniowe.

W ramach projektu wyłoniono firmę, której eksperci dokonali oceny Wniosków o przyznanie jednorazowej dotacji inwestycyjnej w kwocie 40 000,00 zł, następnie przyznano łącznie 561



dotacji. Uczestnicy również otrzymali możliwość ubiegania się o dodatkową pomoc w ramach podstawowego wsparcia pomostowego w postaci pomocy finansowej wypłacanej miesięcznie w kwocie nie większej niż 700,00 PLN przez okres pierwszych 6 miesięcy od dnia zawarcia umowy na otrzymanie podstawowego wsparcia pomostowego.

## **II. WYBRANE ASPEKTY BEZROBOCIA W WOJEWÓDZTWIE W 2012 ROKU**

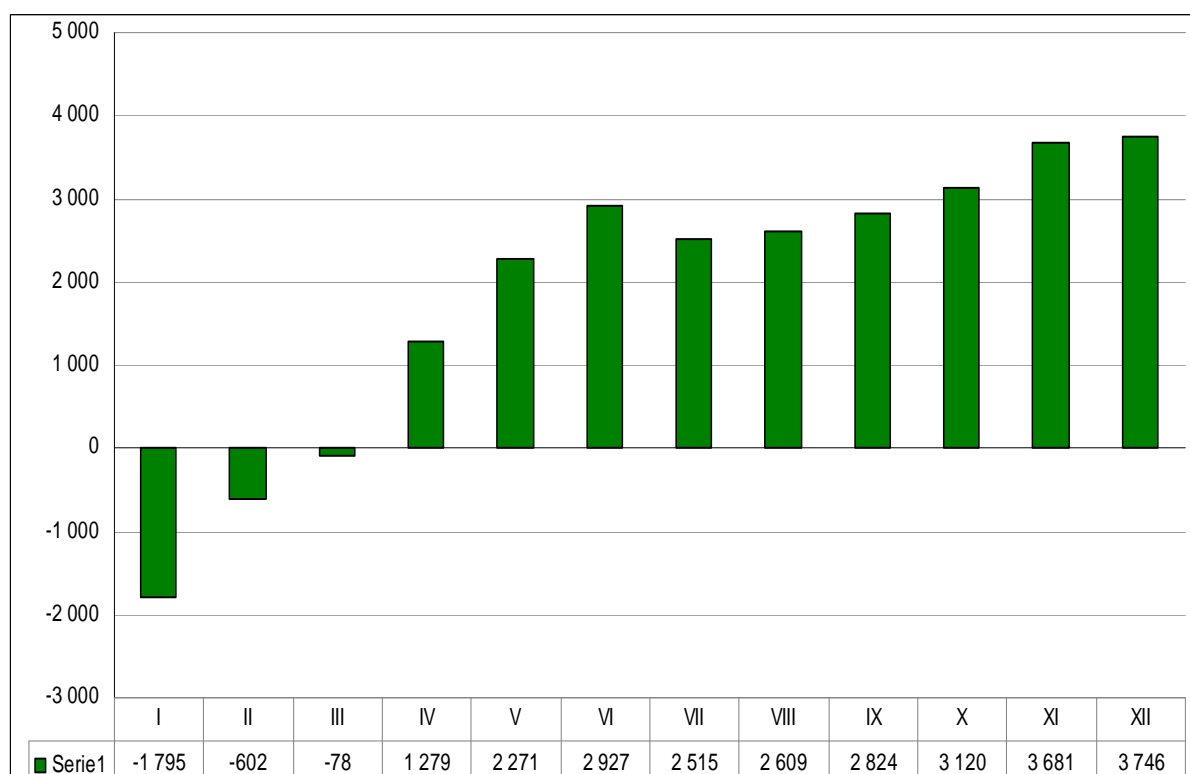
### **2.1 Ogólna charakterystyka bezrobocia**

Na koniec 2012 roku w województwie opolskim było zarejestrowanych 51 775 bezrobotnych i liczba ta była wyższa od uzyskanej z końcem roku 2011 o 3 746 osób (wzrost o 7,8%). Poniżej zaprezentowane zostały zmiany zachodzące w poziomie bezrobocia od roku 2000 do końca 2012 roku.

Dla zobrazowania zmian w poziomie bezrobocia na przestrzeni ubiegłego roku sporządzono wykres nr 4, gdzie punktem odniesienia jest stan z końca analogicznego okresu roku 2012. Widać na nim wyraźnie znaczną zmienność zjawiska. Od stycznia do marca 2012 roku liczba bezrobotnych była niższa wobec analogicznych miesięcy 2011 roku, po czym nastąpił okres wzrostu. Ostatecznie w końcu 2012 roku liczba bezrobotnych zwiększyła się o 7,8% (3 746 osób) wobec końca 2011 roku.



**Wykres: Zmiany w poziomie bezrobocia na przestrzeni roku 2012 wobec analogicznych miesięcy 2011 roku**



Bezrobotni zarejestrowani w końcu grudnia 2012 roku w województwie opolskim stanowili 14,2% ludności aktywnej zawodowo, co oznacza wzrost o 0,8 punktu procentowego w porównaniu z rokiem poprzedzającym. Pod względem wielkości wskaźnika natężenia bezrobocia zajmujemy 9 miejsce w kraju (w roku 2011 było to miejsce 8). Stopa bezrobocia pozwala na ukazanie różnic w natężeniu zjawiska sygnalizując stopień zagrożenia w układzie terytorialnym w skali wojewódzkiej jak i krajowej. W analizowanym okresie bezrobocie w kraju wyniosło 13,4%, co oznacza, iż poziom bezrobocia na Opolszczyźnie przekroczył wartość krajową o 1,2 punktu procentowego (na koniec roku 2011 było to 1,8 punktu procentowego).

Cechą endemiczną województwa opolskiego jest znaczne zróżnicowanie terytorialne zjawiska bezrobocia. Na koniec grudnia 2012 roku stopa bezrobocia w poszczególnych powiatach wahała się od 7,1% w powiecie opolskim grodzkim do 20,8% w powiecie nyskim. Systematycznie analizowany poziom natężenia bezrobocia wskazuje, że od lat najtrudniejsza sytuacja ma miejsce w powiatach: brzeskim, nyskim i prudnickim.

**Tabela: Liczba bezrobotnych, stopa bezrobocia oraz wzrost/spadek bezrobocia odnotowane w trakcie roku 2012**

<i>Powiaty</i>	<i>Stopa bezrobocia na dzień 31.12.2012</i>	<i>Liczba bezrobotnych według stanu na dzień 31.12.2011</i>	<i>Liczba bezrobotnych według stanu na dzień 31.12.2012</i>	<i>Wzrost / spadek bezrobocia w porównaniu do końca grudnia 2011</i>	<i>Dynamika grudzień 2011 = 100%</i>
<b>OGÓLEM</b>	<b>14,2</b>	<b>48 029</b>	<b>51 775</b>	<b>3 746</b>	<b>107,8</b>
brzeski	20,5	6 282	6 314	32	100,5
głubczycki	19,6	3 050	3 368	318	110,4
k - kozielski	14,0	4 484	4 922	438	109,8
kluczborski	15,0	3 283	3 231	-52	98,4
krapkowicki	10,7	2 531	2 684	153	106,0
namysłowski	18,9	2 608	2 739	131	105,0
nyski	20,8	8 599	9 567	968	111,3
oleski	10,5	2 438	2 521	83	103,4
Opole- miasto	7,1	4 322	4 989	667	115,4
opolski	13,6	4 715	5 300	585	112,4
prudnicki	19,3	3 368	3 513	145	104,3
strzelecki	11,3	2 349	2 627	278	111,8

Ogólny wzrost liczby zarejestrowanych bezrobotnych w skali województwa widoczny był również we wszystkich powiatach. Najwyższy odnotowano na obszarze powiatu nyskiego (o 968 osób) oraz w Opolu (o 667 osób). Również Opole charakteryzowało się największą dynamiką wzrostu (15,4%).

W 2012 roku do urzędów pracy zgłosiło się 72 655 osób, które uzyskały status bezrobotnych i jest to o 454 osoby więcej niż w roku 2011. Tradycyjnie już ruch ten nasilił się w II półroczu (I półrocze 2011 – 34 405 osób, II półrocze 2011 – 37 796 osób; I półrocze 2012 – 33 255, II półrocze 2012 – 39 400). Jest to zjawisko, które powtarza się corocznie i wynika przede wszystkim z rytmu pór roku oraz cyklu edukacyjnego, co niesie ze sobą następujące zjawiska:

- napływ osób po zakończeniu prac krótkookresowych, sezonowych oraz zawieranych na czas określony,
- zmniejszanie zatrudnienia ze względu na okres zimowy, zwłaszcza w branży budowlanej,
- napływ osób po zakończeniu prac sezonowych za granicą w krajach Unii Europejskiej,





- rejestracja bezrobotnych absolwentów po ukończeniu szkół.

Wśród nowo rejestrowanych bezrobotnych dominowały osoby powracające po raz kolejny do grona bezrobotnych (80%). Istotną część nowych rejestracji stanowiły ponadto osoby, które ukończyły programy subsydiowane organizowane przez powiatowe urzędy pracy i tak:

- po robotach publicznych – 583 osoby (2011 rok – 890 osób),
- po szkoleniach – 3 028 osób (2011 rok – 2 465 osób),
- po stażach – 4 264 osoby (2011 rok – 5 635 osób),
- po pracach społecznie użytecznych 2 212 osób – (2011 rok – 2 141 osób).

Należy w tym miejscu zauważyć, iż nastąpił spadek uczestnictwa osób bezrobotnych w programach subsydiowanych, szczególnie w zakresie robót publicznych i staży. Natomiast wzrost zaobserwowano w przypadku szkoleń i prac społecznie użytecznych.

W omawianym okresie 14 650 osób (tj. 20,2% wszystkich rejestracji) zgłosiło się do urzędów pracy po raz pierwszy. Porównując te informacje z danymi za rok 2011 można zauważyć wzrost tego wskaźnika o 0,7 pp.

W ciągu całego 2012 roku pracownicy powiatowych urzędów pracy wyłączyli z ewidencji bezrobotnych 68 909 osób i jest to o 4 038 osób mniej niż w roku ubiegłym. Głównym powodem wyrejestrowań były podjęcia pracy, które w omawianym okresie stanowiły 45% odpływu (rok wcześniej 44,1%). W liczbach bezwzględnych wyłączenia z ewidencji z tytułu podjęcia pracy wyniosły 31 032 osób i na tle roku 2011 było to o 1 166 osób mniej.

Pewien udział w ogólnej liczbie wyłączeń z ewidencji z tytułu podjęcia pracy miało zatrudnienie subsydiowane: 3 222 (o 407 więcej niż w 2011 roku), z tego:

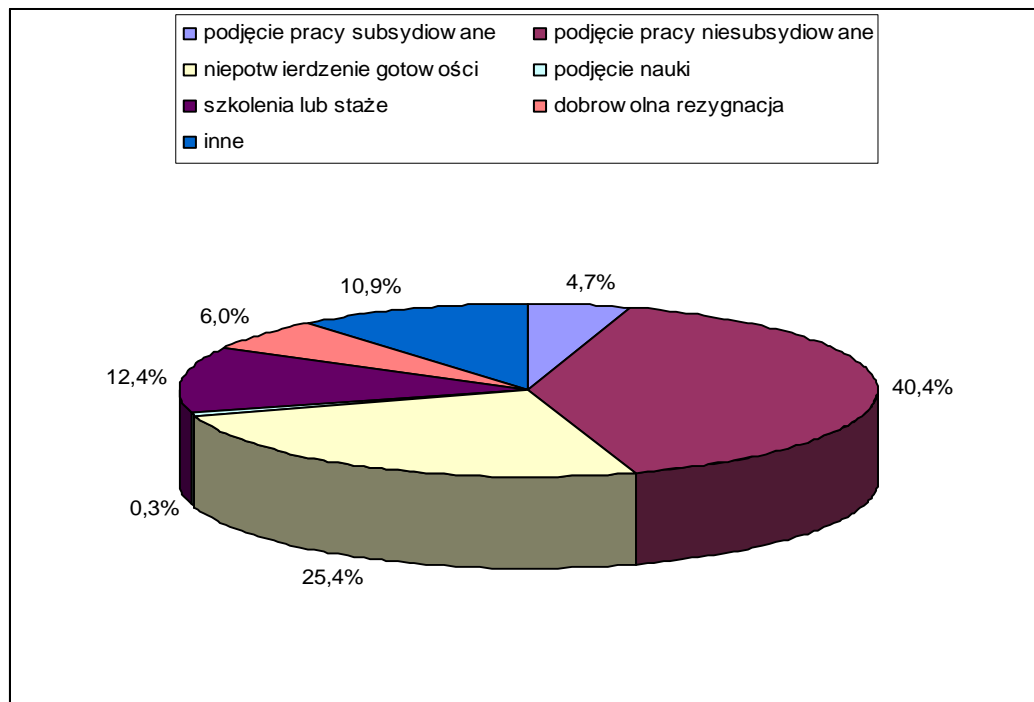
- prace interwencyjne: 316 (w 2011 r. 315);
- roboty publiczne: 1 262 (w 2011 r. 1 000);
- dotacje na podjęcie działalności gospodarczej: 513 (w 2011 r. 618);
- refundacje wyposażenia i doposażenia stanowisk pracy: 1 088 (w 2011 r. 816).

Ponadto w omawianym okresie z ewidencji bezrobotnych wyłączono 8 526 osób, które skierowano na szkolenia lub na staż absolwencki i było to więcej niż w roku 2011 o 1 932 osoby.





### Wykres: Struktura przyczyn wyrejestrowań z ewidencji bezrobotnych w roku 2012



Wskaźnik płynności rynku pracy (wyrażony w procentach stosunek liczby bezrobotnych, którzy podjęli pracę w danym okresie sprawozdawczym do liczby nowo zarejestrowanych w tym okresie) za 2012 rok ukształtował się na poziomie 42,7% i jest to spadek wobec 2011 roku (rok 2011: 44,6%, rok 2010: 37,9%, rok 2009: 31,8%, rok 2008: 39,1%, rok 2007 – 45,1%, rok 2006 – 47,6% , rok 2005 – 46,8%, rok 2004 – 51,0 % , rok 2003 – 50,8%).

## 2.2 Wybrane elementy struktury bezrobotnych

### Bezrobocie kobiet

W końcu grudnia 2012 roku wśród ogółu bezrobotnych większość stanowiły kobiety: 26 991 osób (o 818 więcej niż na koniec 2011 r.), których udział w liczbie zarejestrowanych bezrobotnych w naszym regionie wyniósł 52,1% (o 2,4 punktu procentowego mniej niż w grudniu 2011 roku). Najwyższy odsetek bezrobotnych kobiet rejestrujemy w powiatach: kluczborskim (58,5%) oraz krapkowickim (58,5%) natomiast najniższy w powiecie nyskim (47,4%) i prudnickim (48,8 %).

Wśród nowo zarejestrowanych w trakcie roku, populacja bezrobotnych kobiet wyniosła 34 345, co stanowiło 47,3% ogółu. Natomiast z ewidencji wyłączono 33 527 bezrobotnych kobiet, tj. 48,6% wszystkich wyrejestrowań.

### Bezrobocie na wsi

W dniu 31 grudnia 2012 roku w urzędach pracy Opolszczyzny było zarejestrowanych 23 504 bezrobotnych zamieszkałych na terenach wiejskich (o 1 798 więcej niż na koniec 2011 r.). Stanowili oni 45,4% wszystkich bezrobotnych. Jest to zbliżona wartość do tej z końca grudnia 2011 roku (44,2%).

Na koniec roku 2012 najwięcej bezrobotnych mieszkańców wsi zarejestrowanych było w Powiatowym Urzędzie Pracy w Nysie – 4 520 osób, natomiast największym udziałem mieszkańców wsi do ogółu charakteryzował się powiat opolski ziemski, gdzie wskaźnik ten wyniósł 81,2 %, a najmniejszym kędzierzyńsko – kozielski (28,3 %).

### Młodzież w wieku do 25 lat

Na koniec 2012 roku w urzędach pracy Opolszczyzny zarejestrowanych było 9 689 osób w wieku 18 – 24 lata (o 108 osób więcej niż w grudniu 2011). Stanowiły one 18,7% wszystkich zewidencjonowanych bezrobotnych.

Jednocześnie na przełomie analizowanego roku bezrobotnych osób w wieku 18-24 lata zarejestrowano w sumie 20 850, z czego po raz pierwszy 8 232, czyli 39,5 % ogółu (36,5% w 2011 roku). Równoległe z ewidencji wykreślono 19 140 osoby z tej kategorii, w tym 7 724 osoby z tytułu podjęcia pracy (tj. 40,3 % ogółu wyrejestrowanych bezrobotnych w wieku do 25 lat; 40,8% w 2011 roku.).

### Długotrwale bezrobotni

Na koniec 2012 roku w województwie opolskim takich osób było 24 968, co stanowiło 48,2% ogółu osób zewidencjonowanych w powiatowych urzędach pracy. W porównaniu do roku ubiegłego jest to wzrost – o 6,3 punktu procentowego. Z kolei spadek odnotowano w udziale długotrwale bezrobotnych wobec ogółu (o 0,7 pp.). Największy odsetek osób długotrwale bezrobotnych odnotowano w regionie głubczyckim (57%), a najmniejszy w strzeleckim (41%).

## **2.3 Oferty pracy**

W ciągu całego 2012 roku do powiatowych urzędów pracy wpłynęło ogółem 29 419 ofert pracy i było to o 1 134 oferty mniej niż w 2011 roku. Zgłoszone propozycje pracy w większości dotyczyły prac niesubsydiowanych, które stanowiły 65,4% ogółu zgłoszonych



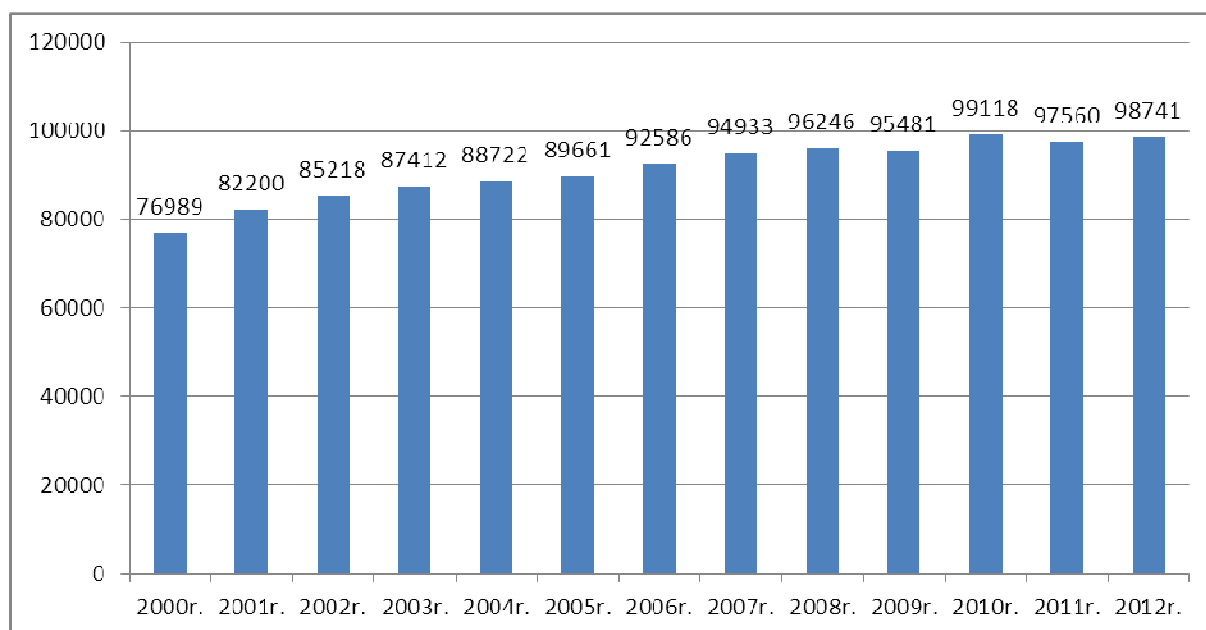
(w ubiegłym roku było to 71,2%). Z ogólnej liczby zgłoszonych ofert pracy 1 809 propozycji (6,1%) było adresowanych do osób niepełnosprawnych (wzrost w stosunku do roku 2011 o 3 pp.) i 380 do osób zarejestrowanych w okresie do 12 miesięcy od ukończenia nauki (1,3%, wzrost o 0,2 pp.). Jednocześnie warto zauważyć, iż 19,2% wszystkich ofert pracy było proponowanych w formie staży (14,1% w 2011 roku , a 6,6% jako prace społecznie użyteczne (8,3% w 2011 roku.).

### III. Wybrane wskaźniki sytuacji gospodarczej

#### 3.1 Podmioty gospodarcze

W grudniu 2012 roku na terenie województwa zarejestrowanych było ponad 98,7 tysiąca podmiotów gospodarczych. Oznacza to, że rok 2012, w przeciwieństwie do 2011 i 2009, stanowił powrót do wieloletniej tendencji zwiększania się poziomu przedsiębiorczości w województwie.

**Wykres: Liczba podmiotów gospodarczych zarejestrowanych w systemie REGON**



W porównaniu z końcem roku 2011, na koniec 2012 r. odnotowano wzrost liczby podmiotów w większości sekcji wg PKD. Największy nastąpił w obszarze „Edukacji” (o 481 przedsiębiorstw), „Przemysłu” (o 133 przedsiębiorstwa), „Budownictwa” (131 przedsiębiorstw) oraz „Opieki zdrowotnej i pomocy społecznej” (109 przedsiębiorstw). W wymiarze procentowym najpoważniejszy progres dotyczył sektora „Edukacji” (wzrost o 16,7%), „Obsługi rynku nieruchomości (wzrost o 2,7%) oraz „Opieki zdrowotnej i pomocy społecznej” (wzrost o 2,6%). Z kolei najistotniejszy spadek liczby podmiotów miał miejsce w obrębie sekcji „Handel, naprawa pojazdów samochodowych” (o 228 podmiotów i 0,9%) oraz „Rolnictwo, leśnictwo, łowiectwo i rybactwo” (o 124 podmioty i 3,2%). Przyglądając się strukturze przedsiębiorczości na Opolszczyźnie na koniec 2012 roku, warto wskazać jej kilka typowych cech:

- dominacja sektora prywatnego, skupiającego 95,7% ogółu zarejestrowanych podmiotów,
- koncentracja działalności w obrębie trzech sekcji gospodarki: „Handel, naprawa pojazdów samochodowych” (25,5%), „Budownictwo” (13,4%), „Przemysł” (9,1%),
- w przekroju powiatowym przodują powiaty duże, z dużą ilością miast bądź powiązane ze stolicą województwa (Opole – 20,4% ogółu przedsiębiorstw, powiat nyski – 14,0%, powiat opolski – 11,7%, powiat brzeski – 10,1%).

### 3.2 Zatrudnienie

Analizując problem wielkości zatrudnienia w przekroju dwóch wskaźników: przeciętnego zatrudnienia w sektorze przedsiębiorstw oraz wyników BAEL stwierdzić można:

- niewielki spadek przeciętnego zatrudnienia w sektorze przedsiębiorstw o 0,6%, do poziomu 96,3 tys. osób w całym 2012 roku, spadek wystąpił m.in. w sekcjach: działalność związana z kulturą, rozrywką i rekreacją (o 12,7%) oraz handel; naprawa pojazdów samochodowych (o 2,7%). Wzrost w tym okresie odnotowano m.in. w administrowaniu i działalności wspierającej (o 9,3%) oraz transporcie i gospodarce magazynowej (o 3,5%),
- spadek liczby pracujących w III kwartale 2012 wg BAEL wobec II kwartału tegoż roku oraz wobec III kwartału 2011 roku,

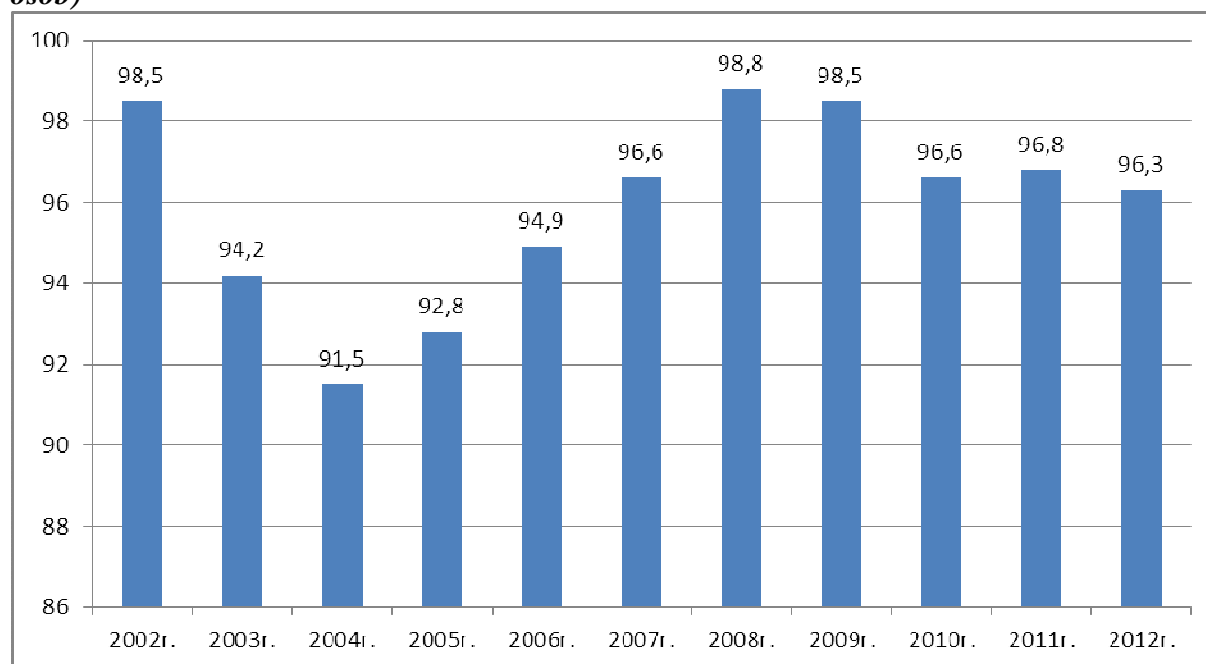


- nadal utrzymująca się tendencja, zapoczątkowana w III kwartale 2009, do utrzymywania się wyższej liczby pracujących od liczby biernych zawodowo, przede wszystkim z uwagi na ich przejście do kategorii osób poszukujących pracy (bezrobotnych).

**Tabela: Wybrane wskaźniki aktywności ekonomicznej ludności (wg BAEL)**

Okresy	Ludność			Współczynnik aktywności zawodowej	Wskaźnik zatrudnienia
	Ogółem	w tym			
		Pracujący	Bierni		
	w tys			%	%
II kwartał 2011	756	370	347	54,0	49,1
III kwartał 2011	770	357	350	52,8	48,2
II kwartał 2012	735	362	336	54,1	49,3
III kwartał 2012	719	357	329	54,4	49,7

**Wykres: Przeciętne zatrudnienie w sektorze przedsiębiorstw w latach 2002 – 2012 (w tys. osób)**

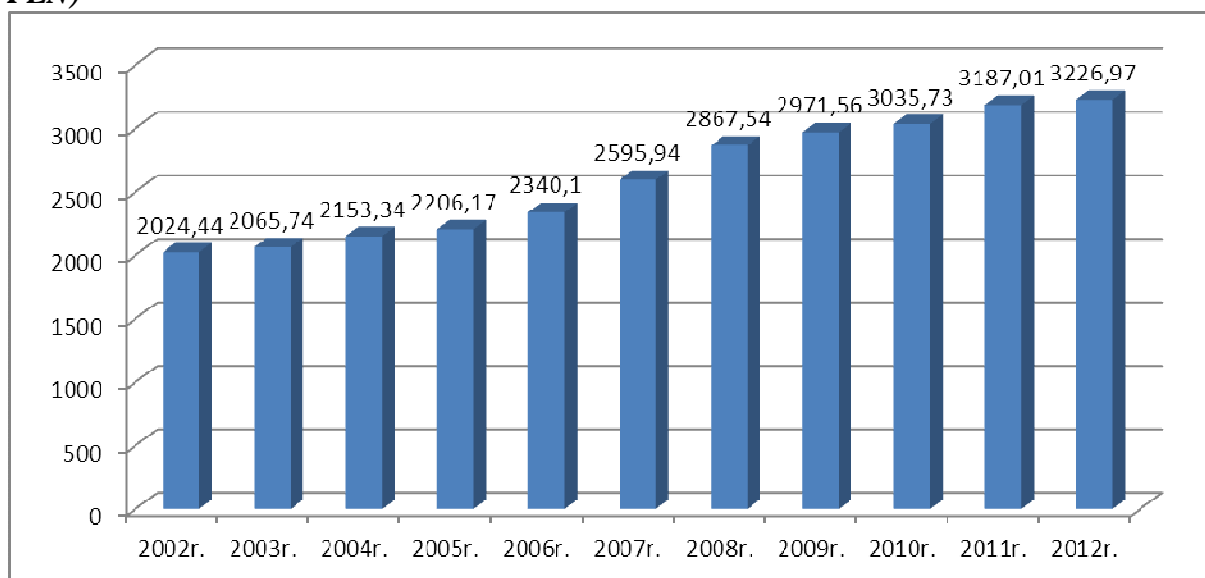


### 3.3 Inne wskaźniki sytuacji gospodarczej

Wśród innych zjawisk istotnych dla sytuacji gospodarczej w województwie w porównaniu z rokiem 2011 wymienić należy:

- wzrost przeciętnego miesięcznego wynagrodzenia brutto w sektorze przedsiębiorstw w okresie styczeń – grudzień 2012 do poziomu 3 226,97 PLN, tj. wyższego o 1,3% od stanu na rok 2011; jest to przedłużenie wieloletniej już tendencji do wzrostu wynagrodzeń, chociaż warto zwrócić uwagę na osłabienie tempa tego zjawiska (w roku 2008 wynagrodzenia wzrosły o 10,5%, a w 2009 o 3,3, w 2010 o 2,2%, w 2011 o 5,0%),

**Wykres: Przeciętne wynagrodzenie w sektorze przedsiębiorstw w latach 2002 – 2012 (w PLN)**



- wzrost liczby oddanych do użytku mieszkań (w okresie styczeń – grudzień 2012 oddano 1 795 mieszkań, o 4,7% więcej niż przed rokiem). Ponadto zauważyć także należy widoczny wzrost liczby wydanych pozwoleń na budowę (o 15,2%) przy jednoczesnym spadku liczby mieszkań, których budowę rozpoczęto (o 26,3%) wobec samego okresu 2011 roku,
- wzrost nakładów inwestycyjnych o 5,4% (we wrześniu 2012 roku wynosiły one 873 384 tys. zł, podczas gdy we wrześniu 2011 r.: 829 224 tys. zł),
- wzrost wartości produkcji sprzedanej przemysłu w całym 2012 roku o 3,0%,
- spadek wielkości produkcji budowlano-montażowej w całym 2012 roku o 15,4%,
- wzrost wartości sprzedaży hurtowej w przedsiębiorstwach handlowych (o 18,2%) i w przedsiębiorstwach hurtowych (o 24,7%), przy równoczesnym spadku sprzedaży detalicznej (o 10,8%) w ciągu 12 miesięcy 2012 roku.

Ważnym miernikiem rozwoju regionalnej gospodarki, mającym bezpośredni wpływ na oblicze rynku pracy, jest zdolność generowania nowych miejsc pracy. W przeciągu I-III kwartału ubiegłego roku duże, średnie i małe podmioty gospodarki wytworzyły ogółem 11 921 nowych miejsc zatrudnienia (1 786 więcej niż w tym samym okresie 2011r.), z czego:

- 997 przypadło na sektor publiczny, 10 924 na sektor prywatny,
- 6 875 przypadło na podmioty małe, 3 143 na średnie, 1 903 na duże.

## V. Wytoczne działań na 2013 rok

Analiza sytuacji w roku 2011 i 2012 pokazała siłę instrumentu kształtującego rynek pracy, zwłaszcza w przypadku niektórych powiatów, jakim są środki finansowe z Funduszu Pracy na aktywne formy przeciwdziałania bezrobociu. Ich obniżenie do ok. 54% wartości z roku 2010 w roku 2011 oraz ok. 63% w roku 2012 spowodowało szereg zjawisk, zwłaszcza wyraźne osłabienie popytu na pracę (w związku ze spadkiem liczby ofert zatrudnienia subsydiowanego) oraz liczby wyrejestrowań z tytułu podjęcia zatrudnienia subsydiowanego. Warto przy tym zauważyć, że spadek dotknął przede wszystkim wydatki na aktywne formy przeciwdziałania bezrobociu (w roku 2012 środki na ten cel stanowiły 41% środków z roku 2010). Oznacza to, że w sytuacji wysokiego poziomu bezrobocia powiatowe urzędy pracy nie mają wystarczających środków na aktywizację, co jest częściowo rekompensowane wyższą niż w latach ubiegłych efektywnością zatrudnieniową większości form aktywizujących. Oznacza to również konieczność większego zaangażowania regionalnych instytucji w poprawę sytuacji na rynku pracy i obszarach z nim powiązanych, jak również efektywne korzystanie ze środków EFS, będących istotnym uzupełnieniem – a czasem i alternatywą – dla Funduszu Pracy.

Duże znaczenie dla tegorocznego RPD miało przyjęcie przez Radę Ministrów Krajowego Planu Działań na rzecz Zatrudnienia na lata 2012 – 2014. Plan Krajowy wytyczył ramy i dał pewne drogowskazy, jaką drogą powinno przebiegać kształtowanie polityki regionalnej w zakresie zatrudnienia. Taki najogólniejszym drogowskazem jest misja KPDZ, sformułowana jako „punkt wyjścia dla poszukiwania nowych instrumentów i form zarządzania rynkiem



*pracy. Nowe rozwiązania mają doprowadzić do zmniejszenia skali bezrobocia i przyczynią się do szybszego powrotu na rynek pracy osób bezrobotnych. KPDZ przewiduje większe włączenie partnerów społecznych w realizację polityk rynku pracy oraz zwiększenie zaangażowania podmiotów prywatnych i podmiotów pochodzących z trzeciego sektora w aktywizowanie i niesienie pomocy osobom bezrobotnym i poszukującym pracy. Realizacja KPDZ ma służyć zwiększeniu efektywności stosowanych polityk rynku pracy.*

Z uwagi na pewną homogeniczność sytuacji z lat 2009 - 2012 (kontekst kryzysu gospodarczego) oraz zgodność z ogólnymi ramami KPDZ 2012-2014, w niniejszym Planie pozostawiono te same wytyczne, co w latach ubiegłych.

Wykaz skrótowych nazw instytucji użytych przy opisie wytycznych:

IS – Instytut Śląski

OHP – Komenda Wojewódzka Ochotniczych Hufców Pracy

PUP – powiatowe urzędy pracy

ROPS – Regionalny Ośrodek Polityki Społecznej

RCRE – Regionalne Centrum Rozwoju Edukacji

UMWO – Urząd Marszałkowski Województwa Opolskiego

WUP – Wojewódzki Urząd Pracy

## **5.1 Aktywizacja osób pozostających bez zatrudnienia, w tym z grup w szczególnej sytuacji na rynku pracy oraz rejestrujących się po utracie zatrudnienia**

### **5.1.1 Kontekst**

Co roku już działania podejmowane z myślą o aktywizacji osób bezrobotnych stanowią filar RPD. Ich rola wzrosła przede wszystkim w roku 2011, akcentowana była mocno w roku 2012 i pozostanie taka również w roku bieżącym: bardzo wysokiemu poziomowi bezrobocia towarzyszyły i towarzyszyć będą relatywnie niskie środki publiczne na aktywne formy przeciwdziałania bezrobociu, w tym finansowanie zatrudnienia subsydiowanego. Tym samym gra toczyć się będzie nie tyle o to, by zaktywizować jak największą liczbę osób, ale by zrobić to jak najbardziej efektywnie. Tym bardziej, że dane BAEL sygnalizują, że kryzys





gospodarczy spowodował wzrost liczby osób pozostających bez zatrudnienia, ale gotowych do jego podjęcia.

Konieczność priorytetowego potraktowania problemu aktywizacji osób biernych zawodowo i bezrobotnych wydaje się oczywista w świetle analizy sytuacji na rynku pracy przedstawionej w rozdziale II i wynika przede wszystkim:

- z wysokiego poziomu bezrobocia w województwie, o czym informuje stopa bezrobocia stale wyższa od stopy obliczonej dla całego kraju
- wciąż wyraźnie dostrzegalnej terytorialnej nierównomierności rozkładu natężenia bezrobocia,
- ze strukturalnego charakteru bezrobocia w województwie, o czym świadczy m.in. prowadzony monitoring zawodów, który pokazuje nadwyżkowy charakter rynku pracy zawodów w województwie, koncentrację bezrobotnych w obrębie kilku zawodów, w przypadku których notuje się wysoki napływ do bezrobocia przy znacznie niższym napływie ofert pracy a także struktura bezrobotnych według wykształcenia,
- z wciąż odczuwalnych konsekwencji światowego spowolnienia gospodarczego – wzrost bezrobocia i zwolnień z przyczyn leżących po stronie zakładu pracy jest tego wymownym dowodem,
- niepokojących prognoz rozwoju rynku pracy (np. prognoza dokonana przez NBP zakłada spadek liczby pracujących aż do połowy 2015 roku przy niskim PKB<sup>1</sup>).

Działania służące aktywizacji bezrobotnych i biernych zawodowo wpisują się w kontekst jednego z trzech głównych priorytetów programów otrzymujących wsparcie w ramach polityki spójności, określonego w *Strategicznych wytycznych Wspólnoty dla spójności gospodarczej, społecznej i terytorialnej na lata 2007 – 2013* jako **tworzenie lepszych miejsc pracy oraz większej ich liczby poprzez zainteresowanie większej ilości osób zdobyciem zatrudnienia oraz działalnością gospodarczą, zwiększenie zdolności adaptacyjnych pracowników i przedsiębiorstw oraz zwiększenie inwestycji w kapitał ludzki**, a także wytyczną 1.3: **Zwiększenie liczby i poprawa jakości miejsc pracy** (a w jej ramach wytycznej częściowej **1.3.1 Przyciągnięcie na rynek pracy i przedłużenie aktywności zawodowej większej liczby osób oraz modernizacja systemu zabezpieczenia społecznego**).

---

<sup>1</sup> <http://www.hotmoney.pl/Prognoza-NBP-Bezrobocie-bedzie-coraz-wyzsze-a29750>

Działania te są również homogeniczne z 3-cim priorytetem *Strategii Rozwoju Kraju na lata 2007-2013: Wzrost zatrudnienia i podniesienie jego jakości* oraz Zintegrowanym Pakietem Wytycznych WE w zakresie promowania podejścia do pracy zgodnego z cyklem życia człowieka, zapewnienia rynków pracy sprzyjających integracji oraz lepszego dostosowania do potrzeb rynku pracy.

Działania te płyną również z zapisów *Narodowych Strategicznych Ram Odniesienia 2007-2013* w zakresie aktywnej polityki rynku pracy postulowanej w ramach 2-go celu horyzontalnego: *Poprawa jakości kapitału ludzkiego i zwiększenie spójności społecznej*.

W przypadku *Programu Operacyjnego Kapitał Ludzki* zadania podejmowane w ramach wytycznej umieścić można w tle Priorytetu VI – *Rynek pracy otwarty dla wszystkich* oraz Priorytetu VII – *Promocja integracji społecznej*.

Krajowy Plan Działań na rzecz Zatrudnienia na lata 2012-2013 odnosi się do wytycznej w ramach priorytetu I: *Adaptacyjny rynek pracy*, zwłaszcza w ramach działania kierunkowego 2: *Aktywizacja grup marginalizowanych na rynku pracy (młodzież, grupa 50+, kobiety, niepełnosprawni, grupa NEET)*.

Na poziomie regionu wytyczna wpisuje się w cel strategiczny 1: *Konkurencyjny i stabilny rynek pracy Strategii Rozwoju Województwa Opolskiego do 2020 roku*. Innym punktem odniesienia o charakterze regionalnym jest drugi priorytet (*Integracja społeczna w obszarze rynku pracy*) *Wieloletniego Planu Działań na Rzecz Zatrudnienia do 2015 roku*.

### 5.1.2 Działania realizowane przez powiatowe urzędy pracy województwa opolskiego i Wojewódzki Urząd Pracy w 2013 roku ze środków Funduszu Pracy i EFS

	Wytyczna	AKTYWIZACJA OSÓB POZOSTAJĄCYCH BEZ ZATRUDNIENIA, W TYM Z GRUP W SZCZEGÓLNEJ SYTUACJI NA RYNKU PRACY ORAZ REJESTRUJĄCYCH SIĘ PO UTRACIE ZATRUDNIENIA
Opis działań	Działania kluczowe	1. działania zgodne z ustawą o promocji zatrudnienia i instytucjach rynku pracy polegające na zorganizowaniu i skierowaniu osób bezrobotnych na: a) staże,



		<p>b) przygotowanie zawodowe w miejscu pracy,  c) prace interwencyjne,  d) prace społecznie użyteczne,  e) roboty publiczne,  f) szkolenia,  g) porady indywidualne i grupowe w ramach doradztwa zawodowego,  h) pośrednictwo pracy <b>(PUP)</b></p> <p><b>2.</b> wdrażanie Działania 6.1 <i>Poprawa dostępu do zatrudnienia oraz wspieranie aktywności zawodowej w regionie</i> (w jego ramach poddziałania 6.1.3 <i>Poprawa zdolności do zatrudnienia oraz podnoszenie aktywności zawodowej osób bezrobotnych</i>) w ramach PO KL <b>(WUP)</b></p> <p><b>3.</b> wdrażanie Działań 7.1 <i>Rozwój i upowszechnienie aktywnej integracji</i> oraz 7.2 <i>Przeciwdziałanie wykluczeniu i wzmocnienie sektora ekonomii społecznej</i> w ramach PO KL <b>(WUP)</b></p> <p><b>4.</b> realizacja projektu systemowego w ramach Poddziałania 6.1.1 <i>Powrót do zatrudnienia</i>, w ramach którego zaplanowano aktywizację zawodową 500 bezrobotnych poprzez szkolenia i pośrednictwo pracy <b>(WUP)</b></p>
	<b>Działania uzupełniające</b>	<p><b>1.</b> usługi sieci EURES <b>(PUP i WUP)</b></p> <p><b>2.</b> prowadzenie warsztatów dla bezrobotnych na tematy: <i>Rozmowa kwalifikacyjna, Poznanie własnego potencjału, Asertywność, Autoprezentacja, Przygotowanie dokumentów aplikacyjnych, Komunikacja interpersonalna, Warsztat promocji samego siebie</i> <b>(WUP)</b></p> <p><b>3.</b> prowadzenie porad indywidualnych dla osób bezrobotnych i poszukujących pracy z wykorzystaniem testów jako narzędzi diagnostycznych <b>(WUP)</b></p>
<b>Ewentualni partnerzy</b>		Partnerstwo WUP i PUP
<b>Źródła finansowania działań</b>		Fundusz Pracy, budżet państwa (w tym EFS), budżet JST
<b>Zakładane rezultaty działań</b>		<p><b>1.</b> powiatowe urzędy pracy będą aktywizować osoby bezrobotne w ramach rozdysponowanych środków Funduszu Pracy oraz w ramach projektów systemowych realizowanych w obszarze priorytetu VI Poddziałania 6.1.3 PO KL</p> <p><b>2.</b> ośrodki pomocy społecznej, powiatowe centra pomocy rodzinie prowadzić będą aktywizację osób zagrożonych wykluczeniem społecznym i biernych zawodowo w ramach projektów systemowych realizowanych w obszarze priorytetu VII Poddziałania 7.1.1 i 7.1.2 POKL</p> <p><b>3.</b> przeszkolenie 500 bezrobotnych w zawodzie opiekun dzienny/niania, pośrednictwo pracy prowadzące do zatrudniania tych osób oraz - dzięki temu – powrót na rynek pracy rodziców wyłączonych na skutek konieczności sprawowania opieki nad dzieckiem do lat 3</p> <p><b>4.</b> prowadzona będzie ponadto działalność doradcza oraz pośrednictwo pracy w ramach sieci EURES</p>

### 5.1.3 Działania realizowane przez inne niż PUP jednostki

<b>Wytyczna</b>		<b>AKTYWIZACJA OSÓB POZOSTAJĄCYCH BEZ ZATRUDNIENIA, W TYM Z GRUP W SZCZEGÓLNEJ SYTUACJI NA RYNKU PRACY</b>
<b>Opis działań</b>	<b>Działania kluczowe</b>	<p><b>1.</b> całoroczna działalność Ośrodka Szkolenia Zawodowego Młodzieży, obejmująca organizację kursów i szkoleń zawodowych dla młodzieży oraz osób bezrobotnych i poszukujących pracy; wsparcie doradców zawodowych; promocję przedsiębiorczości; pomoc w znalezieniu zatrudnienia <b>(OHP)</b></p> <p><b>2.</b> całoroczna działalność Klubów Pracy obejmująca przekazywanie indywidualnych i grupowych informacji zawodowych, prowadzenie warsztatów mających na celu promowanie postaw aktywnych oraz przekazywanie wiedzy niezbędnej do poruszania się po rynku pracy, tj. tworzenie dokumentów</p>



		<p>aplikacyjnych, rozmowa kwalifikacyjna, autoprezentacja podczas rozmowy kwalifikacyjnej, itp. <b>(OHP)</b></p> <p><b>3.</b> całoroczna działalność Punktów Pośrednictwa Pracy obejmująca bezpłatne usługi w zakresie pośrednictwa pracy, organizację zatrudnienia w kraju i za granicą, współpracę z pracodawcami w zakresie pozyskiwania ofert pracy, organizację rozmów kwalifikacyjnych przy udziale pracodawców, konsultacje indywidualne z zakresu rynku i pośrednictwa pracy, konsultacje wolontariatu, organizację giełd i targów pracy <b>(OHP)</b></p> <p><b>4.</b> całoroczna działalność Młodzieżowego Centrum Kariery w Oleśnie: organizacja i prowadzenie indywidualnego i grupowego poradnictwa zawodowego, warsztatów mających na celu promowanie postaw aktywnych oraz przekaz wiedzy niezbędnej do poruszania się po rynku pracy, tj. tworzenie dokumentów aplikacyjnych, IPD, autoprezentacja podczas rozmowy kwalifikacyjnej, radzenie sobie ze stresem, itp. - działania skierowane będą do młodzieży oraz osób bezrobotnych i poszukujących pracy, a także na rzecz osób zagrożonych marginalizacją społeczną oraz pozostających na marginesie rynku pracy <b>(OHP)</b></p> <p><b>5.</b> całoroczna działalność Młodzieżowych Centrów Kariery powstałych w ramach projektu <i>OHP jako realizator usług rynku pracy</i>, polegająca na organizacji i prowadzeniu indywidualnego i grupowego poradnictwa zawodowego, warsztatów mających na celu promowanie postaw aktywnych oraz przekaz wiedzy niezbędnej do poruszania się po rynku pracy tj. tworzenie dokumentów aplikacyjnych, IPD, autoprezentacja podczas rozmowy kwalifikacyjnej, radzenie sobie ze stresem, itp. <b>(OHP)</b></p> <p><b>6.</b> całoroczna działalność Mobilnego Centrum Informacji Zawodowej, świadczącego usługi w formie stacjonarnej i wyjazdowej, obejmujące poradnictwo i informację zawodową, treningi i warsztaty umiejętności osobistych, IPD, warsztaty aktywizujące oraz organizację targów pracy <b>(OHP)</b></p> <p><b>7.</b> całoroczna działalność Młodzieżowego Biura Pracy i jego filii, obejmująca m.in. bezpłatne usługi w zakresie pośrednictwa pracy, organizację zatrudnienia krótkoterminowego, współpracę z pracodawcami w zakresie pozyskiwania ofert pracy, organizację rozmów kwalifikacyjnych przy udziale pracodawców, konsultacje indywidualne z zakresu rynku i pośrednictwa pracy, organizację Giełd i Targów Pracy <b>(OHP)</b></p> <p><b>8.</b> zlecenie zadań z zakresu rehabilitacji zawodowej i społecznej osób niepełnosprawnych fundacjom i organizacjom pozarządowym, obejmujących m.in. organizowanie i prowadzenie szkoleń, kursów, warsztatów, grup środowiskowego wsparcia oraz zespołów aktywności społecznej dla osób niepełnosprawnych - aktywizujących zawodowo i społecznie te osoby; organizowanie i prowadzenie szkoleń, kursów i warsztatów dla członków rodzin osób niepełnosprawnych, opiekunów, kadry i wolontariuszy bezpośrednio zaangażowanych w proces rehabilitacji zawodowej lub społecznej osób niepełnosprawnych, prowadzenie poradnictwa psychologicznego, społeczno-prawnego oraz udzielanie informacji na temat przysługujących uprawnień, dostępnych usług, sprzętu rehabilitacyjnego i pomocy technicznej dla osób niepełnosprawnych; organizowanie i prowadzenie zintegrowanych działań na rzecz włączania osób niepełnosprawnych w rynek pracy, w szczególności przez: doradztwo zawodowe, przygotowanie i wdrożenie indywidualnego planu drogi życiowej i zawodowej, prowadzenie specjalistycznego poradnictwa zawodowego i pośrednictwa pracy, mających na celu przygotowanie do aktywnego poszukiwania pracy i utrzymania w zatrudnieniu osób niepełnosprawnych; prowadzenie kampanii informacyjnych na rzecz integracji osób niepełnosprawnych i przeciwdziałaniu ich dyskryminacji <b>(ROPS)</b></p> <p><b>9.</b> dofinansowanie kosztów tworzenia i działania zakładów aktywności zawodowej, w ramach kosztów utworzenia ze środków Funduszu może być dofinansowane: przystosowanie do potrzeb osób niepełnosprawnych pomieszczeń produkcyjnych i przeznaczonych na rehabilitację, zakup urządzeń i sprzętu rehabilitacyjnego, wyposażenie pomieszczeń socjalnych,</p>
--	--	---



		przeznaczonych na rehabilitację i produkcyjnych oraz przygotowanie stanowisk pracy, w tym zakup maszyn i urządzeń niezbędnych do prowadzenia produkcji lub świadczenia usług, zakup surowców, materiałów i narzędzi potrzebnych do rozruchu działalności gospodarczej, zakup środków transportu. Ponadto w ramach kosztów prowadzenia zakładu finansowane być mogą: wynagrodzenia, koszty transportu osób niepełnosprawnych, koszty szkoleń itp. <b>(ROPS)</b>
	<b>Działania uzupełniające</b>	<b>1.</b> Zlecenie zadań z zakresu pomocy społecznej podmiotom uprawnionym na podstawie art. 25 ust. 1, 4 i 5 ustawy z dnia 12 marca 2004 r. o pomocy społecznej (Dz. U. z roku 2009, Nr 175, poz. 1362 z późn. zm.) w związku z art. 5 ust. 4 pkt 1 i 2, art. 11 ust. 1 pkt 1 i 2, art. 13, art. 15 ust. 2a ustawy z dnia 24 kwietnia 2003 r. o działalności pożytku publicznego i o wolontariacie (Dz. U. z roku 2010, Nr 234, poz. 1536 z późn. zm.); rodzaje zadań publicznych z zakresu pomocy społecznej, które mogą być realizowane przez podmioty uprawnione mieszczące się w zakresie ich działalności statutowej nieodpłatnej i odpłatnej to: 1) aktywizacja społeczna osób oraz środowisk zagrożonych lub wykluczonych społecznie, w tym dzieci i młodzieży pochodzących z ubogich i problemowych rodzin m.in. poprzez organizację imprez o charakterze sportowym, rekreacyjnym, a także spotkań przedświątecznych, 2) Wspieranie działań w zakresie gromadzenia i rozdawnictwa żywności instytucjom funkcjonującym w systemie pomocy społecznej <b>(ROPS)</b>
	<b>Ewentualni partnerzy</b>	Partnerstwo: - OHP i pracodawców, PUP, WUP, akademickich biur karier, ośrodków pomocy społecznej, organów administracji samorządowej, ośrodków szkolących, zakładów penitencjarnych, pogotowia opiekuńczego, domów dziecka, uczelni wyższych, - ROPS i zakładów pracy chronionej, organizacji pozarządowych, samorządów
	<b>Źródła finansowania działań</b>	Budżet państwa (w tym EFS), środki własne, PFRON, samorząd województwa
	<b>Zakładane rezultaty działań</b>	<b>1.</b> przygotowanie młodzieży uczącej się i osób pozostających bez zatrudnienia do właściwego i aktywnego poruszania się po rynku edukacji i pracy. <b>2.</b> zwiększenie dostępu do usług rynku pracy i objęcie nimi jak największej liczby osób bezrobotnych i poszukujących pracy oraz młodzieży uczącej się; aktywizacja bezrobotnych; podjęcie zatrudnienia przez osoby objęte wsparciem; utrwalanie kontaktów z pracodawcami i instytucjami rynku pracy, <b>3.</b> nabycie umiejętności poruszania się po rynku pracy, podwyższenie kwalifikacji, zdobycie nowego zawodu, podjęcie pracy przez uczestników szkoleń, nabycie wiedzy i umiejętności dotyczącej prowadzenia działalności gospodarczej, założenie własnej działalności gospodarczej, wzrost świadomości planowania własnej kariery zawodowej w ramach zadań podejmowanych przez Ośrodek Szkolenia Zawodowego OHP. <b>4.</b> zwiększenie dostępu do usług rynku pracy i objęcie nimi jak największej liczby osób bezrobotnych i poszukujących pracy oraz młodzieży uczącej się; aktywizacja bezrobotnych; podjęcie zatrudnienia przez osoby objęte wsparciem; utrwalanie kontaktów z pracodawcami i instytucjami rynku pracy, <b>5.</b> ograniczenie zjawiska marginalizacji społecznej oraz przygotowanie osób niepełnosprawnych narażonych na wykluczenie do aktywnego życia społecznego i zawodowego <b>6.</b> utrzymanie miejsc pracy osób niepełnosprawnych, zatrudnianie osób niepełnosprawnych zaliczonych do znacznego lub umiarkowanego stopnia niepełnosprawności, przygotowanie niepełnosprawnych pracowników zakładu aktywności zawodowej do życia w otwartym środowisku, realizacji pełnego, niezależnego, samodzielnego i aktywnego życia w miarę ich indywidualnych możliwości dzięki zadaniom ROPS.  <b>W zakresie działań uzupełniających:</b> <b>1.</b> zmniejszenie liczby osób, rodzin i środowisk zagrożonych bądź wykluczonych społecznie; ograniczenie skutków zjawiska stygmatyzacji i wyobcowania społecznego; przeciwdziałanie ubóstwu osób i rodzin



	korzystających ze wsparcia pomocy społecznej; zwiększenie społecznej świadomości i wrażliwości na problemy osób, rodzin i środowisk będących w szczególnie trudnej sytuacji społecznej i ekonomicznej sprzyjać będzie postawie otwartości i podejmowaniu działań samopomocowych
--	---

## 5.2 Promocja i wspieranie przedsiębiorczości

### 5.2.1 Kontekst

Promowanie i wspieranie rozwoju przedsiębiorczości w sytuacji kryzysu gospodarczego staje się niezwykle istotne. Spadek zatrudnienia obserwowany w roku 2012 w połączeniu ze wzrostem bezrobocia oraz liczby zwolnień zgłaszanych do PUP pokazuje, że oczekiwanie na ofertę pracy nie jest skuteczną strategią. Alternatywą jest samozatrudnienie, zwłaszcza gdy istnieje możliwość wsparcia finansowego ze środków publicznych, a koniunktura w obszarze przedsiębiorczości w roku 2012 rysowała się przyzwoicie. Liczba zarejestrowanych podmiotów wzrosła o 1,2 tys. Na tym samym poziomie co w roku 2011 utrzymała się liczba podmiotów nowo zarejestrowanych (6,9 tys.), lecz niepokój budzi to, że nowe działalności najczęściej lokują się w ryzykownych branżach handlu i naprawy pojazdów (co czwarta założona nowa firma), w których odnotowano największą liczbę wyrejestrowań (co trzecia wyrejestrowana firma). Pozytywem jest spadek ogólnej liczby wyrejestrowań o 2,9 tys. w porównaniu do roku 2011.

W kontekście rosnącego bezrobocia i niewystarczającego popytu na pracę wspieranie rozwoju przedsiębiorczości ma swój jeszcze jeden aspekt. Można go ująć w lapidarną zasadę: „Im więcej pracodawców, tym więcej miejsc pracy”. O prawdziwości tego stwierdzenia przekonują pośrednio wyniki ewaluacji wsparcia udzielonego osobom bezrobotnym w formie bezzwrotnych dotacji na rozpoczęcie działalności gospodarczej w latach 2007-2008 (badania własne WUP, [www.wup.opole.pl](http://www.wup.opole.pl)). Wykazała ona skuteczność instrumentu również w wymiarze bilansu zatrudnienia – powstałe firmy zwiększyły swoje zatrudnienie na tyle, że przekroczyło ono znacznie wielkość straconego zatrudnienia w wyniku likwidacji podmiotu.

Promocja przedsiębiorczości jako element w największym stopniu stymulujący poziom popytu na pracę została podkreślona w wielu dokumentach o charakterze strategicznym i operacyjnym. Znalazła swoje miejsce w *Strategii Rozwoju Kraju 2007-2015* w priorytecie 1: **Wzrost konkurencyjności i innowacyjności gospodarki** i w priorytecie 3: **Wzrost zatrudnienia i podniesienie jego jakości**; w *Strategicznych wytycznych Wspólnoty dla*



*spójności gospodarczej, społecznej i terytorialnej na lata 2007-2013* w wytycznej 1.2: **Poprawa poziomu wiedzy i innowacyjności na rzecz wzrostu** oraz w *Zintegrowanym Pakiecie Wytycznych WE* w zakresie stworzenia bardziej konkurencyjnego otoczenia dla działalności gospodarczej i wsparcia prywatnej inicjatywy poprzez lepsze uregulowania prawne oraz promowania kultury w większym stopniu opartej na przedsiębiorczości i stworzenie otoczenia sprzyjającego rozwojowi MŚP.

Kontekst stanowią tu również zapisy *Narodowych Strategicznych Ram Odniesienia 2007-2015* w ramach 4-tego celu polityki spójności, którym jest **Podniesienie konkurencyjności i innowacyjności przedsiębiorstw, w tym szczególnie sektora wytwórczego o wysokiej wartości dodanej oraz sektora usług**.

Kwestię rozwoju przedsiębiorczości akcentuje również *Program Operacyjny Kapitał Ludzki* w ramach priorytetu II: **Rozwój zasobów ludzkich i potencjału adaptacyjnego przedsiębiorstw** i priorytetu VIII: **Regionalne kadry gospodarki**.

Tworzenie korzystnych warunków dla rozwoju przedsiębiorczości to jedno z działań planowanych do podjęcia w ramach *Krajowego Planu Działań na rzecz Zatrudnienia na lata 2012 – 2014*, priorytet I: **Adaptacyjny rynek pracy**.

Rozwój przedsiębiorczości został mocno zaakcentowany w nowej SRWO do 2020 roku w obrębie celu strategicznego 1: **Konkurencyjny i stabilny rynek pracy** oraz 4: **Dynamiczne przedsiębiorstwa**.

*Wieloletni Plan Działań na Rzecz Zatrudnienia do 2015 roku* ujmuje z kolei kwestię wsparcia i rozwijania przedsiębiorczości w ramach priorytetu II – **Integracja społeczna w obszarze rynku pracy**.



## 5.2.2 Działania podejmowane przez powiatowe urzędy pracy województwa opolskiego oraz Wojewódzki Urząd Pracy finansowane ze środków Funduszu Pracy i EFS

Wytyczna		PROMOCJA I WSPIERANIE PRZEDSIĘBIORCZOŚCI
Opis działań	Działania kluczowe	<p><b>1.</b> działania zgodne z ustawą o promocji zatrudnienia i instytucjach rynku pracy polegające na:</p> <ul style="list-style-type: none"> <li>- udzieleniu osobom bezrobotnym jednorazowych dotacji na podjęcie działalności gospodarczej,</li> <li>- zrefundowaniu podmiotom prowadzącym działalność gospodarczą kosztów wyposażenia lub doposażenia stanowisk pracy dla osób bezrobotnych (<b>PUP</b>)</li> </ul> <p><b>2.</b> realizacja projektu systemowego pn. <i>Sięgnij PO KLucz do biznesu 2</i> w ramach działania 6.2 PO KL, obejmującego wsparcie doradcze i finansowe dla osób chcących rozpocząć działalność gospodarczą (<b>WUP</b>)</p> <p><b>3.</b> wdrażanie Działania 6.1 <i>Poprawa dostępu do zatrudnienia oraz wspieranie aktywności zawodowej w regionie</i> (w jego ramach poddziałania 6.1.3 <i>Poprawa zdolności do zatrudnienia oraz podnoszenie aktywności zawodowej osób bezrobotnych</i>) (<b>WUP</b>)</p>
	Działania uzupełniające	-
Ewentualni partnerzy		-
Źródła finansowania działań		Fundusz Pracy, budżet państwa (w tym EFS), budżet JST
Zakładane rezultaty działań		<b>1.</b> utworzenie nowych podmiotów gospodarczych oraz nowych miejsc pracy

## 5.2.3 Działania podejmowane przez inne jednostki

Wytyczna		PROMOCJA PRZEDSIĘBIORCZOŚCI
Opis działań	Działania kluczowe	<p><b>1.</b> działalność Młodzieżowego Centrum Kariery obejmująca promowanie wśród młodzieży postaw przedsiębiorczych, zajęcia warsztatowe, porady i informacje indywidualne i grupowe z zakresu zakładania i prowadzenia działalności gospodarczej, promocję zachowań przedsiębiorczych poprzez warsztaty z zakresu zakładania własnej firmy (<b>OHP</b>)</p> <p><b>2.</b> całoroczna działalność Mobilnego Centrum Informacji Zawodowej ukierunkowana na promowanie postaw przedsiębiorczości wśród młodzieży uczącej się oraz bezrobotnych i poszukujących pracy, grupową informację i poradnictwo zawodowe z zakresu zakładania oraz prowadzenia własnej działalności gospodarczej, indywidualną informację i poradnictwo zawodowe z zakresu zakładania oraz prowadzenia własnej działalności gospodarczej (<b>OHP</b>)</p>
	Działania uzupełniające	-
Ewentualni partnerzy		Partnerstwo: - OHP i AIP, PUP, ABK, inkubatory przedsiębiorczości, szkoły, Warsztaty Terapii Zajęciowej, Punkt Informacji o Funduszach Europejskich



<b>Źródła finansowania działań</b>	budżet państwa (w tym EFS), środki własne
<b>Zakładane rezultaty działań</b>	<b>1.</b> uzyskanie przez osoby uczące się, bezrobotne i poszukujące pracy wiedzy o zakładaniu, prowadzeniu własnej działalności gospodarczej oraz o możliwościach pozyskania środków finansowych na założenie i prowadzenie własnej działalności, zasadach marketingu, wzmocnienie w ww. grupach postaw przedsiębiorczych.

## 5.3 Wspieranie partnerstwa i współpracy na rynku pracy oraz podnoszenie jakości usług instytucji rynku pracy

### 5.3.1 Kontekst

Usługi świadczone przez publiczne służby zatrudnienia, ich jakość, profesjonalizm i dostępność to warunek prowadzenia skutecznej polityki rynku pracy. Wzmocnienie systemu publicznych służb zatrudnienia polegać powinno na dostosowaniu struktury organizacyjno-kadrowej (liczba, kwalifikacje, kompetencje i oprzyrządowanie techniczne) do rodzaju zadań (np. eliminacja administrowania różnego typu zasiłkami, zwiększenie udziału w realizacji programów i projektów rynku pracy, w tym monitorowanie i ocena ich efektywności, współpraca z partnerami). Nacisk powinien zostać również położony na włączenie pracowników publicznych służb zatrudnienia w system kształcenia ustawicznego, co zapewni wysoki standard obsługi osób bezrobotnych i wykonywania innych zadań (w tym absorbowania środków z funduszy strukturalnych). Jest to tym bardziej istotne, że PSZ (według pesymistycznych prognoz) będą miały do czynienia z coraz większą liczbą klientów, w tym klientów trudnych, roszczeniowych, często nie zainteresowanym pracą i aktywizacją a jedynie dostępem do ubezpieczenia zdrowotnego.

Niezwykle istotny wymiar działań podejmowanych na rynku pracy ma partnerstwo. Poszerza ono obszar interwencji i wnosi doświadczenie innych instytucji zaangażowanych jako partnerzy. Analizując ubiegłoroczne RPD zauważyć i podkreślić wypada, iż pewne partnerstwa przy realizacji określonych zadań mają już charakter trwałe, co dobrze świadczy o ich efektywności. W roku 2013 pojawiły się ponadto dwa partnerstwa nowe, o charakterze ponadnarodowym, zawiązane w ramach projektów systemowych WUP w Opolu.

Realizacja tej wytycznej koncentrować się jak zwykle będzie przede wszystkim na działaniach zmierzających do podnoszenia kwalifikacji pracowników instytucji rynku pracy a także na dywersyfikacji świadczonych przez nie usług. Drugi kierunek działań to



organizacja przedsięwzięć angażujących szerokie zaplecze społeczne, w tym instytucje samorządowe, pracodawców, instytucje opieki społecznej, edukacji itp.

Kontekst w wymiarze europejskim stanowi w przypadku tego kierunku działań wytyczna 1.3: **Zwiększenie liczby i poprawa jakości miejsc pracy Strategicznych wytycznych Wspólnoty dla spójności gospodarczej, społecznej i terytorialnej na lata 2007-2013.**

*Strategia Rozwoju Kraju 2007-2015* podkreśla znaczenie rozwoju systemu publicznych służb zatrudnienia w priorytecie 3-tym: **Wzrost zatrudnienia i podniesienie jego jakości**, gdzie mowa jest o wzroście efektywności instytucjonalnej obsługi rynku pracy, oraz w punkcie 5.3: **Wzbogacenie oferty i podwyższenie jakości usług świadczonych przez wojewódzkie i powiatowe urzędy pracy.**

Z kolei *Narodowe Strategiczne Ramy Odniesienia* korespondują z tą wytyczną RPD w obszarze 1-go celu strategicznego, jakim jest **Poprawa jakości funkcjonowania instytucji publicznych oraz rozbudowa mechanizmów partnerstwa** oraz celu 2-go: **Poprawa jakości kapitału ludzkiego i zwiększenie spójności społecznej**, gdzie mowa jest m.in. o konieczności wspomagania i usprawniania instytucji rynku pracy i pomocy społecznej w kierunku ich efektywności oraz zwiększenia dostępu do oferowanych przez nie usług.

Ranga jakości pracy służb zatrudnienia została dostrzeżona również na płaszczyźnie *Programu Operacyjnego Kapitał Ludzki* w obrębie priorytetu 1: **Zatrudnienie i integracja społeczna** (jednym z celów jest podniesienie potencjału instytucji działających w obszarze rynku pracy) i priorytetu VII: **Rynek Pracy dostępny dla wszystkich oraz promocja integracji społecznej** (cel będzie realizowany m.in. poprzez wsparcie dla instytucji i organizacji działających na rzecz aktywizacji zawodowej).

Wspieranie partnerstwa w wymiarze lokalnym stanowi jedno z postulowanych działań priorytetu I – **Zwiększenie aktywności zawodowej mieszkańców Opolszczyzny** wpisanego w *Wieloletni Plan Działań na Rzecz Zatrudnienia do 2015 roku*. Z kolei w priorytecie II – **Integracja społeczna w obszarze rynku pracy** akcentuje się poprawę dostępu do informacji o usługach świadczonych przez instytucje rynku pracy.



### 5.3.2 Działania podejmowane przez podmioty zaangażowane w realizację RPD

<b>Wytuczna</b>		<b>WSPIERANIE PARTNERSTWA I WSPÓLPRACA NA RYNKU PRACY ORAZ PODNOSZENIE JAKOŚCI USŁUG INSTYTUCJI RYNKU PRACY</b>
<b>Opis działań</b>	<b>Działania kluczowe</b>	<ol style="list-style-type: none"> <li><b>1.</b> całoroczna działalność Mobilnego Centrum Informacji Zawodowej obejmująca upowszechnianie wiedzy na temat rynku pracy, poruszania się po nim, orientacji edukacyjnej- zawodowej, itp.; świadczenie usług w formie stacjonarnej i wyjazdowej, udostępnianie zasobów informacji zawodowej MCIZ (multimedialne programy, filmy o zawodach, teczki o zawodach, przewodniki po zawodach, informatory itp.; organizacja i udział w Targach Edukacji i Pracy (<b>OHP</b>)</li> <li><b>2.</b> szkolenia podwyższające kwalifikacje dla pracowników PUP i WUP (<b>PUP i WUP</b>)</li> <li><b>3.</b> szkolenie podnoszące kwalifikacje dla osób prowadzących agencje zatrudnienia w województwie opolskim (<b>WUP</b>)</li> <li><b>4.</b> wdrażanie szkoleń metodycznych dla doradców zawodowych i liderów klubów pracy publicznych służb zatrudnienia (<b>WUP</b>)</li> <li><b>5.</b> realizacja projektów systemowych z komponentem współpracy ponadnarodowej pn. <i>Opolskie Obserwatorium Rynku Pracy III i Wsparcie kompetencji na starcie</i> (<b>WUP</b>)</li> <li><b>6.</b> rozwój dialogu, partnerstwa publiczno – społecznego i współpracy na rzecz przeciwdziałania zjawisku wykluczenia społecznego na poziomie regionalnym pomiędzy instytucjami pomocy i integracji społecznej a organizacjami pozarządowymi w ramach projektu systemowego <i>Podnoszenie kwalifikacji kadry pomocy i integracji społecznej w województwie opolskim - Poddziałanie 7.1.3 PO KL</i> (<b>ROPS</b>)</li> </ol>
	<b>Działania uzupełniające</b>	<ol style="list-style-type: none"> <li><b>1.</b> prowadzenie zajęć - praktyk półrocznych dla studentów Wydziału Pedagogiki Pracy Uniwersytetu Opolskiego (<b>WUP</b>)</li> <li><b>2.</b> organizacja indywidualnych praktyk zawodowych dla studentów (<b>WUP</b>)</li> <li><b>3.</b> prowadzenie klubów pracy (<b>PUP</b>)</li> <li><b>4.</b> prowadzenie sklepów z pracą (<b>WUP i PUP</b>)</li> <li><b>5.</b> organizacja targów pracy przez Centrum Edukacji i Pracy Młodzieży w miastach powiatowych woj. opolskiego; podczas targów wszyscy zaproszeni wystawcy będą mogli zaprezentować swoją ofertę. Wśród zaproszonych znajdują się szkoły ponadgimnazjalne, uczelnie wyższe, lokalni pracodawcy, instytucje pozarządowe oraz instytucje rynku pracy (<b>OHP</b>)</li> </ol>
<b>Ewentualni partnerzy</b>		Partnerstwo: - OHP i szkół gimnazjalnych i ponadgimnazjalnych woj. opolskiego, uczelni wyższych, jednostek szkolących, pracodawców, OPS, CPR, poradni psychologiczno-pedagogicznych, jednostek penitencjarnych - WUP i PUP, uczelni wyższych, agencji zatrudnienia, OHP - WUP i bit schulungscener z Austrii oraz Izby Gospodarczej z Niemiec
<b>Źródła finansowania działań</b>		Fundusz Pracy, budżet państwa (w tym EFS), środki własne
<b>Zakładane rezultaty działań</b>		<ol style="list-style-type: none"> <li><b>1.</b> zwiększenie dostępu do usług rynku pracy wśród osób bezrobotnych, w tym w wieku 50+, do 30 roku życia, poszukujących pracy, osadzonych w aresztach śledczych i zakładach karnych oraz młodzieży uczącej się, aktywizacja bezrobotnych,</li> <li><b>2.</b> zwiększenie dostępu do ofert pracy,</li> <li><b>3.</b> wzrost jakości usług poradnictwa i pośrednictwa pracy świadczonych w ramach publicznych służb zatrudnienia,</li> <li><b>4.</b> większa spójność współpracy na linii służby zatrudnienia – pracodawcy,</li> <li><b>5.</b> zwiększenie efektu synergii w działaniach instytucjonalnych na rynku pracy</li> <li><b>6.</b> zorganizowanie <b>jednej</b> 2-dniowej wizyty studyjnej dla liderów instytucji</li> </ol>

	pomocy społecznej oraz organizacji pozarządowych, w której uczestniczyć będzie min. <b>20 osób</b> ; ponadto w ramach zadania zostanie zorganizowane <b>jedno</b> 2-dniowe seminarium dla pracowników instytucji pomocy i integracji społecznej oraz kadr prowadzących pracę z rodziną, w którym łącznie uczestniczyć będzie min. <b>60 osób</b> .
--	--

## 5.4 Edukacja ustawiczna

### 5.4.1 Kontekst

Od lat głównym problemem polskiego – a w jeszcze większym stopniu wojewódzkiego - systemu kształcenia ustawicznego jest niski udział uczestnictwa osób w wieku 25-64 lata. Wg danych GUS, w 2010 roku w regionie jedynie 4,8% osób z tej grupy uczestniczyło w edukacji pozaszkolnej lub szkoleniach, co klasyfikuje nasze województwo poniżej średniej krajowej (5,2%). W roku 2011 wskaźnik ten jeszcze bardziej się obniżył (do wartości 4,4%, wobec 4,5% dla kraju)<sup>2</sup>. Nieco więcej światła na tę problematykę rzuciły ekspertyzy kształcenia ustawicznego w regionie, wykonane na zlecenie WUP w ramach realizacji projektu systemowego *Opolskie Obserwatorium Rynku Pracy I i II*, dostępne na stronie projektu [www.obserwatorium.opole.pl](http://www.obserwatorium.opole.pl). Pierwsza, diagnozująca stan edukacji ustawicznej w województwie od strony instytucji szkolących, wykazała rozwojowy charakter usług edukacyjnych świadczonych przez instytucje szkoleniowe, i to zarówno po stronie podaży (wzrost liczbowy branży) jak i popytu (rosnące zainteresowanie podnoszeniem kwalifikacji). Drugie – badanie społeczne wśród pracodawców zatrudniających powyżej 50 osób – wykazało dość dużą powszechność zjawiska kształcenia ustawicznego pracowników. W 85% badanych firm delegowano pracowników do udziału w różnych formach edukacji. 44% posiadało dokument formalnie regulujący kwestie podnoszenia kwalifikacji przez załogę, a 58% - własny fundusz szkoleniowy<sup>3</sup>.

Aby kształcenie ustawiczne miało warunki do rozwoju, konieczne jest stworzenie sieci placówek świadczących usługi w tym zakresie. Jednym z elementów monitorowania tego systemu jest prowadzony przez WUP rejestr instytucji szkoleniowych. Warunki te to także stworzenie podstaw dla systemu e-learningu, który – oprócz treści dydaktycznych – zapewnia korzystającym opanowanie nowoczesnych technologii informacyjnych. Dostępność do kształcenia ustawicznego zwiększają również projekty szkoleniowe skierowane do określonych grup beneficjentów, realizowane w ramach PO KL. Ich zaletą jest możliwość

<sup>2</sup>Bank Danych Lokalnych, stat.gov.pl.

<sup>3</sup> Wyniki obu badań na [www.obserwatorium.opole.pl](http://www.obserwatorium.opole.pl)



nieodpłatnego podniesienia kwalifikacji a także udzielanie wsparcia towarzyszącego, likwidującego często bardzo istotne bariery społeczne (opieka nad dziećmi i innymi osobami zależnymi, zwrot kosztów dojazdu itp.).

Problem kształcenia ustawicznego przewija się przez niemal wszystkie dokumenty programowe. W *Strategicznych wytycznych Wspólnoty dla spójności gospodarczej, społecznej i terytorialnej na lata 2007-2013* znalazł swoje miejsce w wytycznej 3: **Zwiększenie liczby i poprawa jakości miejsc pracy**, z kolei w *Strategii Rozwoju Kraju* znalazł się w kontekście priorytetu 2: **Poprawa stanu infrastruktury technicznej i społecznej** i priorytetu 3: **Wzrost zatrudnienia i podniesienie jego jakości**.

*Program Operacyjny Kapitał Ludzki* kwestie kształcenia ustawicznego podjął przede wszystkim w ramach priorytetu IX: **Rozwój wykształcenia i kompetencji w regionach**.

Na polu dokumentów regionalnych kształcenie ustawiczne wpisano w obszar celu strategicznego 1: **Konkurencyjny i stabilny rynek pracy** *Strategii Rozwoju Województwa Opolskiego do 2020 roku*.

#### 5.4.2 Działania podejmowane przez podmioty zaangażowane w realizację RPD

Wytyczna		EDUKACJA USTAWICZNA
Opis działań	Działania kluczowe	<p><b>1.</b> działania ROPS obejmujące: 1) szkolenia oraz specjalistyczne doradztwo dla kadr instytucji pomocy społecznej działających na terenie regionu, powiązane bezpośrednio z potrzebami oraz ze specyfiką realizowanych zadań i w szczególności dotyczące realizacji działań w zakresie aktywnej integracji i rozwoju pracy socjalnej (w ramach projektów systemowych), 2) organizowanie akcji i kampanii promocyjno – informacyjnych o zasięgu i charakterze regionalnym w zakresie stosowania aktywnych form integracji społecznej, przeciwdziałania wykluczeniu społecznemu oraz z zakresu integracji społecznej i zawodowej osób wykluczonych społecznie i zagrożonych wykluczeniem społecznym, 3) studia podyplomowe dla pracowników instytucji pomocy i integracji społecznej oraz pracowników NGO, działających na terenie regionu, 4) opracowanie, realizacja i monitoring wieloletniego regionalnego planu działań na rzecz promocji i upowszechnienia ekonomii społecznej oraz rozwoju instytucji sektora ekonomii społecznej i ich otoczenia w regionie <b>(ROPS)</b></p> <p><b>2.</b> organizacja i realizacja kursów kwalifikacyjnych z zakresu: uprawnień pedagogicznych, oligofrenopedagogiki, terapii pedagogicznej,</p>



		<p>bibliotekoznawstwa, pedagogiczno-metodyczny dla nauczycieli języka angielskiego i niemieckiego, organizacji i zarządzania oświatą dla oświatowej kadry kierowniczej <b>(RCRE)</b></p> <p><b>3.</b> prezentacje i warsztaty dla nauczycieli prowadzone w macierzystych szkołach z zakresu tablic multimedialnych, systemu prowadzenia testów TESTICO, robotów humanoidalnych sterowanych komputerem, programów komputerowych wspomagających naukę oraz bezpieczeństwa w Internecie <b>(RCRE)</b></p> <p><b>4.</b> wdrażanie w ramach PO KL Działania 9.1 <i>Wyrównywanie szans edukacyjnych i zapewnienie wysokiej jakości usług edukacyjnych świadczonych w systemie oświaty</i>, Działania 9.3 <i>Upowszechnienie formalnego kształcenia ustawicznego</i>, Działania 9.4 <i>Wysoko wykwalifikowane kadry oświaty</i> oraz 9.6 <i>Upowszechnienie uczenia się dorosłych</i> <b>(WUP)</b></p>
	<b>Działania uzupełniające</b>	<b>1.</b> opiniowanie kierunków kształcenia w powiatach <b>(PUP)</b>
<b>Ewentualni partnerzy</b>	Partnerstwo: - RCRE i Opolskiego Kuratora Oświaty - partnerstwo PUP i szkół ponadgimnazjalnych, instytucji szkolących i powiatowych rad zatrudnienia	
<b>Źródła finansowania działań</b>	budżet państwa (w tym EFS), budżet JST, środki własne, odpłatność uczestników	
<b>Zakładane rezultaty działań</b>	<p><b>1.</b> rezultaty działań ROPS obejmujące: 1) usprawnienie realizacji zadań wynikających ze specyfiki pracy w pomocy społecznej, poprzez przeszkolenie min. <b>299</b> pracowników instytucji pomocy i integracji społecznej, w tym min. <b>3</b> pracowników innych służb społecznych, <b>25</b> pracowników instytucji pomocy i integracji społecznej bezpośrednio zajmujących się aktywną integracją, którzy w wyniku wsparcia z EFS podniosą swoje kwalifikacje w systemie pozaszkolnym, <b>15</b> pracowników socjalnych zatrudnionych w jednostkach organizacyjnych ops i pcpr, <b>30</b> pracowników pomocy społecznej i instytucji rynku pracy w zakresie współdziałania obu instytucji i udzielania przez nie kompleksowego wsparcia osobom zagrożonym wykluczeniem społecznym w celu ich aktywizacji zawodowej; w zakresie doradztwa zakładanym rezultatem jest udzielenie min. <b>30 godz.</b> doradztwa specjalistycznego oraz przeprowadzenie konsultacji z min. <b>10</b> pracownikami ops i pcpr, 2) opracowanie oraz wydanie czterech edycji (po <b>500</b> szt. każda) <i>Kwartalnika Pracowników Socjalnych Śląska Opolskiego</i> pt. <i>Empowerment</i>, ponadto wydanie <b>40</b> 4–stronicowych wkładek w gazecie regionalnej pt. <i>Integracja bez barier</i> a także <b>80000</b> e-wydań na stronie internetowej gazety regionalnej, zorganizowanie <b>jednego</b> pikniku na rzecz rodzin i rodzicielstwa zastępczego dla około <b>200 osób</b>, zorganizowanie <b>2 kampanii</b> społecznych: jedna na rzecz osób niepełnosprawnych, a druga w sprawie zwalczania przemocy wobec kobiet, 3) wyposażenie pracowników instytucji pomocy i integracji społecznej oraz NGO w nowe umiejętności i wiedzę przydatną podczas codziennych obowiązków z zakresu ekonomii społecznej i pomocy osobom starszym poprzez zorganizowanie dwóch kierunków studiów podyplomowych, w których udział weźmie min. 60 osób, 4) wdrażanie regionalnego planu działań na rzecz promocji i upowszechniania ekonomii społecznej oraz rozwoju instytucji sektora ES i jej otoczenia w regionie</p> <p><b>2.</b> podniesienie kwalifikacji nauczycieli i zwiększenie możliwości ich zatrudnienia w oświacie,</p> <p><b>3.</b> 12 całodziennych wyjazdów do szkół w celu przeprowadzenia prezentacji i warsztatów dla nauczycieli</p> <p><b>4.</b> wzrost powszechności, jakości i atrakcyjności kształcenia w placówkach edukacyjnych regionu dzięki wdrażaniu działań: 9.1, 9.3, 9.4 i 9.6 POKL</p>	





## 5.5 Poprawa informacji o rynku pracy

### 5.5.1 Kontekst

Szeroko rozumiany rozwój rynku pracy i jego usług wymaga dobrej jakościowo, aktualnej lub – z czym jest największy problem – wybiegającej w najbliższą przyszłość informacji. Taka informacja powoduje, że uczestnicy rynku pracy nie muszą działać „na ślepo”, tylko kierować swoje pomysły, projekty i działania w te obszary, które rzeczywiście, w sposób potwierdzony, wymagają wsparcia. Jest szansą na większą skuteczność w kreowaniu sytuacji na rynku pracy i racjonalność wydawanych środków finansowych.

Podobnie jak w ubiegłorocznym RPD, również i w tym trudno się obejść bez następującej uwagi: na intensywność działań badawczych związanych z rynkiem pracy pozytywnie wpłynęła możliwość wykorzystywania środków finansowych EFS w ramach PO KL. Dzięki nim powołane zostały do życia rozbudowane projekty systemowe, które nie kończą się po przeprowadzeniu jednego badania, lecz prowadzą wieloletnie, bardziej systematyczne obserwacje. Mowa tu o projektach: Opolskie Obserwatorium Rynku Pracy II i III (WUP Opole, [www.obserwatorium.opole.pl](http://www.obserwatorium.opole.pl)), Opolski System Informacji Społeczno – Gospodarczej (UMWO, [www.osisg.opolskie.pl](http://www.osisg.opolskie.pl)), Obserwatorium Integracji Społecznej (ROPS Opole, [ois.rops-opole.pl](http://ois.rops-opole.pl)), prowadzące działalność badawczą, doradczą i informacyjną w zakresie integracji społecznej.

Oprócz działań stricte badawczych, realizacja tego zadania będzie obejmowała rozpowszechnianie – w różny sposób – informacji o rynku pracy i zagadnieniach z nim związanych. Zwracają tu uwagę zwłaszcza interesujące projekty skierowane do młodzieży i realizowane przez OHP, istotne z uwagi na grupę docelową – osoby dopiero wkraczające na rynek pracy i nie obeznane z jego środowiskiem.

Konieczność poprawy informacji o rynku pracy została wskazana w:

- *Programie Operacyjnym Kapitał Ludzki* w obrębie priorytetu I: **Zatrudnienie i integracja społeczna**, VI: **Rynek pracy otwarty dla wszystkich** oraz priorytetu VII: **Promocja integracji społecznej**.
- *Ustawie o promocji zatrudnienia i instytucjach rynku pracy* w art. 8 pkt 3, i art. 9 pkt 9
- *Strategii Rozwoju Województwa Opolskiego do 2020 roku* w ramach celu strategicznego 1.1: *Poprawa jakości kształcenia oraz dostosowanie oferty edukacyjnej do potrzeb rynku pracy*





### 5.5.2 Działania podejmowane przez podmioty zaangażowane w realizację RPD

Wytyczna		POPRAWA INFORMACJI O RYNKU PRACY
Opis działań	Działania kluczowe	<ol style="list-style-type: none"> <li>1. prowadzenie monitoringu zawodów deficytowych i nadwyżkowych oraz upowszechnianie jego wyników <b>(WUP)</b></li> <li>2. działalność badawcza Opolskiego Obserwatorium Rynku Pracy II w ramach Poddziałania 6.1.2 PO KL <b>(WUP)</b></li> <li>3. Działalność badawcza Opolskiego Obserwatorium Rynku Pracy III w ramach Poddziałania 6.1.2 PO KL <b>(WUP)</b></li> <li>4. realizacja prognozy i oceny regionalnego i lokalnych rynków pracy z punktu widzenia zapotrzebowania na kadry kwalifikowane – w ramach dostosowywania oferty edukacyjnej do potrzeb rynku pracy <b>(IS)</b></li> <li>5. działalność badawcza i analityczna w ramach projektu Opolski System Informacji Społeczno-Gospodarczej <b>(UMWO)</b></li> <li>6. działalność badawcza, doradcza i informacyjna w ramach projektu Obserwatorium Integracji Społecznej, obejmująca w roku 2013: 1) opracowanie wielowymiarowej analizy porównawczej <i>Stopień zagrożenia ubóstwem w woj. opolskim w 2012 r.</i>, 2) opracowanie <i>Oceny zasobów pomocy społecznej woj. opolskiego w 2012 r.</i>, 3) przeprowadzenie badania regionalnego <i>Rola organizacji pozarządowych w realizacji zadań pomocy i integracji społecznej. Fundacja Dom Rodzinnej Rehabilitacji Dzieci z Porażeniem Mózgowym w Opolu – studium przypadku.</i> <b>(ROPS)</b></li> </ol>
	Działania uzupełniające	<ol style="list-style-type: none"> <li>1. prowadzenie usługi dla uczniów gimnazjów pn. <i>Dzień filmowy. Kalejdoskop zawodów</i> popularyzującej informacje na temat wymagań związanych z zatrudnieniem w poszczególnych zawodach <b>(WUP)</b></li> <li>2. prowadzenie stron internetowych <b>(PUP i WUP)</b></li> <li>3. prowadzenie infokiosków <b>(PUP i WUP)</b></li> <li>4. spotkania doradców zawodowych z osadzonymi w zakładach karnych <b>(WUP)</b></li> <li>5. umieszczanie ofert pracy w prasie <b>(PUP i WUP)</b></li> <li>6. prowadzenie Rejestru Agencji Zatrudnienia <b>(WUP)</b></li> <li>7. prowadzenie Rejestru Instytucji Szkoleniowych <b>(WUP)</b></li> <li>8. wydawanie biuletynów informacyjnych <b>(WUP i PUP)</b></li> <li>9. całoroczna działalność Centrum Edukacji i Pracy Młodzieży w ramach projektu pn. <i>OHP jako realizator usług rynku pracy</i> współfinansowanego z EFS, jego celem jest zwiększenie dostępu do usług rynku pracy poprzez tworzenie w miastach powiatowych nowych jednostek OHP, takich jak Młodzieżowe Centrum Kariery, Punkty Pośrednictwa Pracy oraz Ośrodki Szkolenia Zawodowego. Działania ww. jednostek skierowane są do młodzieży uczącej się oraz poszukującej pracy - w 2013 roku planowane jest utworzenie OSZ w Kędzierzynie-Koźlu <b>(OHP)</b></li> <li>10. organizacja przez Centrum Edukacji i Pracy Młodzieży konkursu: 1) <i>Mój wymarzony zawód</i> dla uczniów III klas gimnazjalnych.; ma on za zadanie uaktywnienie młodzieży szkół gimnazjalnych w zakresie poznawania świata zawodów, w tym zawodów przyszłości; poznawanie swoich preferencji i predyspozycji zawodowych i ich prezentowanie, określenie na podstawie samowiedzy swojego kierunku kształcenia (wybór szkoły i dalszej ścieżki kształcenia), 2) <i>Sprawdź czy potrafisz znaleźć pracę</i>, jego celem m.in. jest: inspirowanie do myślenia o przyszłości i planowaniu swojej kariery zawodowej, określenie dróg prowadzących do perfekcyjnego opanowania zawodu, przygotowanie dokumentacji niezbędnej do planowania kariery (pisanie CV i list motywacyjny, list referencyjny, itp.), nauka kontaktów z pracodawcami, w tym rozmowa kwalifikacyjna <b>(OHP)</b></li> </ol>

<p><b>Ewentualni partnerzy</b></p>	<ul style="list-style-type: none"> <li>- partnerstwo WUP i gimnazjów oraz zakładów karnych</li> <li>- partnerstwo WUP i PUP</li> <li>- partnerstwo UMWO i WUS</li> <li>- partnerstwo OHP i JST, szkół ponadgimnazjalnych, zakładów karnych, aresztów śledczych, pedagogów szkolnych</li> </ul>
<p><b>Źródła finansowania działań</b></p>	<p>budżet państwa (w tym EFS), Fundusz Pracy, budżet JST, środki własne</p>
<p><b>Zakładane rezultaty działań</b></p>	<ol style="list-style-type: none"> <li><b>1.</b> opracowanie i rozpowszechnienie dwóch rankingów zawodów deficytowych i nadwyżkowych,</li> <li><b>2.</b> w ramach działalności <i>Opolskiego Obserwatorium Rynku Pracy II</i> 330 instytucji otrzyma comiesięczne informacje o zwolnieniach w województwie opolskim, informację zbiorczą za 2012 rok oraz końcowy raport z badania optymizmu pracodawców co do zatrudnienia, a także raport z wieloaspektowej analizy bezrobocia</li> <li><b>3.</b> w ramach działalności <i>Opolskiego Obserwatorium Rynku Pracy III</i> 100 kluczowych pracowników PUP i WUP otrzyma wyniki cyklicznego badania popytu na pracę oraz badań efektywności zatrudnieniowej szkoleń zawodowych i postaw pracodawców wobec organizacji staży i praktyk zawodowych</li> <li><b>4.</b> wykonanie i opublikowanie prognozy zapotrzebowania regionalnego rynku pracy na edukację ustawiczną w świetle sytuacji demograficznej i potrzeb rynku pracy do 2025 roku przez PIN Instytut Śląski,</li> <li><b>5.</b> wzrost wiedzy w zakresie badań i analiz prowadzonych w ramach projektu systemowego OSISG,</li> <li><b>6.</b> w ramach pracy badawczej OIS ROPS: 1) powstanie analizy określającej stopień zagrożenia ubóstwem w poszczególnych gminach województwa opolskiego wg przyjętych stopni (wysoki, umiarkowany, niski i bardzo niski); porównanie sytuacji z rokiem poprzednim i ocena działań samorządu terytorialnego na rzecz ograniczania zjawiska - wyliczone wskaźniki są wykorzystywane przez gminy woj. opolskiego m.in. do ubiegania się o środki finansowe z UE na realizację projektów systemowych PO KL, 2) określenie stanu pomocy społecznej w regionie w 2012 r. i przygotowanie rekomendacji, będących wyznacznikami do kreowania lokalnej i regionalnej polityki społecznej, 3) wskazanie różnorodnych działań prowadzonych przez organizację pozarządową na rzecz osób z zaburzeniami psychicznymi w ramach funkcjonującego systemu wsparcia i pomocy osobom niepełnosprawnym; opis dobrej praktyki w zakresie aktywnych form wsparcia; rekomendacja dla działań różnych instytucji</li> </ol> <p><b>w zakresie działań uzupełniających:</b></p> <ol style="list-style-type: none"> <li><b>1.</b> uczniowie zwiększą swoją orientację na rynku pracy dzięki usłudze <i>Dzień filmowy</i>,</li> <li><b>2.</b> wzrost wiedzy klientów publicznych służb zatrudnienia o formach świadczonej pomocy oraz umiejętności poruszania się po rynku pracy; podwyższenie kwalifikacji, zdobycie nowego zawodu, podjęcie pracy przez uczestników szkoleń, nabycie wiedzy i umiejętności dotyczącej prowadzenia działalności gospodarczej, założenie własnej działalności gospodarczej, wzrost świadomości planowania własnej kariery zawodowej</li> <li><b>3.</b> wzrost orientacji uczniów szkół w zakresie sytuacji na rynku pracy, poruszania się po nim a także własnych możliwości i predyspozycji zawodowych oraz umiejętności w zakresie pisania dokumentów aplikacyjnych i prowadzenia rozmów kwalifikacyjnych</li> </ol>

## 6. Monitoring i sprawozdawczość

Zaprezentowane w niniejszym dokumencie zadania zostały przedstawione i zaproponowane przez podmioty współuczestniczące w realizacji Regionalnego Planu Działań na Rzecz Zatrudnienia dla Województwa Opolskiego na 2013 rok. Podmioty te będą prowadziły bieżący monitoring tych zadań oraz wdrażały odpowiednie działania w przypadku, gdyby osiągnięcie założonych rezultatów było zagrożone.

Po zakończeniu 2013 roku, a co za tym idzie wygaśnięciu realizacji Regionalnego Planu Działań, podmioty realizujące zobowiązane są do dnia **24 stycznia 2014** roku złożyć sprawozdanie z realizacji planu, opierając się na zawartych w nim założeniach. Na tej podstawie Wojewódzki Urząd Pracy w Opolu stworzy sprawozdanie całościowe dla całego województwa opolskiego, które – wraz z pozostałymi sprawozdaniem regionalnymi – stanowić będzie element sprawozdawczości z osiągnięcia zakładanych rezultatów Krajowego Planu Działań na Rzecz Zatrudnienia.



Wszystkie instytucje z terenu województwa opolskiego, zainteresowane przystąpieniem do realizacji Regionalnego Planu Działań na Rzecz Zatrudnienia dla Województwa Opolskiego na 2013 rok oraz uzupełnieniem go o własne działania realizowane na rzecz rynku pracy, zachęcamy do wypełnienia dołączonej karty zadań i przesłanie jej na adres:

**Wojewódzki Urząd Pracy**

**ul. Głogowska 25c**

**44 – 315 Opole**

Informacji na temat sposobu wypełniania karty oraz Regionalnego Planu Działań na Rzecz Zatrudnienia dla Województwa Opolskiego na 2012 rok udzielą Państwu pracownicy WUP w Opolu: P. Katarzyna Rybak – tel. 44 17 052, e-mail: [k.rybak@wup.opole.pl](mailto:k.rybak@wup.opole.pl)  
P. Paweł Łazarczyk – tel. 44 17 509, e-mail: [p.lazarczyk@wup.opole.pl](mailto:p.lazarczyk@wup.opole.pl)



# WSTĘPNA KARTA ZADANIA

Cele strategiczne i operacyjne STRATEGII ROZWOJU  
WOJEWÓDZTWA OPOLSKIEGO

Strategie, w ramach  
których mieści się zadanie  
(cele strategiczne, operacyjne)

Tytuł zadania  
  
priorytety, które umożliwiają  
zrealizować zadanie  
(problem, na który odpowiada  
zadanie)

Opis zadania  
(czego będzie dotyczyło)

- 1.
- 2.
- 3.
- 4.
- 5.
- 6.

Instytucja odpowiedzialna za  
zadanie

Ew. partnerzy

Źródła finansowania zadania

Zakładane rezultaty zadania

O.K.

Działania do wykonania  
przed podjęciem realizacji  
projektu

- 1.
- 2.
- 3.

Co należy zrobić?

Kto?

Kiedy?

Uwagi

