

**REGIONALNE
CENTRUM
ROZWOJU
EDUKACJI**



Regionalny Ośrodek
Polityki Społecznej
w Opolu

SPRAWOZDANIE Z REALIZACJI REGIONALNEGO PLANU DZIAŁAŃ NA RZECZ ZATRUDNIENIA



**DLA WOJEWÓDZTWA OPOLSKIEGO
NA 2012 ROK**

Opole, luty 2013

SPIS TREŚCI:

Wstęp	3
I. Sytuacja na rynku pracy województwa w 2012 roku	5
II. Sprawozdanie z realizacji zadań	9
III. Podsumowanie	28
Wzór karty sprawozdania	31



WSTĘP

- ◆ Sprawozdanie z realizacji Regionalnego Planu Działań dla województwa opolskiego za 2012 rok należy rozpatrywać przede wszystkim w szerokim kontekście sytuacji społeczno-gospodarczej regionu. A ta sytuacja wciąż tkwi w kontekście załamania koniunktury gospodarczej w latach 2009-2010, kiedy to nastąpił gwałtowny wzrost liczby bezrobotnych przy jednoczesnym spadku popytu na pracę. Nałożyło się na to obcięcie środków Funduszu Pracy przekazywanych samorządom na działania związane z przeciwdziałaniem bezrobociu, co doprowadziło do sytuacji, w której rosnącej liczbie bezrobotnych towarzyszyło ograniczanie oferty urzędów pracy. Czynniki te miały duże znaczenie dla wzrostu poziomu bezrobocia w grudniu 2012 roku do ponad 51 tys. osób, co jest wartością najwyższą od 6 lat.
- ◆ Sprawozdanie niniejsze, oprócz funkcji informacyjnej związanej z określeniem skali działań podejmowanych przez instytucje Opolszczyzny, wynika również z obowiązku, jaki na samorzady wojewódzkie nakłada Ustawa z dnia 20 kwietnia 2004 r. o promocji zatrudnienia i instytucjach rynku pracy oraz Krajowy Plan Działań na Rzecz Zatrudnienia.
- ◆ Typowy proces opracowywania RPD dla województwa opolskiego obejmuje w pierwszej kolejności analizę zapisów planu krajowego, wskazującego priorytety, w stronę których zmierzać powinna polityka zatrudnieniowa w wymiarze całego kraju. Z tych ogólnych ram, po dogłębnej analizie sytuacji na rynku pracy województwa, możliwości podmiotów współtworzących RPD oraz dostępności źródeł finansowania, wyodrębnione zostają wytyczne definiujące obszary związane z rynkiem pracy i zatrudnieniem w regionie, gdzie intensyfikacja działań na rzecz poprawy sytuacji może być najskuteczniejsza i największa. W przypadku RPD na rok 2012, było to 5 wytycznych, których realizację opisano w dalszej części dokumentu.
- ◆ Wewnętrzna struktura sprawozdania z realizacji Regionalnego Planu Działań na Rzecz Zatrudnienia dla Województwa Opolskiego na 2012 rok przedstawia się następująco:



Rozdział 1 charakteryzuje sytuację na rynku pracy województwa opolskiego w 2012 roku (ze szczególnym uwzględnieniem wskaźników typu poziom czy stopa bezrobocia) na tle roku 2011.

Rozdział 2 poświęcony jest właściwemu sprawozdaniu z realizacji poszczególnych wytycznych (zadań), które stanowią: 1) Aktywizacja osób pozostających bez zatrudnienia, w tym z grup w szczególnej sytuacji na rynku pracy oraz rejestrujących się po utracie zatrudnienia, 2) Promocja i wspieranie przedsiębiorczości, 3) Wspieranie partnerstwa i współpraca na rynku pracy oraz podnoszenie jakości usług instytucji rynku pracy, 4) Edukacja ustawiczna, 5) Poprawa informacji o rynku pracy. Każda wytyczna ujęta jest w osobnym punkcie, z podaniem krótkiego komentarza oraz tabeli zawierającej opisy zrealizowanych działań ze wskazaniem podmiotów odpowiedzialnych, partnerów uczestniczących w realizacji, źródeł i wielkości zaangażowanych środków finansowych oraz osiągniętych efektów.

Rozdział 3 zawiera krótkie podsumowanie sprawozdania ze wskazaniem jego kluczowych punktów.

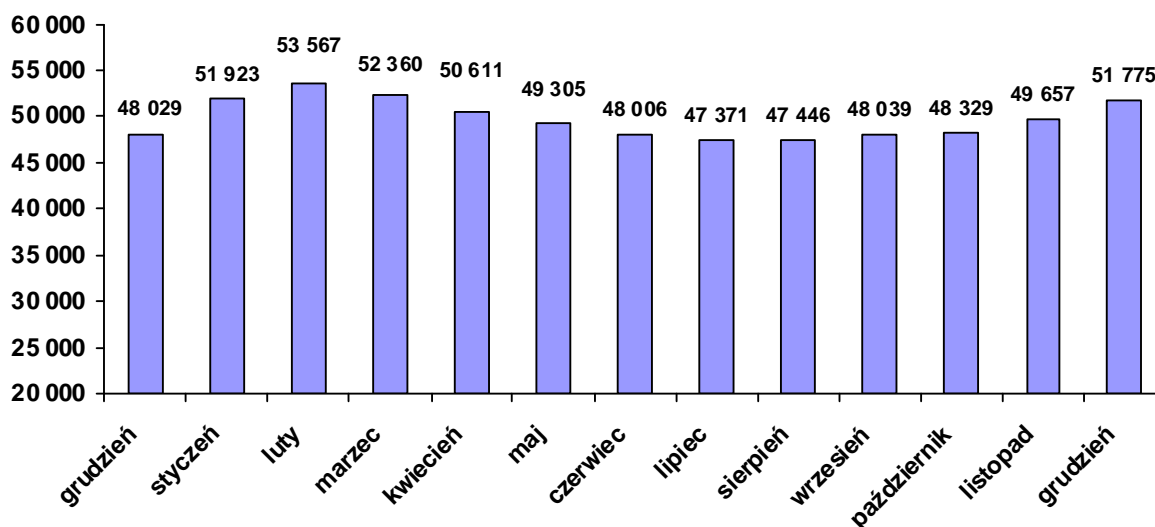
RPD kończy wzór karty sprawozdania ze zrealizowanych działań.



I. SYTUACJA NA RYNKU PRACY WOJEWÓDZTWA W 2012 ROKU

- ◆ W porównaniu z rokiem 2011, sytuacja na regionalnym rynku pracy mierzona wielkością bezrobocia uległa dalszemu pogorszeniu. Świadczy o tym szereg wskaźników, tradycyjnie używanych przy charakterystyce bezrobocia.
- ◆ Na tle sytuacji z roku 2011, wyraźnie wzrósł poziom rejestrowanego bezrobocia. Liczba bezrobotnych na koniec roku 2012 wyniosła 51 775 osób i była wyższa od notowanej na koniec grudnia 2011 o 2 118. Zmiany w wielkości bezrobocia sprzężone były ze zmianami wielkości stopy bezrobocia. Na koniec roku 2012 wyniosła ona szacunkowo 14,3%, zaś w analogicznym momencie roku 2011 przybrała wartość 13,3%, co oznacza wzrost o 1 punkt procentowy.

Wykres. Zmiany w poziomie bezrobocia od XII. 2011 r. do XII. 2012 r.



- ◆ W porównaniu z końcem roku 2011, na koniec omawianego okresu we wszystkich powiatach poza kluczborskim nastąpił wzrost wielkości bezrobocia, najliczniejszy w powiecie nyskim (o 968 osób), w Opolu (o 667 osób) i powiecie opolskim (o 585 osób). Posługując się wskaźnikiem procentowym, podkreślić wzrost wielkości bezrobocia w: Opolu (15,4%), powiecie opolskim (12,4%) oraz powiatach nyskim i strzeleckim (po 11,8%)..

- ◆ Na tle roku 2011 wzrosła liczba rejestracji (o 4 454 osoby) przy jednoczesnym spadku liczby wyrejestrowań (o 4 038 osób). Równoległe z tym ostatnim zjawiskiem zmniejszeniu uległa (o 1 166 osób) liczba osób wyrejestrowujących się z tytułu podjęcia pracy.
- ◆ Wśród tradycyjnie wyodrębnianych i określanych jako „grupy ryzyka” kategorii osób zanotowano wzrost liczby zarejestrowanych bezrobotnych w ciągu 2012 roku w każdej z nich. Jednak rozpatrując udział tych grup w bezrobociu ogółem, należy zauważyć spadki w obrębie kategorii kobiet (2,4 pp.), osób w wieku do 25 lat (1,2 pp.), długotrwale bezrobotnych (0,7pp.) i bezrobotnych bez prawa do zasiłku (0,3pp). Pozostałe dwie kategorie zwiększyły nieznacznie swój udział.

Tabela: Liczba i udział w bezrobociu wybranych kategorii bezrobotnych na koniec 2011 i 2012 roku

	Grudzień 2012		Grudzień 2011		Różnica odsetka	↑ wzrost spadek ↓
	liczba	%	liczba	%		
Kobiety	26 991	52,1	26 173	54,5	-2,4	↓
Mieszkańcy wsi	23 504	45,4	21 706	45,2	0,2	↑
Bezrobotni bez prawa do zasiłku	43 458	83,9	40 428	84,2	-0,3	↓
Młodzież w wieku do 25 lat	9 689	18,7	9 581	19,9	-1,2	↓
Długotrwale bezrobotni	24 968	48,2	23 492	48,9	-0,7	↓
Bezrobotni powyżej 50 roku życia	13 590	26,2	12 374	25,8	0,4	↑

- ◆ Rok 2012 był gorszy od okresu wcześniejszego pod względem wielkości podaży pracy, mierzonej liczbą ofert napływających do PUP. 29 412 ofert, jakie pojawiły się w urzędach pracy w ciągu całego roku, to o 1 141 mniej niż w roku 2011. Spadek dotyczył przede wszystkim ofert pracy niesubsydiowanej (- 2 521 ofert).



- ◆ Ponadto – bazując na danych płynących z BAEL¹ - można stwierdzić pewną stabilizację. Dotyczy to zwłaszcza wskaźnika zatrudnienia², oscylującego w granicach 49%. Większe wahania dotyczyły współczynnika aktywności zawodowej. Więcej szczegółów zawiera poniższa tabela. Warto przy tym podkreślić, że dane dot. II kwartału 2012 roku zostały zweryfikowane o wyniki NSP 2011.

Tabela. Wybrane wskaźniki aktywności ekonomicznej ludności (wg BAEL)

Okresy	Ludność			Współczynnik aktywności zawodowej	Wskaźnik zatrudnienia
	Ogółem	w tym			
		Pracujący	Bierni		
	w tys			%	%
II kwartał 2011	754	370	347	54,0	49,1
I kwartał 2012	774	382	347	55,2	49,4
II kwartał 2012	754	376	341	54,8	49,9

II. SPRAWOZDANIE Z REALIZACJI ZADAŃ

- ◆ Jak już wspomniano, w strukturze Regionalnego Planu Działań na Rzecz Zatrudnienia na 2010 rok przyjęto pięć wytycznych (zadań). Każda wytyczna ujęta była w osobnym punkcie, z podaniem kontekstu programowego oraz tabeli zawierającej opisy planowanych działań ze wskazaniem podmiotów odpowiedzialnych, partnerów uczestniczących w realizacji, źródeł finansowania oraz spodziewanych efektów. Przy rozbudowanych wytycznych (dotyczących aktywizacji bezrobotnych i promocji przedsiębiorczości) dokonano logicznego podziału na działania realizowane przez powiatowe urzędy pracy ze środków

¹ Badanie Aktywności Ekonomicznej Ludności (w wieku powyżej 15 lat) przeprowadzane z kwartalną częstotliwością przez GUS, dane tu wykorzystane dotyczą sytuacji na koniec III kwartału 2012 z uwagi na brak dostępu do nowszych opracowań i podawane są za stroną: www.stat.gov.pl.

² Współczynnik aktywności zawodowej wyraża udział osób aktywnych zawodowo w ogólnej populacji osób powyżej 15 roku życia. Wskaźnik zatrudnienia ilustruje udział zatrudnionych w ogólnej liczbie ludności powyżej 15 roku życia.



Funduszu Pracy i współfinansowane z EFS oraz – osobno – działania prowadzone przez inne podmioty. Dla uzyskania efektu homogeniczności pomiędzy obydwoma dokumentami - planem i sprawozdaniem z jego wykonania – przyjęto zbliżoną strukturę.

- ◆ Wykaz skrótowych nazw instytucji użytych przy opisie wytycznych:

IS – Instytut Śląski

OHP – Komenda Wojewódzka Ochotniczych Hufców Pracy

PUP – powiatowe urzędy pracy

ROPS – Regionalny Ośrodek Polityki Społecznej

RCRE – Regionalne Centrum Rozwoju Edukacji (dawniej: WODiP – Wojewódzki Ośrodek Doskonalenia Informatycznego i Politechnicznego i WOM – Wojewódzki Ośrodek Metodyczny)

UMWO – Departament Polityki Regionalnej i Przestrzennej Urzędu Marszałkowskiego

WUP – Wojewódzki Urząd Pracy

2.1 Aktywizacja osób pozostających bez zatrudnienia, w tym z grup w szczególnej sytuacji na rynku pracy

2.1.1 Podsumowanie działań w ramach wytycznej

- ◆ Działania podejmowane w ramach tej wytycznej stanowiły jak zwykle (z uwagi na wielkość zaangażowanych środków, ilość osób objętych wsparciem czy społeczne znaczenie) punkt ciężkości całego RPD na 2012 rok. Blisko 14 tys. osób bezrobotnych zostało zaktywizowanych przez urzędy pracy, a w efekcie uzyskanej pomocy znaczna ich część znalazła zatrudnienie. Ponadto wsparcie otrzymało ok. 9 tys. osób w ramach działań podejmowanych przez inne jednostki (OHP, ROPS).
- ◆ Największy wpływ na aktywizację osób bez zatrudnienia wywierała działalność prowadzona przez urzędy pracy, również w ramach projektów systemowych PO KL.



- ◆ Porównanie zapisów i struktury RPD na 2012 rok oraz sprawozdania z realizacji wymaga ważnego wyjaśnienia: z uwagi na to, że wydatki ponoszone przez PUP podczas realizacji zadań własnych a także projektów systemowych w ramach PO KL (Poddziałanie 6.1.3) stanowią w całości faktyczny wkład Funduszu Pracy (ich częściowa refundacja z EFS dopiero nastąpi), zdecydowano się na połączenie w sprawozdaniu działań PUP w jedną całość.
- ◆ Pomimo zaangażowania podmiotów realizujących zadanie, nie osiągnięto poprawy wskaźnika bezrobocia oraz zatrudnienia na koniec 2012 roku. Przyczyna to przede wszystkim relatywnie niski poziom środków Funduszu Pracy dla samorządów (dla porównania, w roku 2010 w ramach tej wytycznej wydano ponad 120 mln złotych), co jednak zaowocowało większą efektywnością zatrudnieniową podejmowanych działań.
- ◆ Wielkość nakładów poniesionych na realizację tego zadania szacuje się na ponad 50 mln zł.

2.1.2 Działania realizowane przez wojewódzki oraz powiatowe urzędy pracy województwa opolskiego w 2012 roku ze środków Funduszu Pracy oraz EFS

Zwięzła charakterystyka realizowanych w ciągu roku działań:		
Opis działań	Działania kluczowe	<p>1) Prowadzono działania zgodne z Ustawą o promocji zatrudnienia i instytucjach rynku pracy oraz SzOP PO KL dla poddziałania 6.1.3, polegające na zorganizowaniu i skierowaniu osób bezrobotnych na:</p> <ul style="list-style-type: none"> - staże, - przygotowanie zawodowe w miejscu pracy, - prace interwencyjne, - prace społecznie użyteczne, - roboty publiczne, - szkolenia, - porady indywidualne i grupowe w ramach doradztwa zawodowego, - pośrednictwo pracy (PUP) <p>2) Wdrażano działania 7.1 <i>Rozwój i upowszechnienie aktywnej integracji</i> oraz 7.2 <i>Przeciwdziałanie wykluczeniu i wzmocnienie sektora ekonomii społecznej</i> w ramach PO KL (WUP)</p>
	Działania uzupełniające	<p>1) rozpowszechniano usługi EURES (PUP i WUP)</p> <p>2) prowadzono warsztaty dla bezrobotnych na tematy: <i>Rozmowa kwalifikacyjna, Poznanie własnego potencjału, Asertywność, Autoprezentacja, Przygotowanie dokumentów aplikacyjnych, Komunikacja interpersonalna, Warsztat promocji samego siebie</i> i innych (WUP)</p> <p>3) udzielano porad indywidualnych dla osób bezrobotnych i poszukujących pracy z wykorzystaniem testów jako narzędzi diagnostycznych (WUP)</p>



<p>Oszacowanie wydatkowanej kwoty z podaniem źródła finansowania:</p>	<p>Ogółem wydatkowano: 50 223,3 tys. zł</p> <p>W tym m.in.:</p> <ul style="list-style-type: none"> - Fundusz Pracy: 30 983,7 tys. zł - budżet państwa (w tym EFS): 19 199,6 tys. zł - grant EURES: 40,0 tys. zł
<p>Ocena zgodności realizacji zadania z RPD na 2012 rok:</p>	<p>- zgodność z RPD 2012</p>
<p>Uzyskane efekty, w ujęciu ilościowym i jakościowym:</p>	<p>Ogółem w ramach wytycznej zaktywizowano (przez urzędy pracy) 13 977 osób a 16 662 objęto usługami doradczymi, w tym:</p> <p>W ramach działań kluczowych:</p> <p>1) w ramach aktywizacji przez PUP osób bezrobotnych z rozdysponowanych środków Funduszu Pracy oraz w ramach projektów systemowych (poddziałanie 6.1.3 PO KL) skierowano na:</p> <ul style="list-style-type: none"> - szkolenia: 2 512 osób, - staże: 5 373 osoby, - przygotowanie zawod. dorosłych: 17 osób, - prace interwencyjne: 326 osób - roboty publiczne: 1 255 osób - prace społecznie użyteczne: 2 337 osób. <p>Ponadto doradcy zawodowi PUP i WUP objęli usługami doradczymi indywidualnymi i grupowymi 16 662 osoby,</p> <p>2) w ramach projektów dla Działania 7.1 i 7.2 PO KL:</p> <ul style="list-style-type: none"> - 1 237 klientów instytucji pomocy społecznej zakończyło udział w projektach dotyczących aktywnej integracji - 1 029 klientów instytucji pomocy społecznej objęto kontraktami socjalnymi, - 1 405 osób zagrożone wykluczeniem społecznym zakończyły udział w Działaniu 7.2, - 1 405 osób otrzymało wsparcie w ramach instytucji ekonomii społecznej. <p>W zakresie działań uzupełniających:</p> <p>1) świadczone usługi EURES m.in. poprzez przyjęcie do realizacji 368 ofert pracy, udzielenie 4 530 informacji z zakresu poszukiwania pracy oraz 123 informacji pracodawcom, udział w partnerstwie przygranicznym EURES T-Beskydy.</p> <p>2) 717 bezrobotnych i poszukujących pracy skorzystało z doradztwa, w tym warsztatów prowadzonych przez Centrum Informacji i Planowania Kariery Zawodowej</p> <p>3) 23 bezrobotnych skorzystało z porad indywidualnych przy użyciu testów jako narzędzi diagnostycznych</p>
<p>Partnerzy (jeżeli uczestniczyli):</p>	<p>partnerstwo WUP i PUP, lokalni pracodawcy, jednostki szkoleniowe, ośrodki pomocy społecznej</p>
<p>Wnioski i rekomendacje wynikające z realizacji zadania:</p>	<p>Ustawowy charakter wskazanych wyżej form wsparcia oraz stosunkowo wysoka efektywność zatrudnieniowa (44%) stanowi naturalną rekomendację do kontynuowania podobnych działań w przyszłości.</p>



2.1.3 Działania realizowane przez inne niż PUP jednostki

Zwięzła charakterystyka realizowanych w ciągu roku działań:	
Opis działań	<p>Działania kluczowe</p> <p>1) w 2012 roku doradcy zawodowi Mobilnego Centrum Informacji Zawodowej w ramach podpisanych porozumień realizowali zadania związane z poradnictwem zawodowym w Domu Dziecka w Tarnowie Opolskim, w Areszcie Śledczym w Opolu, Zakładzie Karnym Opolu, Zakładzie Karnym w Nysie oraz w dwóch Zakładach Karnych w Strzelcach Opolskich. Prowadzone były porady indywidualne, warsztaty oraz aktywizacyjne cykle zajęć związanych z powrotem na rynek pracy (OHP)</p> <p>2) realizacja projektu pn „<i>OHP jako realizator usług rynku pracy</i>” współfinansowanego ze środków EFS; celem projektu jest tworzenie nowych jednostek OHP, takich jak Młodzieżowe Centra Kariery, Punkty Pośrednictwa Pracy oraz Ośrodki Szkolenia Zawodowego. Działania ww. jednostek skierowane są do młodzieży oraz osób poszukujących pracy (OHP)</p> <p>3) całoroczną działalność prowadziło Centrum Edukacji i Pracy Młodzieży, obejmującą realizację projektów szkoleniowych współfinansowanych ze środków EFS (OHP)</p> <p>4) całoroczną działalność prowadziło Młodzieżowe Biuro Pracy, w tym m.in.: bezpłatne usługi w zakresie pośrednictwa pracy, organizację zatrudnienia krótkoterminowego, współpracę z pracodawcami w zakresie pozyskiwania ofert pracy, organizację rozmów kwalifikacyjnych przy udziale pracodawców, konsultacje indywidualne z zakresu rynku i pośrednictwa pracy, organizację Giełd i Targów Pracy (OHP)</p> <p>5) doradca zawodowy Młodzieżowego Centrum Kariery w Oleśnie prowadził zajęcia dotyczące poruszania się po rynku pracy dla uczestników Warsztatów Terapii Zajęciowej w Oleśnie. Jest to grupa osób szczególnie zagrożona marginalizacją społeczną, wymagająca zajęć uczących postaw aktywnych oraz rozwoju umiejętności społecznych (OHP)</p> <p>6) udzielono dofinansowania dwóm Zakładom Aktywności Zawodowej funkcjonującym w województwie opolskim: ZAZ w Opolu, który jest prowadzony przez Fundację Dom Rodzinnej Rehabilitacji Dzieci z Porażeniem Mózgowym w Opolu, oraz ZAZ w Branicach, który prowadzony jest przez Stowarzyszenie Na Rzecz Osób Niepełnosprawnych w Głubczycach (ROPS)</p> <p>7) udzielono 8 dotacji organizacjom pozarządowym i fundacjom na zadania z zakresu rehabilitacji zawodowej i społecznej osób niepełnosprawnych finansowane ze środków PFRON (ROPS)</p>
	<p>Działania uzupełniające</p> <p>1) przeciwdziałanie wykluczeniu społecznemu i ubóstwu ze szczególnym uwzględnieniem rodzin i środowisk zagrożonych dysfunkcjami społecznymi. W ramach zrealizowanych przedsięwzięć zorganizowano spotkanie opłatkowe z okazji Świąt Bożego Narodzenia dla osób wykluczonych lub zagrożonych wykluczeniem społecznym, w tym w szczególności osób bezdomnych z terenu całego województwa opolskiego. Ponadto podjęto się organizacji letniego wypoczynku dla dzieci i młodzieży z ubogich i problemowych rodzin ze środowisk wiejskich objętych systemowym oddziaływaniem świetlic środowiskowych. W ramach przeciwdziałania wykluczeniu społecznemu i ubóstwu osób, rodzin i środowisk doposażono dwie organizacje zajmujące się gromadzeniem i rozdawnictwem żywności dla osób i instytucji funkcjonujących w obszarze pomocy społecznej (ROPS)</p>
<p>Oszacowanie wydatkowanej kwoty z podaniem źródła finansowania:</p>	<p>Ogółem wydatkowano: 2 385,5 tys. zł w tym:</p> <p>środki PFRON: 2 084,6 tys. zł środki JST: 259,7 tys. zł środki własne: 41,2 tys. zł</p>



	Część zadań prowadzona w ramach działalności statutowej – koszty trudne do oszacowania
Ocena zgodności realizacji zadania z RPD na 2012 rok:	Zgodność z RPD 2012
Uzyskane efekty, w ujęciu ilościowym i jakościowym:	<p>W zakresie działań kluczowych:</p> <p>1) w 2012 roku z usług MCIZ w Opolu skorzystało ponad 700 osób osadzonych w zakładach penitencjarnych; w Domu Dziecka 7 osób i 120 osób w Akademickim Biurze Kariery,</p> <p>2) w ramach projektu <i>OHP jako realizator usług rynku pracy</i> jednostki OHP, takie jak Punkty Pośrednictwa Pracy oraz OSZ przeprowadziły działania z zakresu poradnictwa zawodowego dla 332 osób; ponadto doradcy zawodowi MCK (Brzeg, Namysłów, Prudnik) powstałych w ramach projektu przeprowadzili: 493 porady indywidualne, 1 436 indywidualnych informacji zawodowych, 136 warsztatów dla 1 372 osób, 131 grupowych informacji zawodowych dla 1 525 osób</p> <p>3) realizacja projektów: <i>Nowe perspektywy</i> oraz <i>Młodzieżowa Akademia Umiejętności 2</i> w ramach komponentu centralnego PO KL przez Centrum Edukacji i Pracy Młodzieży OHP, w efekcie których 55 osób wzięło udział w kursach i szkoleniach</p> <p>4) w 2012r. Młodzieżowe Biuro Pracy OHP: - zorganizowało 11 Targów Edukacji i Pracy, - 98 giełd pracy, - pozyskało 6 472 miejsca pracy, - zatrudnienie podjęło 2 696 osób</p> <p>5) w ramach zadań MCK w Oleśnie przeprowadzono około 140h zajęć dla grupy ok. 200 osób</p> <p>6) w ramach realizacji zadania „dofinansowanie kosztów utworzenia i działania zakładów aktywności zawodowej”: a) dofinansowanie działania ZAZ w Opolu w 2012r. pozwoliło na utrzymanie zatrudnienia w zakładzie 50 pracowników ze znacznym lub umiarkowanym stopniem niepełnosprawności, uaktywnienie zawodowe zatrudnionych niepełnosprawnych osób, zwiększenie integracji tej grupy osób z pozostałymi pracownikami zaz, sukcesywny rozwój działalności zakładu; b) dofinansowanie działania ZAZ w Branicach w 2012 roku pozwoliło na utrzymanie zatrudnienia w zakładzie 52 niepełnosprawnych pracowników, uaktywnienie zawodowe zatrudnionych osób niepełnosprawnych, zwiększenie integracji tej grupy osób z pozostałymi pracownikami zaz, sukcesywny rozwój działalności zakładu.</p> <p>7) w ramach projektów sfinansowanych przez 8 dotacji dla organizacji pozarządowych i fundacji, którym zlecono zadania na rzecz rehabilitacji osób niepełnosprawnych, podjęte działania umożliwiły szerszą integrację osób niepełnosprawnych ze społeczeństwem oraz zwiększyły ich aktywność społeczną. Dofinansowanie zadań realizowanych przez organizacje pozarządowe pozwoliło także na promowanie aktywności osób niepełnosprawnych, a także zwiększyło uwagę społeczności na problemy osób niepełnosprawnych.</p> <p>w zakresie działań uzupełniających:</p> <p>1) podejmowane działania polegały na organizacji wypoczynku letniego w formie półkolonii (12) oraz wojewódzkiej imprezy rekreacyjno – oświatowej dla ok. 2,3 tys. dzieci i młodzieży głównie z terenów wiejskich. W zakresie gromadzenia i rozdawnictwa żywności wsparto</p>



	<p>działania pomocowe oferowane przez Bank Żywności w Opolu z siedzibą w Luboszycach oraz Caritas Diecezji Opolskiej. Wsparciem BŻ w Opolu zostały objęte 93 organizacje i placówki oświatowe (tj. ponad 33,3 tys. osób). Natomiast Caritas Diecezji Opolskiej udzielił pomocy żywnościowej 15 placówkom Caritas Diecezji Opolskiej oraz 280 parafialnym Zespołom Caritas. Zorganizowano spotkanie przedsięwzięcze dla osób zagrożonych wykluczeniem społecznym (w tym przede wszystkim osób bezdomnych), w którym uczestniczyło ok. 1 200 osób.</p>
Partnerzy (jeżeli uczestniczyli):	<ul style="list-style-type: none"> - partnerstwo OHP oraz JST, instytucji rynku pracy, pracodawców, instytucji szkoleniowych, zakładów penitencjarnych, akademickich biur karier, Pogotowia Opiekuńczego, domów dziecka, inkubatorów przedsiębiorczości, Warsztatów Terapii Zajęciowej w Oleśnie - partnerstwo ROPS i NGO's, kościołów
Wnioski i rekomendacje wynikające z realizacji zadania:	<ul style="list-style-type: none"> - dofinansowanie działalności Zakładów Aktywności Zawodowej w dużym zakresie umożliwia podejmowanie zatrudnienia i integrację zawodową i społeczną osób ze znacznym lub umiarkowanym stopniem niepełnosprawności. Dla tej grupy osób tego rodzaju instytucje są jedynym miejscem, gdzie mogą znaleźć zatrudnienie. - mając na celu wsparcie dla osób i środowisk zagrożonych wykluczeniem społecznym, Zarząd Województwa Opolskiego zleca w drodze otwartych konkursów ofert podmiotom uprawnionym realizację zadań publicznych z zakresu pomocy społecznej zgodnie z przepisami ustawy o pożytku publicznym i o wolontariacie - dofinansowanie zadań z zakresu rehabilitacji społecznej, realizowanych przez fundacje i organizacje pozarządowe, pozwala na skuteczne podejmowanie przez te podmioty działań na rzecz integracji społecznej lub zawodowej osób niepełnosprawnych. Duże znaczenie społeczne podjętych przez organizacje zadań oraz wysoka skuteczność w ich realizacji jest dowodem zasadności i celowości omawianego działania

2.2 Promocja i wspieranie przedsiębiorczości

2.2.1 Podsumowanie działań w ramach wytycznej

- ◆ Działania promujące przedsiębiorczość przybrały tradycyjnie już zasadniczo dwa kierunki: jeden związany był z finansowym wspieraniem powstających przedsiębiorstw i już istniejących, drugi wiązał się z rozwojem szeroko rozumianego doradztwa biznesowego.



- ◆ Powyższe dwa kierunki nie rozchodzą się ze sobą, lecz podążają równolegle, stanowiąc o kompleksowości podejmowanych działań, a tym samym o zwiększeniu ich skuteczności. Połączenie wsparcia finansowego z doradztwem pokazującym, jak efektywnie wykorzystać pozyskane środki to ważny element warunkujący sukces przedsiębiorców stanowiących grupę beneficjentów tej wytycznej.
- ◆ Dzięki realizacji wytycznej w regionie powstało 1000 nowych mikroprzedsiębiorstw oraz utworzono ponad 1000 nowych miejsc pracy.
- ◆ Ogółem w ramach tej wytycznej wydatkowano ponad 38 mln złotych, z czego najpoważniejszą część stanowiło wsparcie w postaci środków przyznawanych bezrobotnym na rozpoczęcie własnej działalności gospodarczej. Był to jeden z czynników decydujących o wzroście liczby zarejestrowanych podmiotów gospodarczych w województwie w 2012 roku pomimo wciąż odczuwalnych skutków kryzysu gospodarczego.

2.2.2 Działania realizowane przez powiatowe urzędy pracy województwa opolskiego w 2012 roku ze środków Funduszu Pracy oraz EFS

Zwięzła charakterystyka realizowanych w ciągu roku działań:		
Opis działań	Działania kluczowe	<p>1) Prowadzono działania zgodne z Ustawą o promocji zatrudnienia i instytucjach rynku pracy oraz SzOP PO KL dla Poddziałania 6.1.3 <i>Poprawa zdolności do zatrudnienia oraz podnoszenie aktywności zawodowej osób bezrobotnych</i> polegające na:</p> <ul style="list-style-type: none"> - udzielaniu osobom bezrobotnym jednorazowych dotacji na podjęcie działalności gospodarczej, - zrefundowaniu podmiotom prowadzącym działalność gospodarczą kosztów wyposażenia lub doposażenia stanowisk pracy dla osób bezrobotnych (PUP) <p>2) realizowano projekt systemowy pn. <i>Sięgnij PO Klucz do biznesu 2</i> w ramach Działania 6.2 PO KL (WUP)</p>
	Działania uzupełniające	brak
Oszacowanie wydatkowanej		<p>Ogółem wydatkowano 38 235,4 tys. zł</p> <p>Fundusz Pracy: 23 523,4 tys. zł</p>



kwoty z podaniem źródła finansowania:	środki EFS: 14 712,0 tys. zł
Ocena zgodności realizacji zadania z RPD na 2012 rok:	Zgodność z RPD 2012
Uzyskane efekty, w ujęciu ilościowym i jakościowym:	<p>1) w ramach zadań własnych oraz projektów systemowych realizowanych przez powiatowe urzędy pracy, ogółem umożliwiono zatrudnienie lub samozatrudnienie 1 537 osobom, w tym:</p> <ul style="list-style-type: none"> - 1 012 osób znalazło zatrudnienie dzięki <u>refundacjom udzielanym pracodawcy na wyposażenie lub doposażenie stanowiska pracy</u> dla skierowanego bezrobotnego - 525 bezrobotnym przyznano <u>środki na rozpoczęcie działalności gospodarczej</u> <p>2) umożliwiono samozatrudnienie 475 osobom dzięki dotacjom i wsparciu pomostowemu w ramach projektu <i>Sięgnij PO Klucz do biznesu 2</i></p>
Partnerzy (jeżeli uczestniczyli):	jednostki szkolące
Wnioski i rekomendacje wynikające z realizacji zadania:	Wspieranie przedsiębiorczości to najbardziej efektywny sposób wzrostu zatrudnienia w regionie. Dzięki wsparciu powstały zarówno małe przedsiębiorstwa, jak i realne miejsca pracy. Stanowi to doskonałą rekomendację do kontynuowania podobnych przedsięwzięć w przyszłości i uwzględnienia podobnej wytycznej w ramach kolejnego RPD.

2.2.3 Działania realizowane przez inne niż PUP jednostki

Zwięzła charakterystyka realizowanych w ciągu roku działań:		
Opis działań	Działania kluczowe	<p>1) doradcy zawodowi Młodzieżowego Centrum Kariery promowali postawy przedsiębiorcze poprzez udzielanie porad indywidualnych oraz prowadzenie warsztatów grupowych. Podczas podejmowanych działań uczestnicy zapoznali się z procedurą zakładania własnej firmy, możliwościami pozyskania dofinansowania na rozpoczęcie działalności gospodarczej, opinią na temat własnych cech przedsiębiorczych, podstawami marketingu (OHP)</p> <p>2) w 2012 roku doradcy zawodowi Mobilnego Centrum Informacji Zawodowej z Opola promowali postawy przedsiębiorcze wśród młodzieży uczącej się w szkołach gimnazjalnych i ponadgimnazjalnych, wśród młodzieży bezrobotnej i poszukującej pracy oraz nieaktywnych zawodowo z terenu województwa opolskiego. Usługi świadczone były zarówno w sesjach wyjazdowych jak i stacjonarnych. Podczas zajęć grupowych doradcy zawodowi udzielali zainteresowanym osobom informacji i porad indywidualnych na temat związany z przedsiębiorczością. Przeprowadzono również warsztaty dla osób bezrobotnych i nieaktywnych zawodowo na temat zakładania własnej działalności gospodarczej. (OHP)</p>
	Działania uzupełniające	brak



Oszacowanie wydatkowanej kwoty z podaniem źródła finansowania:	Z uwagi na statutowy i ciągły charakter zadań podejmowanych WK OHP w Opolu nie potrafiła podać kwoty wydatkowanej na te zadania.
Ocena zgodności realizacji zadania z RPD na 2012 rok:	Zgodność z RPD na 2012 rok, za wyjątkiem nie zrealizowania przez ROPS w ramach działań uzupełniających Polsko – Francuskiego Centrum Promocji i Rozwoju Gospodarki Społecznej
Uzyskane efekty, w ujęciu ilościowym i jakościowym:	<p>W zakresie działań kluczowych:</p> <p>1) w 2010 roku doradcy zawodowi MCK przeprowadzili 56 porad indywidualnych za zakresu przedsiębiorczości oraz 136 spotkań grupowych dla 1 376 osób</p> <p>2) w ramach działalności MCIZ osiągnięto rezultaty jakościowe:</p> <ul style="list-style-type: none"> - uzyskanie przez osoby uczące się, poszukujące pracy i bezrobotne wiedzy z zakresu przedsiębiorczości, zakładania i prowadzenia własnej działalności gospodarczej - uzyskanie wiedzy na temat korzystania z różnych źródeł finansowania małych i średnich przedsiębiorstw oraz wykorzystania funduszy z programów Unii Europejskiej - poznanie przepisów prawnych dotyczących zobowiązań podatkowych, prawa pracy oraz form prawnych przedsiębiorstw - wzmocnienie w ww. grupach postaw przedsiębiorczych.
Partnerzy (jeżeli uczestniczyli):	- partnerstwo OHP i PUP, ABK, inkubatorów przedsiębiorczości
Wnioski i rekomendacje wynikające z realizacji zadania:	brak

2.3 Wspieranie partnerstwa i współpracy na rynku pracy oraz podnoszenie jakości usług rynku pracy

2.3.1 Podsumowanie działań w ramach wytycznej

- ◆ Partnerstwo i współpraca na rynku pracy różnych instytucji i jednostek zaangażowanych w kształtowanie sytuacji na tym rynku przybierało to jeden z horyzontalnych celów UE. Zawiązywanie partnerstwa oznacza zawsze wniesienie do realizowanych projektów sumy pewnych potencjałów instytucjonalnych, co w konsekwencji powinno przekładać się na wzrost skuteczności wsparcia.



- ◆ Aby uzmysłowić sobie wagę partnerstwa, wystarczy uważnie prześledzić zapisy niniejszego sprawozdania. Kwestia działań w partnerstwie jest wyodrębnionym elementem każdej wytycznej. Partnerstwo „pozwała na więcej”, ułatwia realizację wielu zadań, choćby wtedy, gdy jedna strona partnerstwa posiada fundusze, druga – działa w środowisku planowanej grupy docelowej i dobrze ją zna, obie – mają pomysły i gotowość do ich wymiany i stworzenia wspólnej koncepcji działań.

- ◆ Z kolei podnoszenie jakości usług rynku pracy odbywało się zarówno drogą szkoleń i kształcenia ustawicznego pracowników PSZ i systemu opieki społecznej, jak i dbałością o zróżnicowanie tych usług. Ten pierwszy kierunek wspierały i nadal wspierać będą projekty PO KL, ten drugi w 2012 roku oznaczał przede wszystkim dalszy rozwój poradnictwa pracy, pośrednictwa, praktyk studenckich i staży, targów pracy.

- ◆ W ramach zaprezentowanych poniżej działań wydatkowano ok. 56 tys. zł. Pomimo pozornie niewielkich nakładów przeznaczonych na realizację tego zadania, należy pamiętać, że gros działań obejmował codzienną, statutową działalność poszczególnych podmiotów, a co za tym idzie rzeczywiste koszty tego zadania pozostają trudne do oszacowania.



Zwięzła charakterystyka realizowanych w ciągu roku działań:	
Opis działań	<p>Działania kluczowe</p> <p>1) w roku 2012 Mobilne Centrum Informacji Zawodowej OHP w Opolu prowadziło aktywną współpracę ze szkołami gimnazjalnymi, ponadgimnazjalnymi, Uniwersytetem Opolskim, Akademickim Centrum Karier UO, Akademickim Inkubatorem Przedsiębiorczości WSB, Wojewódzkim Urzędem Pracy w Opolu, Miejską Poradnią Psychologiczno – Pedagogiczną w Opolu, Aresztem Śledczym w Opolu, Zakładem Karnym w Opolu, Zakładem Karnym w Strzelcach Opolskich (OHP)</p> <p>2) podnoszono kwalifikacje pracowników wojewódzkiego i powiatowych urzędów pracy poprzez szkolenia finansowane ze środków własnych (WUP i PUP)</p> <p>3) zrealizowano szkolenia podnoszące kwalifikacje zawodowe dla doradców zawodowych i liderów klubów pracy (WUP)</p> <p>4) zorganizowano seminarium podnoszące wiedzę dla osób prowadzących agencje zatrudnienia w województwie opolskim (WUP)</p> <p>5) rozwijano dialog, partnerstwo publiczno – społeczne i współpracę na rzecz przeciwdziałania zjawisku wykluczenia społecznego na poziomie regionalnym pomiędzy instytucjami pomocy i integracji społecznej a organizacjami pozarządowymi w ramach projektu systemowego <i>Podnoszenie kwalifikacji kadry pomocy i integracji społecznej w województwie opolskim - Poddziałanie 7.1.3 PO KL (ROPS)</i></p>
	<p>Działania uzupełniające</p> <p>1) prowadzenie praktyk śródrocznych dla studentów Wydziału Pedagogiki Pracy Uniwersytetu Opolskiego (WUP)</p> <p>2) organizacja indywidualnych praktyk zawodowych dla studentów (WUP)</p> <p>3) prowadzono Kluby Pracy (PUP)</p> <p>4) prowadzono sklepy z pracą, stanowiące ważny element systemu upowszechniania ofert pracy</p> <p>5) realizacja Targów Edukacji i Pracy w miastach powiatowych woj. opolskiego przez Centrum Edukacji i Pracy Młodzieży (OHP)</p>
<p>Oszacowanie wydatkowanej kwoty z podaniem źródła finansowania:</p>	<p>Ogółem wydano: 56,3 tys. zł</p> <p>środki EFS: 56,3 tys. zł</p> <p>Pozostałe działania bezkosztowe lub trudne do oszacowania.</p>
<p>Ocena zgodności realizacji zadania z RPD na 2012 rok:</p>	<p>brak</p>
<p>Uzyskane efekty, w ujęciu ilościowym i jakościowym:</p>	<p>W zakresie działań kluczowych:</p> <p>1) w ramach partnerstwa MCIZ i innych podmiotów wspólna realizacja IV edycji Ogólnopolskiego Tygodnia Kariery. Wzrost współpracy między partnerami rynku pracy w zakresie promocji zatrudnienia. Zwiększenie umiejętności radzenia sobie na rynku pracy wśród absolwentów szkół i uczelni. Wzrost jakości usług świadczonych przez pracowników Mobilnego Centrum Informacji Zawodowej.</p> <p>2) przeprowadzenie 11 szkoleń i 2 seminariów dla doradców zawodowych i liderów klubów pracy powiatowych urzędów pracy</p> <p>3) prowadzono szkolenia dla pracowników wojewódzkiego i powiatowych urzędów pracy zgodnie z planem szkoleń</p> <p>4) zorganizowano 1 seminarium dla osób prowadzących agencje zatrudnienia</p> <p>5) w ramach rozwijania partnerstwa pomiędzy instytucjami pomocy i integracji społecznej a organizacjami pozarządowymi zorganizowano dwie krajowe wizyty studyjne, w których łącznie udział wzięło 39 osób. W ramach zadania odbyło się także seminarium, w którym uczestniczyły 74 osoby.</p>

	<p>W zakresie działań uzupełniających:</p> <p>1) w ramach praktyk półrocznych dla studentów Wydziału Pedagogiki Pracy Uniwersytetu Opolskiego organizowanych przez CIiPKZ WUP odbyły się 3 warsztaty dla 39 osób, przeprowadzono również zajęcia z przygotowania do rozmowy kwalifikacyjnej dla 29 osób (3 grupy) dla studentów kierunku język biznesu na Uniwersytecie Opolskim oraz warsztat „Praca za granicą za pośrednictwem sieci EURES” dla studentów Państwowej Wyższej Szkoły Zawodowej w Nysie. Podpisane zostało porozumienie z ABK Państwowej Medycznej Wyższej Szkoły Zawodowej w Opolu o współpracy w realizacji poradnictwa zawodowego dla studentów tej uczelni</p> <p>2) indywidualne praktyki zawodowe w CIiPKZ WUP odbyło 2 studentów</p> <p>3) w 2012 roku działalność aktywizacyjną prowadziło 20 Klubów Pracy</p> <p>4) pozyskanie 1 555 ofert na 3 983 miejsca pracy przez Sklep z Pracą „Oferta”,</p> <p>5) poszerzenie wiedzy dotyczącej lokalnych pracodawców oraz szkół; ułatwienie dostępu do ofert pracy oraz usług związanych z rynkiem pracy dzięki organizacji 11 Targów Edukacji i Pracy przez OHP, w których udział wzięło 137 pracodawców i agencji pracy.</p>
<p>Partnerzy (jeżeli uczestniczyli):</p>	<p>- partnerstwo OHP i szkół gimnazjalnych i ponadgimnazjalnych, uczelnie wyższe publiczne i niepubliczne, powiatowe urzędy pracy, poradnie psychologiczno - pedagogiczne, pracodawcy, agencje zatrudnienia, CAZ-y</p> <p>- partnerstwo WUP i UO, PWSZ w Nysie, PMWSZ w Opolu, PUP</p>
<p>Wnioski i rekomendacje wynikające z realizacji zadania:</p>	<p>- partnerstwo, w tym wnoszenie odmiennych doświadczeń i zasobów, jest stałym elementem wszystkich wytycznych RPD</p>

2.4 Kształcenie ustawiczne

2.4.1 Podsumowanie działań w ramach wytycznej

- ◆ Działania podejmowane na rzecz zatrudnienia nie mogą obyć się bez sprawnego systemu kształcenia ustawicznego, dostosowującego zasoby pracy do rozwoju technologicznego oraz zmian w strukturze zapotrzebowania na zawody czy określone kwalifikacje. Kształcenie ustawiczne jest tu gwarantem elastyczności zatrudnionych. Druga płaszczyzna działań obejmuje wzrost kwalifikacji pracowników systemu oświaty i kształcenia ustawicznego, w tym również w zakresie nowoczesnych technologii, których znajomość coraz częściej staje się warunkiem poruszania po rynku pracy.

- ◆ Działania na rzecz edukacji powinny utrzymać się na równie intensywnym poziomie w latach najbliższych, kiedy to trwać będzie dalsze wdrażanie priorytetu IX PO KL, zwłaszcza po „ruszeniu” realizacji projektów w ramach nowego Działania 9.6.

- ◆ Łącznie na realizację tej wytycznej wydano ok. 31 mln zł. Pamiętając, że kształcenie jest dziś postrzegane jako inwestycja, i to nie tylko w wymiarze indywidualnym, ale również ogólnospołecznym, należy przypuszczać, że część tych środków zwróci się w postaci lepiej wykwalifikowanych kadr, mogących sprostać globalizacji gospodarki, wyzwaniom niesionym przez postęp technologiczny i stałej ewolucji regionalnego rynku pracy.



Zwięzła charakterystyka realizowanych w ciągu roku działań:

<p>Opis działań</p>	<p>Działania kluczowe</p>	<p>1) realizowano projekt systemowy <i>Edukacja ku Przyszłości</i>, obejmujący moduł <i>Zaczarowany Świat</i> (przeprowadzenie kursów metodycznych przygotowujących do prowadzenia zajęć pozalekcyjnych z wykorzystaniem eksperymentów i doświadczeń oraz kursów wykorzystania technologii internetowych i komunikacyjnych w nauczaniu) oraz moduł <i>Nowe technologie na usługach edukacji</i> (kurs metodyczny przygotowujący do prowadzenia zajęć pozalekcyjnych z wykorzystaniem technologii ICT oraz kurs certyfikujący z wykorzystania technologii internetowych i komunikacyjnych w edukacji) (RCRE)</p> <p>2) prowadzono prezentacje i warsztaty dla nauczycieli w macierzystych szkołach przez nauczycieli konsultantów WODiP w zakresie multimedialnej tablicy interaktywnej, systemu prowadzenia testów TESTICO, robotów humanoidalnych sterowanych komputerem oraz programów komputerowych wspomagających proces nauczania i bezpieczeństwa w Internecie, Joomla itd. (RCRE)</p> <p>3) organizacja i realizacja kursów kwalifikacyjnych z zakresu m.in: uprawnień pedagogicznych, oligofrenopedagogiki, terapii pedagogicznej, bibliotekoznawstwa, pedagogiczno-metodyczny dla nauczycieli języka angielskiego i niemieckiego, organizacji i zarządzania oświatą dla oświatowej kadry kierowniczej (RCRE)</p> <p>4) ROPS prowadził działania obejmujące: 1) szkolenia oraz specjalistyczne doradztwo dla kadr instytucji pomocy społecznej, działających na terenie regionu, powiązane bezpośrednio z potrzebami oraz ze specyfiką realizowanych zadań i w szczególności dotyczące realizacji działań w zakresie aktywnej integracji i rozwoju pracy socjalnej (w ramach projektów systemowych), 2) organizowanie akcji i kampanii promocyjno – informacyjnych o zasięgu i charakterze regionalnym w zakresie stosowania aktywnych form integracji społecznej, przeciwdziałania wykluczeniu społecznemu oraz z zakresu integracji społecznej i zawodowej osób wykluczonych społecznie i zagrożonych wykluczeniem społecznym, 3) opracowanie, realizacja i monitoring wieloletniego regionalnego planu działań na rzecz promocji i upowszechnienia ekonomii społecznej oraz rozwoju instytucji sektora ekonomii społecznej i ich otoczenia w regionie (ROPS)</p> <p>5) wdrażane było Działanie 8.1 PO KL Rozwój pracowników i przedsiębiorstw w regionie (WUP)</p> <p>6) wdrażane było w ramach PO KL Działanie 9.1 Wyrównywanie szans edukacyjnych i zapewnienie wysokiej jakości usług edukacyjnych świadczonych w systemie oświaty, Działanie 9.3 Upowszechnienie formalnego kształcenia ustawicznego, Działanie 9.4 Wysoko wykwalifikowane kadry oświaty oraz Działanie 9.6 Upowszechnienie uczenia się dorosłych (WUP)</p>
----------------------------	--------------------------------------	--

	Działania uzupełniające	<p>1) opiniowano kierunki kształcenia w powiatach (PUP)</p> <p>2) Regionalny Ośrodek polityki Społecznej w Opolu od października do grudnia realizował projekt „<i>Reaguj i żyj bezpiecznie</i>” w ramach realizacji zadania w 2012r. „<i>Poprawa poziomu bezpieczeństwa w szkołach i placówkach systemu oświaty we współpracy międzyresortowej</i>” w ramach Rządowego programu na lata 2008-2013 „<i>Bezpieczna i przyjazna szkoła</i>”. Strategicznymi celami projektu było: budowanie świadomości społecznej w zakresie współodpowiedzialności za stan bezpieczeństwa publicznego oraz promowanie i wdrażanie rozwiązań, narzędzi zwiększających bezpieczeństwo przestrzeni publicznych. Przeprowadzono kampanie informacyjno – edukacyjne oraz szkolenia dla funkcjonariuszy policji i zakup oraz przeszkolenie psów służbowych (ROPS)</p> <p>3) Regionalny Ośrodek Polityki Społecznej w Opolu w okresie wrzesień - grudzień 2012 r. przy udziale Wojewódzkiego Ośrodka Terapii Uzależnienia i Współuzależnienia w Opolu zrealizowali projekt „Wolni od uzależnień behawioralnych”, dofinansowany z Funduszu Rozwiązywania Problemów Hazardowych będących w dyspozycji Ministra Zdrowia. W ramach projektu zorganizowano konferencję pn. „Wolni od uzależnień behawioralnych” (ROPS)</p>
Oszacowanie wydatkowanej kwoty z podaniem źródła finansowania:	<p>Łącznie wydano: 31 389,2 tys. zł</p> <p>środki EFS: 30 726,4 tys. zł środki budżetu państwa: 359,7 tys. zł środki Wojewody Opolskiego: 88,0 tys. zł środki Kuratora Oświaty: 4,5 tys. zł środki własne: 195,5 tys. zł środki Krajowego Biura ds. Przeciwdziałania Narkomanii: 15,1 tys. zł</p> <p>Pozostałe działania bezkosztowe</p>	
Ocena zgodności realizacji zadania z RPD na 2012 rok:	<p>Zgodność z RPD 2012, podczas realizacji RPD pojawiło się nowe Działanie w ramach Priorytetu IX PO KL (Działanie 9.6 <i>Upowszechnienie uczenia się dorosłych</i>), nie ujęte w RPD, ponadto w sprawozdaniu ujęto dwa zadania ROPS w ramach działań uzupełniających, nie zgłoszonych wcześniej do RPD</p>	
Uzyskane efekty, w ujęciu ilościowym i jakościowym:	<p>W ramach działań kluczowych:</p> <p>1) 420 nauczycieli zostało przeszkolonych pod kątem uzyskania certyfikatu ECDL e-Nauczyciel, 240 nauczycieli przeszkolonych do prowadzenia zajęć w szkole z wykorzystaniem eksperymentów przyrodniczych, 180 nauczycieli przeszkolonych do wykorzystania technik komputerowych i komunikacyjnych w szkole</p> <p>2) podczas 16 zajęć dla 290 nauczycieli prowadzono prezentacje i warsztaty w macierzystych szkołach w zakresie nowoczesnych technologii informatycznych w procesie nauczania</p> <p>3) przeszkolono 150 osób, głównie nauczycieli w ramach 7 kursów kwalifikacyjnych</p> <p>4) w ramach działań podejmowanych przez ROPS przeszkolono 680 osób, przeprowadzono kampanie informacyjno – promocyjną oraz opracowano projekt <i>Wieloletniego Regionalnego Planu Działań Województwa Opolskiego</i> na rzecz promocji i upowszechnienia ekonomii społecznej oraz rozwoju instytucji sektora ekonomii społecznej i jej otoczenia w regionie na lata 2013 – 2020</p> <p>5) w ramach Działania 8.1 osiągnięto wskaźniki: - liczba przedsiębiorstw, które zostały objęte wsparciem w zakresie projektów szkoleniowych: 295, - liczba pracujących osób dorosłych, które zakończyły udział w projektach szkoleniowych: 3 948.</p>	

	<p>6) w ramach Priorytetu IX PO KL osiągnięto wskaźniki:</p> <ul style="list-style-type: none"> - w Działaniu 9.1: Liczba ośrodków wychowania przedszkolnego, które uzyskały wsparcie w ramach Działania: 7; Liczba szkół (podstawowych, gimnazjów i ponadgimnazjalnych prowadzących kształcenie ogólne), które zrealizowały projekty rozwojowe: 112, liczba szkół podstawowych, które zrealizowały projekty dotyczące indywidualizacji nauczania: 65; - w Działaniu 9.3: liczba osób dorosłych w wieku 25-64 lat, które uczestniczyły w kształceniu ustawicznym: 83 - w Działaniu 9.4: liczba nauczycieli, którzy uczestniczyli w doskonaleniu zawodowym w krótkich formach: 264 - w Działaniu 9.6: liczba osób dorosłych w wieku 25-64 lat, które uczestniczyły w kształceniu ustawicznym: 83 <p>w ramach działań uzupełniających:</p> <p>1) przeprowadzono kampanię informacyjną obejmującą m.in. spotkania w szkołach, reportaże w TV regionalnej, konkurs dla uczniów, przeprowadzono szkolenie w zakresie podejmowania interwencji dla 28 funkcjonariuszy policji, zakupiono i przeszkolono 2 psy służbowe w ramach działań ROPS</p> <p>2) organizacja regionalnej konferencji pn. „<i>Wolni od uzależnień behawioralnych</i>”, w której wzięło udział 136 osób; uczestnicy zostali wyposażeni w wiedzę z zakresu przeciwdziałania uzależnieniom behawioralnym, w tym w szczególności od hazardu, pracy, komputera czy zakupów; zwieńczeniem konferencji było wydanie 200 egz. raportu pokonferencyjnego zawierającego wnioski i rekomendacje wynikające z konferencji.</p>
Partnerzy (jeżeli uczestniczyli):	- partnerstwo ROPS i policji, Wojewody Opolskiego, Wojewódzkiego Ośrodka Terapii Uzależnienia i Współuzależnienia w Opolu
Wnioski i rekomendacje wynikające z realizacji zadania:	<ul style="list-style-type: none"> - szybki rozwój technologii IT wymusza konieczność kontynuacji szkoleń z tego zakresu wśród różnorodnych grup zawodowych, - ze względu na coraz większą skalę uzależnień behawioralnych, realizacja projektu w opisanym wyżej zakresie była niezwykle potrzebna i spotkała się z dużym zainteresowaniem podmiotów odpowiedzialnych za przeciwdziałanie ww. uzależnieniom w woj. opolskim.

2.5 Poprawa informacji o rynku pracy

2.5.1 Podsumowanie działań w ramach wytycznej

- ◆ Realizacja tej wytycznej, pomimo tego iż jej rezultaty nie są podawane w tysiącach osób, jest nierozzerwalnie związana ze skutecznością i skalą pozostałych obszarów działań w ramach RPD. Im lepsza informacja o rynku pracy – tym bardziej racjonalne decyzje dotyczące rodzaju wsparcia i grup docelowych



można podejmować. Świadczy o tym chociażby wpisanie w PO KL projektów badawczych jako dopuszczalnych typów operacji podejmowanych w ramach różnych priorytetów.

- ◆ To właśnie możliwości finansowe stwarzane przez PO KL zaowocowały powstaniem w regionie trzech ważnych, bo dysponujących zarówno funduszami jak i odpowiednio przygotowaną kadrami, ośrodków monitorowania sytuacji społeczno-gospodarczej. Są to projekty: 1) Opolskie Obserwatorium Rynku Pracy II, które w roku 2012 dostarczało grupie 330 regionalnych instytucji comiesięcznych informacji w zakresie zwolnień pracowników, przeprowadziło badania nt. losów absolwentów szkół zawodowych i wyższych oraz postawiło diagnozę edukacji ustawicznej w przedsiębiorstwach zatrudniających co najmniej 50 osób - projekt ten będzie kontynuowany w latach następnych, 2) Opolski System Informacji Społeczno – Gospodarczej, będący projektem realizowanym przez Departament Polityki Regionalnej i Przestrzennej Urzędu Marszałkowskiego Województwa Opolskiego i 3) Obserwatorium Integracji Społecznej przy ROPS w Opolu, w 2012 roku zainteresowane przede wszystkim kwestiami ubóstwa i rozwoju ekonomii społecznej. Ośrodki te uzupełniają prace naukowe prowadzone przez regionalne uczelnie a także PIN Instytut Śląski.
- ◆ Oprócz wsparcia informacyjnego dla instytucji, drugim nurtem działań podejmowanych w ramach wytycznej była multiplikacja kanałów informacyjnych, którymi wiedza o rynku pracy mogłaby docierać do jak najszerszego grona zainteresowanych. Na szczególną uwagę zasługuje wsparcie udzielane przez doradców zawodowych uczniom gimnazjów, stojących przed wyborami dalszej drogi edukacyjnej i zawodowej, oraz osadzonym w zakładach karnych. Ponadto oprócz kanałów tradycyjnych, typu prasa czy biuletyny, stosowano szeroko kanały informatyczne: strony internetowe czy infokioski. Ważnym elementem była tu działalność Mobilnego Centrum Informacji Zawodowej, prowadzącym akcje informacyjne w formie wyjazdów w teren.



- ◆ Łącznie na realizację tej wytycznej wydano ok. 400 tys. zł. Kwota ta jest bez wątplenia niepełna, gdyż nie uwzględnia traktowanych jako bezkosztowe działań statutowych, jak prowadzenie infokiosków czy stron internetowych.

Zwięzła charakterystyka realizowanych w ciągu roku działań:		
Opis działań	Działania kluczowe	<p>1) opracowano dwa raporty z prowadzonego monitoringu zawodów deficytowych i nadwyżkowych w województwie opolskim oraz rozpowszechniono wyniki (WUP)</p> <p>2) prowadzono realizację systemowego projektu badawczego pn. <i>Opolskie Obserwatorium Rynku Pracy II</i> w ramach Poddziałania 6.1.2 PO KL, obejmującego w 2012 roku trzy moduły badawcze: monitoring zwolnień z przyczyn dotyczących zakładu pracy, badanie losów absolwentów szkół zawodowych i wyższych oraz edukację ustawiczną w przedsiębiorstwach zatrudniających powyżej 50 osób (WUP)</p> <p>3) zakończono analizę efektywności poszczególnych form aktywizacji osób bezrobotnych realizowanych przez powiatowe urzędy pracy (WUP)</p> <p>4) zrealizowano badanie pn. <i>Współczesne procesy społeczno-demograficzne</i>, gdzie problem badawczy obejmował identyfikację procesów społecznych wpływających na sytuację społeczno – gospodarczą regionu oraz na rynek pracy (IS)</p> <p>5) prowadzono działalność badawczą – analityczną w ramach projektu <i>Opolski System Informacji Społeczno – Gospodarczej (UMWO)</i></p> <p>6) prowadzono działalność Obserwatorium Integracji Społecznej ROPS w Opolu w 2010r. (w ramach realizacji projektu Koordynacja na rzecz aktywnej integracji – Działanie 1.2 Wsparcie systemowe instytucji pomocy i integracji społecznej Priorytet I Zatrudnienie i integracja społeczna PO KL), opracowując badania i analizy na temat: <i>Ekonomia społeczna w województwie opolskim – w stronę rozwiązań systemowych</i> – opracowano raport z badania; <i>Stopień zagrożenia ubóstwem w woj. opolskim w 2011 r.</i> – analiza (ROPS)</p>

	<p>Działania uzupełniające</p>	<p>1) prowadzono usługi dla uczniów gimnazjów pn. <i>Dzień filmowy. Kalejdoskop zawodów</i> popularyzujące informacje na temat wymagań związanych z zatrudnieniem w poszczególnych zawodach (WUP)</p> <p>2) prowadzono strony internetowe WUP i PUP (WUP i PUP)</p> <p>3) prowadzenie Infokiosków (WUP i PUP)</p> <p>4) prowadzono spotkania doradców zawodowych z osadzonymi w zakładach karnych (WUP)</p> <p>5) umieszczano oferty pracy w prasie (WUP i PUP)</p> <p>6) prowadzono Rejestr Agencji Zatrudnienia (WUP)</p> <p>7) prowadzono Rejestr Instytucji Szkoleniowych (WUP)</p> <p>8) wydawano biuletyny informacyjne (WUP i PUP)</p> <p>9) działalność prowadziły 4 Młodzieżowe Centra Kariery świadczące usługi z zakresu poradnictwa zawodowego, rozwoju kompetencji miękkich oraz promowania postaw przedsiębiorczych. Klienci korzystający z usług Młodzieżowych Centrów Kariery mieli stały dostęp do programów multimedialnych, filmów o zawodach, filmów dydaktycznych z zakresu rynku pracy, informatorów o zawodach, literatury specjalistycznej, broszur i folderów informacyjnych, a także profesjonalnych testów badawczych (OHP)</p> <p>10) doradcy zawodowi Mobilnego Centrum Informacji Zawodowej świadczyli usługi z zakresu poradnictwa zawodowego na rzecz młodzieży w wieku 15-25 lat w formie indywidualnych i grupowych informacji zawodowych oraz indywidualnych i grupowych porad (warsztatów), dodatkowo odbiorcami usług byli pedagodzy, nauczyciele, szkolni doradcy zawodowi, rodzice i inni (OHP)</p>
<p>Oszacowanie wydatkowanej kwoty z podaniem źródła finansowania:</p>	<p>Łącznie wydano: 402,8 tys. zł</p> <p>środki EFS: 368,2 tys. zł</p> <p>środki Funduszu Pracy: 31,1 tys. zł</p> <p>środki własne: 3,5 tys. zł</p> <p>Pozostałe działania bezkosztowe lub trudne do oszacowania</p>	
<p>Ocena zgodności realizacji zadania z RPD na 2012 rok:</p>	<p>- brak realizacji badań empirycznych pn. <i>Edukacja permanentna w tworzeniu bogactwa narodów i regionów w przestrzeni europejskiej</i> przez IŚ</p>	
<p>Uzyskane efekty, w ujęciu ilościowym i jakościowym:</p>	<p>W ramach działań kluczowych:</p> <p>1) udzielono wsparcia w sumie 330 instytucjom związanym z kreowaniem sytuacji na regionalnym rynku pracy oraz rozpowszechniono wiedzę badawczą dotyczącą rynku pracy w związku ze zrealizowaniem trzech modułów badawczych w ramach projektu <i>Opolskie Obserwatorium Rynku Pracy</i> i analizy efektywności wybranych form wsparcia osób bezrobotnych przeprowadzonej w ramach działalności własnej WUP oraz wiedzę płynącą z prowadzonego przez WUP i PUP monitoringu zawodów deficytowych i nadwyżkowych (ranking zawodów w 2011 roku oraz I półroczu 2012 roku)</p> <p>2) ponadto wiedzę badawczą rozpowszechniano poprzez stronę internetową WUP i PO KL w województwie opolskim, a także stronę projektu <i>Opolskie Obserwatorium Rynku Pracy</i></p> <p>3) przygotowanie baz danych przestrzennych obejmujących obszar województwa opolskiego w kontekście demografii, gospodarki i rynku pracy w ramach działań IŚ</p> <p>4) opracowanie i upowszechnienie analiz dotyczących popytu na pracę oraz aktualnej sytuacji społeczno – gospodarczej regionu w kluczowych obszarach rozwojowych w ramach projektu OSISG</p> <p>7) w ramach Obserwatorium Integracji Społecznej wszystkie wnioski i rekomendacje z przeprowadzonych badań i analiz zostały przekazane Marszałkowi Województwa Opolskiego</p>	



	<p>oraz Wojewodzie Opolskiemu. W ramach doradztwa zewnętrznego odbiorcami byli radni woj. opolskiego, a w ramach doradztwa wewnętrznego – pracownicy ROPS w Opolu, w tym zajmujących się specjalistycznym doradztwem oraz kierownicy i pracownicy instytucji pomocy i integracji społecznej (ok. 90 osób).</p> <p>W ramach działań uzupełniających:</p> <ol style="list-style-type: none"> 1) 143 uczniów gimnazjów w ramach 7 spotkań zwiększyło swoją wiedzę w zakresie szans i wymagań zawodowych na rynku pracy 2) rozpowszechniano informacje o ofertach pracy, usługach rynku pracy i sytuacji na rynku pracy za pośrednictwem 11 stron internetowych (1 WUP i 10 PUP) 3) zwiększenie zakresu i łatwości w pozyskiwaniu informacji o rynku pracy dzięki zlokalizowanym w wojewódzkim i wszystkich powiatowych urzędach pracy Infokioskom 4) w ramach współpracy z Aresztem Śledczym w Opolu zorganizowano 6 porad grupowych dla 19 osób, ponadto objęto usługami poradnictwa indywidualnego 13 osadzonych, w trakcie 49 spotkań 5) zwiększano zasięg pośrednictwa pracy dzięki upowszechnianiu ofert zatrudnienia w prasie 6) w 2012 roku do Rejestru Agencji Zatrudnienia wpisano 42 podmioty 7) w 2012 roku do Rejestru Instytucji Szkoleniowych wpisano 50 instytucji szkoleniowych 8) wydawano biuletyny informacyjne (w przypadku WUP 1 numer o nakładzie 200 egzemplarzy) 9) w 2012 roku doradcy zawodowi MCK OHP przeprowadzili: 591 porad indywidualnych, 2 092 indywidualnych informacji zawodowych, 187 warsztatów dla 1 843 osób, 176 grupowych informacji zawodowych dla 2 036 osób 10) w 2012 roku doradcy zawodowi MCIZ Opole przeprowadzili: 183 porady indywidualne, udzielili 1 500 indywidualnych informacji zawodowych, przeprowadzili 74 warsztaty dla 1 000 osób, udzielili 130 grupowych informacji zawodowych dla 2 064 osób
<p>Partnerzy (jeżeli uczestniczyli):</p>	<ul style="list-style-type: none"> - partnerstwo WUP i PUP z lokalną i regionalną prasą - partnerstwo WUP z gimnazjami i Aresztem Śledczym w Opolu - partnerstwo WUP i PUP przy realizacji projektów badawczych - partnerstwo UMWO i Urzędu Statystycznego przy realizacji projektu badawczego - partnerstwo OHP i szkół, Zakładu Karnego w Brzegu, PUP
<p>Wnioski i rekomendacje wynikające z realizacji zadania:</p>	<ul style="list-style-type: none"> - wyniki analiz i prognoz powinny być podstawą realizowania skutecznej polityki społecznej w regionie, zwłaszcza w kontekście wciąż odczuwalnych konsekwencji kryzysu gospodarczego - wybrane rekomendacje z badań i analiz ROPS: <ol style="list-style-type: none"> 1. inicjowanie i zachęcanie przedstawicieli samorządu terytorialnego oraz organizacji pozarządowych do tworzenia nowych podmiotów ES oraz tworzenia dodatkowych miejsc pracy w już istniejących; 2. zwiększenie zakresu współpracy instytucji publicznych z podmiotami ES spoza systemu pomocy społecznej, bezrobocia, zdrowia czy niepełnosprawności;



	<ol style="list-style-type: none"> 3. tworzenie ośrodków wsparcia ES w woj. opolskim, które pełniłyby funkcję doradczą, szkoleniową i wspierającą kadrę menadżerską PES, a także pracowników instytucji publicznych współpracujących z sektorem ekonomii społecznej w województwie; 4. stworzenie regionalnego systemu wsparcia finansowego podmiotów ES – pożyczkowo-kredytowego, poręczeń finansowych itp.; 5. kontynuować monitoring stopnia zagrożenia ubóstwem w poszczególnych gminach woj. opolskiego w oparciu o metodę <i>wzorca rozwoju</i>; 6. monitorować działania prowadzone przez samorząd terytorialny w zakresie ograniczenia i łagodzenia skutków ubóstwa.
--	--

III. PODSUMOWANIE

- ◆ Regionalny Plan Działań na Rzecz Zatrudnienia na 2012 rok koncentrował swą uwagę na pięciu rozległych obszarach, które wydawały się najistotniejsze z punktu widzenia potrzeb rynku pracy i zatrudnienia oraz sytuacji pokryzysowej, przy uwzględnieniu możliwości zaangażowanych podmiotów oraz priorytetów polityki zatrudnieniowej wprowadzonej przez plan krajowy i kontekst innych dokumentów strategicznych i operacyjnych. W naprawdę trudnym roku 2012, w którym relatywnie niskim środkiem z Funduszu Pracy towarzyszył spadek popytu na pracę oraz wzrost zgłoszeń zwolnień grupowych, podejmowane w ramach RPD działania nie doprowadziły do spadku bezrobocia czy wyraźnego wzrostu zatrudnienia, jednak bez wątplenia złagodziły wiele negatywnych skutków pogorszonej koniunktury gospodarczej.
- ◆ Bez wątplenia największa intensyfikacja działań nastąpiła w obszarze bezrobocia. Tutaj poniesiono największe nakłady (ponad 50 mln zł) i tutaj zaktywizowano najwięcej osób (ponad 14 tys. w ramach działań urzędów pracy i 9 tys. w ramach działań OHP i ROPS). Uzyskano również wysoką efektywność, zwłaszcza w przypadku niektórych form wsparcia (np. prac interwencyjnych, szkoleń i staży). Taki wynik nie przełożył się jednak na spadek wielkości bezrobocia – jego



wielkość wzrosła, co świadczy o pewnej trwałości skutków spowolnienia gospodarczego.

- ◆ Swoje bezpośrednie przełożenie na poprawę sytuacji na rynku pracy województwa miała również realizacja zadania związanego z promocją przedsiębiorczości. Środki wydatkowane w ramach RPD 2012 wyniosły ok. 38 mln zł, z czego największa pula została skierowana na przyznawanie środków finansowych osobom bezrobotnym na rozpoczęcie własnej działalności gospodarczej oraz stymulowanie powstawania nowych miejsc pracy. Dzięki tej pomocy nadal rozwijać się mogła regionalna przedsiębiorczość, notująca w 2012 roku wzrost liczby zarejestrowanych firm w systemie REGON. Ważnym elementem tego zadania była promocja postaw przedsiębiorczych wśród młodzieży, prowadzona przede wszystkim przez OHP.
- ◆ Za działaniami ukierunkowanymi w sposób bezpośredni na sytuację na rynku pracy szły zadania związane ze zwiększeniem partnerstwa na rynku pracy oraz jakości usług rynku pracy. Nie sposób przecenić ich znaczenia: trudno bowiem mówić o skutecznym działaniu na rynku pracy bez nadinstytucjonalnej współpracy, do której każdy partner wnosi swoje doświadczenia, wiedzę, potencjał i inny sposób widzenia problematyki tego rynku. Partnerstwo jest jedną z horyzontalnych zasad UE. Dobrze realizowane partnerstwo usprawnia działanie, daje szansę większej skuteczności oraz stwarza perspektywę na trwałość współpracy. Potwierdza to wsteczna analiza zapisów sprawozdań, pokazująca, że niektóre układy partnerskie realizują z powodzeniem swoje zadania od wielu lat.
- ◆ W czasach, gdy głośno mówi się o znaczeniu „uczenia się przez całe życie” i o zanikaniu tradycyjnego przywiązania do jednego zawodu i jednego zakładu pracy, dużego znaczenia nabiera organizacja systemu kształcenia ustawicznego. Działania w ramach RPD 2012 koncentrowały się głównie na organizacji szkoleń i innych form doskonalenia zawodowego dla różnych grup społecznych i zawodowych. Wśród tych grup wyróżniały się szkolenia dla osób pracujących i kadr oświatowych, realizowane w ramach Priorytetu VIII i IX PO KL. Łącznie szacuje się, że na realizację tej wytycznej wydatkowano ponad 31 mln zł.



- ◆ W trakcie realizacji RPD na 2012 rok mocny nacisk położony został na poprawę informacji o regionalnym rynku pracy. Na szeroką skalę prowadzono działalność badawczą związaną z rynkiem pracy, głównie dzięki zadaniom realizowanym przez projekty WUP (*Opolskie Obserwatorium Rynku Pracy II*), Urzędu Marszałkowskiego Województwa Opolskiego (*Opolski System Informacji Społeczno – Gospodarczej*), Regionalnego Ośrodka Polityki Społecznej (*Obserwatorium Integracji Społecznej*) i Instytut Naukowy Instytut Śląski oraz możliwościom finansowania tych zadań z różnych źródeł (EFS, Fundusz Pracy, budżet państwa). Znaczenie badań polega przede wszystkim na możliwości ich wykorzystania w praktyce rynku pracy: by jednak było to możliwe, wyniki badawcze muszą zostać szeroko udostępnione wraz ze wskazaniem rekomendacji i kierunków ich wykorzystania.
- ◆ Zawarte w tym sprawozdaniu, jak i w kolejnych sprawozdaniach z realizacji RPD w latach najbliższych informacje i dane stanowiąc będą również element monitorowania *Wieloletniego planu działań na rzecz zatrudnienia dla województwa opolskiego do roku 2015*, który jest strategicznym dokumentem wytyczającym priorytetowe obszary działań, które uwzględniać powinna polityka zatrudnienia w regionie.

WZÓR KARTY SPRAWOZDANIA

Nazwa podmiotu/ instytucji składającej sprawozdanie:	
Symbol wytycznej zgodnie z RPD 2012:	
Zwięzła charakterystyka realizowanych w ciągu roku działań:	
Oszacowanie wydatkowanej kwoty z podaniem źródła finansowania:	
Ocena zgodności realizacji zadania z RPD na 2012 rok:	
Uzyskane efekty, w ujęciu ilościowym i jakościowym:	
Partnerzy (jeżeli uczestniczyli):	
Wnioski i rekomendacje wynikające z realizacji zadania:	



