

**REGIONALNE
CENTRUM
ROZWOJU
EDUKACJI**



Regionalny Ośrodek
Polityki Społecznej
w Opolu

SPRAWOZDANIE Z REALIZACJI REGIONALNEGO PLANU DZIAŁAŃ NA RZECZ ZATRUDNIENIA



**DLA WOJEWÓDZTWA OPOLSKIEGO
NA 2013 ROK**

Opole, luty 2014

SPIS TREŚCI:

Wstęp	3
I. Sytuacja na rynku pracy województwa w 2013 roku	5
II. Sprawozdanie z realizacji zadań	7
III. Podsumowanie	28
Wzór karty sprawozdania	31



WSTĘP

- ◆ Sprawozdanie z realizacji Regionalnego Planu Działań dla województwa opolskiego za 2013 rok należy chyba rozpocząć od dobrej informacji: wielkość bezrobocia i stopa na koniec roku 2013 była niższa od tej notowanej rok wcześniej. Oznacza to, że po wyraźnym załamaniu sytuacji na rynku pracy w roku 2012, kolejny okres sprawozdawczy był korzystniejszy, i choć ta pozytywna zmiana nie jest wielka (spadek o 139 osób), to jednak zauważalna. Za tą zmianą stoją również – oczywiście w układzie wielu innych czynników – działania opisane w niniejszym sprawozdaniu.
- ◆ Sprawozdanie niniejsze, oprócz funkcji informacyjnej związanej z określeniem skali działań podejmowanych przez instytucje Opolszczyzny, wynika również z obowiązku, jaki na samorządy wojewódzkie nakłada Ustawa z dnia 20 kwietnia 2004 r. o promocji zatrudnienia i instytucjach rynku pracy oraz Krajowy Plan Działań na Rzecz Zatrudnienia.
- ◆ Typowy proces opracowywania RPD dla województwa opolskiego obejmuje w pierwszej kolejności analizę zapisów planu krajowego, wskazującego priorytety, w stronę których zmierzać powinna polityka zatrudnieniowa w wymiarze całego kraju. Z tych ogólnych ram, po dogłębnej analizie sytuacji na rynku pracy województwa, możliwości podmiotów współtworzących RPD oraz dostępności źródeł finansowania, wyodrębnione zostają wytyczne definiujące obszary związane z rynkiem pracy i zatrudnieniem w regionie, gdzie intensyfikacja działań na rzecz poprawy sytuacji może być najskuteczniejsza i największa. W przypadku RPD na rok 2013, było to 5 wytycznych, których realizację opisano w dalszej części dokumentu.
- ◆ Ponieważ zarówno RPD, jak i jego sprawozdanie mają charakter pewnych „modelowych” dokumentów o stałej strukturze wewnętrznej, budowa niniejszego sprawozdania z realizacji Regionalnego Planu Działań na Rzecz Zatrudnienia dla Województwa Opolskiego na 2013 jest analogiczna wobec lat wcześniejszych i przedstawia się następująco:



Rozdział 1 charakteryzuje sytuację na rynku pracy województwa opolskiego w 2013 roku (ze szczególnym uwzględnieniem wskaźników typu poziom czy stopa bezrobocia) na tle roku 2012.

Rozdział 2 poświęcony jest właściwemu sprawozdaniu z realizacji poszczególnych wytycznych (zadań), które stanowią: 1) Aktywizacja osób pozostających bez zatrudnienia, w tym z grup w szczególnej sytuacji na rynku pracy oraz rejestrujących się po utracie zatrudnienia, 2) Promocja i wspieranie przedsiębiorczości, 3) Wspieranie partnerstwa i współpraca na rynku pracy oraz podnoszenie jakości usług instytucji rynku pracy, 4) Edukacja ustawiczna, 5) Poprawa informacji o rynku pracy. Każda wytyczna ujęta jest w osobnym punkcie, z podaniem krótkiego komentarza oraz tabeli zawierającej opisy zrealizowanych działań ze wskazaniem podmiotów odpowiedzialnych, partnerów uczestniczących w realizacji, źródeł i wielkości zaangażowanych środków finansowych oraz osiągniętych efektów.

Rozdział 3 zawiera krótkie podsumowanie sprawozdania ze wskazaniem jego kluczowych punktów.

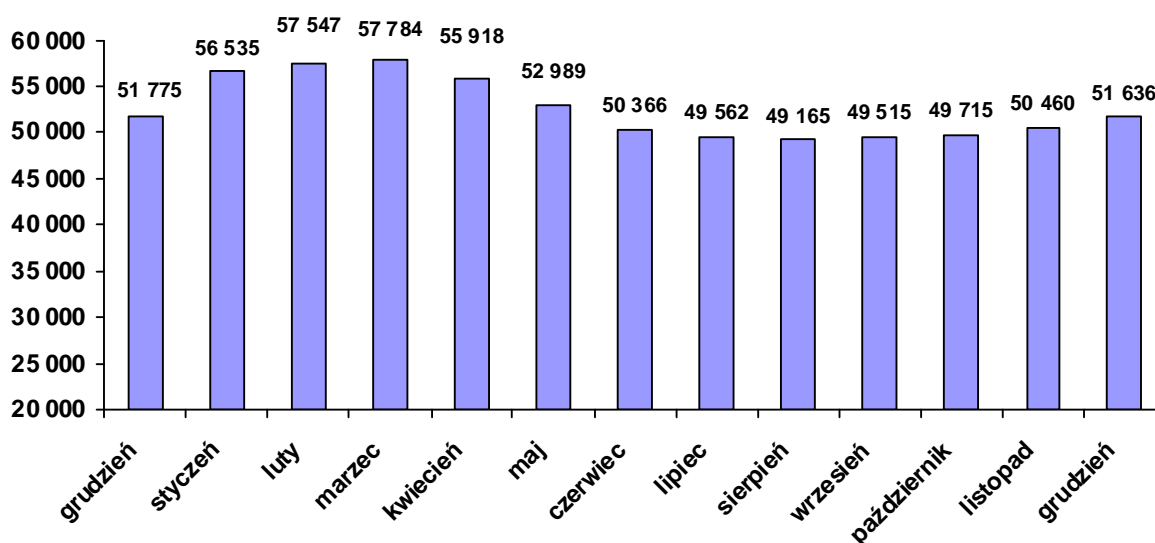
RPD kończy wzór karty sprawozdania ze zrealizowanych działań.



I. SYTUACJA NA RYNKU PRACY WOJEWÓDZTWA W 2013 ROKU

- ◆ W porównaniu z rokiem 2012, sytuacja na regionalnym rynku pracy mierzona wielkością bezrobocia uległa nieznacznemu polepszeniu. Świadczy o tym szereg wskaźników, tradycyjnie używanych przy charakterystyce bezrobocia.
- ◆ Na tle sytuacji z roku 2012, spadł poziom rejestrowanego bezrobocia. Liczba bezrobotnych na koniec roku 2013 wyniosła 51 636 osób i była niższa od notowanej na koniec grudnia 2012 o 139. Zmiany w wielkości bezrobocia sprzężone były ze zmianami wielkości stopy bezrobocia. Na koniec roku 2013 wyniosła ona szacunkowo 14,3%, zaś w analogicznym momencie roku 2012 przybrała wartość 14,4%, co oznacza spadek o 0,1 punktu procentowego.

Wykres. Zmiany w poziomie bezrobocia od XII. 2012 r. do XII. 2013 r.



- ◆ W porównaniu z końcem roku 2012, na koniec omawianego okresu w siedmiu powiatach nastąpił spadek wielkości bezrobocia, najliczniejszy w powiecie nyskim (o 601 osób, 6%), głubczyckim (o 152 osoby, 5%) i strzeleckim (o 135 osób, 5%). Z kolei najwyższy wzrost odnotowano w powiatach: brzeskim (o 591 osób, 9%) i prudnickim (o 253 osoby, 7%).

- ◆ Na tle roku 2012 wzrosła liczba rejestracji (o 3 400 osób) przy jednoczesnym wzroście liczby wyrejestrowań (o 7 285 osób). Równoległe z tym ostatnim zjawiskiem zwiększeniu uległa (o 5 360 osób) liczba osób wyrejestrowujących się z tytułu podjęcia pracy.
- ◆ Wśród tradycyjnie wyodrębnianych i określanych jako „grupy ryzyka” kategorii osób zanotowano wzrost liczby zarejestrowanych bezrobotnych w ciągu 2012 roku w każdej z nich. Jednak rozpatrując udział tych grup w bezrobociu ogółem, należy zauważyć spadki w obrębie kategorii kobiet (2,4 pp.), osób w wieku do 25 lat (1,2 pp.), długotrwale bezrobotnych (0,7pp.) i bezrobotnych bez prawa do zasiłku (0,3pp). Pozostałe dwie kategorie zwiększyły nieznacznie swój udział.

Tabela: Liczba i udział w bezrobociu wybranych kategorii bezrobotnych na koniec 2012 i 2013 roku

	Grudzień 2013		Grudzień 2012		Różnica odsetka	↑ wzrost spadek ↓
	liczba	%	liczba	%		
Kobiety	27 040	52,4	26 991	52,1	0,3	↑
Mieszkańcy wsi	23 552	45,6	23 504	45,4	0,2	↑
Bezrobotni bez prawa do zasiłku	44 085	85,4	43 458	83,9	1,5	↑
Młodzież w wieku do 25 lat	9 301	18,0	9 689	18,7	-0,7	↓
Długotrwale bezrobotni	26 325	51,0	24 968	48,2	1,8	↑
Bezrobotni powyżej 50 roku życia	14 081	27,3	13 590	26,2	1,1	↑

- ◆ Rok 2013 był niewiele gorszy od okresu wcześniejszego pod względem wielkości podaży pracy, mierzonej liczbą ofert napływających do PUP. 29 377 ofert, jakie pojawiły się w urzędach pracy w ciągu całego roku, to o 35 mniej niż w roku 2012. Wzrost dotyczył ofert pracy subsydiowanej (o 457 ofert).

- ◆ Ponadto – bazując na danych płynących z BAEL¹ - można stwierdzić pewną stabilizację. Dotyczy to zarówno współczynnika aktywności zawodowej, jak i wskaźnika zatrudnienia², które w porównywalnych trzecich kwartałach lat 2012 i 2013 różniły się jedynie o 0,2 pp.

Tabela. Wybrane wskaźniki aktywności ekonomicznej ludności (wg BAEL)

Okresy	Ludność			Współczynnik aktywności zawodowej	Wskaźnik zatrudnienia
	Ogółem	w tym			
		Pracujący	Bierni	%	%
III kwartał 2012	719	357	329	54,4	49,7
II kwartał 2013	715	347	330	53,8	48,5
III kwartał 2013	707	350	324	54,2	49,5

II. SPRAWOZDANIE Z REALIZACJI ZADAŃ

- ◆ Jak już wspomniano, w strukturze Regionalnego Planu Działań na Rzecz Zatrudnienia na 2013 rok przyjęto pięć wytycznych (zadań). Każda wytyczna ujęta była w osobnym punkcie, z podaniem kontekstu programowego oraz tabeli zawierającej opisy planowanych działań ze wskazaniem podmiotów odpowiedzialnych, partnerów uczestniczących w realizacji, źródeł finansowania oraz spodziewanych efektów. Przy rozbudowanych wytycznych (dotyczących aktywizacji bezrobotnych i promocji przedsiębiorczości) dokonano logicznego podziału na działania realizowane przez powiatowe urzędy pracy ze środków Funduszu Pracy i współfinansowane z EFS oraz – osobno – działania prowadzone przez inne podmioty. Dla uzyskania efektu homogeniczności

¹ Badanie Aktywności Ekonomicznej Ludności (w wieku powyżej 15 lat) przeprowadzane z kwartalną częstotliwością przez GUS, dane tu wykorzystane dotyczą sytuacji na koniec III kwartału 2013 z uwagi na brak dostępu do nowszych opracowań i podawane są za stroną: www.stat.gov.pl.

² Współczynnik aktywności zawodowej wyraża udział osób aktywnych zawodowo w ogólnej populacji osób powyżej 15 roku życia. Wskaźnik zatrudnienia ilustruje udział zatrudnionych w ogólnej liczbie ludności powyżej 15 roku życia.

pomiędzy obydwoma dokumentami - planem i sprawozdaniem z jego wykonania – przyjęto zbliżoną strukturę.

- ◆ Wykaz skrótowych nazw instytucji użytych przy opisie wytycznych:

IŚ – Instytut Śląski

OHP – Komenda Wojewódzka Ochotniczych Hufców Pracy

PUP – powiatowe urzędy pracy

ROPS – Regionalny Ośrodek Polityki Społecznej

RCRE – Regionalne Centrum Rozwoju Edukacji (dawniej: WODiP – Wojewódzki Ośrodek Doskonalenia Informatycznego i Politechnicznego i WOM – Wojewódzki Ośrodek Metodyczny)

UMWO – Departament Polityki Regionalnej i Przestrzennej Urzędu Marszałkowskiego

WUP – Wojewódzki Urząd Pracy

2.1 Aktywizacja osób pozostających bez zatrudnienia, w tym z grup w szczególnej sytuacji na rynku pracy

2.1.1 Podsumowanie działań w ramach wytycznej

- ◆ Działania podejmowane w ramach tej wytycznej stanowiły jak zwykle (z uwagi na wielkość zaangażowanych środków, ilość osób objętych wsparciem czy społeczne znaczenie) punkt ciężkości całego RPD na 2012 rok. Blisko 13 tys. osób bezrobotnych zostało zaktywizowanych przez powiatowe urzędy pracy, ok. 3 tys. osób zagrożonych wykluczeniem społecznym otrzymało wsparcie w ramach projektów Priorytetu VII PO KL, a w efekcie uzyskanej pomocy znaczna ich część znalazła zatrudnienie. W tysiącach liczy się również osoby objęte wsparciem w ramach bardzo różnorodnych form oferowanym przez inne podmioty (OHP, ROPS).
- ◆ Największy wpływ na aktywizację osób bez zatrudnienia wywierała działalność prowadzona przez urzędy pracy, również w ramach projektów systemowych PO



KL. Sprzyjał temu wzrost wydatków z Funduszu Pracy przewidzianych na aktywizację bezrobotnych wobec roku 2012 o 22%.

- ◆ Porównanie zapisów i struktury RPD na 2013 rok oraz sprawozdania z realizacji wymaga ważnego wyjaśnienia: z uwagi na to, że wydatki ponoszone przez PUP podczas realizacji zadań własnych a także projektów systemowych w ramach PO KL (Poddziałanie 6.1.3) stanowią w całości faktyczny wkład Funduszu Pracy (ich częściowa refundacja z EFS dopiero nastąpi), zdecydowano się na połączenie w sprawozdaniu działań PUP w jedną całość.
- ◆ Zaangażowanie podmiotów realizujących RPD na 2013 było jednym z czynników poprawy sytuacji na rynku pracy w roku 2013. Nakład tak dużych środków i pracy musiał przynieść efekty, i chociaż poprawa nie miała charakteru spektakularnego, to jednak brak opisanych tu działań mógłby spowodować wiele niekorzystnych zmian w zatrudnieniu i bezrobociu w regionie.
- ◆ Wielkość nakładów poniesionych na realizację tego zadania szacuje się na ponad 80 mln zł.

2.1.2 Działania realizowane przez wojewódzki oraz powiatowe urzędy pracy województwa opolskiego w 2013 roku ze środków Funduszu Pracy oraz EFS

Zwięzła charakterystyka realizowanych w ciągu roku działań:		
Opis działań	Działania kluczowe	<p>1) Prowadzono działania zgodne z Ustawą o promocji zatrudnienia i instytucjach rynku pracy oraz SzOP PO KL dla poddziałania 6.1.3, polegające na zorganizowaniu i skierowaniu osób bezrobotnych na:</p> <ul style="list-style-type: none"> - staże, - przygotowanie zawodowe w miejscu pracy, - prace interwencyjne, - prace społecznie użyteczne, - roboty publiczne, - szkolenia, - porady indywidualne i grupowe w ramach doradztwa zawodowego, - pośrednictwo pracy (PUP) <p>2) Wdrażano działania 7.1 <i>Rozwój i upowszechnienie aktywnej integracji</i> oraz 7.2 <i>Przeciwdziałanie wykluczeniu i wzmocnienie sektora ekonomii społecznej</i> w ramach PO KL (WUP)</p> <p>3) rozpoczęto realizację projektu systemowego w ramach Poddziałania 6.1.1 <i>Powrót do zatrudnienia</i>, w ramach którego zaplanowano aktywizację zawodową 500 bezrobotnych poprzez szkolenia i pośrednictwo pracy (WUP)</p>



	Działania uzupełniające	<p>1) rozpowszechniano usługi EURES (PUP i WUP)</p> <p>2) prowadzono warsztaty dla bezrobotnych na tematy: <i>Rozmowa kwalifikacyjna, Poznanie własnego potencjału, Asertywność, Autoprezentacja, Przygotowanie dokumentów aplikacyjnych, Komunikacja interpersonalna, Warsztat promocji samego siebie</i> i innych (WUP)</p> <p>3) udzielano porad indywidualnych dla osób bezrobotnych i poszukujących pracy z wykorzystaniem testów jako narzędzi diagnostycznych (WUP)</p>
Oszacowanie wydatkowanej kwoty z podaniem źródła finansowania:	<p>Ogółem wydatkowano: 79 134,7 tys. zł</p> <p>W tym m.in.:</p> <ul style="list-style-type: none"> - Fundusz Pracy: 57 338,8 tys. zł - budżet państwa (w tym EFS): 21 752,5 tys. zł - grant EURES: 43,4 tys. zł 	
Ocena zgodności realizacji zadania z RPD na 2013 rok:	<p>- zgodność z RPD 2013</p>	
Uzyskane efekty, w ujęciu ilościowym i jakościowym:	<p>Ogółem w ramach wytycznej zaktywizowano (przez urzędy pracy) 12 871 osób a 14 599 objęto usługami doradczymi, w tym:</p> <p>W ramach działań kluczowych:</p> <p>1) w ramach aktywizacji przez PUP osób bezrobotnych z rozdysponowanych środków Funduszu Pracy oraz w ramach projektów systemowych (poddziałanie 6.1.3 PO KL) skierowano na:</p> <ul style="list-style-type: none"> - szkolenia: 3 466 osób, - staże: 5 454 osoby, - przygotowanie zawod. dorosłych: 2 osoby, - prace interwencyjne: 309 osób, - roboty publiczne: 2 053 osoby, - prace społecznie użyteczne: 1 587 osób. <p>Ponadto doradcy zawodowi PUP i WUP objęli usługami doradczymi indywidualnymi i grupowymi 14 599 osób,</p> <p>2) w ramach projektów dla Działania 7.1 i 7.2 PO KL:</p> <ul style="list-style-type: none"> - 1 097 klientów instytucji pomocy społecznej zakończyło udział w projektach dotyczących aktywnej integracji - 984 klientów instytucji pomocy społecznej objęto kontraktami socjalnymi, - 743 osoby zagrożone wykluczeniem społecznym zakończyły udział w Działaniu 7.2, - 253 osoby otrzymały wsparcie w ramach instytucji ekonomii społecznej <p>3) w ramach realizacji projektu systemowego WUP <i>Powrót do zatrudnienia</i>:</p> <ul style="list-style-type: none"> - w ramach działań rekrutacyjnych 343 osoby zostały pozytywnie zarekomendowane przez psychologa do wykonywania zawodu opiekuna dzieci do lat 3; w tej liczbie znajduje się 5 mężczyzn, - na szkolenia w zawodzie opiekuna dziennego skierowano 212 osób z tego 144 osoby je ukończyły, - 130 rodziców zgłosiło chęć skorzystania z usług opiekuna dziennego, - podpisano 17 porozumień z gminami o rozpoczęciu działań w zakresie tworzenia miejsc pracy dla opiekunów dziennych. <p>W zakresie działań uzupełniających:</p> <p>1) świadczone usługi EURES m.in. poprzez przyjęcie do realizacji 351 ofert pracy na 2 944 miejsca pracy, udzielenie 3 744 informacji indywidualnych z zakresu poszukiwania pracy</p>	



	<p>oraz 76 informacji pracodawcom,</p> <p>2) 230 bezrobotnych i poszukujących pracy skorzystało z doradztwa, w tym warsztatów prowadzonych przez Centrum Informacji i Planowania Kariery Zawodowej (w tym 100 w ramach projektu systemowego <i>Wsparcie kompetencji na starcie</i></p> <p>3) 226 bezrobotnych skorzystało z porad indywidualnych, w tym 9 przy użyciu testów jako narzędzi diagnostycznych</p>
Partnerzy (jeżeli uczestniczyli):	partnerstwo WUP i PUP, lokalni pracodawcy, jednostki szkoleniowe, ośrodki pomocy społecznej, urzędy gmin
Wnioski i rekomendacje wynikające z realizacji zadania:	Aktywizacja bezrobotnych stanowi zasadniczy wymiar wsparcia na rynku pracy, przeciwdziałając zjawisku bierności zawodowej i marginalizacji społecznej



2.1.3 Działania realizowane przez inne niż PUP jednostki

Zwięzła charakterystyka realizowanych w ciągu roku działań:		
Opis działań	Działania kluczowe	<p>1) działania mające na celu zwiększenie dostępu do rynku pracy, obejmujące szkolenia oraz kursy podnoszące kwalifikacje zawodowe, wsparcie doradców zawodowych, promocję przedsiębiorczości oraz pomoc w znalezieniu zatrudnienia prowadził Ośrodek Szkolenia Zawodowego Młodzieży (OHP)</p> <p>2) realizacja projektu pn „<i>OHP jako realizator usług rynku pracy</i>” współfinansowanego ze środków EFS; celem projektu jest tworzenie nowych jednostek OHP, takich jak Młodzieżowe Centra Kariery, Punkty Pośrednictwa Pracy oraz Ośrodki Szkolenia Zawodowego. Działania ww. jednostek skierowane są do młodzieży oraz osób poszukujących pracy (OHP)</p> <p>3) całoroczna działalność Klubów Pracy obejmująca przekazywanie indywidualnych i grupowych informacji zawodowych, prowadzenie warsztatów mających na celu promowanie postaw aktywnych oraz przekazywanie wiedzy niezbędnej do poruszania się po rynku pracy, tj. tworzenie dokumentów aplikacyjnych, rozmowa kwalifikacyjna, autoprezentacja podczas rozmowy kwalifikacyjnej, itp.; działania te skierowane były do młodzieży oraz osób bezrobotnych (OHP)</p> <p>4) całoroczna działalność Mobilnego Centrum Informacji Zawodowej, obejmująca świadczenie usług w formie stacjonarnej i wyjazdowej, w tym udzielanie grupowych i indywidualnych informacji zawodowych, udzielanie grupowych i indywidualnych porad zawodowych, organizację warsztatów aktywizujących z zagadnień umiejętności osobistych, pomoc w planowaniu kariery zawodowej IPD, organizację oraz udział w Targach Edukacji i Pracy (OHP)</p> <p>5) całoroczną działalność prowadziło Młodzieżowe Biuro Pracy, w tym m.in.: bezpłatne usługi w zakresie pośrednictwa pracy, organizację zatrudnienia krótkoterminowego, współpracę z pracodawcami w zakresie pozyskiwania ofert pracy, organizację rozmów kwalifikacyjnych przy udziale pracodawców, konsultacje indywidualne z zakresu rynku i pośrednictwa pracy, organizację Giełd i Targów Pracy, organizację wolontariatu (OHP)</p> <p>6) działania skierowane do młodzieży oraz osób bezrobotnych i poszukujących pracy prowadziło Młodzieżowe Centrum Kariery: organizacja i prowadzenie indywidualnego i grupowego poradnictwa zawodowego, warsztatów mających na celu promowanie postaw aktywnych oraz przekaz wiedzy niezbędnej do poruszania się po rynku pracy oraz rozwojowi kompetencji społecznych tj. tworzenie dokumentów aplikacyjnych, IPD, autoprezentacja podczas rozmowy kwalifikacyjnej, radzenie sobie ze stresem, itp (OHP)</p> <p>7) Zwiększenie dostępu do usług pośrednictwa pracy za pośrednictwem Punktów Pośrednictwa Pracy powstałych w ramach projektu „<i>OHP jako realizator usług rynku pracy</i>” współfinansowanego ze środków UE (OHP)</p> <p>8) udzielono dofinansowania dwóm Zakładom Aktywności Zawodowej funkcjonującym w województwie opolskim: ZAZ w Opolu, który jest prowadzony przez Fundację Dom Rodzinnej Rehabilitacji Dzieci z Porażeniem Mózgowym w Opolu, oraz ZAZ w Branicach, który prowadzony jest przez Stowarzyszenie Na Rzecz Osób Niepełnosprawnych w Głubczycach (ROPS)</p> <p>9) udzielono 37 dotacji organizacjom pozarządowym i fundacjom na zadania z zakresu rehabilitacji zawodowej i społecznej osób niepełnosprawnych finansowane ze środków PFRON (ROPS)</p>

	<p>Działania uzupełniające</p>	<p>1) przeciwdziałanie wykluczeniu społecznemu i ubóstwu ze szczególnym uwzględnieniem rodzin i środowisk zagrożonych dysfunkcjami społecznymi. W ramach zrealizowanych przedsięwzięć zorganizowano spotkanie opłatkowe z okazji Świąt Bożego Narodzenia dla osób wykluczonych lub zagrożonych wykluczeniem społecznym, w tym w szczególności osób bezdomnych z terenu całego województwa opolskiego. Ponadto podjęto się organizacji letniego wycieczki dla dzieci i młodzieży z ubogich i problemowych rodzin ze środowisk wiejskich objętych systemowym oddziaływaniem świetlic środowiskowych oraz organizacji warsztatów integracyjnych dla młodzieży o pochodzeniu polskim z Obwodu Iwano – Frankowska oraz młodzieży z województwa opolskiego. W ramach przeciwdziałania wykluczeniu społecznemu i ubóstwu osób, rodzin i środowisk wsparto organizację zajmującą się gromadzeniem i rozdawnictwem żywności dla instytucji funkcjonujących w obszarze pomocy społecznej (ROPS)</p>
<p>Oszacowanie wydatkowanej kwoty z podaniem źródła finansowania:</p>	<p>Ogółem wydatkowano: 3 491,2 tys. zł w tym:</p> <p>środki PFRON: 3 083,4 tys. zł środki JST: 269,7 tys. zł środki własne: 138,1 tys. zł</p> <p>Część zadań prowadzona w ramach działalności statutowej – koszty trudne do oszacowania</p>	
<p>Ocena zgodności realizacji zadania z RPD na 2013 rok:</p>	<p>Zgodność z RPD 2013</p>	
<p>Uzyskane efekty, w ujęciu ilościowym i jakościowym:</p>	<p>W zakresie działań kluczowych:</p> <p>1) w szkoleniach organizowanych przez Ośrodek Szkolenia Zawodowego Młodzieży udział wzięły 264 osoby</p> <p>2) w ramach projektu <i>OHP jako realizator usług rynku pracy</i> jednostki OHP, takie jak Punkty Pośrednictwa Pracy oraz OSZ przeprowadziły działania z zakresu poradnictwa zawodowego, uczestnicy projektu zdobyli umiejętności poruszania się po rynku pracy, podnieśli swoje kwalifikacje oraz zdobyli nowy zawód i podjęli zatrudnienie, ponadto utworzono 1 Ośrodek Szkolenia Zawodowego w Namysłowie, który podczas 4 kursów zawodowych przeszkolił 43 osoby</p> <p>3) w ramach działalności Klubów Pracy OHP wsparcie otrzymały 4 224 osoby</p> <p>4) w 2013r. Młodzieżowe Biuro Pracy OHP: - zorganizowało 8 Targów Edukacji i Pracy, - 76 giełd pracy, - pozyskało 6 693 miejsca pracy, - zatrudnienie podjęło 2 429 osób - z programu „Wolontariat w OHP” skorzystało 46 osób</p> <p>5) Mobilne Centrum Informacji Zawodowej uczestniczyło w 8 Targach Edukacji i Pracy; z indywidualnych i grupowych usług doradców zawodowych skorzystało 4 664 osób</p> <p>6) z usług MCK OHP skorzystało 1 729 osób</p> <p>7) 3 Punkty Pośrednictwa Pracy w Prudniku, Lewinie Brzeskim i Zawadzkiem w roku 2013: - zorganizowały 2 Targi Edukacji i Pracy; - zorganizowały 21 Giełd Pracy; - pozyskały 605 miejsc pracy, za ich pośrednictwem zatrudnienie podjęły 132 osoby,</p> <p>8) w ramach realizacji zadania „dofinansowanie kosztów utworzenia i działania zakładów aktywności zawodowej”: a) dofinansowanie działania ZAZ w Opolu w 2012r. pozwoliło na zwiększenie zatrudnienia w zakładzie o 6 pracowników</p>	



	<p>(aktualny poziom zatrudnienia 56 osób) ze znacznym lub umiarkowanym stopniem niepełnosprawności, uaktywnienie zawodowe zatrudnionych niepełnosprawnych osób, zwiększenie integracji tej grupy osób z pozostałymi pracownikami zaz, sukcesywny rozwój działalności zakładu;</p> <p>b) dofinansowanie działania ZAZ w Branicach w 2012 roku pozwoliło na utrzymanie zatrudnienia w zakładzie 52 niepełnosprawnych pracowników, uaktywnienie zawodowe zatrudnionych osób niepełnosprawnych, zwiększenie integracji tej grupy osób z pozostałymi pracownikami zaz, sukcesywny rozwój działalności zakładu.</p> <p>9) w ramach projektów sfinansowanych przez 37 dotacji dla organizacji pozarządowych i fundacji, którym zlecono zadania na rzecz rehabilitacji osób niepełnosprawnych, podjęte działania umożliwiły m.in. zorganizowanie i prowadzenie szkoleń, kursów, warsztatów, grup środowiskowego wsparcia oraz zespołów aktywności społecznej dla osób niepełnosprawnych, prowadzenie poradnictwa psychologicznego, społeczno-prawnego oraz udzielanie informacji na temat przysługujących uprawnień, dostępnych usług, sprzętu rehabilitacyjnego i pomocy technicznej dla osób niepełnosprawnych czy zorganizowanie lokalnych, regionalnych i ogólnopolskich imprez kulturalnych, sportowych, turystycznych i rekreacyjnych dla osób niepełnosprawnych</p> <p>w zakresie działań uzupełniających:</p> <p>1) Podejmowane działania polegały na organizacji wypoczynku letniego w formie półkolonii (14) oraz wojewódzkiej imprezy rekreacyjno – oświatowej dla ok. 2,3 tys. dzieci i młodzieży głównie z terenów wiejskich. Ponadto zorganizowano 2 warsztaty integracyjne dla ogółem 60 osobowej grupy młodzieży z Polski i Ukrainy mające na celu promocję idei samorządności i wolontariatu. W zakresie gromadzenia i rozdawnictwa żywności wsparto działania pomocowe oferowane przez Bank Żywności w Opolu z siedzibą w Luboszcach. Wsparciem BŻ w Opolu zostało objętych ponad 100 organizacje i placówek oświatowych (tj. ok. 30,0 tys. osób). Zorganizowano spotkanie świąteczne dla osób zagrożonych wykluczeniem społecznym (w tym przede wszystkim osób bezdomnych), w którym uczestniczyło ponad 1 200 osób. Osoby te uczestniczyły w kolacji Wigilijnej oraz otrzymały paczki z żywnością i środkami higienicznymi.</p>
<p>Partnerzy (jeżeli uczestniczyli):</p>	<ul style="list-style-type: none"> - partnerstwo OHP oraz JST, instytucji rynku pracy, pracodawców, instytucji szkoleniowych, zakładów penitencjarnych, akademickich biur karier, szkół, domów dziecka - partnerstwo ROPS i NGO's, kościołów
<p>Wnioski i rekomendacje wynikające z realizacji zadania:</p>	<ul style="list-style-type: none"> - dofinansowanie działalności Zakładów Aktywności Zawodowej w dużym zakresie umożliwia podejmowanie zatrudnienia i integrację zawodową i społeczną osób ze znacznym lub umiarkowanym stopniem niepełnosprawności. Dla tej grupy osób tego rodzaju instytucje są jedynym miejscem, gdzie mogą znaleźć zatrudnienie. - dofinansowanie zadań z zakresu rehabilitacji społecznej, realizowanych przez fundacje i organizacje pozarządowe, pozwala na skuteczne podejmowanie przez te podmioty działań na rzecz integracji społecznej lub zawodowej osób niepełnosprawnych. Duże znaczenie społeczne podjętych przez organizacje zadań oraz wysoka skuteczność w ich

2.2 Promocja i wspieranie przedsiębiorczości

2.2.1 Podsumowanie działań w ramach wytycznej

- ◆ Podobnie jak w latach ubiegłych, działania promujące przedsiębiorczość przybrały tradycyjnie już zasadniczo dwa kierunki: jeden związany był z finansowym wspieraniem powstających przedsiębiorstw i już istniejących, drugi wiązał się z rozwojem szeroko rozumianego doradztwa biznesowego.
- ◆ Powyższe dwa kierunki nie rozchodzą się ze sobą, lecz podążają równolegle, stanowiąc o kompleksowości podejmowanych działań, a tym samym o zwiększeniu ich skuteczności. Połączenie wsparcia finansowego z doradztwem pokazującym, jak efektywnie wykorzystać pozyskane środki to ważny element warunkujący sukces przedsiębiorców stanowiących grupę beneficjentów tej wytycznej. Świadczą o tym chociażby wyniki badania zrealizowanego przez WUP wśród przedsiębiorców, którzy założyli firmy dzięki dotacjom otrzymanym z urzędów pracy: wynika z nich jednoznacznie, że osoby, które otrzymały wsparcie w postaci szkolenia i doradztwa poprzedzającego wsparcie częściej osiągały sukces rozumiany jako przetrwanie podmiotu na rynku³
- ◆ Dzięki realizacji wytycznej w regionie powstało 1 600 nowych mikroprzedsiębiorstw oraz utworzono ponad 600 nowych miejsc pracy.
- ◆ Ogółem w ramach tej wytycznej wydatkowano blisko 60 mln złotych, z czego najpoważniejszą część stanowiło wsparcie w postaci środków przyznawanych bezrobotnym na rozpoczęcie własnej działalności gospodarczej. Był to jeden z czynników decydujących o wzroście liczby zarejestrowanych podmiotów

³ *Przedsiębiorczość w województwie opolskim – dofinansowanie własnej działalności gospodarczej*, raport na stronie www.wup.opole.pl
(<http://wup.opole.pl/dokumenty/Przedsiębiorczosc%20w%20województwie%20opolskim.pdf>)

gospodarczych w województwie w 2013 roku pomimo wciąż odczuwalnych skutków kryzysu gospodarczego.

2.2.2 Działania realizowane przez powiatowe urzędy pracy województwa opolskiego w 2013 roku ze środków Funduszu Pracy oraz EFS

Zwięzła charakterystyka realizowanych w ciągu roku działań:	
Opis działań	<p>Działania kluczowe</p> <p>1) Prowadzono działania zgodne z Ustawą o promocji zatrudnienia i instytucjach rynku pracy oraz SzOP PO KL dla Poddziałania 6.1.3 <i>Poprawa zdolności do zatrudnienia oraz podnoszenie aktywności zawodowej osób bezrobotnych</i> polegające na:</p> <ul style="list-style-type: none"> - udzielaniu osobom bezrobotnym jednorazowych dotacji na podjęcie działalności gospodarczej, - zrefundowaniu podmiotom prowadzącym działalność gospodarczą kosztów wyposażenia lub doposażenia stanowisk pracy dla osób bezrobotnych (PUP) <p>2) realizowano projekt systemowy pn. <i>Sięgnij PO Klucz do biznesu 2</i> w ramach Działania 6.2 PO KL (WUP)</p>
	<p>Działania uzupełniające</p> <p>brak</p>
<p>Oszacowanie wydatkowanej kwoty z podaniem źródła finansowania:</p>	<p>Ogółem wydatkowano 59 799,6 tys. zł</p> <p>Fundusz Pracy: 27 262,1 tys. zł środki EFS: 32 537,5 tys. zł</p>
<p>Ocena zgodności realizacji zadania z RPD na 2013 rok:</p>	<p>Zgodność z RPD 2013</p>
<p>Uzyskane efekty, w ujęciu ilościowym i jakościowym:</p>	<p>1) w ramach zadań własnych oraz projektów systemowych realizowanych przez powiatowe urzędy pracy, ogółem umożliwiono zatrudnienie lub samozatrudnienie 1 658 osobom, w tym:</p> <ul style="list-style-type: none"> - 654 osoby znalazły zatrudnienie dzięki <u>refundacjom udzielanym pracodawcy na wyposażenie lub doposażenie stanowiska pracy</u> dla skierowanego bezrobotnego - 1 004 bezrobotnym przyznano <u>środki na rozpoczęcie działalności gospodarczej</u> <p>2) umożliwiono samozatrudnienie 612 osobom dzięki dotacjom i wsparciu pomostowemu w ramach projektu <i>Sięgnij PO KLucz do biznesu 2</i></p>
<p>Partnerzy (jeżeli uczestniczyli):</p>	<p>jednostki szkolące</p>
<p>Wnioski i rekomendacje wynikające z realizacji zadania:</p>	<p>Wspieranie przedsiębiorczości to najbardziej efektywny sposób wzrostu zatrudnienia w regionie. Dzięki wsparciu powstały zarówno małe przedsiębiorstwa, jak i realne miejsca pracy. Stanowi to doskonałą rekomendację do kontynuowania podobnych przedsięwzięć w przyszłości i uwzględnienia podobnej wytycznej w ramach kolejnego RPD.</p>



2.2.3 Działania realizowane przez inne niż PUP jednostki

Zwięzła charakterystyka realizowanych w ciągu roku działań:	
Opis działań	<p>Działania kluczowe</p> <p>1) Promowanie przez Centrum Edukacji i Pracy Młodzieży postaw przedsiębiorczych wśród młodzieży uczącej się oraz osób bezrobotnych i poszukujących pracy: organizowanie zajęć warsztatowych oraz porad indywidualnych, udzielanie informacji grupowych oraz indywidualnych, promocja zachowań przedsiębiorczych poprzez prowadzenie warsztatów z zakresu zakładania oraz prowadzenia własnej działalności gospodarczej (OHP)</p> <p>2) w 2013 roku doradcy zawodowi Mobilnego Centrum Informacji Zawodowej z Opola promowali postawy przedsiębiorcze wśród młodzieży uczącej się w szkołach gimnazjalnych i ponadgimnazjalnych, wśród młodzieży bezrobotnej i poszukującej pracy oraz nieaktywnych zawodowo z terenu województwa opolskiego. Usługi świadczone były zarówno w sesjach wyjazdowych jak i stacjonarnych. Podczas zajęć grupowych doradcy zawodowi udzielali zainteresowanym osobom informacji i porad indywidualnych na temat związany z przedsiębiorczością. Przeprowadzono również warsztaty dla osób bezrobotnych i nieaktywnych zawodowo na temat zakładania własnej działalności gospodarczej. (OHP)</p>
	<p>Działania uzupełniające</p> <p>brak</p>
<p>Oszacowanie wydatkowanej kwoty z podaniem źródła finansowania:</p>	<p>Z uwagi na statutowy i ciągły charakter zadań podejmowanych WK OHP w Opolu nie potrafiła podać kwoty wydatkowanej na te zadania.</p>
<p>Ocena zgodności realizacji zadania z RPD na 2013 rok:</p>	<p>Zgodność z RPD na 2013 rok</p>
<p>Uzyskane efekty, w ujęciu ilościowym i jakościowym:</p>	<p>W zakresie działań kluczowych:</p> <p>1) w ramach działalności CEiPM oraz MCIZ osiągnięto rezultaty jakościowe:</p> <ul style="list-style-type: none"> - uzyskanie przez osoby uczące się, poszukujące pracy i bezrobotne wiedzy z zakresu przedsiębiorczości, zakładania i prowadzenia własnej działalności gospodarczej, - uzyskanie wiedzy na temat korzystania z różnych źródeł finansowania małych i średnich przedsiębiorstw oraz wykorzystania funduszy z programów Unii Europejskiej, - poznanie przepisów prawnych dotyczących zobowiązań podatkowych, prawa pracy oraz form prawnych przedsiębiorstw, - wzmocnienie w ww. grupach postaw przedsiębiorczych.
<p>Partnerzy (jeżeli uczestniczyli):</p>	<ul style="list-style-type: none"> - partnerstwo OHP i szkół gimnazjalnych i ponadgimnazjalnych, PUP, Warsztatów Terapii Zajęciowej, Punktu Informacji o Funduszach Europejskich
<p>Wnioski i rekomendacje wynikające z realizacji zadania:</p>	<p>brak</p>

2.3 Wspieranie partnerstwa i współpracy na rynku pracy oraz podnoszenie jakości usług rynku pracy

2.3.1 Podsumowanie działań w ramach wytycznej

- ◆ Partnerstwo i współpraca na rynku pracy różnych instytucji i jednostek zaangażowanych w kształtowanie sytuacji na tym rynku jest istotnym elementem realizacji polityki rynku pracy i rozwoju, zapisanym zarówno w Ustawie o promocji zatrudnienia i instytucjach rynku pracy (Rozdział 8), jak i Ustawie o zasadach prowadzenia polityki rozwoju (art. 28a). Element ten – poprzez wniesienie różnych doświadczeń, kapitałów i pól działania partnerów – powinien pozytywnie wpływać na jakość interwencji podejmowanej na rynku pracy.

- ◆ Jak co roku, kwestia partnerstwa miała podczas realizacji RPD charakter przekrojowy, „przenikając” działania realizowane w ramach każdej wytycznej. Śledząc wsteczne sprawozdania, można nawet mówić o utrwalaniu się pewnych partnerstw, zwłaszcza w ramach przedsięwzięć podejmowanych przez OHP, ROPS czy WUP i PUP. Nowością w niniejszym sprawozdaniu są całkiem partnerstwa ponadnarodowe, związane z realizacją dwóch projektów systemowych przez WUP, sięgające w poszukiwaniu skuteczniejszych rozwiązań poza granice Polski, do Niemiec i Austrii.

- ◆ Z kolei podnoszenie jakości usług rynku pracy odbywało się zarówno drogą szkoleń i kształcenia ustawicznego pracowników PSZ i systemu opieki społecznej, jak i dbałością o zróżnicowanie tych usług. Ten pierwszy kierunek wspierały i nadal wspierać będą projekty PO KL, ten drugi w 2013 roku oznaczał przede wszystkim dalszy rozwój poradnictwa pracy, pośrednictwa, praktyk studenckich i staży, targów pracy.

- ◆ W ramach zaprezentowanych poniżej działań wydatkowano ok. 1 072,7 tys. zł, z czego większość stanowiły wydatki związane z realizacją projektów w partnerstwie ponadnarodowym oraz podnoszenia kwalifikacji kadr PSZ.



Pomimo pozornie niewielkich nakładów przeznaczonych na realizację tego zadania (na tle innych wytycznych), należy pamiętać, że gros działań obejmował codzienną, statutową działalność poszczególnych podmiotów, a co za tym idzie rzeczywiste koszty tego zadania pozostają trudne do oszacowania.

Zwięzła charakterystyka realizowanych w ciągu roku działań:	
Opis działań	<p>Działania kluczowe</p> <p>1) w ramach działalności Mobilnego Centrum Informacji Zawodowej prowadzono: organizację i udział w Targach Edukacji i Pracy, usługi w formie stacjonarnej i wyjazdowej, organizację warsztatów z tematów związanych z rynkiem pracy i rozwojem kompetencji społecznych, udostępnianie zasobów informacji zawodowej MCIZ (OHP)</p> <p>2) podnoszono kwalifikacje pracowników wojewódzkiego i powiatowych urzędów pracy poprzez szkolenia finansowane ze środków własnych (WUP i PUP)</p> <p>3) zorganizowano seminarium podnoszące wiedzę dla osób prowadzących agencje zatrudnienia w województwie opolskim (WUP)</p> <p>4) rozpoczęto realizację projektów systemowych z komponentem współpracy ponadnarodowej pn. <i>Opolskie Obserwatorium Rynku Pracy III i Wsparcie kompetencji na starcie</i> (WUP)</p> <p>5) uczestniczono w partnerstwie transgranicznym EURES T „Beskydy” wspólnie z partnerami z Czech i Słowacji (WUP)</p> <p>6) rozwijano dialog, partnerstwo publiczno – społeczne i współpracę na rzecz przeciwdziałania zjawisku wykluczenia społecznego na poziomie regionalnym pomiędzy instytucjami pomocy i integracji społecznej a organizacjami pozarządowymi w ramach projektu systemowego <i>Podnoszenie kwalifikacji kadry pomocy i integracji społecznej w województwie opolskim - Poddziałanie 7.1.3 PO KL</i> (ROPS)</p>
	<p>Działania uzupełniające</p> <p>1) prowadzenie praktyk dla studentów I roku Pedagogiki Pracy z Higieną i Doradztwem Zawodowym (WUP)</p> <p>2) organizacja indywidualnych praktyk zawodowych dla studentów (WUP)</p> <p>3) prowadzono Kluby Pracy (PUP)</p> <p>4) prowadzono Isklep z pracą w Brzegu</p> <p>5) realizacja Targów Edukacji i Pracy w miastach powiatowych woj. opolskiego przez Centrum Edukacji i Pracy Młodzieży (OHP)</p>
<p>Oszacowanie wydatkowanej kwoty z podaniem źródła finansowania:</p>	<p>Ogółem wydano: 2 303,5 tys. zł</p> <p>środki EFS: 1 066,8 tys. zł Fundusz Pracy: 1 230,8 tys. zł budżet państwa: 5,9 tys. zł</p> <p>Pozostałe działania bezkosztowe lub trudne do oszacowania.</p>
<p>Ocena zgodności realizacji zadania z RPD na 2013 rok:</p>	<p>- w ramach rozwijania partnerstwa pomiędzy instytucjami pomocy i integracji społecznej a organizacjami pozarządowymi (zadanie ROPS) przełożono planowane na 2013 rok 1 seminarium dla 60 osób,</p> <p>- uwzględniono nie zapisane w RPD na 2013 rok partnerstwo transgraniczne EURES T „Beskydy”</p> <p>- nie zrealizowano zapisanych w RPD szkoleń dla doradców zawodowych i liderów klubów pracy</p>
<p>Uzyskane efekty, w ujęciu ilościowym i jakościowym:</p>	<p>W zakresie działań kluczowych:</p> <p>1) wzrost współpracy między partnerami rynku pracy w zakresie promocji zatrudnienia i usług edukacyjnych; ponadto absolwenci biorący udział w prowadzonych przez</p>



	<p>pracowników MCIZ warsztatach posiadli umiejętności z tematyki poruszania się po rynku pracy oraz kompetencji społecznych</p> <p>2) prowadzono szkolenia dla pracowników wojewódzkiego i powiatowych urzędów pracy zgodnie z planem szkoleń</p> <p>3) zorganizowano 1 seminarium dla osób prowadzących agencje zatrudnienia</p> <p>4) w ramach projektu <i>Opolskie Obserwatorium Rynku Pracy III</i> nawiązano współpracę z firmą bit schulungcenter z Austrii w zakresie adaptacji austriackiego modelu doradztwa zawodowego dla osób w wieku 50+, w efekcie współpracy zorganizowano 1 wizytę studyjną oraz 1 spotkanie zespołu eksperckiego ds. adaptacji modelu (efekt współpracy WUP i PUP), z kolei w ramach projektu <i>Wsparcie kompetencji na starcie</i> partnerem projektu wybrano Izbę Rzemieślniczą z Mannheim (Niemcy), osiągnięte rezultaty: 51 osób rozpoczęło szkolenie zawodowe, 67 osób rozpoczęło szkolenie językowe, 28 osób skierowano na staże; udział w projekcie rozpoczęło 101 osób; odbyły się 2 wizyty studyjne</p> <p>5) w ramach partnerstwa transgranicznego EURES T „Beskydy” wzięto udział w 3 targach pracy oraz 1 posiedzeniu Komitetu Sterującego partnerstwem</p> <p>6) w ramach rozwijania partnerstwa pomiędzy instytucjami pomocy i integracji społecznej a organizacjami pozarządowymi zorganizowano jedną krajową wizytę studyjną, w której udział wzięło 20 osób</p> <p>W zakresie działań uzupełniających:</p> <p>1) w ramach praktyk dla studentów dla studentów I roku Pedagogiki Pracy z Higieną i Doradztwem Zawodowym zrealizowano 4 tematy: 1. Poradnictwo indywidualne, 2. Rozwijanie kreatywności, 3. Bezpieczna praca za granicą a handel ludźmi, 4. Kurs inspiracji; łączna liczba studentów - 25</p> <p>2) indywidualne praktyki zawodowe w CiPKZ WUP odbyło 3 studentów</p> <p>3) w 2012 roku działalność aktywizacyjną prowadziło 13 Klubów Pracy, w zajęciach udział wzięło 909 osób</p> <p>5) poszerzenie wiedzy dotyczącej lokalnych pracodawców oraz szkół; ułatwienie dostępu do ofert pracy oraz usług związanych z rynkiem pracy dzięki organizacji 8 Targów Edukacji i Pracy przez OHP</p>
<p>Partnerzy (jeżeli uczestniczyli):</p>	<ul style="list-style-type: none"> - partnerstwo OHP i szkół gimnazjalnych i ponadgimnazjalnych, uczelnie wyższe publiczne i niepubliczne, powiatowe urzędy pracy, poradnie psychologiczno - pedagogiczne, pracodawcy, agencje zatrudnienia, CAZ-y, organizacje pozarządowe, centra pomocy rodzinie, - partnerstwo WUP i samorządów terytorialnych, gospodarczych, organizacji pozarządowych z Polski, Czech i Słowacji - partnerstwo WUP i uczelni wyższych, PUP, podmiotów zagranicznych w ramach realizacji projektów z komponentem ponadnarodowym
<p>Wnioski i rekomendacje wynikające z realizacji zadania:</p>	<p>- partnerstwo, w tym wnoszenie odmiennych doświadczeń i zasobów, jest stałym elementem wszystkich wytycznych RPD, w roku 2013 mocno zaakcentowane zostało zwłaszcza partnerstwo w wymiarze ponadnarodowym</p>



2.4 Kształcenie ustawiczne

2.4.1 Podsumowanie działań w ramach wytycznej

- ◆ Rynek pracy i edukacji to powiązane ze sobą ściśle obszary, możliwe do rozróżnienia jedynie w celach analitycznych. W rzeczywistości na rynku pracy funkcjonują osoby o określonym wykształceniu i kwalifikacjach, oraz pracodawcy, którzy poszukują osób zwykle ze sprecyzowanym wykształceniem i umiejętnościami. Rynek edukacyjny stara się nadążyć za zmianami rynku pracy i reagować na zmieniający się popyt na zawody, chociaż prowadzony w ramach wytycznej 5 monitoring zawodów wciąż sygnalizuje, że w regionie zbyt często ma miejsce kształcenie w zawodach uznanych statystycznie za nadwyżkowe.

- ◆ Działania na rzecz edukacji ustawicznej podążały w dwóch nurtach: podnoszenia kwalifikacji kadry oświatowej oraz wsparcia osób uczestniczących w kształceniu. Zdecydowany ciężar działań spadł tu na projekty realizowane w ramach Priorytetu IX PO KL.

- ◆ Łącznie na realizację tej wytycznej wydano ok. 25 mln zł., co stanowi kwotę zdecydowanie niższą od ubiegłorocznej. Stoi za tym zapewne stopniowe „wygasanie” Programu Operacyjnego kapitał Ludzki.



Zwięzła charakterystyka realizowanych w ciągu roku działań:

Opis działań	Działania kluczowe	<p>1) prowadzono szkolenia, prezentacje i warsztaty dla pracowników dydaktycznych szkół przez nauczycieli-konsultantów RCRE zarówno w siedzibie Centrum, jak i w macierzystych szkołach w ramach Wewnątrzszkolnego Doskonalenia Nauczycieli (WDN). W czasie zajęć prezentowano multimedialną tablicę interaktywną, system prowadzenia testów TESTICO, programy komputerowe wspomagające proces nauczania oraz poruszano zagadnienia dotyczące bezpiecznego korzystania z Internetu i komputerów w szkole. Tematyka zajęć: ICT w bezpiecznej szkole, Edukacja mobilna, Tablica interaktywna w edukacji, Nowe technologie w edukacji, Elementy robotyki, Internetowe zasoby edukacyjne, Portale edukacyjne, Tworzenie multimedialnych zasobów edukacyjnych (RCRE)</p> <p>2) organizacja kursów kwalifikacyjnych dla nauczycieli (prowadzone były różne formy dydaktyczne: warsztaty, seminaria, konwersatoria i konsultacje zespołowe); ich tematyka obejmowała priorytety edukacji wyznaczone przez Ministerstwo Edukacji i Opolskiego Kuratora Oświaty i odpowiadała na oczekiwania osób zainteresowanych zdobywaniem dodatkowych kwalifikacji (kurs pedagogiczny dla nauczycieli zawodowo czynnych, kurs kwalifikacyjny z zakresu oligofrenopedagogiki dla nauczycieli i wychowawców placówek dla dzieci upośledzonych umysłowo, kurs kwalifikacyjny wychowanie do życia w rodzinie, kurs kwalifikacyjny z zakresu terapii pedagogicznej, kurs kwalifikacyjny pedagogiczno-metodyczny z języka angielskiego (RCRE))</p> <p>3) w ramach projektu systemowego ROPS prowadził działania obejmujące: 1) szkolenia oraz specjalistyczne doradztwo dla kadr instytucji pomocy społecznej, działających na terenie regionu, powiązane bezpośrednio z potrzebami oraz ze specyfiką realizowanych zadań i w szczególności dotyczące realizacji działań w zakresie aktywnej integracji i rozwoju pracy socjalnej (w ramach projektów systemowych), 2) organizowanie akcji i kampanii promocyjno – informacyjnych o zasięgu i charakterze regionalnym w zakresie stosowania aktywnych form integracji społecznej, przeciwdziałania wykluczeniu społecznemu oraz z zakresu integracji społecznej i zawodowej osób wykluczonych społecznie i zagrożonych wykluczeniem społecznym, 3) realizację i monitoring wieloletniego regionalnego planu działań na rzecz promocji i upowszechnienia ekonomii społecznej oraz rozwoju instytucji sektora ekonomii społecznej i ich otoczenia w regionie, 4) studia podyplomowe dla pracowników instytucji pomocy i integracji społecznej oraz pracowników NGO, działających na terenie regionu (ROPS)</p> <p>4) wdrażane było w ramach PO KL Działanie 9.1 <i>Wyrównywanie szans edukacyjnych i zapewnienie wysokiej jakości usług edukacyjnych świadczonych w systemie oświaty</i>, Działanie 9.3 <i>Upowszechnienie formalnego kształcenia ustawicznego</i>, Działanie 9.4 <i>Wysoko wykwalifikowane kadry oświaty</i> oraz Działanie 9.6 <i>Upowszechnienie uczenia się dorosłych</i> (WUP)</p>
	Działania uzupełniające	<p>1) opiniowano kierunki kształcenia w powiatach (PUP)</p>
Oszacowanie wydatkowanej kwoty z podaniem źródła		<p>Łącznie wydano: 25 767,4 tys. zł</p> <p>środki EFS: 25 187,7 tys. zł</p> <p>środki budżetu państwa: 105,2 tys. zł</p> <p>środki Kuratora Oświaty: 4,9 tys. zł</p>



finansowania:	<p>środki JST: 304,7 tys. zł środki prywatne: 164,9 tys. zł</p> <p>Pozostałe działania bezkosztowe</p>
Ocena zgodności realizacji zadania z RPD na 2013 rok:	Zgodność z RPD na 2013
Uzyskane efekty, w ujęciu ilościowym i jakościowym:	<p>W ramach działań kluczowych:</p> <p>1) podczas 19 zajęć WDN dla nauczycieli w szkołach oraz 20 form edukacyjnych (kurs, konferencje, warsztaty) w siedzibie RCRE dla 713 nauczycieli prowadzono prezentacje i warsztaty w macierzystych szkołach w zakresie nowoczesnych technologii informatycznych w procesie nauczania</p> <p>2) przeszkolono 97 osób, głównie nauczycieli w ramach 5 kursów kwalifikacyjnych</p> <p>3) w ramach działań podejmowanych przez ROPS przeszkolono 381 osób, a 67 otrzymało wsparcie w ramach 118 godzin doradztwa, przeprowadzono kampanie informacyjno – promocyjną (m.in. wydano cztery edycje Kwartalnika Pracowników Socjalnych Śląska Opolskiego „Empowerment” w nakładzie po 500 szt. każda edycja, wydano 43 wkładki w gazecie regionalnej tj. Nowej Trybunie Opolskiej, zorganizowano Galę Twórczości Osób Niepełnosprawnych), rozpowszechniono i monitorowani realizację <i>Wieloletniego Regionalnego Planu Działań Województwa Opolskiego na rzecz promocji i upowszechnienia ekonomii społecznej oraz rozwoju instytucji sektora ekonomii społecznej i jej otoczenia w regionie na lata 2013 – 2020</i>, ponadto rozpoczęto i zakończono pierwszy semestr studiów podyplomowych na dwóch kierunkach ekonomia społeczna (29 osób) i gerontologia społeczna (30 osób)</p> <p>4) wskaźniki osiągnięte przy realizacji Priorytetu IX PO KL:</p> <ul style="list-style-type: none"> - w Działaniu 9.1: liczba osób objętych wsparciem: - w Działaniu 9.3: liczba osób, które rozpoczęły lub kontynuowały udział w projektach realizowanych w ramach Działania: 180 - w Działaniu 9.4: liczba osób, które zakończyły udział w projektach realizowanych w ramach Działania: 246 - w Działaniu 9.6: liczba osób, które rozpoczęły lub kontynuowały udział w projektach realizowanych w ramach Działania: 766
Partnerzy (jeżeli uczestniczyli):	
Wnioski i rekomendacje wynikające z realizacji zadania:	<ul style="list-style-type: none"> - szybki rozwój technologii IT wymusza konieczność kontynuacji szkoleń z tego zakresu wśród różnorodnych grup zawodowych, dotyczy to zwłaszcza szkół, które chętnie organizują w ramach WDN prezentacje narzędzi i środków ICT dla nauczycieli na których prezentowane są rozwiązania sprzętowe i programowe niedostępne w szkole (ze względu na cenę) oraz nowinki techniczne z zakresu technologii komputerowych i komunikacyjnych, - kursy kwalifikacyjne są pozytywnie opiniowane przez uczestników (wynika to z prowadzonej ewaluacji). Ze względu na zmiany w prawie oświatowym są to ostatnie tego typu kursy. W kolejnych latach nie będą już kontynuowane,

2.5 Poprawa informacji o rynku pracy



2.5.1 Podsumowanie działań w ramach wytycznej

- ◆ Realizacja tej wytycznej, pomimo tego iż jej rezultaty nie są podawane w tysiącach osób, jest nierozzerwalnie związana ze skutecznością i skalą pozostałych obszarów działań w ramach RPD. Im lepsza informacja o rynku pracy – tym bardziej racjonalne decyzje dotyczące rodzaju wsparcia i grup docelowych można podejmować. Świadczy o tym chociażby wpisanie w PO KL projektów badawczych jako dopuszczalnych typów operacji podejmowanych w ramach różnych priorytetów.
- ◆ To właśnie możliwości finansowe stwarzane przez PO KL zaowocowały powstaniem w regionie trzech ważnych, bo dysponujących zarówno funduszami jak i odpowiednio przygotowaną kadrami, ośrodków monitorowania sytuacji społeczno-gospodarczej. Są to projekty: 1) Opolskie Obserwatorium Rynku Pracy II i III, które w roku 2013 dostarczały grupie 330 regionalnych instytucji comiesięcznych informacji w zakresie zwolnień pracowników, przeprowadziło badania poświęcone efektywności zatrudnieniowej szkoleń, prognozowanego popytu na pracę, wieloaspektowej analizie bezrobocia, stosunkowi pracodawców wobec staży i praktyk zawodowych, 2) Opolski System Informacji Społeczno – Gospodarczej, będący projektem realizowanym przez Departament Polityki Regionalnej i Przestrzennej Urzędu Marszałkowskiego Województwa Opolskiego i 3) Obserwatorium Integracji Społecznej przy ROPS w Opolu. Ośrodki te uzupełniają prace naukowe prowadzone przez regionalne uczelnie a także PIN Instytut Śląski.
- ◆ Jednym z najważniejszych obszarów zainteresowań badawczych w roku 2013 były kwestie demograficzne, rzutujące mocno na sytuację społeczno-gospodarczą Opolszczyzny i dostarczające wiedzy pod działania realizowane w ramach Programu Specjalnej Strefy Demograficznej.
- ◆ Oprócz wsparcia informacyjnego dla instytucji, drugim nurtem działań podejmowanych w ramach wytycznej była multiplikacja kanałów informacyjnych, którymi wiedza o rynku pracy mogłaby docierać do jak najszerszego grona zainteresowanych. Na szczególną uwagę zasługuje wsparcie udzielane przez



doradców zawodowych uczniom gimnazjów, stojących przed wyborami dalszej drogi edukacyjnej i zawodowej, oraz osadzonym w zakładach karnych. Ponadto oprócz kanałów tradycyjnych, typu prasa czy biuletyny, stosowano szeroko kanały informatyczne w postaci stron internetowych. Ważnym elementem była tu działalność Mobilnego Centrum Informacji Zawodowej, prowadzącym akcje informacyjne w formie wyjazdów w teren.

- ◆ Łącznie na realizację tej wytycznej wydano ok. 170 tys. zł. Kwota ta jest bez wątpienia niepełna, gdyż nie uwzględnia traktowanych jako bezkosztowe działań statutowych, jak prowadzenie infokiosków czy stron internetowych.

Zwięzła charakterystyka realizowanych w ciągu roku działań:		
Opis działań	Działania kluczowe	<p>1) opracowano dwa raporty z prowadzonego monitoringu zawodów deficytowych i nadwyżkowych w województwie opolskim oraz rozpowszechniono wyniki (WUP)</p> <p>2) prowadzono realizację systemowego projektu badawczego pn. <i>Opolskie Obserwatorium Rynku Pracy II</i> w ramach Poddziałania 6.1.2 PO KL, obejmującego w 2013 roku cztery moduły badawcze: monitoring zwolnień z przyczyn dotyczących zakładu pracy, badanie efektywności zatrudnieniowej szkoleń realizowanych przez PUP, badanie optymizmu pracodawców oraz wieloaspektową analizę bezrobocia(WUP)</p> <p>3) rozpoczęto realizację systemowego projektu badawczego pn. <i>Opolskie Obserwatorium Rynku Pracy III</i> w ramach Poddziałania 6.1.2 PO KL, obejmującego w 2013 roku trzy moduły badawcze: badanie postaw pracodawców wobec praktyk zawodowych i staży, cykliczne badanie popytu na pracę oraz badanie efektywności szkoleń realizowanych w ramach PO KL (WUP)</p> <p>4) zakończono realizację badania pn. <i>Exodus absolwentów szkół średnich województwa opolskiego do dużych ośrodków regionalnych kraju oraz za granicę</i>, diagnozującego skale i przyczyny wyjazdów opolskich maturzystów poza region oraz powody, dla których osoby takie nie chcą wracać (WUP)</p> <p>5) opublikowano i upowszechniono publikację pn. <i>Współczesne problemy demograficzne Śląska Opolskiego</i>, gdzie problem badawczy obejmował identyfikację procesów społecznych wpływających na sytuację społeczno – gospodarczą regionu oraz na rynek pracy (IS)</p> <p>6) prowadzono działalność badawczo – analityczną w ramach projektu <i>Opolski System Informacji Społeczno – Gospodarczej (UMWO)</i></p> <p>7) prowadzono działalność Obserwatorium Integracji Społecznej ROPS w Opolu w 2010r. (w ramach realizacji projektu Koordynacja na rzecz aktywnej integracji – Działanie 1.2 Wsparcie systemowe instytucji pomocy i integracji społecznej Priorytet I Zatrudnienie i integracja społeczna PO KL), opracowując badania i analizy na temat: <i>Oceny zasobów pomocy społecznej województwa opolskiego w 2012 r</i>, <i>Eurosieroctwo w województwie opolskim – monitoring zjawiska</i> oraz <i>Stopnia zagrożenia ubóstwem w woj. opolskim w 2012 r.</i> (ROPS)</p>



	<p>Działania uzupełniające</p>	<p>1) prowadzono usługi dla uczniów gimnazjów pn. <i>Dzień filmowy. Kalejdoskop zawodów</i> popularyzujące informacje na temat wymagań związanych z zatrudnieniem w poszczególnych zawodach (WUP)</p> <p>2) prowadzono strony internetowe WUP i PUP (WUP i PUP)</p> <p>3) prowadzono spotkania doradców zawodowych z osadzonymi w zakładach karnych (WUP)</p> <p>4) umieszczano oferty pracy w prasie (WUP i PUP)</p> <p>5) prowadzono Rejestr Agencji Zatrudnienia (WUP)</p> <p>6) prowadzono Rejestr Instytucji Szkoleniowych (WUP)</p> <p>7) wydawano Biuletyny Informacyjne (PUP)</p> <p>8) Filia Młodzieżowego Biura Pracy oraz Klub Pracy w Brzegu zorganizowały konkurs „Mój wymarzony zawód” dla uczniów III klas gimnazjalnych, który miał za zadanie wzbudzić zainteresowanie młodzieży szkół gimnazjalnych w zakresie poznawania świata zawodów w tym zawodów przyszłości oraz poznanie i określenie własnych preferencji i predyspozycji zawodowych (OHP)</p> <p>9) Filia Młodzieżowego Biura Pracy oraz Klub Pracy w Brzegu zorganizowały konkurs „Sprawdź czy potrafisz znaleźć pracę”, który miał na celu zainspirowanie młodzieży do zaplanowania własnej kariery. W tematykę zajęć wchodziło m.in. określenie własnej drogi do perfekcyjnego opanowania zawodu, przygotowywanie dokumentów aplikacyjnych, określenie własnych predyspozycji zawodowych oraz nauka kontaktów z pracodawcami (OHP)</p> <p>10) działalność prowadziły 3 Młodzieżowe Centra Kariery, powstałe w ramach projektu „OHP jako realizator usług rynku pracy” świadczące usługi z zakresu poradnictwa zawodowego, rozwoju kompetencji miękkich oraz promowania postaw przedsiębiorczych (OHP)</p>
<p>Oszacowanie wydatkowej kwoty z podaniem źródła finansowania:</p>	<p>Łącznie wydano: 165,8 tys. zł</p> <p>środki EFS: 120 tys. zł</p> <p>środki Funduszu Pracy: 41,1 tys. zł</p> <p>środki własne: 4,7 tys. zł</p> <p>Pozostałe działania bezkosztowe lub trudne do oszacowania</p>	
<p>Ocena zgodności realizacji zadania z RPD na 2013 rok:</p>	<p>- wsparciem w ramach projektu systemowego <i>Opolskie Obserwatorium Rynku Pracy III</i> objęto w 2013 roku 12 ze 100 zaplanowanych osób</p> <p>- w ramach działalności OIS ROPS zamiast zaplanowanego w 2013 r. badania regionalnego <i>Rola organizacji pozarządowych w realizacji zadań pomocy i integracji społecznej. Fundacja Dom Rodzinnej Rehabilitacji Dzieci z Porażeniem Mózgowym w Opolu – studium przypadku</i> przeprowadzono badanie <i>Eurosieroctwo w województwie opolskim – monitoring zjawiska</i>,</p> <p>- nie udało się utworzyć Ośrodka Szkolenia Zawodowego w Kędzierzynie – Koźlu w ramach projektu OHP</p>	
<p>Uzyskane efekty, w ujęciu ilościowym i jakościowym:</p>	<p>W ramach działań kluczowych:</p> <p>1) udzielono wsparcia w sumie 330 instytucjom związanym z kreowaniem sytuacji na regionalnym rynku pracy (w tym wszystkim PUP) oraz rozpowszechniono wiedzę badawczą dotyczącą rynku pracy w związku ze zrealizowaniem czterech modułów badawczych w ramach projektu <i>Opolskie Obserwatorium Rynku Pracy II</i>, trzech modułów w ramach projektu <i>Opolskie Obserwatorium Rynku Pracy III</i>, badania dotyczącego zjawiska migracji młodzieży maturalnej poza region oraz wiedzę płynącą z prowadzonego przez WUP i PUP monitoringu zawodów deficytowych i nadwyżkowych (ranking zawodów w 2012 roku oraz I półroczu 2013 roku)</p> <p>2) ponadto wiedzę badawczą rozpowszechniano poprzez</p>	



	<p>stronę internetową WUP i PO KL w województwie opolskim, a także stronę projektu <i>Opolskie Obserwatorium Rynku Pracy</i></p> <p>3) analiza i ocena procesów demograficznych i rynku pracy w latach 1975-2011 w województwie opolskim, opracowanie 32 map w przekroju miast i gmin, analiza danych z NSP 2002 i 2011, przygotowanie atlasu demograficznego w ramach działań IS</p> <p>4) w ramach projektu OSISG:</p> <ul style="list-style-type: none"> - wykonanie ekspertyzy pt. „Warunki i jakość życia w województwie opolskim w kontekście sytuacji społeczno-gospodarczej regionu na tle innych województw i danych ogólnopolskich (ekspertyza zewnętrzna), - współorganizacja dwóch debat deliberatywnych „WAŻNE SPRAWY POLSKICH RODZIN. PREZYDENCKIE SPOTKANIA OBYWATELSKIE”, - bieżące informacje dot. sytuacji społeczno-gospodarczej, <p>5) w ramach Obserwatorium Integracji Społecznej wszystkie wnioski i rekomendacje z przeprowadzonych badań i analiz zostały przekazane Marszałkowi Województwa Opolskiego oraz Wojewodzie Opolskiemu. W ramach doradztwa zewnętrznego odbiorcami byli radni woj. opolskiego, a w ramach doradztwa wewnętrznego – pracownicy ROPS w Opolu, w tym zajmujących się specjalistycznym doradztwem oraz kierownicy i pracownicy instytucji pomocy i integracji społecznej (ok. 90 osób).</p> <p>W ramach działań uzupełniających:</p> <ol style="list-style-type: none"> 1) 30 uczniów gimnazjów w ramach 2 spotkań zwiększyło swoją wiedzę w zakresie szans i wymagań zawodowych na rynku pracy 2) rozpowszechniano informacje o ofertach pracy, usługach rynku pracy i sytuacji na rynku pracy za pośrednictwem 12 stron internetowych (1 WUP i 11 PUP) 3) w ramach współpracy z Aresztem Śledczym w Opolu zorganizowano 12 porad grupowych dla 31 osób, ponadto objęto usługami poradnictwa indywidualnego 45 osadzonych, w trakcie 77 spotkań 4) zwiększono zasięg pośrednictwa pracy dzięki upowszechnianiu ofert zatrudnienia w prasie 5) w 2013 roku do Rejestru Agencji Zatrudnienia wpisano 51 podmiotów 6) w 2013 roku do Rejestru Instytucji Szkoleniowych wpisano 68 instytucji szkoleniowych 7) wydawano biuletyny informacyjne PUP, 8) promocja działalności Filii Młodzieżowego Biura Pracy i Klubu Pracy OHP na terenie miasta Brzeg i powiatu brzeskiego, ponadto zdobycie wiedzy i umiejętności uczestników konkursu z zakresu określenia własnych mocnych i słabych stron oraz predyspozycji zawodowych a także wiedzy z zakresu autoprezentacji (m.in. argumentowanie swoich decyzji o wybranym przez siebie zawodzie). 9) uczestnicy konkursu „Sprawdź czy potrafisz znaleźć pracę” uzyskali umiejętności w zakresie komunikacji interpersonalnej oraz wiedzę z zakresu autoprezentacji niezbędnej przy rozmowie kwalifikacyjnej 10) w 2013 roku doradcy zawodowi MCK OHP prowadzili porady indywidualne, indywidualne informacje zawodowe, warsztaty, grupowe informacje zawodowe
Partnerzy (jeżeli uczestniczyli):	<ul style="list-style-type: none"> - partnerstwo WUP i PUP z lokalną i regionalną prasą - partnerstwo WUP z gimnazjami i Aresztem Śledczym w



	<p>Opolu</p> <ul style="list-style-type: none"> - partnerstwo WUP i PUP przy realizacji projektów badawczych - partnerstwo UMWO i Urzędu Statystycznego przy realizacji projektu badawczego - partnerstwo OHP i Burmistrza Miasta Brzeg, Biura Oświaty Urzędu Miasta Brzeg, szkół gimnazjalnych, pedagogów szkolnych
<p>Wnioski i rekomendacje wynikające z realizacji zadania:</p>	<ul style="list-style-type: none"> - wyniki analiz i prognoz powinny być podstawą realizowania skutecznej polityki społecznej w regionie, zwłaszcza w kontekście wciąż odczuwalnych konsekwencji kryzysu gospodarczego - wybrane rekomendacje z badań i analiz ROPS: <ul style="list-style-type: none"> a) wzmocnienie działań aktywizujących oraz lepsze adresowanie pomocy pieniężnej; b) unowocześnienie narzędzi pracy socjalnej – szczególnie kontraktu socjalnego oraz wzrost instytucji prowadzących aktywną integrację (CIS, KIS); c) wsparcie sektora ekonomii społecznej, pobudzanie rozwoju podmiotów ES w regionie; d) promowanie i rozwijanie działania samorządu terytorialnego w zakresie pomocy i wsparcia rodzinom emigrantów zarobkowych, znajdujących się w szczególnie trudnych sytuacjach życiowych (kryzys rodzinny, kłopoty finansowe, problemy wychowawcze i opiekuńcze z dziećmi) - wybrane rekomendacje z badań IS: <ul style="list-style-type: none"> a) udowodniono tezę o pogłębiającym się kryzysie demograficznym do 2035 roku, b) ustalono rozmiary dysproporcji i różnic demograficznych w układach przestrzennych i ich wpływ na rynek pracy, c) słabnący demograficznie region wymaga aktywnej polityki demograficznej, rynku pracy, edukacji i ochrony zdrowia.

III. PODSUMOWANIE

- ◆ Regionalny Plan Działań na Rzecz Zatrudnienia na 2013 rok obejmował 5 obszarów od lat stanowiących obszary problemowe w rozwoju województwa. Wyższy niż w kraju poziom bezrobocia rejestrowanego, niższe wskaźniki aktywności zawodowej i zatrudnienia oraz przedsiębiorczości, rosnące wymagania kwalifikacyjne dla kadr PSZ, niższy od unijnego i krajowego odsetek osób dorosłych uczestniczących w kształceniu oraz duże problemy demograficzne, wymagające zbadania oraz interwencji – to tylko niektóre z czynników przemawiających za wyborem wytycznych RPD. Wytyczne te rzecz jasna są ze



sobą powiązane, co najwyraźniej widać przy opisie kwestii partnerstwa w realizacji poszczególnych zadań. Są one również pochodną możliwości, jakie w pełnieniu swoich statutowych obowiązków mają instytucje zaangażowane w RPD.

- ◆ Bez wątplenia największa intensyfikacja działań nastąpiła w obszarze bezrobocia. Tutaj poniesiono największe nakłady (ponad 80 mln zł) i tutaj zaktywizowano najwięcej osób (ponad 13 tys. w ramach działań urzędów pracy i 3 tys. w ramach działań podejmowanych przy realizacji Priorytetu VII PO KL). Taki wynik przełożył się na spadek wielkości bezrobocia – jednak wielkość tego spadku (139 osób) wobec wielkości nakładów i skali aktywizacji świadczyć może o pewnej trwałości skutków spowolnienia gospodarczego.
- ◆ Swoje bezpośrednie przełożenie na poprawę sytuacji na rynku pracy województwa miała również realizacja zadania związanego z promocją przedsiębiorczości. Pokazują to dane GUS, wg których na koniec listopada 2013 roku w rejestrach REGON figurowały 100 102 podmioty gospodarcze, o blisko 1,5 tys. więcej niż w tym samym momencie roku 2012. Warto zwrócić uwagę, że również środki wydatkowane w ramach RPD 2013 wrosły wobec roku wcześniejszego i wyniosły ok. 60 mln zł, z czego największa pula została skierowana na przyznawanie środków finansowych osobom bezrobotnym na rozpoczęcie własnej działalności gospodarczej oraz stymulowanie powstawania nowych miejsc pracy. Ważnym elementem tego zadania była promocja postaw przedsiębiorczych wśród młodzieży, prowadzona przede wszystkim przez OHP.
- ◆ Za działaniami ukierunkowanymi w sposób bezpośredni na sytuację na rynku pracy szły zadania związane ze zwiększeniem partnerstwa oraz jakości usług rynku pracy. W roku 2013 mocny akcent zyskało partnerstwo ponadnarodowe, głównie dzięki projektom systemowym WUP oraz uczestnictwu regionalnych JST w partnerstwie przygranicznym EURES. Rok 2013 przyniósł także kolejne potwierdzenie „umocnienia” się pewnych partnerskich działań podejmowanych także przy realizacji planów z lat ubiegłych. Z kolei działania ukierunkowane na rozwój jakości usług rynku pracy, zwłaszcza szkolenia kadr PSZ, nabrały nowego wymiaru w perspektywie istotnej zmiany ustawowej przewidywanej na rok 2014.



- ◆ W czasach, gdy głośno mówi się o znaczeniu „uczenia się przez całe życie” i o zanikaniu tradycyjnego przywiązania do jednego zawodu i jednego zakładu pracy, dużego znaczenia nabiera organizacja systemu kształcenia ustawicznego. Działania w ramach RPD 2013 koncentrowały się głównie na organizacji szkoleń i innych form doskonalenia zawodowego dla różnych grup społecznych i zawodowych. Wśród tych grup wyróżniały się szkolenia dla osób pracujących i kadr oświatowych, realizowane w ramach Priorytetu IX PO KL. Łącznie szacuje się, że na realizację tej wytycznej wydatkowano 25 mln zł.

- ◆ Swoje miejsce w działaniach zmierzających do poprawy zatrudnienia w regionie zajęły też przedsięwzięcia ukierunkowane na poprawę wiedzy o rynku pracy i przepływu informacji o nim. Wiedza jest kluczem dla prowadzenia skutecznej polityki, zwłaszcza w wymiarze demograficznym, stwarzającym szereg rozwojowych wyzwań dla regionu. Wiedza jest również niezbędna osobom bezrobotnym i poszukującym pracy w zakresie dostępu do oferty zatrudnienia i przekwalifikowania, dlatego tak istotne staje się zwiększanie ilości i jakości kanałów informacyjnych.

- ◆ Zawarte w tym sprawozdaniu, jak i w kolejnych sprawozdaniach z realizacji RPD w latach najbliższych informacje i dane stanowiąc będą również element monitorowania *Wieloletniego planu działań na rzecz zatrudnienia dla województwa opolskiego do roku 2015*, który jest strategicznym dokumentem wytyczającym priorytetowe obszary działań, które uwzględnić powinna polityka zatrudnienia w regionie.



WZÓR KARTY SPRAWOZDANIA

Nazwa podmiotu/ instytucji składającej sprawozdanie:	
Symbol wytycznej zgodnie z RPD 2012:	
Zwięzła charakterystyka realizowanych w ciągu roku działań:	
Oszacowanie wydatkowanej kwoty z podaniem źródła finansowania:	
Ocena zgodności realizacji zadania z RPD na 2012 rok:	
Uzyskane efekty, w ujęciu ilościowym i jakościowym:	
Partnerzy (jeżeli uczestniczyli):	
Wnioski i rekomendacje wynikające z realizacji zadania:	



