



KAPITAŁ LUDZKI
NARODOWA STRATEGIA SPÓJNOŚCI



UNIA EUROPEJSKA
EUROPEJSKI
FUNDUSZ SPOŁECZNY



INDICATOR
CENTRUM BADAŃ MARKETINGOWYCH

**Raport z badania
losów absolwentów szkół
zawodowych i wyższych
województwa opolskiego
I ETAP**

Warszawa, lipiec 2009



KAPITAŁ LUDZKI
NARODOWA STRATEGIA SPÓJNOŚCI



UNIA EUROPEJSKA
EUROPEJSKI
FUNDUSZ SPOŁECZNY



SPIS TREŚCI

1. WNIOSKI I REKOMENDACJE	3
2. OPIS BADANIA:.....	8
2.1. OPIS METODOLOGII BADANIA;.....	8
2.1.1. CELE BADANIA.....	8
2.1.2. SPOSÓB DOBORU PRÓBY BADAWCZEJ	8
2.1.3. SPOSÓB DOTARCIA DO RESPONDENTÓW	9
2.2. OPIS NADZORU I KONTROLI BADAŃ	10
3. ANALIZA WYNIKÓW	12
3.1. PLANY ZAWODOWE I/LUB EDUKACYJNE.	12
3.2. PLANY MIGRACYJNE (MIGRACJE WEWNĘTRZNE I ZEWNĘTRZNE).	37
3.3. OCZEKIWANIA WOBEC PRZYSZŁEGO MIEJSCA PRACY I PRACODAWCY	46
3.4. POŻĄDANY SEKTOR/RODZAJ PRZYSZŁEGO MIEJSCA PRACY	57
3.5. OCENA UMIEJĘTNOŚCI I KWALIFIKACJI ZAWODOWYCH ZDOBYTYCH W TRAKCIE DOTYCHCZASOWEJ NAUKI.....	59
3.6. OCENA WPŁYWU NAUKI W DANEJ SZKOLE NA STOPIEŃ OPANOWANIA ZNAJOMOŚCI JĘZYKÓW OBCYCH I OBSŁUGI URZĄDZEŃ IT.	63
4. PROFILE RESPONDENTÓW	83
5. WERYFIKACJA HIPOTEZ BADAWCZYCH.....	86
6. DANE METRYCZKOWE.	91
ANEKS	95



1. Wnioski i rekomendacje

- Ponad połowa osób kończących studia wyższe podjęła już pracę zarobkową. Zdecydowanie najwięcej pracujących osób stanowią studenci ostatniego roku Politechniki Opolskiej, a najmniej - studenci Państwowej Wyższej Szkoły Zawodowej.
- Dwie trzecie studentów ostatniego roku studiów podjęło pracę w sektorze prywatnym, najczęściej wybierając branżę handlową.
- Średnie miesięczne zarobki studenta ostatniego roku szkoły wyższej wynoszą 1760 PLN netto. Zarobki studentów Politechniki Opolskiej zdecydowanie przewyższają zarobki studentów innych uczelni - średnia miesięcznego wynagrodzenia w ich przypadku wynosi 2 142 PLN netto. Najniższe średnie wynagrodzenie otrzymują osoby studiujące w Państwowej Wyższej Szkoły Zawodowej - 1 325 PLN netto.
- Średnie miesięczne wynagrodzenie uczniów ostatniego roku szkół zawodowych wynosi 1 312 PLN, przy czym najwyższe średnie zarobki otrzymują osoby, które ukończyły technika.
- Większość studentów ostatniego roku, która nie podjęła pracy zarobkowej zamierza ją rozpocząć w ciągu najbliższego półrocza.
- Połowa uczniów ostatniego roku szkół zawodowych planuje podjąć pracę zarobkową w ciągu najbliższych 6 miesięcy.
- Prawie dwie trzecie studentów ostatniego roku ocenia swoją sytuację materialną pozytywnie.



KAPITAŁ LUDZKI
NARODOWA STRATEGIA SPÓJNOŚCI



UNIA EUROPEJSKA
EUROPEJSKI
FUNDUSZ SPOŁECZNY



- Połowa uczniów szkół zawodowych jest usatysfakcjonowana swoją sytuacją materialną.
- Odbywanie praktyk zawodowych podczas studiów jest stosunkowo częste - udział w nich zadeklarowało ponad trzy czwarte respondentów. Zdecydowanie częściej niż na innych uczelniach praktyki realizowali studenci Państwowej Wyższej Szkoły Zawodowej (100% wskazań).
- Praktyki zawodowe są częstym zjawiskiem również wśród uczniów szkół zawodowych - blisko trzy czwarte respondentów z tej grupy zadeklarowało, że brało w nich udział.
- Zdecydowana większość studentów ostatniego roku uznała praktyki zawodowe za przydatne. W przypadku połowy badanych studentów ostatniego roku powodem nie zrealizowania praktyk zawodowych był brak takiego wymogu ze strony uczelni.
- Niemal wszyscy studenci, którzy realizowali praktyki zawodowe, nie dostali za nie wynagrodzenia pieniężnego.
- Najczęściej płatne praktyki mają miejsce w zasadniczych szkołach zawodowych.
- Brak wymogu ze strony szkoły oraz praca zarobkowa były najczęściej wymienianymi powodami nie realizowania praktyk przez uczniów szkół zawodowych.
- Dwie trzecie spośród badanych kończących studia wyższe preferuje etat jako formę zatrudnienia. Tyle samo uczniów szkół zawodowych chciałoby pracować na etacie.



- Blisko połowa studentów objętych badaniem chciałaby podjąć pracę etatową w instytucjach publicznych, a zaledwie co czwarty badany preferuje pracę w firmie prywatnej.
- Blisko połowa uczniów szkół zawodowych preferuje pracę w firmach prywatnych, a tylko co trzeci respondent zadeklarował chęć pracy na etacie w instytucji państwowej.
- Jedynie co dziesiąty student ostatniego roku, który nie pracuje zarobkowo, rozważa podjęcie pracy poza granicami Polski.
- Mniejszych ruchów migracyjnych można spodziewać się w przypadku uczniów szkół zawodowych - co trzecia osoba będzie chciała pracować w obrębie swojego powiatu.
- Zarówno osoby kończące naukę w szkołach wyższych, jak i zawodowych, deklarują, że znalezienie w ich powiecie pracy zgodnej z kierunkiem wykształcenia jest trudne. Z opinii studentów ostatniego roku wynika, że aby podjąć pracę zgodną z kierunkiem wykształcenia należałoby opuścić powiat zamieszkania i podjąć zatrudnienie w innych powiatach na terenie województwa opolskiego.
- Największą grupę wśród badanych ze szkół wyższych stanowią te osoby, które obecnie byłyby gotowe podjąć pracę za kwotę od 2 000 do 2 499 złotych netto. Najniższy poziom aspiracji płacowych wśród badanych studentów przejawiają osoby, które studiowały w Państwowej Wyższej Szkole Zawodowej.
- Obecne aspiracje płacowe uczniów są niższe niż aspiracje płacowe studentów. W przypadku tej pierwszej grupy średnia wysokość miesięcznej pensji netto, za którą podjęliby obecnie pracę wynosi niespełna 1 900 PLN.



- Oczekiwana wysokość miesięcznej pensji netto, za którą podjęliby pracę badani studenci różni się od tej, za którą byliby gotowi pracować obecnie. Średnia wysokość miesięcznej pensji, którą chcieliby otrzymywać badani z tej grupy jest o prawie 800 PLN wyższa niż w przypadku pensji, którą chcieliby oni zarabiać obecnie.
- Najwyższe oczekiwania w zakresie wysokości swojej pensji za pół roku mają studenci Wyższej Szkoły Zarządzania i Administracji.
- Przyszłe aspiracje płacowe większości badanych uczniów ostatnich lat szkół zawodowych są zbliżone do ich obecnych oczekiwań płacowych - wskazują oni, iż za pół roku byliby gotowi pracować za pensję wynoszącą powyżej 1 200 do 2 000 PLN netto.
- Podjęcie pracy bez podpisania żadnej umowy bierze pod uwagę wyraźna mniejszość studentów ostatnich lat opolskich szkół wyższych oraz uczniów ponadgimnazjalnych szkół zawodowych.
- Zamiar pracy w branży zgodnej z kierunkiem wykształcenia różnicuje badanych z opolskich szkół wyższych oraz szkół zawodowych. Wyraźna większość studentów zamierza podjąć pracę w branży zgodnej z kierunkiem wykształcenia. Takie same plany zawodowe deklaruje tylko czterech na dziesięciu uczniów.
- Czynniki płacowy ma dla większości badanych studentów większe znaczenie aniżeli praca w wyuczonym zawodzie, ale z niższą pensją.
- Edytory tekstu, arkusze kalkulacyjne oraz oprogramowanie do korzystania z Internetu są przez badanych ze szkół wyższych dobrze opanowane. Studenci opanowali średniozaawansowany poziom obsługi oprogramowania



KAPITAŁ LUDZKI

NARODOWA STRATEGIA SPÓJNOŚCI



UNIA EUROPEJSKA
EUROPEJSKI
FUNDUSZ SPOŁECZNY



wykorzystywanego zgodnie z kierunkiem wykształcenia, natomiast słabo znają programy graficzne, programy do tworzenia stron internetowych i do obsługi baz danych.

- Uczniowie kończący naukę w szkołach zawodowych deklarują stosunkowo wysoką znajomość edytorów tekstu i programów do korzystania z Internetu, natomiast słabo znają programy do obsługi baz danych, zaawansowane programy graficzne, programy do tworzenia stron internetowych. Warto zwrócić uwagę na niski poziom znajomości oprogramowania zgodnego z kierunkiem wykształcenia.
- Wyniki badania pokazują, że większość studentów uzyskała umiejętność obsługi programów komputerowych głównie poza uczelnią.
- Uczniowie ostatnich klas szkół zawodowych w szkole zdobyli umiejętność obsługi głównie arkuszy kalkulacyjnych, programów do obsługi baz danych oraz programów wykorzystywanych zgodnie z kierunkiem wykształcenia.
- Respondenci ze szkół wyższych stosunkowo dobrze znają język angielski. Wśród uczniów znajomość języka angielskiego jest na poziomie średniozaawansowanym.
- Połowa osób kończących naukę w szkołach wyższych poznała język angielski głównie poza uczelnią. Ponad połowa uczniów ostatnich klas szkół zawodowych uzyskała znajomość języka angielskiego w szkole.
- Uczelnie w niewielkim stopniu dają swoim studentom możliwość nauki języków obcych. Średnio tylko w co piątym przypadku badane osoby deklarowały, że mogły nauczyć się wybranego języka na uczelni.
- Studenci są świadomi swojego nieprzygotowania do pracy zawodowej.



2. Opis badania:

2.1. Opis metodologii badania;

2.1.1. Cele badania

Celem badania jest poznanie i zdiagnozowanie sytuacji na rynku pracy, w jakiej znajdują się absolwenci określonych typów szkół w pół roku po zakończeniu nauki w porównaniu z ich sytuacją zawodową i edukacyjną tuż przed ukończeniem nauki. W szczególności określenie planów zawodowych i edukacyjnych oraz migracyjnych, a także oceny przydatności posiadanych kompetencji i kwalifikacji tuż przed opuszczeniem szkoły, a następnie konfrontacja tych planów z sytuacją absolwentów w pół roku po zakończeniu nauki oraz ponowna ocena przydatności posiadanych kwalifikacji i umiejętności nabytych w trakcie nauki szkolnej.

W maju i czerwcu 2009 roku Centrum Badań Marketingowych INDICATOR przeprowadziło I fazę badania. Faza II będzie miała miejsce po pół roku.

2.1.2. Sposób doboru próby badawczej

W celu określenia wielkości oraz struktury populacji dokonano analizy istniejących danych statystycznych udostępnianych przez Urząd Statystyczny w Opolu. Na tej podstawie oszacowano minimalną wielkość próby, która zapewnia błąd na poziomie mniejszym niż 5%. Wartość graniczną stanowi grupa około 380 respondentów dla uczniów i około 380 respondentów dla studentów.

Aby zapewnić pożądaną wiarygodność wyników badania, przyjęto wielkość próby netto (efektywne zrealizowane wywiady) na poziomie 630 uczniów i 560 studentów w I etapie oraz 450 absolwentów zawodowych szkół ponadgimnazjalnych i 400 absolwentów szkół wyższych w II etapie.



W I etapie w przypadku badania uczniów zastosowano próbę losową wielostopniową. W pierwszej kolejności wylosowano szkoły w każdej z trzech kategorii (zasadnicze szkoły zawodowe, licea profilowane, technika). Następnie w wylosowanych szkołach, zgodnie z algorytmem, wytypowano klasy do badania.

Próba studentów w I etapie badania była próbą warstwowo-losową dobraną w sposób systematyczny: co trzeci student napotkany przez ankietera w wyznaczonym punkcie na terenie uczelni został wylosowany do badania.

Wywiady realizowano w warstwach wyróżnionych ze względu na typ szkoły lub nazwę szkoły wyższej, zgodnie z nadziami.

Przyjęto założenie, że część uczniów/studentów biorących udział w I etapie badania odmówi udziału w II etapie. W związku z tym próba netto w I etapie badania jest o ok.30% wyższa niż próba badawcza netto w II etapie badania. Błąd oszacowania poniżej 5% gwarantuje wielkość próby przyjęta dla II etapu badania.

2.1.3. Sposób dotarcia do respondentów

W I etapie badania respondenci oraz osoby udzielające zgody na przeprowadzenie badania zostały poinformowane przez ankieterów INDICATOR o celach badania. Udostępnienie respondentom takiej informacji miało na celu uzyskanie rzetelnych danych oraz zgody na przeprowadzenie badania. Ankieterzy byli wyposażeni w dokumenty identyfikujące agencję oraz własne dane identyfikacyjne umieszczone w widocznym miejscu. W przypadku szkół, mieli oni także listy polecające do Dyrektorów.

Etap I - uczniowie

Do wylosowanych szkół skierowano przeszkolonych ankieterów, zaopatrzonych w ankiety do samodzielnego wypełnienia przez uczniów. Po zapoznaniu się ze strukturą klas w danej szkole, ankieter losował jedną z klas według ustalonego



KAPITAŁ LUDZKI

NARODOWA STRATEGIA SPÓJNOŚCI



OPOLSKIE
KWITNĄCE



OPOLSKIE OBSERWATORIUM
RYNKU PRACY

UNIA EUROPEJSKA
EUROPEJSKI
FUNDUSZ SPOŁECZNY



algorytmu. Po uzyskaniu zgody na przeprowadzenie badania ankiet w porozumieniu z osobą prowadzącą zajęcia rozdawał ankiety, przekazując ustnie i pisemnie instrukcję wypełnienia. Po wypełnieniu ankiet przez uczniów zostały one zebrane przez ankietera. Ankieter na bieżąco weryfikował poprawność i czytelność wypełnionych ankiet. W ten sam sposób zebrano dane kontaktowe do uczniów biorących udział w I etapie badania w celu stworzenia bazy adresowej do II etapu badania.

W zawiązku z licznymi odmowami przeprowadzenia badania w szkołach oraz nieobecnością uczniów w szkołach w terminie realizacji badania, część wywiadów została przeprowadzona przez ankieterów INDICATOR bez pośrednictwa szkół. Badanie przeprowadzono we wszystkich powiatach woj. opolskiego.

Etap I - Studenci

Ankieterzy zostali skierowani na teren uczelni wytypowanych przez WUP Opole do badania. Respondenci byli rekrutowani w pobliżu miejsc prowadzenia zajęć i zbiorowego zakwaterowania studentów (akademiki). Ankieter prosił co trzeciego spotkanego studenta (tzw. dobór systematyczny) o wzięcie udziału w badaniu. Po weryfikacji spełniania kryteriów przewidzianych dla respondentów ankieter przystępował do realizacji wywiadu oraz zbierania danych kontaktowych celem stworzenia bazy adresowej do II etapu badania.

2.2. Opis nadzoru i kontroli badań

Badanie było nadzorowane przez centralę INDICATOR. Nadzorowi byli poddani w pierwszej kolejności koordynatorzy terenowi oraz ankieterzy uczestniczący w projekcie. Koordynatorzy projektu byli zobowiązani do regularnego raportowania stanu realizacji próby oraz sukcesywnego przekazywania kwestionariuszy do siedziby INDICATOR. Ośrodki koordynujące były zobligowane do przeprowadzenia 1. fazy kontroli.



KAPITAŁ LUDZKI
NARODOWA STRATEGIA SPÓJNOŚCI



UNIA EUROPEJSKA
EUROPEJSKI
FUNDUSZ SPOŁECZNY



Na podstawie zebranych kwestionariuszy, centrala agencji prowadziła kontrolę pracy ankieterów w ramach 2. i 3. fazy kontroli.

3 etapy kontroli:

Faza pierwsza:

- obejmuje 100% wykonanej przez ankieterów INDICATOR pracy.
- odbywa się w regionalnych ośrodkach badawczych przed odesłaniem kwestionariuszy do centrali
- jest wykonywana przez koordynatorów regionalnych
- polega na weryfikacji kompletności i spójności odpowiedzi w kwestionariuszu

Faza druga:

- ma miejsce w centrali agencji
- polega na merytorycznej weryfikacji danych zawartych w kwestionariuszach
- jest wykonywana przez Dział Kontroli Pracy Ankieterów INDICATOR
- obejmuje 100% zrealizowanej próby badawczej.

Faza trzecia:

- polega na telefonicznym i e-mailowym kontakcie z respondentami i potwierdzeniu realizacji wywiadu przez ankietera. Skontrolowano ok. 80% próby badawczej.
- jest wykonywana przez Dział Kontroli Pracy Ankieterów



3. Analiza wyników

3.1. Plany zawodowe i/lub edukacyjne.

Zdecydowanie największa liczba studentów, zakwalifikowanych do badania, to studenci studiów magisterskich (73,1% wskazań). Co czwarty student wybrał studia licencjackie I stopnia (22,8% wskazań). Najrzadziej wskazywanym rodzajem studiów w badanej grupie są studia inżynierskie I stopnia (4,1% wskazań).

Spośród osób studiujących na studiach I stopnia chęć dalszej nauki deklaruje blisko połowa badanych (43,0% wskazań) - są to studenci Państwowej Wyższej Szkoły Zawodowej.

Tabela 1. Studenci - rodzaj studiów

Lp.	Rodzaj studiów	Częstość (w%) N=561
1.	magisterskie	73,1
2.	licencjackie (I stopnia)	22,8
3.	inżynierskie (I stopnia)	4,1
Razem		100,0

Tabela 2. Studenci - czy planuje kontynuować naukę na studiach II stopnia

Lp.	Czy planuje kontynuować naukę na studiach II stopnia	Częstość (w%) N=151*
1.	nie	57,0
2.	tak	43,0
Razem		100,0

* Pytanie zadano wyłącznie studentom studiów I stopnia



Blisko połowa spośród badanych studentów studiów magisterskich nie zamierza po zakończeniu studiów podejmować dalszej nauki (48,8% wskazań). Co trzecia osoba zadeklarowała, że naukę będzie kontynuować (37,8% wskazań), przy czym najwyższy odsetek w tej grupie stanowią studenci Uniwersytetu Opolskiego (51,6% wskazań). Należy zauważyć, że średnio co ósmy badany nie zdecydował jeszcze o kontynuacji nauki (12,7% wskazań). Najwięcej niezdecydowanych osób wyodrębniono w Wyższej Szkole Zarządzania i Administracji (19,2% wskazań).

Chęć kontynuacji nauki po zakończeniu szkoły zadeklarowała ponad połowa objętych badaniem uczniów (53,2% wskazań)- blisko dwie trzecie z nich stanowią uczniowie techników (61,9% wskazań). Najniższy odsetek uczniów chcących kontynuować naukę stanowią uczniowie szkół policealnych (39,9% wskazań). Co szósty uczeń jeszcze nie zdecydował o podjęciu dalszej edukacji (15,9% wskazań).

Tabela 3. Czy zamierza kontynuować naukę po ukończeniu tej uczelni - Studenci

Lp.	Czy zamierza kontynuować naukę po ukończeniu tej uczelni	Nazwa uczelni				Ogółem N=410*
		Wyższa Szkoła Zarządzania i Administracji N=52	Państwowa Wyższa Szkoła Zawodowa N=0	Uniwersytet Opolski N=225	Politechnika Opolska N=133	
1.	tak, planuję kontynuować naukę po ukończeniu tej uczelni	21,2	-	51,6	21,1	37,8
2.	nie, nie planuję kontynuować nauki po ukończeniu tej uczelni	57,7	-	32,9	72,2	48,8
3.	nie wiem, jeszcze nie podjąłem decyzji	19,2	-	15,1	6,0	12,7
4.	brak odpowiedzi	1,9	-	0,4	0,8	0,7
Razem		100,0	-	100,0	100,0	100,0

* Pytanie zadano wyłącznie studentom studiów magisterskich. Studenci studiów I stopnia, którzy planowali kontynuować naukę nie zostali uwzględnieni w badaniu. Wyjątek zrobiono dla studentów PWSZ w Nysie, którzy na mocy umów między uczelniami, w przeważającej liczbie planowali kontynuację nauki na innej uczelni.



Tabela 4. Czy zamierza kontynuować naukę po ukończeniu tej szkoły - Uczniowie

Lp.	Czy zamierza kontynuować naukę po ukończeniu tej szkoły	Typ szkoły zawodowej			Ogółem N=634
		zasadnicza szkoła zawodowa N=159	szkoła policjalna/ pomaturalna N=168	technikum N=307	
1.	tak, planuję kontynuować naukę po ukończeniu tej szkoły	50,3	39,9	61,9	53,2
2.	nie, nie planuję kontynuować nauki po ukończeniu tej szkoły	37,7	42,9	20,8	30,9
3.	nie wiem, jeszcze nie podjąłem decyzji	11,9	17,3	17,3	15,9
Razem		100,0	100,0	100,0	100,0



Kierunki cieszące się największą popularnością wśród badanych z wyższych uczelni to zarządzanie/ marketing (7,6% wskazań), pedagogika i fizjoterapia (6,4% wskazań w obu przypadkach).

Tabela 5. Kierunek, jaki zamierza wybrać- Studenci

Lp.	Kierunek, jaki zamierza wybrać po ukończeniu szkoły	Częstość (w%) N=157
1.	studia podyplomowe (brak sprecyzowanego kierunku)	10,2
2.	zarządzanie/marketing	7,6
3.	pedagogika	6,4
4.	fizjoterapia	6,4
5.	psychologia	5,7
6.	studia doktoranckie	4,3
7.	logopedia	3,8
8.	ekonomia	3,2
9.	budownictwo	3,2
10.	edukacja, edukacja wczesnoszkolna	2,6
11.	prawo	2,5
12.	zarządzanie zasobami ludzkimi	2,5
13.	administracja	2,5
14.	informatyka	1,9
15.	fizyka	1,3
16.	szkoła oficerska	1,3
17.	socjoterapia	1,3
18.	aplikacja	1,3
19.	filologia angielska	1,3

Wskazania pon. 1%:

psychoterapia uzależnień, choreoterapia, angielski, AWF, iberystyka, dziennikarstwo, elektronika, gospodarka przestrzenna, filologia słowiańska, grafika komputerowa, finanse, fundusze europejskie, filologia rosyjska, filmoznawstwo, tyflopädagogika, wczesna interwencja, ratownictwo medyczne, wycena nieruchomości, socjologia, technik farmacji, bioinformatyka, PR, filologia, filologia hiszpańska, analityka medyczna, historia, turystyka, bankowość, telekomunikacja

* Pytanie zadano wyłącznie studentom studiów magisterskich, którzy planują kontynuować naukę.



KAPITAŁ LUDZKI
NARODOWA STRATEGIA SPÓJNOŚCI



UNIA EUROPEJSKA
EUROPEJSKI
FUNDUSZ SPOŁECZNY



Uczniowie szkół zawodowych będą najczęściej kontynuować naukę w uzupełniających liceach ogólnokształcących (12,5% wskazań). Do często wybieranych kierunków zaliczają się również kierunki ekonomiczne (7,4% wskazań), kierunek mechanika/ mechanika pojazdów (6,5% wskazań), zarządzanie/ marketing (6,2% wskazań) oraz budownictwo (5,9% wskazań).

Tabela 6. Kierunek, jaki zamierza wybrać - Uczniowie

Lp.	Kierunek, jaki zamierza wybrać po ukończeniu szkoły	Ogółem N=337*
1.	liceum ogólnokształcące (uzupełniające)	12,5
2.	ekonomia/studium ekonomiczne	7,4
3.	mechanika/mechanika pojazdów	6,5
4.	zarządzanie/marketing	6,2
5.	budownictwo	5,9
6.	administracja	4,8
7.	pedagogika	3,9
8.	architektura/architektura wnętrz, ogrodów	3,6
9.	informatyka	3,3
10.	rolnictwo	3,0
11.	turystyka i rekreacja	3,0
12.	automatyka	2,4
13.	finanse i rachunkowość	2,4
14.	logistyka	2,1
15.	AWF	1,8
16.	fizjoterapia	1,8
17.	resocjalizacja	1,8
18.	psychologia	1,5
19.	filologia angielska	1,2
20.	kosmetologia	1,2
21.	prawo	1,2
22.	socjologia	1,2
23.	technikum elektryczne	1,2

Wskazania pon. 1%:

ochrona (osób, mienia), pielęgniarstwo, politologia, studium handlowe, studium spedycyjne, technikum uzupełniające, agroturystyka, dziennikarstwo, grafika komputerowa, inżynieria produkcyjna, język biznesu, kulturoznawstwo, ogrodnictwo, Politechnika Wroclawska, WAT, agrotechnika, BHP, biologia, edukacyjny, eksploatacja i budowa maszyn, elektronika, farmaceutyka, fryzjerstwo, geografia, geologia, germanistyka, kierunek humanistyczny, marketing, mechatronika, murarz, nauka o rodzinie, ochrona środowiska, opiekunka dziecięca, promocja zdrowia, prywatna szkoła, ratownictwo medyczne, sprzedawca, studium kosmetyczne, studium masażu, szkoła policealna, techniczny, Technikum Przemysłu Drzewnego, telekomunikacja, teologia, tokarz, weterynaria, bibliotekoznawstwo, geodezja, hotelarstwo, IT, podoficerska, public relations.

* Pytanie zadano wyłącznie uczniom, którzy planują kontynuować naukę.

**KAPITAŁ LUDZKI**

NARODOWA STRATEGIA SPÓJNOŚCI

UNIA EUROPEJSKA
EUROPEJSKI
FUNDUSZ SPOŁECZNY

Ponad połowa studentów ostatniego roku podjęła już pracę zarobkową (59,0% wskazań). Zdecydowanie najwięcej pracujących osób stanowią studenci Politechniki Opolskiej (78,1% wskazań), a najmniej - badani z Państwowej Wyższej Szkoły Zawodowej, gdzie zaledwie co czwarta osoba podjęła pracę (22,5% wskazań).

Zdecydowana większość uczniów szkół zawodowych nie podjęła jeszcze pracy zarobkowej (73,0% wskazań). Wśród osób pracujących najwyższy odsetek stanowią uczniowie szkół policealnych (43,5% wskazań).

Tabela 7. Czy obecnie pracuje zarobkowo - Studenci

Lp.	czy obecnie pracuje zarobkowo	Nazwa uczelni				Ogółem N=561
		Wyższa Szkoła Zarządzania i Administracji N=84	Państwowa Wyższa Szkoła Zawodowa N=71	Uniwersytet Opolski N=246	Politechnika Opolska N=160	
1.	tak	66,7	22,5	54,5	78,1	59,0
2.	nie	33,3	77,5	45,5	21,9	41,0
Razem		100,0	100,0	100,0	100,0	100,0

Tabela 8. Czy obecnie pracuje zarobkowo - Uczniowie

Lp.	czy obecnie pracuje zarobkowo	Typ szkoły zawodowej			Ogółem N=634
		zasadnicza szkoła zawodowa N=159	szkoła policealna/ pomaturalna N=168	technikum N=307	
1.	tak	13,8	43,5	24,8	27,0
2.	nie	86,2	56,5	75,2	73,0
Razem		100,0	100,0	100,0	100,0



KAPITAŁ LUDZKI

NARODOWA STRATEGIA SPÓJNOŚCI



UNIA EUROPEJSKA
EUROPEJSKI
FUNDUSZ SPOŁECZNY



Dwie trzecie studentów ostatniego roku studiów podjęło pracę w sektorze prywatnym (63,3% wskazań), najczęściej wybierając branżę handlową (12,1% wskazań), przemysł przetwórczy (8,5% wskazań), hotelarstwo, gastronomię i turystykę (7,9% wskazań) oraz bankowość, finanse i ubezpieczenia (6,9% wskazań). Do najrzadziej wskazywanych branż należy przemysł tekstylny, odzieżowy i skórzany oraz rolnictwo i rybołówstwo (0,3% wskazań). W sektorze publicznym pracę podjęły dwie piąte spośród badanych studentów (39,3% wskazań), najczęściej wybierając sektor ochrony zdrowia i służb socjalnych (10,9% wskazań) oraz sektor administracji publicznej (10,6% wskazań).

W sektorze publicznym pracę podjął zaledwie co dziesiąty uczeń szkoły zawodowej (10,6% wskazań), najczęściej wybierając ochronę zdrowia i służby socjalne (4,1% wskazań). W ramach sektora prywatnego najczęściej wskazywanymi branżami są budownictwo i działalność inwestycyjna oraz handel hurtowy i pośrednictwo (18,7% wskazań). Co szósty badany podjął pracę w rolnictwie i rybołówstwie (16,4% wskazań).



Tabela 9. Branża, w której obecnie pracuje - Studenci

Lp.	Branża w której pracuje obecnie	Ogółem (w %) N=331*
Sektor publiczny		
1.	ochrona zdrowia, służby socjalne	10,9
2.	administracja publiczna	10,6
3.	edukacja	7,9
4.	rozrywka, kultura	4,5
5.	inne zajęcia w sektorze publicznym	2,4
6.	przedsiębiorstwa publiczne	1,8
7.	wojsko i policja	1,2
Sektor prywatny		
1.	handel hurtowy i pośrednictwo, handel detaliczny	12,1
2.	inny rodzaj przemysłu przetwórczego (np. drzewo, kamień, metal)	8,5
3.	hotelarstwo, gastronomia i turystyka	7,9
4.	bankowość, finanse i ubezpieczenia	6,9
5.	inne zajęcia w ramach sektora prywatnego	6,9
6.	budownictwo i działalność inwestycyjna	4,5
7.	telekomunikacja i branża IT	4,5
8.	badania rynku/reklama/promocja/public relations	3,3
9.	przedsiębiorstwo transportowe	2,7
10.	usługi prawnicze, audyt, consulting	1,8
11.	wydobycie surowców (górnictwo)	1,5
12.	przemysł spożywczy	1,5
23.	przemysł papierniczy i poligrafia	0,6
14.	rolnictwo i rybołówstwo	0,3
15.	przemysł tekstylny, odzieżowy, skórzaný	0,3

* Pytanie zadano wyłącznie studentom, którzy obecnie pracują zarobkowo



Tabela 10. Branża, w której obecnie pracuje - Uczniowie

Lp.	Branża w której pracuje obecnie	Ogółem (w %) N=171*
Sektor publiczny		
1.	ochrona zdrowia, służby socjalne	4,1
2.	edukacja	2,3
3.	wojsko i policja	1,8
4.	rozrywka, kultura	1,2
5.	administracja publiczna	0,6
6.	inne zajęcia w sektorze publicznym	0,6
7.	przedsiębiorstwa publiczne	0,0
Sektor prywatny		
8.	budownictwo i działalność inwestycyjna	18,7
9.	handel hurtowy i pośrednictwo, handel detaliczny	18,7
10.	rolnictwo i rybołówstwo	16,4
11.	inne zajęcia w ramach sektora prywatnego	10,5
12.	przemysł spożywczy	8,2
13.	hotelarstwo, gastronomia i turystyka	8,2
14.	inny rodzaj przemysłu przetwórczego (np. drzewo, kamień, metal)	5,3
15.	badania rynku/reklama/promocja/public relations	2,3
16.	przemysł tekstylny, odzieżowy, skórzany	1,8
17.	przedsiębiorstwo transportowe	1,8
18.	telekomunikacja i branża IT	1,2
19.	bankowość, finanse i ubezpieczenia	1,2
20.	wydobycie surowców (górnictwo)	0,6
21.	przemysł papierniczy i poligrafia	0,6
22.	pośrednictwo i handel nieruchomościami	0,6
23.	usługi prawnicze, audyt, consulting	0,0

* Pytanie zadano wyłącznie uczniom, którzy obecnie pracują zarobkowo



Jak wynika z deklaracji badanych, średnie miesięczne zarobki pracującego studenta pod koniec studiów wynoszą 1760 PLN netto. Zarobki studentów Politechniki Opolskiej zdecydowanie przewyższają zarobki studentów innych uczelni - średnia miesięcznego wynagrodzenia w ich przypadku wynosi 2 142 PLN netto. Najniższe średnie wynagrodzenie otrzymują studenci Państwowej Wyższej Szkoły Zawodowej - 1 325 PLN netto.

Średnie miesięczne wynagrodzenie pracujących uczniów szkół zawodowych wynosi 1 312 PLN netto, przy czym najwyższe średnie zarobki otrzymują osoby, które ukończyły technika - 1 481 PLN netto, a najniższe - szkoły zawodowe, tj. 591 PLN netto.

Tabela 11. Przeciętne miesięczne zarobki netto - Studenci

Lp.	Miesięczne zarobki netto	Nazwa szkoły				Ogółem N=331*
		Wyższa Szkoła Zarządzania i Administracji N=56	Państwowa Wyższa Szkoła Zawodowa N=16	Uniwersytet Opolski N=134	Politechnika Opolska N=125	
1.	do 500	1,8	6,3	4,5	0,0	2,4
2.	pow. 500 do 800	8,9	12,5	13,4	0,0	7,6
3.	pow. 800 do 1200	17,9	31,3	25,4	9,6	18,4
4.	pow. 1200 do 2000	58,9	43,8	43,3	54,4	50,2
5.	pow. 2000 do 3000	5,4	0,0	8,2	26,4	14,2
6.	pow. 3000	3,6	6,3	4,5	9,6	6,3
7.	brak odpowiedzi	3,6	0,0	0,7	0,0	0,9
Razem		100,0	100,0	100,0	100,0	100,0
I kwartyl		1200	1000	1000	1500	1200
mediana		1500	1200	1300	2000	1500
III kwartyl		2000	1600	1600	2500	2000
średnia		1595	1325	1520	2142	1760

* Pytanie zadano wyłącznie studentom, którzy obecnie pracują zarobkowo

** Zawarte w tabeli w ostatnich wierszach dane pokazują wysokość zarobków dla poszczególnych odsetków badanych. I kwartyl przedstawia wysokość zarobków dla jednej czwartej respondentów, mediana dla połowy, a III kwartyl dla trzech czwartych badanych osób. Wskazane kwoty są wartościami górnymi, co oznacza, że wskazana grupa badanych uzyskuje podany lub niższy dochód.



Tabela 12. Przeciętne miesięczne zarobki netto osób pracujących obecnie - Uczniowie

	Miesięczne zarobki netto	Typ szkoły zawodowej			Ogółem N=171*
		zasadnicza szkoła zawodowa N=22	szkoła policealna/ pomaturalna N=73	technikum N=76	
1.	do 500	66,7	0,0	0,0	8,8
2.	pow. 500 do 800	9,5	8,8	7,1	8,2
3.	pow. 800 do 1200	9,5	42,7	32,9	34,0
4.	pow. 1200 do 2000	9,5	41,2	52,9	42,1
5.	pow. 2000 do 3000	4,8	7,4	7,1	6,9
6.	pow. 3000	0,0	0,0	0,0	0,0
7.	brak odpowiedzi	4,8	7,4	8,6	7,6
	Razem	100,0	100,0	100,0	100,0
	I kwartyl	150	1000	1100	1000
	mediana	300	1200	1300	1200
	III kwartyl	800	1600	2000	1500
	średnia	591	1361	1481	1312

* Pytanie zadano wyłącznie uczniom, którzy obecnie pracują zarobkowo

** Zawarte w tabeli w ostatnich wierszach dane pokazują wysokość zarobków dla poszczególnych odsetków badanych. I kwartyl przedstawia wysokość zarobków dla jednej czwartej respondentów, mediana dla połowy, a III kwartyl dla trzech czwartych badanych osób. Wskazane kwoty są wartościami górnymi, co oznacza, że wskazana grupa badanych uzyskuje podany lub niższy dochód.



Większość studentów ostatniego roku, która nie podjęła pracy zarobkowej zamierza ją rozpocząć w ciągu najbliższego pół roku (69,1% wskazań). Najbardziej aktywne w poszukiwaniu pracy zarobkowej osoby to studenci Uniwersytetu Opolskiego (82,1% wskazań) oraz Politechniki Opolskiej (74,3% wskazań).

Połowa uczniów szkół zawodowych planuje podjąć pracę zarobkową w ciągu najbliższych 6 miesięcy (54,9% wskazań), przy czym najwyższy odsetek stanowią uczniowie techników (60% wskazań). Co piąty (21,8% wskazań) respondent nie potrafił jeszcze określić czasu, w jakim rozpocznie pracę - najwięcej niezdecydowanych osób stanowią uczniowie szkół policealnych (32,6% wskazań).

Tabela 13. Termin planowanego podjęcia pracy zarobkowej - Studenci

Lp.	Termin planowanego podjęcia pracy zarobkowej	Nazwa szkoły				Ogółem N=230*
		Wyższa Szkoła Zarządzania i Administracji N=28	Państwowa Wyższa Szkoła Zawodowa N=55	Uniwersytet Opolski N=112	Politechnika Opolska N=35	
1.	za mniej, niż 6 miesięcy	71,4	38,2	82,1	74,3	69,1
2.	za około 6-12 miesięcy	10,7	14,5	8,9	14,3	11,3
3.	za około rok do 2 lat	10,7	16,4	4,5	5,7	8,3
4.	za około 2 do 5 lat	0,0	5,5	0,9	2,9	2,2
5.	później, niż za 5 lat	0,0	0,0	0,0	0,0	0,0
6.	nie wiem/trudno powiedzieć	7,1	25,5	3,6	2,9	9,1
Razem		100,0	100,0	100,0	100,0	100,0

* Pytanie zadano wyłącznie studentom, którzy obecnie nie pracują zarobkowo



Tabela 14. Termin planowanego podjęcia pracy zarobkowej - Uczniowie

Lp.	Termin planowanego podjęcia pracy zarobkowej	Typ szkoły zawodowej			Ogółem N=463
		zasadnicza szkoła zawodowa N=137	szkoła policealna/ pomaturalna N=95	technikum N=231	
1.	za mniej, niż 6 miesięcy	54,7	42,1	60,2	54,9
2.	za około 6-12 miesięcy	9,5	13,7	9,5	10,4
3.	za około rok do 2 lat	3,6	5,3	6,9	5,6
4.	za około 2 do 5 lat	5,8	4,2	4,8	5,0
5.	później, niż za 5 lat	0,7	0,0	3,0	1,7
6.	nie wiem/trudno powiedzieć	25,5	32,6	15,2	21,8
7.	brak odpowiedzi	0,0	2,1	0,4	0,6
Razem		100,0	100,0	100,0	100,0

* Pytanie zadano wyłącznie uczniom, którzy obecnie nie pracują zarobkowo



KAPITAŁ LUDZKI

NARODOWA STRATEGIA SPÓJNOŚCI



UNIA EUROPEJSKA
EUROPEJSKI
FUNDUSZ SPOŁECZNY



Prawie dwie trzecie studentów ostatniego roku ocenia swoją sytuację materialną pozytywnie (58,2% wskazań), natomiast negatywnie co 12 respondent (8,4% wskazań). Najbardziej usatysfakcjonowani sytuacją materialną są studenci Uniwersytetu Opolskiego (65,1% wskazań) oraz Politechniki Opolskiej (63,8% wskazań).

Połowa uczniów szkół zawodowych jest usatysfakcjonowana swoją sytuacją materialną (48,3% wskazań), natomiast negatywnie ocenia ją co szósty badany (15,5% wskazań). Warto zauważyć, że zarówno najwyższy odsetek osób zadowolonych jak i niezadowolonych ze swojej sytuacji stanowią uczniowie techników (odpowiednio 54,4% i 17,3% wskazań).

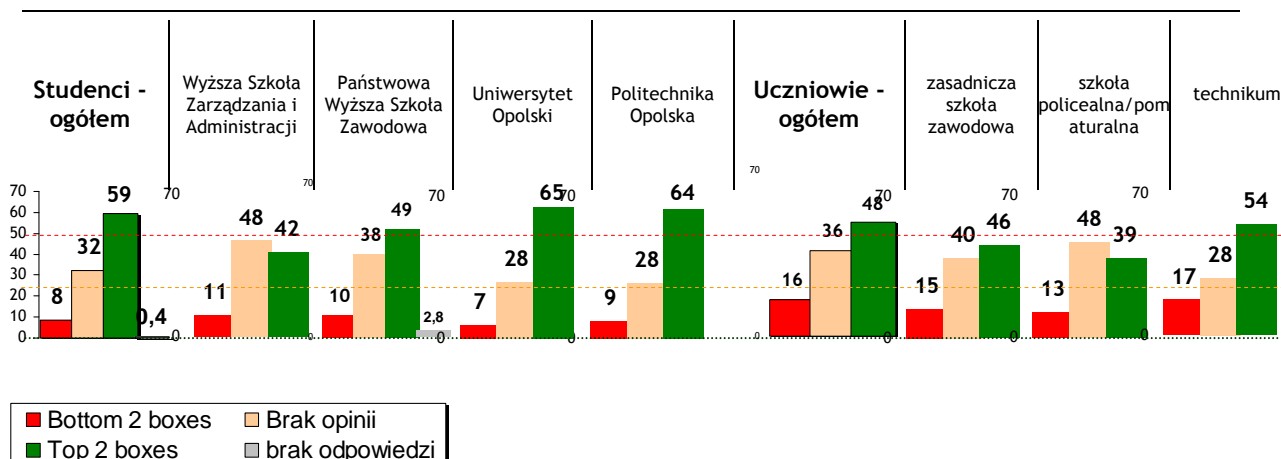
Poniżej przedstawiono zagregowane odsetki wskazań dla stwierdzeń negatywnych (Bottom 2 boxes) i pozytywnych (Top 2 boxes) oraz dla wskazania indyferentnego (brak opinii).

Tabela 15. 8 Ocena swoich warunków materialnych - Studenci

Lp.	Ocena swoich warunków materialnych	Nazwa szkoły				Ogółem N=561
		Wyższa Szkoła Zarządzania i Administracji N=84	Państwowa Wyższa Szkoła Zawodowa N=71	Uniwersytet Opolski N=246	Politechnika Opolska N=160	
1.	zdecydowanie negatywnie	0.0	1.4	1.2	1.3	1.1
2.	raczej negatywnie	10.7	8.5	5.7	7.5	7.3
3.	ani negatywnie, ani pozytywnie	47.6	38.0	28.0	27.5	32.1
4.	raczej pozytywnie	38.1	45.1	60.6	61.9	55.6
5.	zdecydowanie pozytywnie	3.6	4.2	4.5	1.9	3.6
6.	brak odpowiedzi	0.0	2.8	0.0	0.0	0.4
Razem		100.0	100.0	100.0	100.0	100.0

Tabela 16. 8 ocena swoich warunków materialnych a - Uczniowie

Lp.	Ocena swoich warunków materialnych	Typ szkoły zawodowej			Ogółem N=634
		zasadnicza szkoła zawodowa N=159	szkoła policealna/ pomaturalna N=168	technikum N=307	
1.	zdecydowanie negatywnie	5.7	1.8	3.3	3.5
2.	raczej negatywnie	8.8	11.3	14.0	12.0
3.	ani negatywnie, ani pozytywnie	39.6	47.6	28.3	36.3
4.	raczej pozytywnie	35.8	35.7	50.8	43.1
5.	zdecydowanie pozytywnie	10.1	3.6	3.6	5.2
Razem		100.0	100.0	100.0	100.0



Studenci nieco wyżej, niż własną, oceniają sytuację materialną swoich rodzin (63,3% wskazań). Do najbardziej usatysfakcjonowanych należą badani z Uniwersytetu Opolskiego (71,9% wskazań). Najmniej zadowoleni z sytuacji materialnej rodziny są studenci ostatniego roku Wyższej Szkoły Zarządzania i Administracji (13,1% wskazań).

Ponad połowa uczniów ostatnich klas ponadgimnazjalnych szkół zawodowych deklaruje zadowolenie z sytuacji materialnej rodziny (54,5% wskazań). Najmniej usatysfakcjonowaną grupę stanowią uczniowie szkół policealnych, gdzie zadowolenie deklaruje niespełna połowa badanych (44,1% wskazań).

Tabela 17. Ocena warunków materialnych rodziny - Studenci

Lp.	Ocena warunków materialnych rodziny	Nazwa szkoły				Ogółem N=561
		Wyższa Szkoła Zarządzania i Administracji N=84	Państwowa Wyższa Szkoła Zawodowa N=71	Uniwersytet Opolski N=246	Politechnika Opolska N=160	
1.	zdecydowanie negatywnie	0,0	0,0	1,6	0,6	0,9
2.	raczej negatywnie	13,1	5,6	5,3	6,9	7,0
3.	ani negatywnie, ani pozytywnie	35,7	46,5	21,1	29,4	28,9
4.	raczej pozytywnie	45,2	42,3	65,4	61,3	58,3
5.	zdecydowanie pozytywnie	6,0	5,6	6,5	1,9	5,0
	Razem	100,0	100,0	100,0	100,0	100,0



Tabela 18. Ocena warunków materialnych swojej rodziny - Uczniowie

Lp.	Ocena warunków materialnych swojej rodziny	Typ szkoły zawodowej			Ogółem N=634
		zasadnicza szkoła zawodowa N=159	szkoła policjalna/ pomaturalna N=168	technikum N=307	
1.	zdecydowanie negatywnie	3,1	1,2	2,0	2,1
2.	raczej negatywnie	6,9	10,7	8,5	8,7
3.	ani negatywnie, ani pozytywnie	34,0	44,0	30,0	34,7
4.	raczej pozytywnie	39,6	38,1	54,7	46,5
5.	zdecydowanie pozytywnie	16,4	6,0	4,9	8,0
6.	brak odpowiedzi	0,0	0,0	0,0	0,0
	Razem	100,0	100,0	100,0	100,0

Z deklaracji studentów ostatniego roku wynika, że średni dochód na jedną osobę w gospodarstwie domowym wynosi miesięcznie 1 220 PLN netto. Do najzamożniejszej grupy należą studenci Politechniki Opolskiej, gdzie średni dochód wynosi 1 438 PLN netto.

W przypadku uczniów szkół zawodowych średni miesięczny dochód przypadający na jednego członka gospodarstwa domowego wynosi 1 051 PLN netto. Z deklaracji uczniów ostatnich klas techników wynika, że co w co dziesiątym gospodarstwie dochód wynosi 2 000 PLN i więcej (10,7% wskazań). Najbardziej uposażone są rodziny uczniów zasadniczych szkół zawodowych, gdzie co piąty badany zadeklarował średni miesięczny dochód nie przekraczający 500 PLN.



Tabela 19. Dochód netto na jednego członka rodziny w gospodarstwie domowym - Studenci

Lp.	Dochód netto na jednego członka rodziny	Nazwa szkoły				Ogółem N=561
		Wyższa Szkoła Zarządzania i Administracji N=84	Państwowa Wyższa Szkoła Zawodowa N=71	Uniwersytet Opolski N=246	Politechnika Opolska N=160	
1.	do 499	0,0	0,0	4,0	0,0	1,9
2.	500 do 699	16,7	0,0	15,4	6,2	11,2
3.	700 do 799	9,5	1,4	13,8	5,0	9,1
4.	800 do 899	25,0	7,0	13,8	5,7	12,3
5.	900 do 999	16,7	5,6	2,0	11,2	7,3
6.	1 000 do 1 199	15,5	26,8	17,9	16,2	18,2
7.	1 200 do 1 499	1,2	17,0	8,1	9,4	8,7
8.	1 500 do 1 999	10,7	30,9	8,1	21,3	15,1
9.	2 000 i więcej	4,8	11,2	15,0	24,4	15,7
10.	brak odpowiedzi	0,0	0,0	1,6	0,6	0,9
	Średnia	954	1 365	1 127	1 438	1 220
	I kwartyl	700	1 000	700	900	800
	Mediana	800	1 300	900	1 300	1 000
	III kwartyl	1 000	1 500	1 300	1 900	1 500
	Razem	100,0	100,0	100,0	100,0	100,0

* Zawarte w tabeli w ostatnich wierszach dane pokazują wysokość dochodu dla poszczególnych odsetków badanych. I kwartyl przedstawia wysokość dochodów dla jednej czwartej respondentów, mediana dla połowy, a III kwartyl dla trzech czwartych badanych osób. Wskazane kwoty są wartościami górnymi, co oznacza, że wskazana grupa badanych uzyskuje podany lub niższy dochód.



Tabela 20. Dochód netto na jednego członka rodziny w gospodarstwie domowym - Uczniowie

Lp.	Dochód netto na jednego członka rodziny	Typ szkoły			Ogółem N=634
		zasadnicza szkoła zawodowa N=159	szkoła policealna/ pomaturalna N=168	technikum N=307	
1.	do 499	19.5	3.0	6.6	9.1
2.	500 do 699	31,9	18,5	17,5	21.8
3.	700 do 799	3,1	11,9	6,2	6.9
4.	800 do 899	6,3	9,5	13,0	10.4
5.	900 do 999	1,9	6,0	11,7	7.8
6.	1 000 do 1 199	10,0	19,1	16,3	15.5
7.	1 200 do 1 499	1,2	6,6	4,3	4.2
8.	1 500 do 1 999	5,0	11,4	5,5	7.1
9.	2 000 i więcej	13,7	4,2	10,7	10.2
10.	brak odpowiedzi	6,9	10,1	8,1	8.4
	Średnia	1 005	976	1 116	1 051
	I kwartył	500	700	600	600
	Mediana	600	900	900	800
	III kwartył	1 000	1 100	1 100	1 100
	Razem	100,0	100,0	100,0	100,0

* Zawarte w tabeli w ostatnich wierszach dane pokazują wysokość dochodu dla poszczególnych odsetków badanych. I kwartył przedstawia wysokość dochodu dla jednej czwartej respondentów, mediana dla połowy, a III kwartył dla trzech czwartych badanych osób. Wskazane kwoty są wartościami górnymi, co oznacza, że wskazana grupa badanych uzyskuje podany lub niższy dochód.



Gospodarstwa domowe studentów są dobrze wyposażone: najrzadziej wymienianym sprzętem, choć i tak powszechnym, są kuchenki mikrofalowe (66,3% wskazań). Poza tym zdecydowana większość respondentów z tej grupy zadeklarowała posiadanie komputera; zarówno stacjonarnego, jak i przenośnego, a także pralki, lodówki, telewizora i samochodu.

W gospodarstwach domowych uczniów szkół zawodowych najrzadziej wymienianym sprzętem jest komputer przenośny (46,5% wskazań) oraz kuchenka mikrofalowa (67,5% wskazań).

Tabela 21. Posiadanie sprzętów w domu - Studenci

Lp.	Posiadanie w domu sprzętów elektrycznych i elektronicznych	Nazwa szkoły				Ogółem N=561
		Wyższa Szkoła Zarządzania i Administracji N=84	Państwowa Wyższa Szkoła Zawodowa N=71	Uniwersytet Opolski N=246	Politechnika Opolska N=160	
1.	komputer stacjonarny	86.9	84.5	86.2	66.9	80.6
2.	komputer przenośny	77.4	57.7	76.0	75.0	73.6
3.	kuchenka mikrofalowa	66.7	42.3	67.5	75.0	66.3
4.	pralka automatyczna	98.8	94.4	93.5	97.5	95.5
5.	lodówka	100.0	98.6	96.3	100.0	98.2
6.	telewizor kolorowy	100.0	100.0	96.3	98.8	98.0
7.	samochód	88.1	76.1	80.1	86.3	82.5

*Procenty nie sumują się do 100, gdyż możliwe było wskazanie kilku odpowiedzi

Tabela 22. Posiadanie poszczególnych sprzętów w domu - Uczniowie

Lp.	Dochód netto na jednego członka rodziny	Typ szkoły			Ogółem N=634
		zasadnicza szkoła zawodowa N=159	szkoła policealna/ pomaturalna N=168	technikum N=307	
1.	komputer stacjonarny	77.4	73.2	86.3	80.6
2.	komputer przenośny	38.4	45.2	51.5	46.5
3.	kuchenka mikrofalowa	73.6	50.6	73.6	67.5
4.	pralka automatyczna	95.0	96.4	98.7	97.2
5.	lodówka	99.4	98.2	99.3	99.1
6.	telewizor kolorowy	98.7	95.8	99.3	98.3
7.	samochód	78.0	73.2	85.3	80.3

*Procenty nie sumują się do 100, gdyż możliwe było wskazanie kilku odpowiedzi



Uczestnictwo w realizacji praktyk zawodowych podczas studiów jest stosunkowo częste - udział w nich zadeklarowało ponad trzy czwarte studentów (77,7% wskazań). Zdecydowanie częściej niż na innych uczelniach praktyki realizowali studenci Państwowej Wyższej Szkoły Zawodowej (100% wskazań) oraz Uniwersytetu Opolskiego (89% wskazań).

Praktyki zawodowe są częstym zjawiskiem również wśród uczniów szkół zawodowych - blisko trzy czwarte respondentów z tej grupy zadeklarowało, że brało w nich udział (73,2% wskazań). Najrzadziej w praktykach udział brali uczniowie szkół policealnych (58,3% wskazań).

Tabela 23. Realizacja praktyk zawodowych podczas studiów - Studenci

Lp.	Realizacja praktyk zawodowych podczas studiów	Nazwa szkoły				Ogółem N=561
		Wyższa Szkoła Zarządzania i Administracji N=84	Państwowa Wyższa Szkoła Zawodowa N=71	Uniwersytet Opolski N=246	Politechnika Opolska N=160	
1.	tak	72,6	100,0	89,0	53,1	77,7
2.	nie	27,4	0,0	11,0	46,9	22,3
Razem		100,0	100,0	100,0	100,0	100,0

Tabela 24. Realizacja praktyk zawodowych podczas nauki - Uczniowie

Lp.	Realizacja praktyk zawodowych podczas nauki	Typ szkoły zawodowej			Ogółem N=634
		zasadnicza szkoła zawodowa N=159	szkoła policealna/ pomaturalna N=168	technikum N=307	
1.	tak	97,5	58,3	68,7	73,2
2.	nie	2,5	41,7	30,9	26,7
3.	brak odpowiedzi	0,0	0,0	0,3	0,2
Razem		100,0	100,0	100,0	100,0



Zdecydowana większość studentów ostatniego roku uznała praktyki zawodowe za przydatne (77% wskazań). Najmniej usatysfakcjonowani zrealizowanymi praktykami są studenci Wyższej Szkoły Zarządzania i Administracji (27,9% wskazań).

Praktyki w szkołach zawodowych zostały przez respondentów ocenione pozytywnie, a co trzecia osoba biorąca w nich udział oceniła je bardzo wysoko (32,8% wskazań).

Tabela 25. Ocena przydatności realizowanych praktyk - Studenci

Lp.	Ocena przydatności realizowanych praktyk	Nazwa szkoły				Ogółem N=436*
		Wyższa Szkoła Zarządzania i Administracji N=61	Państwowa Wyższa Szkoła Zawodowa N=71	Uniwersytet Opolski N=219	Politechnika Opolska N=85	
1.	zdecydowanie nieprzydatne	6,6	4,2	8,7	5,9	7,1
2.	raczej nieprzydatne	21,3	16,9	13,7	16,5	15,8
3.	raczej przydatne	54,1	45,1	51,1	54,1	51,1
4.	zdecydowanie przydatne	18,0	33,8	26,5	23,5	25,9
Razem		100,0	100,0	100,0	100,0	100,0

* Pytanie zadano wyłącznie studentom, którzy realizowali praktyki zawodowe

Tabela 26. Ocena przydatności zrealizowanych praktyk - Uczniowie

Lp.	Ocena przydatności zrealizowanych praktyk	Typ szkoły zawodowej			Ogółem N=464*
		zasadnicza szkoła zawodowa N=155	szkoła policealna/ pomaturalna N=98	technikum N=211	
1.	zdecydowanie nieprzydatne	6,5	4,1	11,8	8,4
2.	raczej nieprzydatne	7,1	23,5	20,9	16,8
3.	raczej przydatne	45,8	49,0	36,0	42,0
4.	zdecydowanie przydatne	40,6	23,5	31,3	32,8
Razem		100,0	100,0	100,0	100,0

* Pytanie zadano wyłącznie uczniom, którzy realizowali praktyki zawodowe



Niemal wszyscy studenci, którzy brali udział w praktykach nie dostali za nie wynagrodzenia pieniężnego (97% wskazań).

Co trzeci uczeń szkoły zawodowej, realizując praktyki, dostał za nie pieniądze (31,3% wskazań). Najczęściej płatne praktyki mają miejsce w zasadniczych szkołach zawodowych, co może być spowodowane specyfiką tych miejsc i warsztatami praktycznymi z udziałem osób z zewnątrz, z którymi początkujący w zawodzie uczniowie mają okazję przećwiczyć swoje umiejętności za niewielkie wynagrodzenie (71% wskazań).

Tabela 27. Rodzaj zrealizowanych praktyk - Studenci

Lp.	Rodzaj zrealizowanych praktyk	Nazwa szkoły				Ogółem N=436
		Wyższa Szkoła Zarządzania i Administracji N=61	Państwowa Wyższa Szkoła Zawodowa N=71	Uniwersytet Opolski N=219	Politechnika Opolska N=85	
1.	płatne	1,6	1,4	2,3	5,9	2,8
2.	bezpłatne	98,4	98,6	97,7	92,9	97,0
3.	brak odpowiedzi	0,0	0,0	0,0	1,2	0,2
Razem		100,0	100,0	100,0	100,0	100,0

* Pytanie zadano wyłącznie studentom, którzy realizowali praktyki zawodowe

Tabela 28. Rodzaj zrealizowanych praktyk - Uczniowie

Lp.	Rodzaj zrealizowanych praktyk	Typ szkoły			Ogółem N=464
		zasadnicza szkoła zawodowa N=155	szkoła policealna/ pomaturalna N=98	technikum N=211	
1.	płatne	71,0	14,3	10,0	31,3
2.	bezpłatne	29,0	84,7	90,0	68,5
3.	brak odpowiedzi	0,0	1,0	0,0	0,2
Razem		100,0	100,0	100,0	100,0

* Pytanie zadano wyłącznie uczniom, którzy realizowali praktyki zawodowe



W przypadku połowy badanych studentów powodem nie zrealizowania praktyk zawodowych był brak takiego wymogu ze strony uczelni (53,6% wskazań). Dla co czwartego respondenta przeszkodą w odbyciu praktyk była praca zarobkowa (24% wskazań).

Również brak wymogu ze strony szkoły oraz praca zarobkowa były często wymienianymi powodami nie odbycia praktyk przez uczniów szkół zawodowych (38,5% oraz 23,7% wskazań). Warto zauważyć, że co czwarty z nich zadeklarował, że szkoła nie organizowała praktyk zawodowych (24,9% wskazań).

Tabela 29. Powody nie odbycia praktyk zawodowych - Studenci

Lp.	Powody nie odbycia praktyk zawodowych	Ogółem (w %) N=125*
1.	brak czasu spowodowany nauką	12,8
2.	brak czasu spowodowany pracą zarobkową	24,0
3.	uczelnia nie wymagała uczestnictwa w praktykach	53,6
4.	uczelnia nie zorganizowała/nie pośredniczyła w organizacji praktyk	3,2
5.	zajęcia praktyczne w ramach zajęć na uczelni dały mi wystarczające przygotowanie	8,0
6.	brakuje instytucji, w jakich mógłbym odbyć praktyki, ze względu na mój kierunek kształcenia	2,4
7.	inny powód	0,8

*Procenty nie sumują się do 100, gdyż możliwe było wskazanie kilku odpowiedzi

* Pytanie zadano wyłącznie studentom, którzy nie realizowali praktyk zawodowych

Tabela 30. Powody nie odbycia praktyk zawodowych - Uczniowie

Lp.	Powody nie odbycia praktyk zawodowych	Ogółem (w %) N=169*
1.	brak czasu spowodowany nauką	14,8
2.	brak czasu spowodowany pracą zarobkową	23,7
3.	szkoła nie wymagała uczestnictwa w praktykach	38,5
4.	szkoła nie zorganizowała/nie pośredniczyła w organizacji praktyk	24,9
5.	zajęcia praktyczne w ramach zajęć w szkole dały mi wystarczające przygotowanie	4,7
6.	brakuje instytucji, w jakich mógłbym odbyć praktyki, ze względu na mój kierunek kształcenia	4,1
7.	inny powód	0,6

*Procenty nie sumują się do 100, gdyż możliwe było wskazanie kilku odpowiedzi

* Pytanie zadano wyłącznie uczniom, którzy nie realizowali praktyk zawodowych



Trzy piąte spośród badanych studentów preferuje etat jako formę zatrudnienia (60,4% wskazań). Co trzecia badana osoba wybrała działalność gospodarczą (29,1% wskazań).

Ponad połowa uczniów szkół zawodowych chciałaby pracować na etacie (58,2% wskazań), a zaledwie co czwarty badany preferuje działalność gospodarczą (26,2% wskazań).

Tabela 31. Preferowana forma zatrudnienia - Studenci

Lp.	Preferowana forma zatrudnienia	Nazwa szkoły				Ogółem N=561
		Wyższa Szkoła Zarządzania i Administracji N=84	Państwowa Wyższa Szkoła Zawodowa N=71	Uniwersytet Opolski N=246	Politechnika Opolska N=160	
1.	wolę pracę na etacie	57,1	53,5	60,6	65,0	60,4
2.	wolę prowadzić własną działalność gospodarczą	41,7	14,1	35,8	18,8	29,1
3.	wolę zarabiać na innych zasadach (np. działalność rolnicza, umowy o dzieło/zlecenie)	1,2	7,0	1,6	4,4	3,0
4.	nie preferuję żadnej z tych form	0,0	25,4	2,0	11,9	7,5
5.	brak odpowiedzi	0,0	0,0	0,0	0,0	0,0
Razem		100,0	100,0	100,0	100,0	100,0

Tabela 32. Preferowana forma zatrudnienia - Uczniowie

Lp.	8 forma zatrudnienia, w jakiej wolałby pracować	Typ szkoły zawodowej			Ogółem N=634
		zasadnicza szkoła zawodowa N=159	szkoła policjalna/ pomaturalna N=168	technikum N=307	
1.	wole prace na etacie	54.1	63.7	57.3	58.2
2.	wolę prowadzić własną działalność gospodarczą	32,7	22,0	25,1	26,2
3.	wolę zarabiać na innych zasadach (np. działalność rolnicza, umowy o dzieło/zlecenie)	10,1	3,0	3,6	5,0
4.	nie preferuje żadnej z tych form	3,1	11,3	14,0	10,6
5.	brak odpowiedzi	0,0	0,0	0,0	0,0
Razem		100.0	100.0	100.0	100.0



Blisko połowa osób kończących naukę w szkołach wyższych chciałaby podjąć pracę etatową w instytucjach publicznych (44,5% wskazań), a zaledwie co czwarty badany preferuje pracę w firmie prywatnej (27,1% wskazań). Firmy prywatne są zdecydowanie bardziej preferowane przez studentów Państwowej Wyższej Szkoły Zawodowej (44,7% wskazań), natomiast instytucje państwowe przez studentów Wyższej Szkoły Zarządzania i Administracji (62,5% wskazań) oraz Uniwersytetu Opolskiego (55% wskazań).

Blisko połowa uczniów szkół zawodowych preferuje pracę w firmach prywatnych (45,5% wskazań), a tylko co trzeci respondent zadeklarował chęć pracy na etacie w instytucji państwowej (33,9% wskazań). Firmy prywatne preferowane są przez uczniów zasadniczych szkół zawodowych (67,4% wskazań), natomiast instytucje państwowe przez uczniów techników (38,6% wskazań).

Tabela 33. Preferowany rodzaj pracodawcy przy umowie na etat - Studenci

Lp.	Preferowany rodzaj pracodawcy przy umowie na etat	Nazwa szkoły				Ogółem N=339*
		Wyższa Szkoła Zarządzania i Administracji N=48	Państwowa Wyższa Szkoła Zawodowa N=38	Uniwersytet Opolski N=149	Politechnika Opolska N=104	
1.	w instytucji państwowej	62.5	39.5	55.0	23.1	44.5
2.	w instytucji samorządowej	12.5	5.3	15.4	9.6	12.1
3.	w firmie prywatnej	22.9	44.7	22.1	29.8	27.1
4.	nie preferuję żadnej z tych instytucji	2,1	10,5	6,0	36,5	15,3
5.	brak odpowiedzi	0.0	0.0	1.3	1.0	0.9
Razem		100.0	100.0	100.0	100.0	100.0

* Pytanie zadano wyłącznie studentom, którzy preferują pracę etatową

Tabela 34. Preferowany rodzaj pracodawcy przy umowie na etat - Uczniowie

Lp.	Preferowany rodzaj pracodawcy przy umowie na etat	Typ szkoły zawodowej			Ogółem N=369*
		zasadnicza szkoła zawodowa N=86	szkoła policealna/ pomaturalna N=107	technikum N=176	
1.	w instytucji państwowej	24.4	33.6	38.6	33.9
2.	w instytucji samorządowej	2,3	12,1	3,4	5,7
3.	w firmie prywatnej	67,4	42,1	36,9	45,5
4.	nie preferuję żadnej z tych instytucji	5,8	12,1	20,5	14,6
5.	brak odpowiedzi	0.0	0.0	0.6	0.3
Razem		100.0	100.0	100.0	100.0

* Pytanie zadano wyłącznie studentom, którzy preferują pracę etatową



3.2. Plany migracyjne (migracje wewnętrzne i zewnętrzne).

Jedynie co dziesiąty student ostatniego roku, który nie pracuje zarobkowo, rozważa podjęcie pracy poza granicami Polski (10,4% wskazań). Jedna czwarta badanych osób nie planuje opuszczać swojego powiatu i w nim podjąć pracę zarobkową (25,2% wskazań). Jak wynika z deklaracji respondentów, można spodziewać się odpływu jednej piątej niepracujących absolwentów szkół wyższych poza granice województwa opolskiego, ale nie poza granice kraju (21,3% wskazań).

Mniejszych ruchów migracyjnych można spodziewać się w przypadku absolwentów szkół zawodowych - co trzecia osoba będzie chciała pracować w obrębie swojego powiatu (31,5% wskazań).

Tabela 35. Planowane miejsce podjęcia pracy zarobkowej po ukończeniu uczelni - Studenci

Lp.	Planowane miejsce podjęcia pracy zarobkowej po ukończeniu uczelni	Nazwa szkoły				Ogółem N=230*
		Wyższa Szkoła Zarządzania i Administracji N=28	Państwowa Wyższa Szkoła Zawodowa N=55	Uniwersytet Opolski N=112	Politechnika Opolska N=35	
1.	w granicach powiatu, w którym mieszka	42,9	18,2	29,5	8,6	25,2
2.	poza granicami powiatu, w którym mieszka, ale w granicach województwa	28,6	9,1	24,1	14,3	19,6
3.	poza granicami województwa opolskiego, ale w granicach Polski	17,9	12,7	25,9	22,9	21,3
4.	poza granicami Polski	7,1	10,9	4,5	31,4	10,4
5.	nie planuje podejmować pracy po ukończeniu tej szkoły	0,0	0,0	0,0	0,0	0,0
6.	nie wiem/trudno powiedzieć	3,6	49,1	14,3	22,9	22,6
7.	brak odpowiedzi	0,0	0,0	1,8	0,0	0,9
Razem		100,0	100,0	100,0	100,0	100,0

* Pytanie zadano wyłącznie uczniom, którzy obecnie nie pracują zarobkowo



Tabela 36. Planowane miejsce podjęcia pracy zarobkowej po ukończeniu szkoły - Uczniowie

Lp.	Miejsce, w którym zamierza podjąć pracę zarobkową po ukończeniu szkoły	Typ szkoły zawodowej			Ogółem N=463*
		zasadnicza szkoła zawodowa N=137	szkoła policjalna/ pomaturalna N=95	technikum N=231	
1.	w granicach powiatu, w którym mieszka	38,0	35,8	26,0	31,5
2.	poza granicami powiatu, w którym mieszka, ale w granicach województwa	8,8	8,4	16,5	12,5
3.	poza granicami województwa opolskiego, ale w granicach Polski	1,5	4,2	7,8	5,2
4.	poza granicami Polski	19,0	3,2	7,8	10,2
5.	nie wiem/trudno powiedzieć	27,7	42,1	38,1	35,9
6.	nie planuje podejmować pracy po ukończeniu tej szkoły	5,1	4,2	3,5	4,1
7.	brak odpowiedzi	0,0	2,1	0,4	0,6
Razem		100,0	100,0	100,0	100,0

* Pytanie zadano wyłącznie studentom, którzy obecnie nie pracują zarobkowo



KAPITAŁ LUDZKI
NARODOWA STRATEGIA SPÓJNOŚCI



UNIA EUROPEJSKA
EUROPEJSKI
FUNDUSZ SPOŁECZNY



Osoby kończące w tym roku studia wyższe deklarują, że znalezienie w ich powiecie pracy zgodnej z kierunkiem wykształcenia jest trudne (58,8% wskazań). Zdecydowanie na tym tle wyróżniają się opinie studentów Politechniki Opolskiej, gdzie co trzeci badany uznał, że znalezienie takiej pracy jest łatwe (37,6% wskazań). Odmiennego zdania są przede wszystkim studenci ostatniego roku Wyższej Szkoły Zarządzania i Administracji, gdzie ponad dwie trzecie badanych uważa, że znalezienie pracy adekwatnej do wykształcenia jest trudne (79,7% wskazań). Uczniowie szkół zawodowych również deklarują, że podjęcie w ich powiecie pracy zgodnej z kierunkiem wykształcenia jest trudne (42,9% wskazań).

Z opinii studentów ostatniego roku wynika, że aby podjąć pracę zgodną z kierunkiem wykształcenia należałoby opuścić powiat zamieszkania i podjąć zatrudnienie w innych powiatach na terenie województwa opolskiego (22,5% wskazań). Większe nadzieje wobec innych powiatów żywią również uczniowie kończący w tym roku naukę w szkołach zawodowych (21,3% wskazań).

Jedna trzecia badanych ze szkół wyższych uważa, że znalezienie pracy zgodnej z kierunkiem wykształcenia jest łatwiejsze w województwach sąsiadujących z województwem opolskim (38,4% wskazań), co potwierdza przypuszczenia dotyczące odpływu z województwa opolskiego osób z wyższym wykształceniem. Co trzeci uczeń szkoły zawodowej uważa, że sąsiadujące z opolskim województwa dają większe szanse na znalezienie pracy zgodnej z kierunkiem wykształcenia (29,1% wskazań).

Co trzeci student jest przekonany, że znalezienie pracy odpowiadającej kierunkowi wykształcenia jest łatwe (37,1% wskazań), jednak warto zauważyć, że w przypadku województw oddalonych od opolskiego rośnie też niepewność badanej grupy, ponieważ aż dwie trzecie nie umie się ustosunkować do badanej kwestii (32,6% wskazań).

Niepewność odnośnie podjęcia pracy odpowiadającej kierunkowi wykształcenia deklaruje co trzeci uczeń szkoły zawodowej (32,8% wskazań). Co czwarty badany z tej grupy jest przekonany, że znalezienie takiej posady jest łatwe (25,3% wskazań).



Tabela 37. Łatwość znalezienia pracy w branży zgodnej z kierunkiem wykształcenia w powiecie zamieszkania - Studenci

Lp.	Łatwość znalezienia pracy w branży zgodnej z kierunkiem wykształcenia w powiecie zamieszkania	Nazwa szkoły				Ogółem N=561
		Wyższa Szkoła Zarządzania i Administracji N=84	Państwowa Wyższa Szkoła Zawodowa N=71	Uniwersytet Opolski N=246	Politechnika Opolska N=160	
1.	bardzo trudno	47,6	8,5	43,5	5,6	28,9
2.	raczej trudno	32,1	15,5	35,4	26,9	29,9
3.	ani trudno, ani łatwo	10,7	33,8	8,5	29,4	18,0
4.	raczej łatwo	1,2	28,2	6,9	36,3	17,1
5.	zdecydowanie łatwo	0,0	2,8	0,4	1,3	0,9
6.	nie wiem/trudno powiedzieć	8,3	11,3	5,3	0,6	5,2
	Średnia	1,62	3,02	1,79	3,01	2,27
	Razem	100,0	100,0	100,0	100,0	100,0

Tabela 38. Łatwość znalezienia pracy w branży zgodnej z kierunkiem wykształcenia -w powiecie, w którym mieszka - Uczniowie

Lp.	Łatwość znalezienia pracy w branży zgodnej z kierunkiem wykształcenia w powiecie zamieszkania	Typ szkoły zawodowej			Ogółem N=634
		zasadnicza szkoła zawodowa N=159	szkoła policealna/ pomaturalna N=168	technikum N=307	
1.	bardzo trudno	12,6	4,8	15,0	11,7
2.	raczej trudno	31,4	41,1	25,7	31,2
3.	ani trudno, ani łatwo	23,3	32,7	42,7	35,2
4.	raczej łatwo	14,5	14,3	10,4	12,5
5.	zdecydowanie łatwo	4,4	0,6	0,7	1,6
6.	nie wiem/trudno powiedzieć	13,8	6,5	5,5	7,9
	Średnia	2,61	2,62	2,53	2,58
	Razem	100,0	100,0	100,0	100,0



Tabela 39. Łatwość znalezienia pracy w branży zgodnej z kierunkiem wykształcenia w województwie opolskim - Studenci

Lp.	Łatwość znalezienia pracy w branży zgodnej z kierunkiem wykształcenia w województwie opolskim	Nazwa szkoły				Ogółem N=561
		Wyższa Szkoła Zarządzania i Administracji N=84	Państwowa Wyższa Szkoła Zawodowa N=71	Uniwersytet Opolski N=246	Politechnika Opolska N=160	
1.	bardzo trudno	28,6	4,2	22,8	1,3	15,2
2.	raczej trudno	33,3	4,2	28,5	18,1	23,2
3.	ani trudno, ani łatwo	17,9	26,8	15,0	36,9	23,2
4.	raczej łatwo	3,6	42,3	6,9	39,4	20,1
5.	zdecydowanie łatwo	1,2	7,0	1,2	3,1	2,5
6.	nie wiem/trudno powiedzieć	15,5	15,5	25,6	1,3	15,9
	Średnia	2,00	3,52	2,13	3,25	2,66
	Razem	100,0	100,0	100,0	100,0	100,0

Tabela 40. Łatwość znalezienia pracy w branży zgodnej z kierunkiem wykształcenia w województwie opolskim - Uczniowie

Lp.	Łatwość znalezienia pracy w branży zgodnej z kierunkiem wykształcenia w województwie opolskim	Typ szkoły zawodowej			Ogółem N=634
		zasadnicza szkoła zawodowa N=159	szkoła policealna/ pomaturalna N=168	technikum N=307	
1.	bardzo trudno	9,4	4,2	9,1	7,9
2.	raczej trudno	16,4	34,5	27,7	26,7
3.	ani trudno, ani łatwo	26,4	32,1	41,4	35,2
4.	raczej łatwo	25,8	21,4	14,3	19,1
5.	zdecydowanie łatwo	3,8	1,2	2,0	2,2
6.	nie wiem/trudno powiedzieć	18,2	6,5	5,5	9,0
	Średnia	2,98	2,80	2,71	2,79
	Razem	100,0	100,0	100,0	100,0



Tabela 41. Łatwość znalezienia pracy w branży zgodnej z kierunkiem wykształcenia w województwach sąsiadujących z województwem opolskim - Studenci

Lp.	Łatwość znalezienia pracy w branży zgodnej z kierunkiem wykształcenia w województwach sąsiadujących z województwem opolskim	Nazwa szkoły				Ogółem N=561
		Wyższa Szkoła Zarządzania i Administracji N=84	Państwowa Wyższa Szkoła Zawodowa N=71	Uniwersytet Opolski N=246	Politechnika Opolska N=160	
1.	bardzo trudno	16,7	1,4	8,5	0,0	6,4
2.	raczej trudno	14,3	2,8	17,5	5,6	11,8
3.	ani trudno, ani łatwo	22,6	19,7	14,6	30,0	20,9
4.	raczej łatwo	7,1	45,1	21,1	53,8	31,4
5.	zdecydowanie łatwo	2,4	18,3	3,7	9,4	7,0
6.	nie wiem/trudno powiedzieć	36,9	12,7	34,6	1,3	22,6
	Średnia	2,43	3,87	2,91	3,68	3,27
	Razem	100,0	100,0	100,0	100,0	100,0

Tabela 42. Łatwość znalezienia pracy w branży zgodnej z kierunkiem wykształcenia w województwach sąsiadujących z województwem opolskim - Uczniowie

Lp.	W województwach sąsiadujących z woj. opolskim	Typ szkoły zawodowej			Ogółem N=634
		zasadnicza szkoła zawodowa N=159	szkoła policealna/ pomaturalna N=168	technikum N=307	
1.	bardzo trudno	4,4	0,0	3,6	2,8
2.	raczej trudno	9,4	12,5	12,4	11,7
3.	ani trudno, ani łatwo	18,2	29,2	36,5	30,0
4.	raczej łatwo	18,2	25,0	23,5	22,6
5.	zdecydowanie łatwo	5,7	6,0	7,2	6,5
6.	nie wiem/trudno powiedzieć	44,0	27,4	16,9	26,5
	Średnia	3,20	3,34	3,22	3,25
	Razem	100,0	100,0	100,0	100,0



Tabela 43. Łatwość znalezienia pracy w branży zgodnej z kierunkiem wykształcenia w województwach niasąsiadujących z województwem opolskim - Studenci

Lp.	Łatwość znalezienia pracy w branży zgodnej z kierunkiem wykształcenia w województwach niasąsiadujących z województwem opolskim	Nazwa szkoły				Ogółem N=561
		Wyższa Szkoła Zarządzania i Administracji N=84	Państwowa Wyższa Szkoła Zawodowa N=71	Uniwersytet Opolski N=246	Politechnika Opolska N=160	
1.	bardzo trudno	14,3	1,4	5,3	0,6	4,8
2.	raczej trudno	7,1	1,4	13,4	5,6	8,7
3.	ani trudno, ani łatwo	8,3	15,5	15,0	21,9	16,0
4.	raczej łatwo	15,5	42,3	12,2	55,0	28,7
5.	zdecydowanie łatwo	2,4	14,1	6,1	12,5	8,4
6.	nie wiem/trudno powiedzieć	52,4	23,9	47,6	3,1	32,6
7.	brak odpowiedzi	0,0	1,4	0,4	1,3	0,7
	Średnia	2,68	3,89	3,01	3,76	3,41
	Razem	100,0	100,0	100,0	100,0	100,0

Tabela 44. Łatwość znalezienia pracy w branży zgodnej z kierunkiem wykształcenia w województwach niasąsiadujących z województwem opolskim - Uczniowie

Lp.	W pozostałych województwach, niasąsiadujących z woj. polskim	Typ szkoły zawodowej			Ogółem N=634
		zasadnicza szkoła zawodowa N=159	szkoła policealna/ pomaturalna N=168	technikum N=307	
1.	bardzo trudno	3,8	0,0	3,3	2,5
2.	raczej trudno	8,2	13,1	10,7	10,7
3.	ani trudno, ani łatwo	16,4	26,8	36,2	28,7
4.	raczej łatwo	14,5	17,9	20,8	18,5
5.	zdecydowanie łatwo	10,1	3,6	6,8	6,8
6.	nie wiem/trudno powiedzieć	47,2	38,7	22,1	32,8
7.	brak odpowiedzi	0,0	0,0	0,0	0,0
	Średnia	3,36	3,19	3,22	3,24
	Razem	100,0	100,0	100,0	100,0



Respondentów poproszono o wskazanie, w jakich 3 miastach najchętniej podjęliby pracę. Badani wskazywali po kolei miasto ich 1. wyboru, 2. i 3.

Wyniki badania dowodzą, że o ile część absolwentów szkół wyższych może opuścić granice województwa opolskiego w poszukiwaniu pracy odpowiadającej ich kierunkom wykształcenia, o tyle będą to migracje do pobliskich miast - najbardziej preferowanym miastem oprócz Opola (42,4% wskazań) jest właśnie Wrocław (36,7% wskazań).

Ponad połowa uczniów szkół zawodowych chciałaby, w pierwszej kolejności pracować w Opolu (65,9% wskazań). Miastem, które może spodziewać się napływu siły roboczej z województwa opolskiego jest Wrocław, który jest preferowanym miejscem pracy dla co czwartego badanego (22,9% wskazań).

Tabela 45. Preferowane miasto podjęcia pracy - Studenci

Lp.	Preferowane miasto podjęcia pracy	Miejsce, zajmowane przez dane miasto			Średnia
		miasto, w którym najbardziej chciałby pracować 1.	drugie preferowane miasto 2.	trzecie preferowane miasto 3.	
1.	Opole	42,4	18,9	15,3	1,65
2.	Łódź	2,3	7,1	6,2	2,25
3.	Wrocław	36,7	40,6	13,5	1,75
4.	Warszawa	8,4	15,0	19,3	2,26
5.	Katowice	7,0	11,1	26,2	2,44
6.	Poznań	3,2	7,3	19,4	2,54

*Procenty nie sumują się do 100, gdyż możliwe było wskazanie kilku odpowiedzi

** Średnia wyników pozwala określić ogólny stopień atrakcyjności danego miasta. Im niższa średnia, tym poziom atrakcyjności jest wyższy



Tabela 46. Preferowane miasto podjęcia pracy - Uczniowie

Lp.	Preferowane miasto podjęcia pracy	Miejsce, zajmowane przez dane miasto			Średnia
		miasto, w którym najbardziej chcieliby pracować 1.	drugie preferowane miasto 2.	trzecie preferowane miasto 3.	
1.	Opole	65,9	15,1	6,9	1,33
2.	Łódź	0,8	5,5	8,8	2,53
3.	Wrocław	22,9	49,2	17,0	1,93
4.	Warszawa	5,8	8,8	23,7	2,47
5.	Katowice	1,3	16,9	29,2	2,59
6.	Poznań	1,9	3,2	12,8	2,61

*Procenty nie sumują się do 100, gdyż możliwe było wskazanie kilku odpowiedzi

** Średnia wyników pozwala określić ogólny stopień atrakcyjności danego miasta. Im niższa średnia, tym poziom atrakcyjności jest wyższy



KAPITAŁ LUDZKI

NARODOWA STRATEGIA SPÓJNOŚCI



UNIA EUROPEJSKA
EUROPEJSKI
FUNDUSZ SPOŁECZNY



3.3. Oczekiwania wobec przyszłego miejsca pracy i pracodawcy

Największą grupę wśród badanych studentów stanowią te osoby, które obecnie byłyby gotowe podjąć pracę za kwotę od 2 000 do 2 499 złotych netto. Obecne aspiracje płacowe ponad połowy respondentów mieszczą się w przedziale płacowym od 1 500 do 2 499 PLN netto. Średnia wysokość pensji netto akceptowalnej obecnie przez studentów wynosi około 2 300 PLN.

Najniższy poziom aspiracji płacowych wśród badanych studentów przejawiają osoby, które studiowały w Państwowej Wyższej Szkole Zawodowej - ponad połowa z nich zaakceptowałaby obecną pensję netto na poziomie do 2 000 PLN. Za taką pensję zgodziłby się pracować tylko jeden na dziesięciu studentów Politechniki Opolskiej - zauważyć należy, że grupę tę charakteryzuje najwyższy poziom aspiracji płacowych spośród wszystkich badanych - blisko cztery na dziesięć osób chciałoby zarabiać co najmniej 3 000 PLN netto.

Średnia wysokość miesięcznej pensji netto jest wyraźnie różnicowana przez uczelnię, w której studiowali badani. Jest ona wyższa w przypadku studentów Wyższej Szkoły Zarządzania i Administracji oraz Politechniki Opolskiej od średniej dla całej badanej grupy.



Tabela 47. Wysokość miesięcznej pensji netto, za którą podjęta zostałaby **obecnie** praca - Studenci

Lp.	Wysokość miesięcznej pensji netto, za którą podjęta zostałaby obecnie praca	Nazwa szkoły				Ogółem N=561
		Wyższa Szkoła Zarządzania i Administracji N=84	Państwowa Wyższa Szkoła Zawodowa N=71	Uniwersytet Opolski N=246	Politechnika Opolska N=160	
1.	800 do 999	0,0	1,4	0,4	0,0	0,4
2.	1 000 do 1 499	3,6	15,4	9,3	1,2	6,9
3.	1 500 do 1 999	22,6	35,3	34,9	11,3	26,3
4.	2 000 do 2 499	27,4	31,0	32,1	30,0	30,6
5.	2 500 do 2 999	15,5	5,6	8,5	17,6	11,8
6.	3 000 do 3 999	11,9	11,3	9,3	24,4	14,3
7.	4 000 i więcej	19,1	0,0	4,4	13,8	8,9
8.	brak odpowiedzi	0,0	0,0	0,8	1,9	0,9
	Średnia	2 764	1 873	2 038	2 676	2 307
	I kwartyl	1 800	1 500	1 500	2 000	1 600
	Mediana	2 000	1 800	2 000	2 500	2 000
	III kwartyl	3 000	2 000	2 000	3 000	2 500
	Razem	100,0	100,0	100,0	100,0	100,0

* Zawarte w tabeli w ostatnich wierszach dane pokazują wysokość zarobków dla poszczególnych odsetków badanych. I kwartyl przedstawia wysokość zarobków dla jednej czwartej respondentów, mediana dla połowy, a III kwartyl dla trzech czwartych badanych osób. Wskazane kwoty są wartościami górnymi, co oznacza, że wskazana grupa badanych uzyskuje podany lub niższy dochód.



Obecne aspiracje płacowe uczniów są niższe niż obecne aspiracje płacowe studentów. W przypadku tej pierwszej grupy średnia wysokość miesięcznej pensji netto, za którą podjęliby obecnie pracę wynosi blisko 1 900 PLN. Jest to kwota o 400 zł niższa niż w przypadku studentów. Sześciu na dziesięciu badanych uczniów chciałoby obecnie zarabiać na rękę od 1 200 do 2 000 PLN.

Najniższe aspiracje płacowe deklarują uczniowie szkół policealnych/pomaturalnych, w ich przypadku średnia wartość oczekiwanej miesięcznej pensji netto wynosi blisko 1 700 PLN. Natomiast oczekiwania płacowe uczniów zasadniczych szkół zawodowych są wyraźnie wyższe, bowiem średnia wysokość akceptowalnej przez nich miesięcznej pensji netto to nieco ponad 2 200 PLN.

Tabela 48. Wysokość miesięcznej pensji netto, za którą podjęta zostałaby obecnie praca - Uczniowie

	Wysokość miesięcznej pensji netto, za którą podjęta zostałaby obecnie praca	Typ szkoły zawodowej			Ogółem N=634
		zasadnicza szkoła zawodowa N=159	szkoła policealna/ pomaturalna N=168	technikum N=307	
1.	do 500	1,9	0,0	0,3	0,6
2.	pow. 500 do 800	0,0	0,6	1,3	0,8
3.	pow. 800 do 1200	19,5	22,1	26,5	23,6
4.	pow. 1200 do 2000	56,6	68,1	57,4	60,1
5.	pow. 2000 do 3000	16,4	8,0	10,7	11,3
6.	pow. 3000	5,7	1,2	3,7	3,6
7.	brak odpowiedzi	0,6	3,1	3,0	2,4
	Razem	100,0	100,0	100,0	100,0
	I kwartyl	1500	1300	1200	1200
	mediana	2000	1500	1500	1500
	III kwartyl	2000	2000	2000	2000
	średnia	2220	1660	1844	1891

* Zawarte w tabeli w ostatnich wierszach dane pokazują wysokość zarobków dla poszczególnych odsetków badanych. I kwartyl przedstawia wysokość zarobków dla jednej czwartej respondentów, mediana dla połowy, a III kwartyl dla trzech czwartych badanych osób. Wskazane kwoty są wartościami górnymi, co oznacza, że wskazana grupa badanych uzyskuje podany lub niższy dochód.



KAPITAŁ LUDZKI

NARODOWA STRATEGIA SPÓJNOŚCI



OPOLSKIE
KWARTALNIK



OPOLSKIE OBSERWATORIUM
RYNKU PRACY

UNIA EUROPEJSKA
EUROPEJSKI
FUNDUSZ SPOŁECZNY



Oczekiwana wysokość miesięcznej pensji netto, za którą podjęliby pracę badani różni się od tej, za którą byliby gotowi pracować obecnie. Średnia wysokość miesięcznej pensji, którą chcieliby zarabiać studenci opolskich szkół wyższych jest o prawie 800 PLN wyższa niż w przypadku pensji, którą chcieliby oni zarabiać obecnie. Sześciu na dziesięciu badanych studentów chciałoby otrzymywać miesięczną pensję netto w wysokości co najmniej 2 500 PLN. Warto podkreślić, że podobnie jak w przypadku deklaracji dotyczących pensji akceptowanej obecnie, największą grupę stanowią osoby, które byłyby gotowe podjąć pracę za pół roku za pensję netto w wysokości od 2 000 do 2 499 PLN.

Najwyższe oczekiwania w zakresie wysokości swojej pensji za pół roku mają studenci Wyższej Szkoły Zarządzania i Administracji. Oczekiwany przez nich średni poziom zarobków jest o 1 400 PLN wyższy od poziomu, który są gotowi zaakceptować obecnie. Natomiast najmniejsze różnice w zakresie oczekiwań dotyczących średniej wysokości pensji akceptowanej obecnie oraz pensji oczekiwanej za pół roku przejawiają studenci Państwowej Wyższej Szkoły Zawodowej oraz Politechniki Opolskiej. Różnica w przypadku studentów tych dwóch szkół wyższy wynosi ok. 550 PLN.



Tabela 49. Wysokość miesięcznej pensji netto, za którą podjęta zostałaby praca za pół roku - Studenci

Lp.	Wysokość miesięcznej pensji netto, za którą podjęta zostałaby praca za pół roku	Nazwa szkoły				Ogółem N=561
		Wyższa Szkoła Zarządzania i Administracji N=84	Państwowa Wyższa Szkoła Zawodowa N=71	Uniwersytet Opolski N=246	Politechnika Opolska N=160	
1.	1 000 do 1 499	1,2	2,8	0,8	0,0	1,0
2.	1 500 do 1 999	7,2	21,1	11,3	1,9	9,3
3.	2 000 do 2 499	14,3	42,2	27,6	22,5	26,0
4.	2 500 do 2 999	20,2	4,2	23,6	15,6	18,4
5.	3 000 do 3 499	26,2	18,3	15,9	18,7	18,6
6.	3 500 do 3 999	3,6	0,0	4,5	13,1	6,3
7.	4 000 do 4 999	7,1	5,6	7,7	13,8	9,1
8.	5 000 do 6 999	8,4	2,8	3,6	12,0	6,7
9.	7 000 i więcej	12,0	1,4	2,8	0,6	3,6
10.	brak odpowiedzi	0,0	1,4	2,0	1,9	1,6
	Średnia	4 177	2 421	2 832	3 234	3 099
	I kwartyl	2 500	2 000	2 000	2 500	2 000
	Mediana	3 000	2 000	2 500	3 000	2 500
	III kwartyl	4 000	3 000	3 000	4 000	3 500
	Razem	100,0	100,0	100,0	100,0	100,0

* Zawarte w tabeli w ostatnich wierszach dane pokazują wysokość zarobków dla poszczególnych odsetków badanych. I kwartyl przedstawia wysokość zarobków dla jednej czwartej respondentów, mediana dla połowy, a III kwartyl dla trzech czwartych badanych osób. Wskazane kwoty są wartościami górnymi, co oznacza, że wskazana grupa badanych uzyskuje podany lub niższy dochód.



KAPITAŁ LUDZKI
NARODOWA STRATEGIA SPÓJNOŚCI



UNIA EUROPEJSKA
EUROPEJSKI
FUNDUSZ SPOŁECZNY



Przyszłe aspiracje płacowe większości uczniów ostatnich klas szkół zawodowych są zbliżone do ich obecnych oczekiwań płacowych - wskazują oni, iż byliby gotowi pracować za pół roku za pensję wynoszącą powyżej 1 200 do 2 000 PLN netto. Warto wskazać, że wyraźnie wzrasta grupa tych uczniów, którzy chcieliby zarabiać więcej - powyżej 2 000 PLN. Odsetek uczniów szkół zawodowych, którzy chcieliby podjąć pracę za taką pensję za pół roku jest ponad dwukrotnie wyższy niż w przypadku grupy osób, którzy przejawiają aspiracje płacowe na tym poziomie obecnie. Średnia wysokość miesięcznej pensji netto, za którą gotowi byliby podjąć pracę za pół roku absolwenci szkół średnich jest zbliżona do oczekiwanej obecnie przez respondentów ze szkół wyższych średniej wysokości miesięcznej pensji netto.

Na poziom różnic pomiędzy obecnymi oraz przyszłymi aspiracjami płacowymi ma wpływ typ ukończonej szkoły zawodowej. W przypadku uczniów zasadniczych szkół zawodowych oraz techników te różnice są największe. Warto jednak wskazać, iż we wszystkich trzech typach szkół grupa osób, które chciałyby zarabiać za pół roku powyżej 2 000 PLN do 3 000 PLN miesięcznie jest dwukrotnie wyższa od grupy osób, która przejawia takie aspiracje płacowe obecnie. Największa dynamika aspiracji płacowych charakteryzuje uczniów zasadniczych szkół zawodowych.



Tabela 50. Wysokość miesięcznej pensji netto, za którą podjęta zostałaby praca za pół roku - Uczniowie

	Wysokość miesięcznej pensji netto, za którą podjęta zostałaby praca za pół roku	Typ szkoły zawodowej			Ogółem N=634
		zasadnicza szkoła zawodowa N=159	szkoła policealna/ pomaturalna N=168	technikum N=307	
1.	do 500	1,3	0,0	0,0	0,3
2.	pow. 500 do 800	0,0	0,0	0,0	0,0
3.	pow. 800 do 1200	5,8	10,0	3,1	5,6
4.	pow. 1200 do 2000	36,8	68,8	60,9	56,6
5.	pow. 2000 do 3000	38,7	17,5	25,5	27,0
6.	pow. 3000	17,4	3,8	10,5	10,5
7.	brak odpowiedzi	0,6	5,0	4,4	3,6
	Razem	100,0	100,0	100,0	100,0
	I kwartyl	2000	1500	1600	1500
	mediana	2500	1800	2000	2000
	III kwartyl	3000	2000	2500	2500
	średnia	2790	1872	2409	2361

* Zawarte w tabeli w ostatnich wierszach dane pokazują wysokość zarobków dla poszczególnych odsetków badanych. I kwartyl przedstawia wysokość zarobków dla jednej czwartej respondentów, mediana dla połowy, a III kwartyl dla trzech czwartych badanych osób. Wskazane kwoty są wartościami górnymi, co oznacza, że wskazana grupa badanych uzyskuje podany lub niższy dochód.



Podjęcie pracy bez podpisanej żadnej umowy bierze pod uwagę wyraźna mniejszość badanych z opolskich szkół wyższych oraz szkół zawodowych. W przypadku uczniów szkół zawodowych jest to dwóch na dziesięciu badanych. Należy jednak wskazać, iż występują różnice pomiędzy uczniami poszczególnych szkół wyższych oraz szkół zawodowych. W przypadku studentów taką możliwość dopuszcza ponad jedna trzecia osób studiujących w Państwowej Wyższej Szkole Zawodowej i zaledwie jeden na dziesięciu badanych z Uniwersytetu Opolskiego. W przypadku uczniów szkół zawodowych pracę bez podpisanej umowy dopuszczają prawie trzy na dziesięć osób kończących naukę w szkole policealnej oraz tylko jeden na siedmiu uczniów zasadniczej szkoły zawodowej.

Tabela 51. Branie pod uwagę pracy bez podpisania żadnej umowy - Studenci

Lp.	Branie pod uwagę pracy bez podpisania żadnej umowy	Nazwa szkoły				Ogółem N=561
		Wyższa Szkoła Zarządzania i Administracji N=84	Państwowa Wyższa Szkoła Zawodowa N=71	Uniwersytet Opolski N=246	Politechnika Opolska N=160	
1.	tak	8,3	36,6	11,8	25,0	18,2
2.	nie	84,5	56,3	85,4	66,9	76,3
3.	nie wiem/trudno powiedzieć	7,1	7,0	2,8	8,1	5,5
Razem		100,0	100,0	100,0	100,0	100,0

Tabela 52. Branie pod uwagę pracy bez podpisania żadnej umowy - Uczniowie

Lp.	Branie pod uwagę pracy bez podpisania żadnej umowy	Typ szkoły zawodowej			Ogółem N=634
		zasadnicza szkoła zawodowa N=159	szkoła policealna/ pomaturalna N=168	technikum N=307	
1.	tak	13,8	29,8	24,8	23,3
2.	nie	78,6	55,4	63,2	65,0
3.	nie wiem/trudno powiedzieć	7,5	14,9	12,1	11,7
Razem		100,0	100,0	100,0	100,0



Zamiar pracy w branży zgodnej z kierunkiem wykształcenia różnicuje studentów z opolskich szkół wyższych oraz uczniów szkół zawodowych. Wyraźna większość badanych z pierwszej grupy zamierza podjąć pracę w branży zgodnej z kierunkiem wykształcenia. Takie same plany zawodowe deklaruje tylko czterech na dziesięciu uczniów. Ponad dwukrotnie więcej uczniów ze szkół zawodowych niż studentów nie potrafi określić, czy podejmą pracę w branży zgodnej z kierunkiem wykształcenia.

Warto jednakże podkreślić, iż typ ukończonej szkoły (zarówno wyższej jak i średniej) wpływa na gotowość podjęcia pracy, która będzie zgodna z kierunkiem wykształcenia badanych. Zamiar podjęcia pracy powiązanej z kierunkiem wykształcenia deklarują najczęściej w przypadku studentów badani z Wyższej Szkoły Zarządzania i Administracji, a w przypadku uczniów szkół zawodowych takie plany mają najczęściej badani ze szkół policealnych/pomaturalnych.

Tabela 53. Zamiar pracowania w branży zgodnej z kierunkiem wykształcenia - Studenci

Lp.	Zamiar pracowania w branży zgodnej z kierunkiem wykształcenia	Nazwa szkoły				Ogółem N=561
		Wyższa Szkoła Zarządzania i Administracji N=84	Państwowa Wyższa Szkoła Zawodowa N=71	Uniwersytet Opolski N=246	Politechnika Opolska N=160	
1.	tak	78,6	67,6	67,1	50,0	64,0
2.	nie	13,1	12,7	18,7	36,3	22,1
3.	nie wiem/trudno powiedzieć	8,3	19,7	14,2	13,8	13,9
Razem		100,0	100,0	100,0	100,0	100,0

Tabela 54. Zamiar pracowania w branży zgodnej z kierunkiem wykształcenia - Uczniowie

Lp.	Zamiar pracowania w branży zgodnej z kierunkiem wykształcenia	Typ szkoły zawodowej			Ogółem N=634
		zasadnicza szkoła zawodowa N=159	szkoła policealna/ pomaturalna N=168	technikum N=307	
1.	tak	32,1	51,2	44,3	43,1
2.	nie	37,1	14,9	32,9	29,2
3.	nie wiem/trudno powiedzieć	30,8	33,9	22,8	27,8
Razem		100,0	100,0	100,0	100,0



Czynnik płacowy ma dla większości badanych większe znaczenie aniżeli praca w wyuczonym zawodzie. Zarówno większość studentów jak i uczniów szkół zawodowych deklaruowała gotowość podjęcia pracy w innym zawodzie z pensją wyższą o 25% aniżeli pracę w wyuczonym zawodzie z niższą pensją. Taką gotowość przejawia pięciu na dziesięciu studentów oraz sześciu na dziesięciu uczniów. Wśród studentów takiego wyboru byliby gotowi najczęściej dokonać badani z Państwowej Wyższej Szkoły Zawodowej - siedmiu na dziesięciu, a wśród uczniów taką decyzję podjęłoby trzy czwarte osób kończących naukę w zasadniczych szkołach zawodowych. Odsetek tych, którzy chcieliby pracować za niższą pensję w wyuczonym zawodzie jest dwukrotnie wyższy w przypadku studentów niż w przypadku uczniów.

Tabela 55. Wybór między pracą w wyuczonym zawodzie z niższą pensją a pracą w innym zawodzie z pensją wyższą o około 25% - Studenci

Lp.	Wybór między pracą w wyuczonym zawodzie z niższą pensją a pracą w innym zawodzie z pensją wyższą o około 25%	Nazwa szkoły				Ogółem N=561
		Wyższa Szkoła Zarządzania i Administracji N=84	Państwowa Wyższa Szkoła Zawodowa N=71	Uniwersytet Opolski N=246	Politechnika Opolska N=160	
1.	pracę w wyuczonym zawodzie z niższą pensją	47,6	16,9	36,2	32,5	34,4
2.	pracę w innym zawodzie z wyższą pensją	46,4	69,0	55,7	44,4	52,8
3.	nie wiem/trudno powiedzieć	6,0	14,1	8,1	23,1	12,8
Razem		100,0	100,0	100,0	100,0	100,0



Tabela 56. Wybór między pracą w wyuczonym zawodzie z niższą pensją a pracą w innym zawodzie z pensją wyższą o około 25% - Uczniowie

Lp.	Wybór między pracą w wyuczonym zawodzie z niższą pensją a pracą w innym zawodzie z pensją wyższą o około 25%	Typ szkoły zawodowej			Ogółem N=634
		zasadnicza szkoła zawodowa N=159	szkoła policealna/ pomaturalna N=168	technikum N=307	
1.	pracę w wyuczonym zawodzie z niższą pensją	10,7	15,5	21,5	17,2
2.	pracę w innym zawodzie z wyższą pensją	76,7	65,5	56,4	63,9
3.	nie wiem/trudno powiedzieć	11,9	19,0	22,1	18,8
4.	brak odpowiedzi	0,6	0,0	0,0	0,2
Razem		100,0	100,0	100,0	100,0



KAPITAŁ LUDZKI
NARODOWA STRATEGIA SPÓJNOŚCI



UNIA EUROPEJSKA
EUROPEJSKI
FUNDUSZ SPOŁECZNY



3.4. Pożądaný sektor/rodzaj przyszłego miejsca pracy

Badani studenci częściej aniżeli uczniowie preferują podjęcie pracy w sektorze publicznym. Wybierają najczęściej podjęcie pracy w administracji publicznej, edukacji lub ochronie zdrowia czy służbie socjalnej. Warto zauważyć, iż dwukrotnie więcej uczniów niż studentów chciałoby podjąć pracę w służbach mundurowych. Natomiast uczniowie skłaniają się częściej do podjęcia pracy w sektorze prywatnym, wybierając takie branże jak: budownictwo i działalność inwestycyjna, hotelarstwo, gastronomia i turystyka, bankowość, finanse i ubezpieczenia.



Tabela 57. Preferowana branża podjęcia pracy

Lp.	Preferowana branża podjęcia pracy	Ogółem (w %)	
		Studenci N=561	Uczniowie N=634
Sektor publiczny			
2.	administracja publiczna	15,5	8,4
1.	edukacja	16,4	5,5
4.	inne zajęcia w sektorze publicznym	8,4	3,9
3.	ochrona zdrowia, służby socjalne	15,5	4,6
7.	przedsiębiorstwa publiczne	2,3	5,5
5.	rozrywka, kultura	7,5	9,9
6.	wojsko i policja	6,2	12,6
Sektor prywatny		Studenci	Uczniowie
11.	badania rynku/reklama/promocja/public relations	8,2	4,4
9.	bankowość, finanse i ubezpieczenia	10,0	14,2
15.	budownictwo i działalność inwestycyjna	4,3	18,6
13.	handel hurtowy i pośrednictwo, handel detaliczny	6,1	11,7
10.	hotelarstwo, gastronomia i turystyka	9,3	16,7
8.	inne zajęcia w ramach sektora prywatnego	11,9	12,1
14.	inny rodzaj przemysłu przetwórczego (np. drzewo, kamień, metal)	5,3	4,6
16.	pośrednictwo i handel nieruchomościami	2,7	5,4
18.	przedsiębiorstwo transportowe	2,1	12,9
23.	przemysł papierniczy i poligrafia	0,7	2,4
22.	przemysł spożywczy	0,7	9,6
20.	przemysł tekstylny, odzieżowy, skórzany	1,1	6,5
21.	rolnictwo i rybołówstwo	0,7	10,3
12.	telekomunikacja i branża IT	7,7	8,4
17.	usługi prawnicze, audyt/Consulting	2,3	2,4
19.	wydobycie surowców (górnictwo)	1,6	0,6

*Procenty nie sumują się do 100, gdyż możliwe było wskazanie kilku odpowiedzi



3.5. Ocena umiejętności i kwalifikacji zawodowych zdobytych w trakcie dotychczasowej nauki.

Wyniki badania wskazują na zróżnicowanie oceny poziomu swojej wiedzy, zdobytej w trakcie nauki. Choć większość respondentów uznała posiadaną wiedzę za wystarczającą (odpowiednio 75,1% wśród studentów i 78,5% wśród uczniów - suma wskazań „zdecydowanie wystarczający” i „raczej wystarczający”), to odpowiedzi były zróżnicowane. Zdecydowanie najwyższy wskaźnik zadowolenia ze zdobytej wiedzy zadeklarowali studenci kończący naukę w PWSZ (94,4% uznało za wystarczającą). Co trzeci student ostatniego roku z Uniwersytetu Opolskiego przyznał, że wiedza, którą zdobył na uczelni, jest niewystarczająca (34,3%).

Wśród uczniów najwyższy poziom swojej wiedzy ocenili uczniowie zasadniczych szkół zawodowych (81,2%) i techników (81,8%), inaczej niż w szkołach policealnych, gdzie przeciwnego zdania było blisko 30% respondentów.

Wyniki te znajdują odzwierciedlenie w ocenie umiejętności praktycznych. Tutaj także respondenci z PWSZ w Nysie zadeklarowali najwyższy poziom zadowolenia ze zdobytych umiejętności (90,2 - suma wskazań „zdecydowanie wystarczający” i „raczej wystarczający”), w opozycji do studentów Uniwersytetu Opolskiego (tylko 48,2% respondentów zadeklarowało poziom umiejętności praktycznych na zadowalającym poziomie). Podobnie wśród uczniów - swoje umiejętności praktyczne najwyższej ocenili uczniowie zasadniczych szkół zawodowych, a najniższej - policealnych.

Tabela 58. Ocena poziomu swojej wiedzy zdobytej w trakcie nauki na uczelni - Studenci

Lp.	Ocena poziomu swojej wiedzy zdobytej w trakcie nauki na uczelni	Nazwa szkoły				Ogółem N=561
		Wyższa Szkoła Zarządzania i Administracji N=84	Państwowa Wyższa Szkoła Zawodowa N=71	Uniwersytet Opolski N=246	Politechnika Opolska N=160	
1.	zdecydowanie niewystarczający	11,9	0,0	11,0	3,1	7,5
2.	raczej niewystarczający	13,1	5,6	23,6	15,6	17,5
3.	raczej wystarczający	61,9	63,4	56,9	50,6	56,7
4.	zdecydowanie wystarczający	13,1	31,0	8,5	30,6	18,4
Razem		100,0	100,0	100,0	100,0	100,0



Tabela 59. Ocena poziomu swojej wiedzy zdobytej w trakcie nauki w szkole- Uczniowie

Lp.	ocena poziomu swojej wiedzy zdobytej w trakcie nauki w szkole	Typ szkoły zawodowej			Ogółem N=634
		zasadnicza szkoła zawodowa N=159	szkoła policealna/ pomaturalna N=168	technikum N=307	
1.	zdecydowanie niewystarczający	5,7	4,2	3,3	4,1
2.	raczej niewystarczający	13,2	25,6	15,0	17,4
3.	raczej wystarczający	64,2	54,8	55,4	57,4
4.	zdecydowanie wystarczający	17,0	15,5	26,4	21,1
Razem		100,0	100,0	100,0	100,0

Tabela 60. Ocena poziomu swoich umiejętności praktycznych zdobytych w trakcie nauki na uczelni - Studenci

Lp.	Ocena poziomu swoich umiejętności praktycznych zdobytych w trakcie nauki na uczelni	Nazwa szkoły				Ogółem N=561
		Wyższa Szkoła Zarządzania i Administracji N=84	Państwowa Wyższa Szkoła Zawodowa N=71	Uniwersytet Opolski N=246	Politechnika Opolska N=160	
1.	zdecydowanie niewystarczający	26,2	1,4	24,0	0,6	14,8
2.	raczej niewystarczający	23,8	7,0	27,6	26,3	24,1
3.	raczej wystarczający	36,9	62,0	40,2	38,1	41,9
4.	zdecydowanie wystarczający	13,1	28,2	8,1	35,0	19,1
5.	brak odpowiedzi	0,0	1,4	0,0	0,0	0,2
Razem		100,0	100,0	100,0	100,0	100,0

Tabela 61. Ocena poziomu swoich umiejętności praktycznych zdobytych w trakcie nauki w szkole- Uczniowie

Lp.	4 ocena poziomu swoich umiejętności praktycznych zdobytych w trakcie nauki	Typ szkoły zawodowej			Ogółem N=634
		zasadnicza szkoła zawodowa N=159	szkoła policealna/ pomaturalna N=168	technikum N=307	
1.	zdecydowanie niewystarczający	4,4	5,4	3,9	4,4
2.	raczej niewystarczający	10,7	22,6	16,9	16,9
3.	raczej wystarczający	61,0	56,5	52,4	55,7
4.	zdecydowanie wystarczający	23,9	15,5	26,7	23,0
Razem		100,0	100,0	100,0	100,0



Komputery są użytkowane przez studentów codziennie lub prawie codziennie (95,7% wskazań).

Zdecydowana większość uczniów szkół zawodowych również korzysta z komputera codziennie lub prawie codziennie (73,3% wskazań), a co szósty badany wykorzystuje go przynajmniej kilka razy w tygodniu (16,1% wskazań).

Tabela 62. Częstość korzystania z komputera - Studenci

Lp.	Częstość korzystania z komputera	Nazwa szkoły				Ogółem N=561
		Wyższa Szkoła Zarządzania i Administracji N=84	Państwowa Wyższa Szkoła Zawodowa N=71	Uniwersytet Opolski N=246	Politechnika Opolska N=160	
1.	codziennie lub prawie codziennie	97,6	88,7	98,8	93,1	95,7
2.	2-4 razy w tygodniu	2,4	7,0	1,2	3,8	2,9
3.	kilka razy w miesiącu	0,0	2,8	0,0	1,9	0,9
4.	kilka razy w roku lub rzadziej	0,0	0,0	0,0	1,3	0,4
5.	nigdy	0,0	0,0	0,0	0,0	0,0
6.	brak odpowiedzi	0,0	1,4	0,0	0,0	0,2
Razem		100,0	100,0	100,0	100,0	100,0

Tabela 63. Częstość korzystania z komputera - Uczniowie

Lp.	Częstość korzystania z komputera	Typ szkoły zawodowej			Ogółem N=634
		zasadnicza szkoła zawodowa N=159	szkoła policealna/ pomaturalna N=168	technikum N=307	
1.	codziennie lub prawie codziennie	65,4	70,8	78,8	73,3
2.	2-4 razy w tygodniu	17,6	18,5	14,0	16,1
3.	kilka razy w miesiącu	11,9	8,3	3,9	7,1
4.	kilka razy w roku lub rzadziej	2,5	1,8	2,3	2,2
5.	nigdy	2,5	0,6	1,0	1,3
6.	brak odpowiedzi	0,0	0,0	0,0	0,0
Razem		100,0	100,0	100,0	100,0



Wśród studentów Internet jest powszechnym narzędziem pracy - prawie wszyscy badani zadeklarowali, że korzystają z niego niemal każdego dnia (94,5% wskazań). Żaden z respondentów nie przyznał się, że nie korzysta z Internetu w ogóle.

Większość uczniów kończących obecnie szkoły zawodowe Internet wykorzystuje codziennie (70,2% wskazań). Co szósty respondent zadeklarował, że wykorzystuje go przynajmniej 2-4 razy w tygodniu (16,6% wskazań).

Tabela 64. Częstość korzystania z Internetu - Studenci

Lp.	Częstość korzystania z Internetu	Nazwa szkoły				Ogółem N=561
		Wyższa Szkoła Zarządzania i Administracji N=84	Państwowa Wyższa Szkoła Zawodowa N=71	Uniwersytet Opolski N=246	Politechnika Opolska N=160	
1.	codziennie lub prawie codziennie	95,2	88,7	96,3	93,8	94,5
2.	2-4 razy w tygodniu	4,8	7,0	3,3	4,4	4,3
3.	kilka razy w miesiącu	0,0	2,8	0,4	1,3	0,9
4.	kilka razy w roku lub rzadziej	0,0	0,0	0,0	0,6	0,2
5.	nigdy	0,0	0,0	0,0	0,0	0,0
6.	brak odpowiedzi	0,0	1,4	0,0	0,0	0,2
Razem		100,0	100,0	100,0	100,0	100,0

Tabela 65. Częstość korzystania z Internetu - Uczniowie

Lp.	Częstość korzystania z Internetu	Typ szkoły zawodowej			Ogółem N=634
		zasadnicza szkoła zawodowa N=159	szkoła policealna/ pomaturalna N=168	technikum N=307	
1.	codziennie lub prawie codziennie	61,0	68,5	75,9	70,2
2.	2-4 razy w tygodniu	18,2	20,8	13,4	16,6
3.	kilka razy w miesiącu	13,8	8,9	7,2	9,3
4.	kilka razy w roku lub rzadziej	3,1	1,8	2,6	2,5
5.	nigdy	3,8	0,0	1,0	1,4
Razem		100,0	100,0	100,0	100,0



3.6. Ocena wpływu nauki w danej szkole na stopień opanowania znajomości języków obcych i obsługi urządzeń IT.

Edytory tekstu, arkusze kalkulacyjne oraz oprogramowanie do korzystania z Internetu są przez osoby kończące naukę na uczelniach wyższych dobrze opanowane. Badani umiarkowaną wiedzą wykazują się w stosunku do oprogramowania wykorzystywanego zgodnie z kierunkiem wykształcenia, natomiast słabo znają programy graficzne, programy do tworzenia stron internetowych i do obsługi baz danych.

Uczniowie szkół zawodowych deklarują stosunkowo wysoką znajomość edytorów tekstu i programów do korzystania z Internetu, natomiast słabo znają programy do obsługi baz danych, zaawansowane programy graficzne, programy do tworzenia stron internetowych. Warto zwrócić uwagę na niski poziom znajomości oprogramowania zgodnego z kierunkiem wykształcenia.

Tabela 66. Ocena umiejętności obsługi programów komputerowych - Studenci

Lp.	Ocena umiejętności obsługi programów komputerowych	Skala ocen umiejętności						Razem
		nie znam w ogóle	2	3	4	obsługuję na poziomie zaawansowanym	brak odpowiedzi	
1.	edytory tekstu	0,4	1,1	16,0	43,0	39,4	0,2	100,0
2.	arkusze kalkulacyjne	5,2	9,8	23,7	38,3	22,6	0,4	100,0
3.	zaawansowane programy graficzne	22,6	22,1	25,8	19,6	9,4	0,4	100,0
4.	programy do obsługi baz danych	38,1	21,4	21,4	12,7	6,1	0,4	100,0
5.	programy do tworzenia stron internetowych	44,0	18,4	21,0	10,2	6,1	0,4	100,0
6.	programy do korzystania z Internetu	3,4	3,6	14,4	19,8	58,5	0,4	100,0
7.	programy wykorzystywane zgodnie z kierunkiem wykształcenia	13,2	8,2	24,2	25,5	28,5	0,4	100,0



Tabela 67. Ocena umiejętności obsługi programów komputerowych - Uczniowie

Lp.	Ocena umiejętności obsługi programów komputerowych	Skala ocen umiejętności						Ogółem
		nie znam w ogóle	2	3	4	obsługuję na poziomie zaawansowanym	brak odpowiedzi	
1.	edytory tekstu	5,2	8,7	30,8	33,8	21,6	0,0	100,0
2.	arkusze kalkulacyjne	8,7	16,9	36,9	25,1	12,5	0,0	100,0
3.	zaawansowane programy graficzne	32,5	20,7	24,1	14,8	7,9	0,0	100,0
4.	programy do obsługi baz danych	46,8	17,4	22,9	9,9	3,0	0,0	100,0
5.	programy do tworzenia stron internetowych	53,0	14,7	18,3	9,5	4,6	0,0	100,0
6.	programy do korzystania z Internetu	9,9	10,3	20,8	27,9	31,1	0,0	100,0
7.	programy wykorzystywane zgodnie z kierunkiem wykształcenia	32,0	13,9	26,2	18,1	9,8	0,0	100,0



Znajomość obsługi edytorów tekstu jest opanowana przez większość studentów, niezależnie od rodzaju uczelni. Można natomiast zauważyć, że nieco niżej swoją wiedzę oceniają w tym zakresie respondenci z Wyższej Szkoły Zarządzania i Administracji oraz Politechniki Opolskiej.

W przypadku uczniów znajomość edytorów tekstu jest umiarkowana - dość wysoka u osób kończących naukę w szkołach policealnych, ale stosunkowo niska u uczniów kończących zasadnicze szkoły zawodowe.

Tabela 68. Umiejętności w zakresie obsługi programów komputerowych - edytorów tekstu

Lp.	ocena znajomości obsługi programów komputerowych	Ocena						Ogółem
		1 nie znam w ogóle	2	3	4	5 znam na poziomie zaawansowa nym	Brak odpowiedzi	
ocena umiejętności obsługi <u>edytorów tekstu</u>								
1.	Uczniowie - ogółem	5,2	8,7	30,8	33,8	21,6	0,0	100,0
2.	zasadnicza szkoła zawodowa N=159	10,1	12,6	29,6	25,8	22,0	0,0	100,0
3.	szkoła policealna/pomaturalna N=168	1,2	8,9	17,9	41,7	30,4	0,0	100,0
4.	technikum N=307	4,9	6,5	38,4	33,6	16,6	0,0	100,0
5.	Studenci - ogółem	0,4	1,1	16,0	43,0	39,4	0,2	100,0
6.	Wyższa Szkoła Zarządzania i Administracji	0,0	1,2	23,8	33,3	41,7	0,0	100,0
7.	Państwowa Wyższa Szkoła Zawodowa	0,0	2,8	18,3	47,9	29,6	1,4	100,0
8.	Uniwersytet Opolski	0,4	0,4	9,3	41,1	48,8	0,0	100,0
9.	Politechnika Opolska	0,6	1,3	21,3	48,8	28,1	0,0	100,0



Niezależnie od tego, jaką uczelnię wyższą kończą, studenci ostatniego roku deklarują dobrą znajomość arkuszy kalkulacyjnych. Nieco słabiej wypadają na tle pozostałych uczelni studenci Uniwersytetu Opolskiego, aczkolwiek i tak połowa respondentów z tej grupy deklaruje, że posiada w tym zakresie umiejętności (52,8% wskazań).

Znajomość arkuszy kalkulacyjnych jest wśród uczniów szkół zawodowych raczej słaba - jedynie co trzeci badany z tej grupy zadeklarował, że zna je dobrze (37,6% wskazań). Na tym tle pozytywnie wyróżniają się uczniowie szkół policealnych, gdzie połowa badanych deklaruje dobrą znajomość oprogramowania (54,2% wskazań).

Tabela 69. Umiejętności w zakresie obsługi programów komputerowych - arkuszy kalkulacyjnych

Lp.	Ocena znajomości obsługi programów komputerowych							Ogółem
		1 nie znam w ogóle	2	3	4	5 znam na poziomie zaawanso- wanym	Brak odpowiedzi	
ocena umiejętności obsługi <u>arkuszy kalkulacyjnych</u>								
1.	Uczniowie - ogółem	8,7	16,9	36,9	25,1	12,5	0,0	100,0
2.	zasadnicza szkoła zawodowa N=159	17,6	20,1	34,0	15,7	12,6	0,0	100,0
3.	szkoła policealna/pomaturalna N=168	4,8	14,9	26,2	36,9	17,3	0,0	100,0
4.	technikum N=307	6,2	16,3	44,3	23,5	9,8	0,0	100,0
5.	Studenci - ogółem	5,2	9,8	23,7	38,3	22,6	0,4	100,0
6.	Wyższa Szkoła Zarządzania i Administracji	2,4	7,1	26,2	41,7	22,6	0,0	100,0
7.	Państwowa Wyższa Szkoła Zawodowa	0,0	8,5	22,5	45,1	22,5	1,4	100,0
8.	Uniwersytet Opolski	6,1	12,6	28	31,3	21,5	0,5	100,0
9.	Politechnika Opolska	7,5	7,5	16,3	44,4	24,4	0,0	100,0



Zaawansowane programy graficzne są słabo znane studentom ostatniego roku studiów. Jedynie badani z Państwowej Wyższej Szkoły Zawodowej deklarują stosunkowo wysoki poziom wiedzy na ten temat (46,5% wskazań).

Brak znajomości programów graficznych deklarują również uczniowie szkół zawodowych, niezależnie od rodzaju kończącej szkoły.

Tabela 70. Umiejętności w zakresie obsługi programów komputerowych - zaawansowanych programów graficznych

Lp.	Ocena znajomości obsługi programów komputerowych							Ogółem
		1 nie znam w ogóle	2	3	4	5 znam na poziomie zaawanso- wanym	Brak odpowiedzi	
ocena umiejętności obsługi <u>zaawansowanych programów graficznych</u>								
1.	Uczniowie - ogółem	32,5	20,7	24,1	14,8	7,9	0,0	100,0
2.	zasadnicza szkoła zawodowa N=159	36,5	23,3	13,8	15,1	11,3	0,0	100,0
3.	szkoła policealna/pomaturalna N=168	41,1	19,6	21,4	11,9	6,0	0,0	100,0
4.	technikum N=307	25,7	19,9	30,9	16,3	7,2	0,0	100,0
5.	Studenci - ogółem	22,6	22,1	25,8	19,6	9,4	0,5	100,0
6.	Wyższa Szkoła Zarządzania i Administracji	34,5	23,8	23,8	13,1	4,8	0,0	100,0
7.	Państwowa Wyższa Szkoła Zawodowa	11,3	14,1	26,8	32,4	14,1	1,3	100,0
8.	Uniwersytet Opolski	23,6	28,9	24	13,8	9,3	0,4	100,0
9.	Politechnika Opolska	20,0	14,4	29,4	26,3	10,0	0,0	100,0



KAPITAŁ LUDZKI

NARODOWA STRATEGIA SPÓJNOŚCI



UNIA EUROPEJSKA
EUROPEJSKI
FUNDUSZ SPOŁECZNY



Również oprogramowanie do obsługi baz danych sprawia studentom problem - jedynie co piąty badany uznał, że zna je na poziomie dobrym lub bardzo dobrym (18,8% wskazań). Na tym tle pozytywnie wyróżniają się studenci z Państwowej Wyższej Szkoły Zawodowej - co piąty student kończący uczelnię zna to oprogramowanie na wysokim poziomie (26,8% wskazań).

Znajomość tego typu oprogramowania wśród badanych ze szkół zawodowych jest zdecydowanie niska, niezależnie od rodzaju szkoły.

Tabela 71. Umiejętności w zakresie obsługi programów komputerowych - do obsługi baz danych

Lp.	Ocena znajomości obsługi programów komputerowych							Ogółem
		1 nie znam w ogóle	2	3	4	5 znam na poziomie zaawanso- wanym	Brak odpowiedzi	
ocena umiejętności obsługi programów <u>do obsługi baz danych</u>								
1.	Uczniowie - ogółem	46,8	17,4	22,9	9,9	3,0	0,0	100,0
2.	zasadnicza szkoła zawodowa N=159	52,2	17,6	18,9	8,2	3,1	0,0	100,0
3.	szkoła policealna/pomaturalna N=168	55,4	16,1	17,3	8,9	2,4	0,0	100,0
4.	technikum N=307	39,4	17,9	28,0	11,4	3,3	0,0	100,0
5.	Studenci - ogółem	38,1	21,4	21,4	12,7	6,1	0,3	100,0
6.	Wyższa Szkoła Zarządzania i Administracji	34,5	31,0	14,3	14,3	6,0	0,0	100,0
7.	Państwowa Wyższa Szkoła Zawodowa	31,0	21,1	19,7	16,9	9,9	1,4	100,0
8.	Uniwersytet Opolski	42,7	22,8	15,9	12,2	6,1	0,3	100,0
9.	Politechnika Opolska	36,3	14,4	34,4	10,6	4,4	0,0	100,0



W grupie respondentów z wyższych uczelni, jedynie studenci kończący naukę w Państwowej Wyższej Szkole Zawodowej posiadają stosunkowo wysoki poziom wiedzy na temat obsługi oprogramowania stron internetowych (33,8% wskazań). W pozostałych przypadkach wiedza studentów jest raczej umiarkowana.

Również uczniowie nie znają tego rodzaju oprogramowania, najniższy poziom wiedzy mają osoby kończące szkoły policealne (80,3% wskazań).

Tabela 72. Umiejętności w zakresie obsługi programów komputerowych - tworzenia stron internetowych

Lp.	Ocena znajomości obsługi programów komputerowych							Ogółem
		1 nie znam w ogóle	2	3	4	5 znam na poziomie zaawanso- wanym	Brak odpowiedzi	
ocena umiejętności obsługi programów do <u>tworzenia stron internetowych</u>								
1.	Uczniowie - ogółem	53,0	14,7	18,3	9,5	4,6	0,0	100,0
2.	zasadnicza szkoła zawodowa N=159	49,1	15,7	18,2	10,1	6,9	0,0	100,0
3.	szkoła policealna/pomaturalna N=168	69,6	10,7	10,1	5,4	4,2	0,0	100,0
4.	technikum N=307	45,9	16,3	22,8	11,4	3,6	0,0	100,0
5.	Studenci - ogółem	44,0	18,4	21,0	10,2	6,1	0,3	100,0
6.	Wyższa Szkoła Zarządzania i Administracji	46,4	23,8	20,2	6,0	3,6	0,0	100,0
7.	Państwowa Wyższa Szkoła Zawodowa	31,0	14,1	19,7	23,9	9,9	1,4	100,0
8.	Uniwersytet Opolski	50,4	20,3	16,3	6,1	6,5	0,4	100,0
9.	Politechnika Opolska	38,8	14,4	29,4	12,5	5,0	0,0	100,0



Umiejętność obsługi programów do korzystania z Internetu jest wśród studentów stosunkowo wysoka - cztery piąte deklaruje, że zna je dobrze lub bardzo dobrze (78,3% wskazań). Szczególnie wysoki poziom wiedzy zaobserwować można w przypadku osób kończących naukę w Wyższej Szkole Zarządzania i Administracji (88,1% wskazań).

Ponad połowa uczniów ostatnich klas szkół zawodowych deklaruje dobrą znajomość programów do obsługi Internetu (59% wskazań). Szczególnie dobrze na tle pozostałych badanych wypadają uczniowie ostatnich klas szkół policealnych, gdzie ponad dwie trzecia deklaruje znajomość takiego oprogramowania (71,4% wskazań).

Tabela 73. Umiejętności w zakresie obsługi programów komputerowych - programów do korzystania z Internetu

Lp.	Ocena znajomości obsługi programów komputerowych							Ogółem
		1 nie znam w ogóle	2	3	4	5 znam na poziomie zaawanso- wanym	Brak odpowiedzi	
ocena umiejętności obsługi programów do korzystania z Internetu								
1.	Uczniowie - ogółem	9,9	10,3	20,8	27,9	31,1	0,0	100,0
2.	zasadnicza szkoła zawodowa N=159	17,0	6,9	18,9	22,6	34,6	0,0	100,0
3.	szkoła policealna/pomaturalna N=168	7,7	7,7	13,1	34,5	36,9	0,0	100,0
4.	technikum N=307	7,5	13,4	26,1	27,0	26,1	0,0	100,0
5.	Studenci - ogółem	3,4	3,6	14,4	19,8	58,5	0,3	100,0
6.	Wyższa Szkoła Zarządzania i Administracji	0,0	0,0	11,9	14,3	73,8	0,0	100,0
7.	Państwowa Wyższa Szkoła Zawodowa	8,5	5,6	14,1	42,3	28,2	1,3	100,0
8.	Uniwersytet Opolski	0,0	1,2	4,9	10,6	82,9	0,4	100,0
9.	Politechnika Opolska	8,1	8,1	30,6	26,9	26,3	0,0	100,0

Nieco ponad połowa studentów opolskich szkół wyższych (54% wskazań) zadeklarowała dobrą i bardzo dobrą znajomość obsługi programów komputerowych wykorzystywanych w branży zgodnej z kierunkiem kształcenia. Tylko co piąty student nie obsługuje takich programów (21,4% wskazań). Najgorzej wypadła Politechnika Opolska, gdzie nieznanomość tego typu programów zadeklarował co trzeci student (34,4% wskazań).

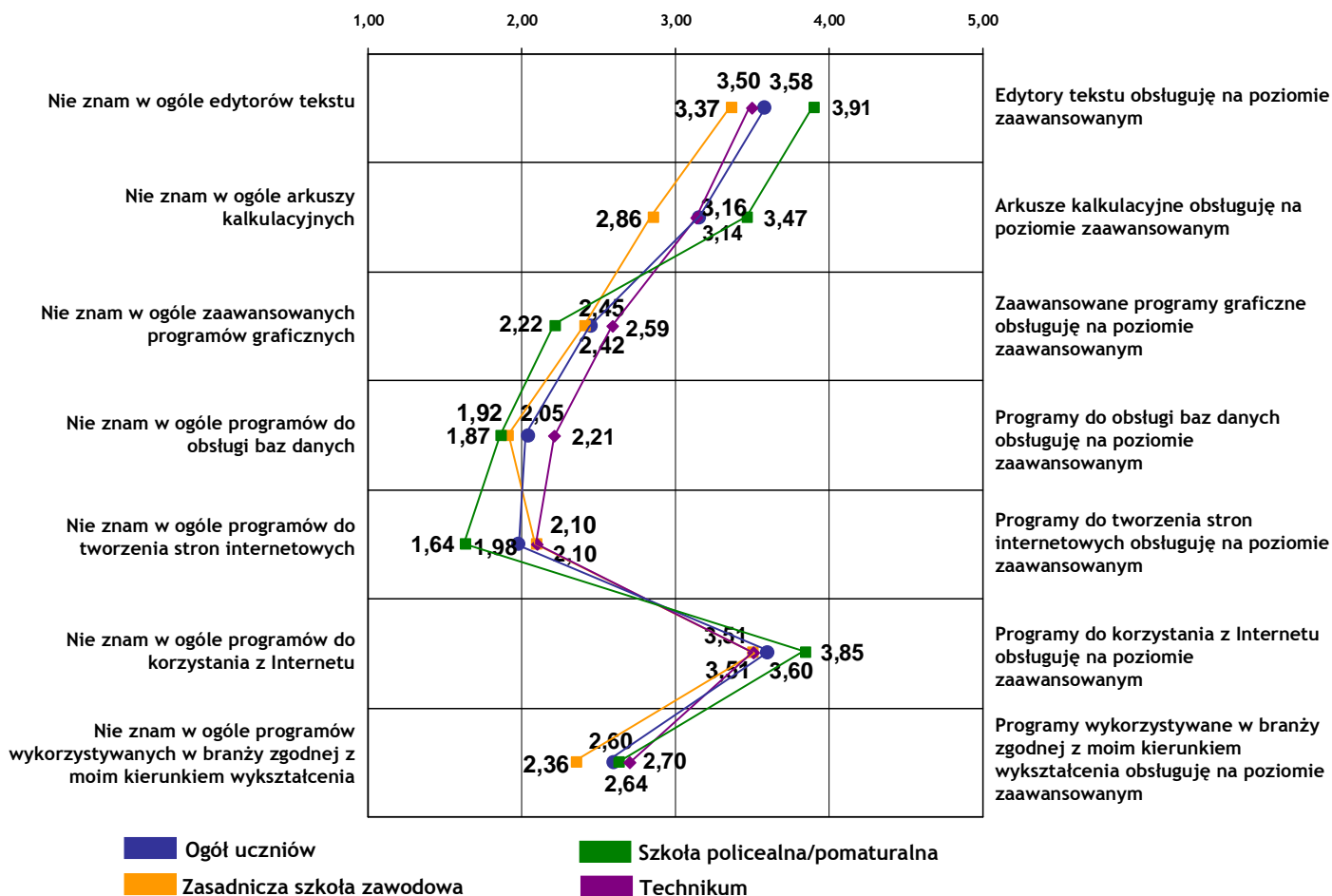
W przypadku uczniów ostatnich klas szkół zawodowych, co czwarty badany zadeklarował dobrą znajomość takiego oprogramowania (27,9% wskazań), natomiast prawie połowa respondentów ma w tym zakresie małą wiedzę (45,9% wskazań) - szczególnie jest to widoczne w przypadku uczniów zasadniczych szkół zawodowych (55,4% wskazań).

Tabela 74. Umiejętności w zakresie obsługi programów komputerowych - programów wykorzystywanych w branży zgodnej z kierunkiem kształcenia

Lp.	Ocena znajomości obsługi programów komputerowych							Ogółem
		1 nie znam w ogóle	2	3	4	5 znam na poziomie zaawanso- wanym	Brak odpowiedzi	
ocena umiejętności obsługi programów wykorzystywanych w branży zgodnej z kierunkiem kształcenia								
1.	Uczniowie - ogółem	32,0	13,9	26,2	18,1	9,8	0,0	100,0
2.	zasadnicza szkoła zawodowa N=159	44,7	10,7	21,4	10,7	12,6	0,0	100,0
3.	szkoła policealna/pomaturalna N=168	28,0	17,3	26,8	19,0	8,9	0,0	100,0
4.	technikum N=307	27,7	13,7	28,3	21,5	8,8	0,0	100,0
5.	Studenci - ogółem	13,2	8,2	24,2	25,5	28,5	0,4	100,0
6.	Wyższa Szkoła Zarządzania i Administracji	8,3	3,6	35,7	21,4	31,0	0,0	100,0
7.	Państwowa Wyższa Szkoła Zawodowa	2,8	8,5	23,9	43,7	19,7	1,4	100,0
8.	Uniwersytet Opolski	12,6	6,5	23,2	24,8	32,5	0,4	100,0
9.	Politechnika Opolska	21,3	13,1	20	20,6	25,0	0,0	100,0

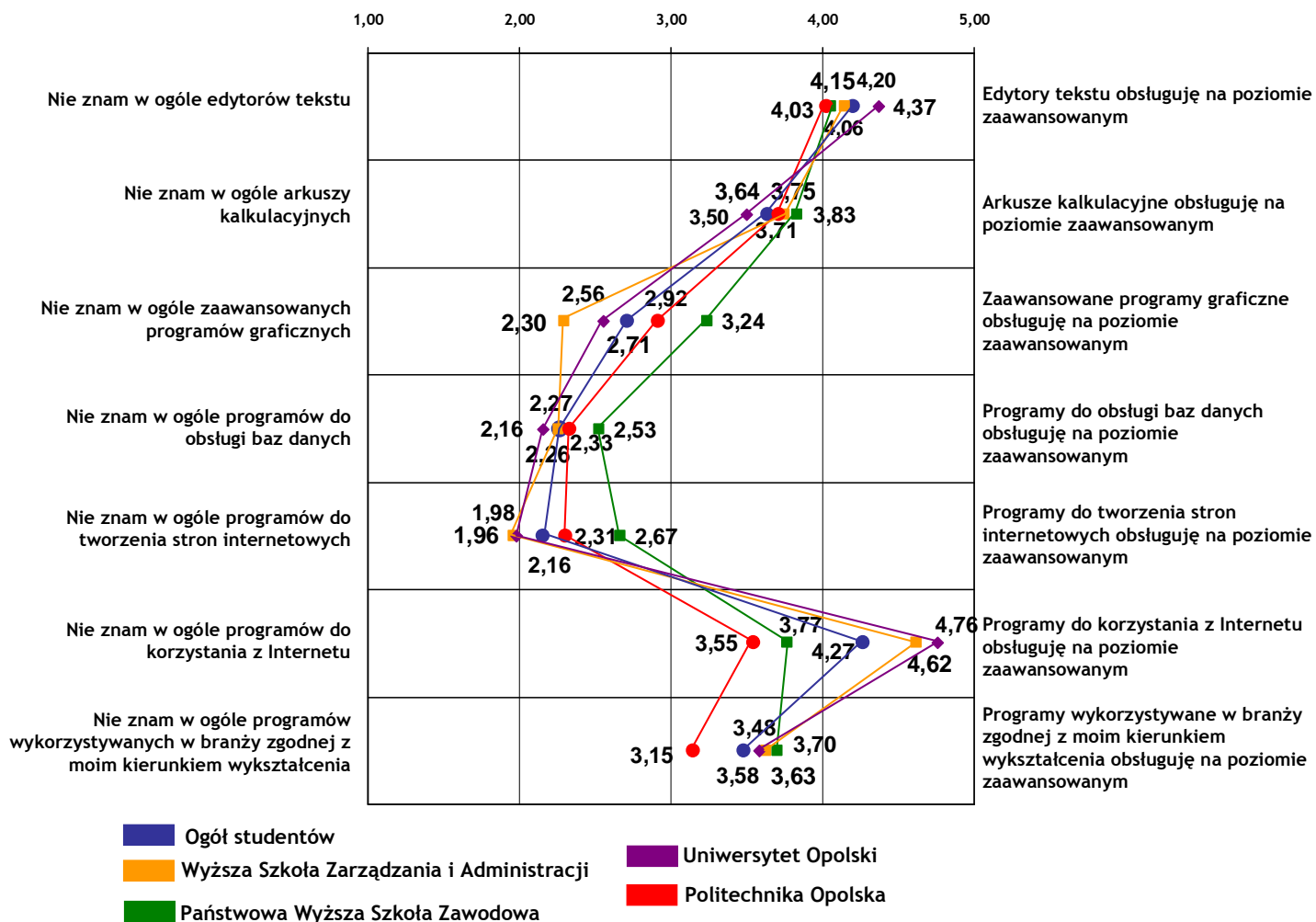


Wykres 1. Znajomość programów komputerowych. Graficzna prezentacja wartości średniej oceny na skali 1-5 w formie dyferencjału semantycznego - Uczniowie





Wykres 2. Znajomość programów komputerowych. Graficzna prezentacja wartości średniej oceny na skali 1-5 w formie dyferencjału semantycznego - Studenci





Wyniki badania pokazują, że większość studentów uzyskała umiejętność obsługi programów komputerowych głównie poza uczelnią. Dotyczy to zarówno podstawowych programów takich jak edytory tekstu (58,4% wskazań) czy arkuszy kalkulacyjnych (58,1% wskazań), jak i zaawansowanych programów graficznych (61,1% wskazań) czy programów do korzystania z Internetu (68,7% wskazań). Programy wykorzystywane zgodnie z kierunkiem wykształcenia były najczęściej wymieniane spośród programów komputerowych, które studenci ostatnich lat studiów poznali na uczelni (20,8% wskazań).

Uczniowie ostatnich klas szkół zawodowych w szkole zdobyli umiejętność obsługi głównie arkuszy kalkulacyjnych (42,1% wskazań), programów do obsługi baz danych (38,6% wskazań) oraz programów wykorzystywanych zgodnie z kierunkiem wykształcenia (38,7% wskazań). Poza szkołą poznali natomiast zaawansowane programy graficzne (49,3% wskazań) oraz programy do korzystania z Internetu (45,5% wskazań).

Tabela 75. Miejsce zdobycia umiejętności obsługi programów komputerowych (jeżeli ocenili umiejętności na 2 do 5) - Studenci

Lp.	Rodzaj programu	Miejsce zdobycia umiejętności obsługi programów komputerowych				Razem
		głównie na uczelni	głównie poza uczelnią	po równo na uczelni i poza nią	brak odpowiedzi	
1.	edytory tekstu N=558	12,5	58,4	28,9	0,2	100,0
2.	arkusze kalkulacyjne N=530	9,6	58,1	32,1	0,2	100,0
3.	zaawansowane programy graficzne N=432	10,0	61,1	28,2	0,7	100,0
4.	programy do obsługi baz danych N=345	11,6	57,1	30,1	1,2	100,0
5.	programy do tworzenia stron internetowych N=312	10,9	57,1	30,4	1,6	100,0
6.	programy do korzystania z Internetu N=540	6,5	68,7	24,6	0,2	100,0
7.	programy wykorzystywane zgodnie z kierunkiem wykształcenia N=485	20,8	48,9	29,9	0,4	100,0

* Na pytanie odpowiadali wyłącznie studenci, którzy ocenili swoją znajomość danego programu komputerowego przynajmniej na 2 w skali 1-5.



Tabela 76. Miejsce zdobycia umiejętności obsługi programów komputerowych (jeżeli ocenił umiejętności na 2 do 5) - Uczniowie

Lp.	Rodzaj programu	Miejsce zdobycia umiejętności obsługi programów komputerowych				Razem
		głównie w szkole	głównie poza szkołą	po równo w szkole i poza nią	brak odpowiedzi	
1.	edytory tekstu N=601	32,8	30,3	36,9	0	100,0
2.	arkusze kalkulacyjne N=579	42,1	28,3	29,5	0	100,0
3.	zaawansowane programy graficzne N=428	26,6	49,3	24,1	0	100,0
4.	programy do obsługi baz danych N=337	38,6	29,4	31,8	0,3	100,0
5.	programy do tworzenia stron internetowych N=298	32,2	37,9	29,9	0	100,0
6.	programy do korzystania z Internetu N=571	21,4	45,5	32,9	0,2	100,0
7.	programy wykorzystywane zgodnie z kierunkiem wykształcenia N=431	38,7	26,5	34,3	0,5	100,0

* Na pytanie odpowiadali wyłącznie uczniowie, którzy ocenili swoją znajomość danego programu komputerowego przynajmniej na 2 w skali 1-5.



Najlepiej opanowanym językiem obcym wśród studentów szkół wyższych jest język angielski. Dobrą znajomość deklaruje ponad połowa respondentów (61,7% wskazań), umiarkowaną - co czwarty student (26,6% wskazań), a jedynie co dziesiąty (11,7% wskazań) słabą znajomość lub jej brak. Na drugim miejscu znalazł się język niemiecki, którego dobrą znajomość deklaruje co czwarty respondent (24,1% wskazań). Osoby kończące studia wyższe zdecydowanie gorzej znają język rosyjski, włoski, francuski i hiszpański.

Uczniowie ostatnich klas szkół zawodowych również najlepiej posługują się językiem angielskim i nieco gorzej niemieckim. Język angielski i niemiecki zna dobrze kolejno: co trzeci i co czwarty uczeń kończący szkołę zawodową (38,6% i 27,8% wskazań). W pozostałych przypadkach poziom znajomości jest zdecydowanie niski.

Tabela 77. Ocena znajomości języków obcych - Studenci

Lp.	Ocena znajomości języków obcych	Skala ocen						Ogółem
		nie znam w ogóle	2	3	4	znam na poziomie zaawansowanym	brak odpowiedzi	
1.	Język angielski	3,9	7,8	26,6	36,2	25,5	0,0	100,0
2.	Język niemiecki	26,0	22,8	26,7	14,8	9,3	0,4	100,0
3.	Język rosyjski	74,9	10,0	5,0	4,8	2,1	3,2	100,0
4.	Język włoski	88,8	5,0	1,6	0,4	0,2	4,1	100,0
5.	Język francuski	84,5	7,1	2,5	1,4	0,5	3,9	100,0
6.	Język hiszpański	87,0	4,6	2,1	2,1	0,0	4,1	100,0



Tabela 78. Ocena znajomości języków obcych - Uczniowie

Lp.	Ocena znajomości języków obcych	Skala ocen						Ogółem
		nie znam w ogóle	2	3	4	znam na poziomie zaawansowanym	brak odpowiedzi	
1.	Język angielski	9,3	18,1	33,9	29,3	9,3	0,0	100,0
2.	Język niemiecki	21,0	22,7	28,5	18,8	9,0	0,0	100,0
3.	Język rosyjski	91,8	4,6	2,4	0,6	0,6	0,0	100,0
4.	Język włoski	97,3	1,4	0,6	0,5	0,2	0,0	100,0
5.	Język francuski	97,0	1,7	0,5	0,3	0,5	0,0	100,0
6.	Język hiszpański	97,2	2,1	0,3	0,3	0,2	0,0	100,0

Respondenci ze szkół wyższych stosunkowo dobrze znają język angielski (średnia 3,71). Najlepszą znajomość tego języka zadeklarowali studenci Państwowej Wyższej Szkoły Zawodowej (średnia 4,24). Słabiej wypada znajomość języka niemieckiego i bardzo słabo pozostałych języków obcych niezależnie od rodzaju uczelni.

Wśród uczniów znajomość języka angielskiego jest umiarkowana (średnia 3,11). Najgorzej wypadają zasadnicze szkoły zawodowe (średnia 2,58). Uczniowie kończący szkoły zawodowe raczej słabo znają język niemiecki (średnia 2,72) i bardzo słabo pozostałe języki obce, niezależnie od rodzaju ukończonej szkoły.



Tabela 79. Średnia ocena znajomości poziomu języka obcego wśród uczniów i studentów. Oceny udzielane na skali 1-5, gdzie 1 Oznaczał brak znajomości danego języka, a 5 - znajomość na poziomie zaawansowanym.

Lp.	Ocena znajomości języków obcych - wartości średnie na skali 1-5	Język obcy					
		język angielski	język niemiecki	język rosyjski	język włoski	język francuski	język hiszpański
1.	Studenci - ogółem	3,71	2,58	1,44	1,10	1,19	1,16
2.	Wyższa Szkoła Zarządzania i Administracji	3,50	3,02	1,51	1,04	1,16	1,12
3.	Państwowa Wyższa Szkoła Zawodowa	4,24	2,55	1,16	1,11	1,21	1,23
4.	Uniwersytet Opolski	3,62	2,55	1,57	1,16	1,23	1,23
5.	Politechnika Opolska	3,74	2,41	1,34	1,04	1,14	1,04
6.	Uczniowie - ogółem	3,11	2,72	1,14	1,05	1,06	1,04
7.	zasadnicza szkoła zawodowa	2,58	2,38	1,13	1,08	1,09	1,05
8.	szkoła policealna/pomaturalna	3,24	2,86	1,17	1,03	1,05	1,05
9.	technikum	3,32	2,82	1,12	1,04	1,04	1,04



Połowa badanych studentów poznała język angielski głównie poza uczelnią (51% wskazań) - przede wszystkim dotyczy to respondentów z Politechniki Opolskiej (70% wskazań). Jedyne co piąty student nauczył się tego języka na uczelni (19,9% wskazań).

Ponad połowa uczniów ostatnich klas szkół zawodowych uzyskała znajomość języka angielskiego w szkole (56,2% wskazań), a co piąty poza nią (16,9% wskazań).

Tabela 80. Źródło znajomości języka angielskiego - Studenci

Lp.	Źródło znajomości języka angielskiego	Nazwa uczelni				Ogółem N=539*
		Wyższa Szkoła Zarządzania i Administracji N=79	Państwowa Wyższa Szkoła Zawodowa N=71	Uniwersytet Opolski N=232	Politechnika Opolska N=157	
1.	głównie poza uczelnią	43,0	21,1	50,9	70,7	51,6
2.	po równo na uczelni i poza nią	31,6	54,9	31,5	10,2	28,4
3.	głównie na uczelni	25,3	23,9	17,2	19,1	19,9
4.	brak odpowiedzi	0,0	0,0	0,4	0,0	0,2
Razem		100,0	100,0	100,0	100,0	100,0

* Na pytanie odpowiadali wyłącznie studenci, którzy ocenili swoją znajomość danego języka przynajmniej na 2 w skali 1-5.

Tabela 81. Źródło znajomości języka angielskiego - Uczniowie

Lp.	Źródło znajomości języka angielskiego	Typ szkoły zawodowej			Ogółem N=575*
		zasadnicza szkoła zawodowa N=130	szkoła policealna/ pomaturalna N=152	technikum N=293	
1.	głównie w szkole	60,8	37,5	63,8	56,2
2.	głównie poza szkołą	8,5	30,3	13,7	16,9
3.	po równo w szkole i poza szkołą	30,8	32,2	22,5	27,0
Razem		100,0	100,0	100,0	100,0

* Na pytanie odpowiadali wyłącznie studenci, którzy ocenili swoją znajomość danego języka przynajmniej na 2 w skali 1-5.



Język niemiecki większość studentów poznawała poza uczelnią (63% wskazań), szczególnie dotyczy to osób kończących Państwową Wyższą Szkołę Zawodową (82,7% wskazań). Tylko co dziesiąty badany podał uczelnię jako główne źródło znajomości tego języka.

Odmierna sytuacja występuje w przypadku uczniów ostatnich klas szkół zawodowych. Połowa z nich (48,9% wskazań) nabyła umiejętność porozumiewania się w języku niemieckim w szkole, a co piąty poza szkołą (22,2% wskazań).

Tabela 82. Źródło znajomości języka niemieckiego - Studenci

Lp.	Źródło znajomości języka niemieckiego	Nazwa uczelni				Ogółem N=413*
		Wyższa Szkoła Zarządzania i Administracji N=73	Państwowa Wyższa Szkoła Zawodowa N=52	Uniwersytet Opolski N=181	Politechnika Opolska N=107	
1.	głównie poza uczelnią	49,3	82,7	56,9	72,9	63,0
2.	po równo na uczelni i poza nią	35,6	13,5	29,8	8,4	23,2
3.	głównie na uczelni	15,1	3,8	12,2	18,7	13,3
4.	brak odpowiedzi	0,0	0,0	1,1	0,0	0,5
Razem		100,0	100,0	100,0	100,0	100,0

* Na pytanie odpowiadali wyłącznie studenci, którzy ocenili swoją znajomość danego języka przynajmniej na 2 w skali 1-5.

Tabela 83. Źródło znajomości języka niemieckiego - Uczniowie

Lp.	Źródło znajomości języka niemieckiego	Typ szkoły zawodowej			Ogółem N=501*
		zasadnicza szkoła zawodowa N=104	szkoła policealna/ pomaturalna N=132	technikum N=265	
1.	głównie w szkole	51,0	29,5	57,7	48,9
2.	głównie poza szkołą	20,2	33,3	17,4	22,2
3.	po równo w szkole i poza szkołą	28,8	37,1	24,9	28,9
Razem		100,0	100,0	100,0	100,0

* Na pytanie odpowiadali wyłącznie uczniowie, którzy ocenili swoją znajomość danego języka przynajmniej na 2 w skali 1-5.



Również w przypadku języka rosyjskiego ponad połowa respondentów ze szkół wyższych zadeklarowała, że poznała go poza uczelnią (59,3% wskazań), natomiast co piąty badany uzyskał tę wiedzę na uczelni (21,1% wskazań). Wśród osób, które nauczyły się rosyjskiego na uczelni najwięcej było studentów Uniwersytetu Opolskiego (31,3% wskazań).

Uczniowie ostatnich klas szkół zawodowych, tak jak w przypadku innych języków obcych, uzyskali umiejętność posługiwania się językiem rosyjskim głównie w szkole (44,2% wskazań). Natomiast jedna czwarta uczniów poznała ten język poza szkołą (26,9% wskazań).

Tabela 84. Źródło znajomości języka rosyjskiego - Studenci

Lp.	Źródło znajomości języka rosyjskiego	Nazwa uczelni				Ogółem N=123*
		Wyższa Szkoła Zarządzania i Administracji N=21	Państwowa Wyższa Szkoła Zawodowa N=6	Uniwersytet Opolski N=67	Politechnika Opolska N=29	
1.	głównie poza uczelnią	66.7	83.3	47.8	75.9	59.3
2.	głównie na uczelni	9.5	0.0	31.3	10.3	21.1
3.	po równo na uczelni i poza nią	23.8	16.7	19.4	13.8	18.7
4.	brak odpowiedzi	0.0	0.0	1.5	0.0	0.8
Razem		100.0	100.0	100.0	100.0	100.0

* Na pytanie odpowiadali wyłącznie studenci, którzy ocenili swoją znajomość danego języka przynajmniej na 2 w skali 1-5.

Tabela 85. Źródło znajomości języka rosyjskiego - Uczniowie

Lp.	Źródło znajomości języka rosyjskiego	Typ szkoły zawodowej			Ogółem N=52*
		zasadnicza szkoła zawodowa N=10	szkoła policealna/pomaturalna N=20	technikum N=22	
1.	głównie w szkole	30.0	45.0	50.0	44.2
2.	głównie poza szkołą	60.0	35.0	4.5	26.9
3.	po równo w szkole i poza szkołą	10.0	20.0	40.9	26.9
4.	brak odpowiedzi	0.0	0.0	4.5	1.9
Razem		100.0	100.0	100.0	100.0

* Na pytanie odpowiadali wyłącznie uczniowie, którzy ocenili swoją znajomość danego języka przynajmniej na 2 w skali 1-5.



Jak wynika z deklaracji badanych, uczelnie w umiarkowanym stopniu dają swoim studentom możliwość nauki języków obcych. Średnio tylko w co piątym przypadku badane osoby deklarowały, że mogły nauczyć się wybranego języka na uczelni.

Odwrotna sytuacja występuje w przypadku szkół zawodowych, które były głównym źródłem znajomości języka angielskiego, niemieckiego i rosyjskiego (odpowiednio 56,2% wskazań, 48,9% wskazań, 44,2% wskazań). Natomiast język włoski, francuski i hiszpański uczniowie poznali poza szkołą (odpowiednio 76,5% wskazań, 78,9% wskazań i 77,8% wskazań).

Tabela 86. Miejsce zdobycia umiejętności językowych - Studenci

Lp.	Miejsce zdobycia umiejętności językowych	Miejsce				Ogółem
		głównie na uczelni	głównie poza uczelnią	po równo na uczelni i poza nią	brak odpowiedzi	
1.	Język angielski N=539	19,9	51,6	28,4	0,2	100,0
2.	Język niemiecki N=413	13,3	63,0	23,2	0,5	100,0
3.	Język rosyjski N=123	21,1	59,3	18,7	0,8	100,0
4.	Język włoski N=40	35,0	47,5	17,5	0,0	100,0
5.	Język francuski N=65	9,2	72,3	16,9	1,5	100,0
6.	Język hiszpański N=50	22,0	54,0	24,0	0,0	100,0

* Na pytanie odpowiadali wyłącznie studenci, którzy ocenili swoją znajomość danego języka przynajmniej na 2 w skali 1-5.

Tabela 87. Miejsce zdobycia umiejętności językowych - Uczniowie

Lp.	Miejsce zdobycia umiejętności językowych	Miejsce				Ogółem
		głównie w szkole	głównie poza szkołą	po równo w szkole i poza nią	brak odpowiedzi	
1.	Język angielski N=575	56,2	16,9	27,0	0,0	100,0
2.	Język niemiecki N=501	48,9	22,2	28,9	0,0	100,0
3.	Język rosyjski N=52	44,2	26,9	26,9	1,9	100,0
4.	Język włoski N=17	0,0	76,5	23,5	0,0	100,0
5.	Język francuski N=19	10,5	78,9	10,5	0,0	100,0
6.	Język hiszpański N=18	16,7	77,8	5,6	0,0	100,0

* Na pytanie odpowiadali wyłącznie studenci, którzy ocenili swoją znajomość danego języka przynajmniej na 2 w skali 1-5.



KAPITAŁ LUDZKI

NARODOWA STRATEGIA SPÓJNOŚCI



UNIA EUROPEJSKA
EUROPEJSKI
FUNDUSZ SPOŁECZNY



4. Profile respondentów

Uczniowie planujący kontynuować naukę

stanowią **53,2%** wszystkich przebadanych uczniów

- najczęściej **pochodzą z techników** (61,9% uczniów techników planuje kontynuować naukę)
- przeważnie są to **kobiety**, niż mężczyźni (59% kobiet planuje kontynuować naukę)
- częściej są to **osoby niepracujące zarobkowo** (61,1% osób niepracujących zarobkowo planuje kontynuować naukę)
- najczęściej planują podjąć pracę **poza granicami woj. opolskiego** ale na terenie Polski (83,3% osób planujących podjąć pracę poza granicami woj. opolskiego chce kontynuować naukę po skończeniu obecnej szkoły)
- częściej **preferowaliby pracę w wyuczonym zawodzie z niższą pensją**, niż pracę w innym zawodzie w wyższą pensją (61,5% osób preferujących pracę w zawodzie za niższą pensją planuje kontynuować naukę).
- często **oceniają poziom swoich umiejętności praktycznych zdobytych w trakcie nauki za zdecydowanie niewystarczający** (71,4% osób oceniających poziom swoich umiejętności praktycznych zdobytych w trakcie nauki za niewystarczający zamierza się dalej kształcić).
- przeważnie **oceniają warunki materialne swojej rodziny zdecydowanie pozytywnie** (62,7% osób oceniających warunki materialne swojej rodziny pozytywnie, zamierza się dalej kształcić).
- najczęściej **znają język angielski na poziomie zaawansowanym** (69,5% osób znających język angielski na poziomie zaawansowanym, planuje kontynuować naukę)



Uczniowie pracujący zarobkowo

stanowią **27,0%** wszystkich przebadanych uczniów

- najczęściej **pochoǳą ze szkół policealnych** (41,8% uczniów szkół policealnych pracuje zarobkowo);
- przeważnie **nie planują kontynuować nauki** (41,8% osób, które nie zamierzają kontynuować nauki, pracuje zawodowo);
- często **dopuszczają możliwość pracy bez podpisania stosownej umowy** (33,8% osób, które opuszczają możliwość pracy bez podpisanej umowy, obecnie pracuje zarobkowo);
- najczęściej **oceniają poziom swoich umiejętności praktycznych zdobytych w trakcie nauki za zdecydowanie wystarczający** (33,6% osób oceniających poziom swoich umiejętności praktycznych zdobytych w trakcie nauki za zdecydowanie wystarczający pracuje zarobkowo);
- przeważnie **oceniają warunki materialne swojej rodziny jako zdecydowanie negatywne** (46,2% osób oceniających warunki materialne swojej rodziny zdecydowanie negatywnie, pracuje obecnie zarobkowo);
- najczęściej **nie znają w ogóle języka angielskiego** (37,3% osób nie znających języka angielskiego, obecnie pracuje zarobkowo)



KAPITAŁ LUDZKI

NARODOWA STRATEGIA SPÓJNOŚCI



UNIA EUROPEJSKA
EUROPEJSKI
FUNDUSZ SPOŁECZNY



Studenci preferujący prowadzenie własnej działalności gospodarczej

stanowią **29,1%** wszystkich przebadanych studentów

- przeważnie **planują nie pracować w branży zgodnej ze swoim kierunkiem wykształcenia** (35,5% osób planujących nie pracować w branży zgodnej ze swoim kierunkiem wykształcenia, preferuje prowadzenie własnej działalności gospodarczej nad inne formy zarobkowania);
- zazwyczaj **oceniają swoje umiejętności praktyczne, zdobyte w trakcie studiów, za niewystarczające** (39,8% studentów, którzy oceniają swoje umiejętności praktyczne, zdobyte w trakcie studiów, za niewystarczające, przedkłada prowadzenie własnej działalności gospodarczej nad inne formy zatrudnienia);
- najczęściej **oceniają swoją znajomość języka angielskiego jako średniozaawansowaną** (34,2% osób, które oceniają swoją znajomość języka angielskiego jako średniozaawansowaną, preferuje prowadzenie własnej działalności gospodarczej);
- przeważnie **realizowali praktyki zawodowe** (30,3% studentów, którzy odbyli praktyki zawodowe, woli prowadzić działalność gospodarczą);



5. Weryfikacja hipotez badawczych

I etap (maj-czerwiec 2009)

Hipoteza 1: Uczniowie częściej niż studenci planują kontynuować naukę.

status respondenta	plany kontynuowania nauki
+0,19	
Współczynnik korelacji liniowej Pearsona	
<i>Pozytywny kierunek zależności wskazuje na to, iż status ucznia gwarantuje wyższe prawdopodobieństwo chęci kontynuowania nauki.</i>	
Brak podstaw do odrzucenia Hipotezy 1.	

Hipoteza 2: Badani (uczniowie i studenci) planują emigrację zewnętrzną

Spośród osób niepracujących, tylko 10% planuje emigrację poza granice kraju w celu rozpoczęcia pracy. Nie występuje istotna statystycznie korelacja pomiędzy planami migracyjnymi a statusem respondenta.

Brak podstaw do odrzucenia Hipotezy 2. Niewysoki poziom deklaracji emigracji nie daje także podstaw do przyjęcia Hipotezy 2.

Tabela 88. Plany emigracji a status respondenta

Lp.	Plany emigracji poza granice kraju	Status respondenta	
		uczniowie N=463	studenci N=230
1.	nie	53,3	66,1
2.	tak	10,2	10,4
2.	Nie wiem, trudno powiedzieć	36,5	23,5
Razem		100,0	100,0



Hipoteza 3: Oczekiwania płacowe są wyższe wśród studentów niż wśród uczniów

status respondenta	pensja miesięczna netto, za którą gotów byłby podjąć pracę obecnie
+0,14	
Współczynnik korelacji liniowej Pearsona	
<i>Pozytywny kierunek zależności wskazuje na to, iż status studenta implikuje przeciętnie preferencję na wyższe zarobki.</i>	
Brak podstaw do odrzucenia Hipotezy 3.	

Hipoteza 4: Badani (studenci i uczniowie) chcą pracować w branży zgodnej ze swoim kierunkiem kształcenia

Zgodnie z danymi zawartymi w tabeli poniżej, chęć pracy zgodnej z kierunkiem swojego wykształcenia deklarują zarówno uczniowie, jak i studenci. W obu przypadkach jest to najczęściej skazywana odpowiedź na zadane pytanie.

status respondenta	Zamiar pracowania w branży zgodnej z kierunkiem wykształcenia
-0,16	
Współczynnik korelacji liniowej Pearsona	
<i>Studenci częściej, niż uczniowie, zamierzają pracować w branży zgodnej z kierunkiem ich wykształcenia.</i>	
Hipoteza 4 nie została w pełni pozytywnie zweryfikowana ze względu na znaczący udział odpowiedzi „nie wiem/trudno powiedzieć”.	

Tabela 89. Zamiar pracowania w branży zgodnej z kierunkiem wykształcenia

Lp.	Zamiar pracowania w branży zgodnej z kierunkiem wykształcenia	Status respondenta	
		Studenci N=561	Uczniowie N=634
1.	tak	64,0	43,1
2.	nie	22,1	29,2
3.	nie wiem/trudno powiedzieć	13,9	27,8
Razem		100,0	100,0



Hipoteza 5: Typ szkoły nie różnicuje oceny własnych umiejętności zdobytych w trakcie nauki/studiów

Tabela 90. Ocena poziomu swoich umiejętności praktycznych zdobytych w trakcie nauki a status respondenta

Lp.	Ocena poziomu swoich umiejętności praktycznych zdobytych w trakcie nauki	Status respondenta	
		Studenci N=561	Uczniowie N=634
1.	Top box - wystarczające umiejętności	61,0	78,7
2.	Bottom box - nie wystarczające umiejętności	38,9	21,3
3.	nie wiem/trudno powiedzieć	0,1	0,0
Razem		100,0	100,0

status respondenta	ocena poziomu swoich umiejętności praktycznych zdobytych w trakcie nauki
Różnice istotne na poziomie 95%	
Test istotności różnic między odsetkami wskazań dla dwóch prób	
<i>Zaobserwowano wyższy poziom subiektywnej oceny własnych umiejętności wśród uczniów, niż wśród studentów. Różnica między procentowymi wskazaniem dla obu grup jest istotna statystycznie.</i>	
Są podstawy do odrzucenia Hipotezy 5.	

Hipoteza 6: Studenci oceniają wyżej niż uczniowie swoje umiejętności informatyczne

status respondenta	ocena poziomu swoich umiejętności w zakresie obsługi programów komputerowych
Różnice średnich istotne na poziomie 95%	
Test t-Studenta istotności różnic średnich dla dwóch prób	
<i>Zaobserwowano istotne statystycznie różnice pomiędzy średnimi ocenami swoich umiejętności w zakresie obsługi programów komputerowych pomiędzy uczniami i studentami. W każdym z wymienionych rodzajów programów studenci średnio ocenili swoje umiejętności wyżej, niż uczniowie.</i>	
Brak podstaw do odrzucenia Hipotezy 6.	



Hipoteza 7: Ocena własnych warunków materialnych jest gorsza wśród uczniów niż wśród studentów

status respondenta	ocena swoich warunków materialnych
Różnice średnich istotne na poziomie 95%	
Test t-Studenta istotności różnic średnich dla dwóch prób	
<i>Zaobserwowano istotne statystycznie różnice pomiędzy średnimi ocenami swoich warunków materialnych pomiędzy uczniami i studentami. Uczniowie gorzej oceniają swoje warunki materialne - średnia dla uczniów wynosi 3,35 a dla studentów 3,53</i>	
Brak podstaw do odrzucenia Hipotezy 7.	

Hipoteza 8: Ocena sytuacji na lokalnym rynku pracy nie różnicuje uczniów i studentów

status respondenta	Ocena łatwości znalezienia pracy w a) powiecie zamieszkania, b) woj. opolskim,
Różnice średnich istotne na poziomie 95%	
Test t-Studenta istotności różnic średnich dla dwóch prób	
<i>Zaobserwowano istotne statystycznie różnice pomiędzy oceną łatwości znalezienia pracy w podpunktach a) i b) dla uczniów i studentów. Uczniowie wyżej oceniają szanse znalezienia pracy w powiecie zamieszkania i w woj. opolskim</i>	
Są podstawy do odrzucenia Hipotezy 8.	

Hipoteza 9: Uczniowie deklarują wyższy, niż studenci, poziom zadowolenia z uzyskanej wiedzy praktycznej w kontekście przyszłej pracy

ocena poziomu swojej wiedzy zdobytej w trakcie nauki	status respondenta
Różnice nieistotne.	
Test istotności różnic	
<i>Nie zanotowano żadnych istotnych różnic pomiędzy oceną poziomu swojej wiedzy zdobytej w trakcie nauki</i>	
Są podstawy do odrzucenia Hipotezy 9.	



Hipoteza 10: Uczniowie częściej niż studenci biorą udział w praktykach zawodowych

Tabela 91. Realizacja praktyk zawodowych, a status respondenta.

Lp.	czy realizował praktyki zawodowe w okresie nauki w szkole/ na uczelni	Status respondenta	
		Studenci N=561	Uczniowie N=634
1.	tak	77,7	73,2
2.	nie	22,3	26,7
3.	Brak odpowiedzi	0,0	0,1
Razem		100,0	100,0

czy realizował praktyki zawodowe w okresie nauki w szkole/ na uczelni	status respondenta
-0,05 - korelacja nieistotna statystycznie	
Współczynnik korelacji liniowej Pearsona	
<i>Nie wykazano różnic w częstotliwości uczestnictwa w praktykach pomiędzy uczniami a studentami. Brak istotnej korelacji pomiędzy tymi cechami oraz brak istotnych różnic pomiędzy wskazaniami (patrz tabela powyżej).</i>	
Są podstawy do odrzucenia Hipotezy 10.	



6. Dane metryczkowe.

Tabela 92. Płeć respondenta - Studenci

Lp.	Płeć respondenta	Nazwa uczelni				Ogółem N=561
		Wyższa Szkoła Zarządzania i Administracji i N=84	Państwowa Wyższa Szkoła Zawodowa N=71	Uniwersytet Opolski N=246	Politechnika Opolska N=160	
1.	kobieta	71,4	67,6	68,7	35,6	59,5
2.	mężczyzna	28,6	32,4	31,3	64,4	40,5
Razem		100,0	100,0	100,0	100,0	100,0

Tabela 93. Płeć respondenta - Uczniowie

Lp.	Płeć respondenta	Typ szkoły zawodowej			Ogółem N=634
		zasadnicza szkoła zawodowa N=159	szkoła policealna/pomaturalna N=168	technikum N=307	
1.	kobieta	35,2	55,4	42,0	43,8
2.	mężczyzna	64,8	44,6	58,0	56,2
Razem		100,0	100,0	100,0	100,0



Tabela 94. Wiek - Studenci

Lp.	Wiek studentów	Nazwa uczelni				Ogółem N=561
		Wyższa Szkoła Zarządzania i Administracji N=84	Państwowa Wyższa Szkoła Zawodowa N=71	Uniwersytet Opolski N=246	Politechnika Opolska N=160	
1.	do 20 lat	0,0	0,0	0,8	0,0	0,4
2.	21 do 23	26,1	81,7	8,5	7,5	20,2
3.	24 do 25	34,5	14,1	71,5	49,4	52,4
4.	26 do 30	12,0	4,2	15,0	29,4	17,3
5.	pow. 30 lat	27,6	0,0	3,6	13,1	9,4
6.	brak odpowiedzi	0,0	0,0	0,4	0,6	0,4
Razem		100,0	100,0	100,0	100,0	100,0

Tabela 95. Wiek - Uczniowie

Lp.	Wiek uczniów	Typ szkoły zawodowej			Ogółem N=634
		zasadnicza szkoła zawodowa N=159	szkoła policealna/pomaturalna N=168	technikum N=307	
1.	do 20 lat	93,0	5,4	81,8	64,4
2.	21 do 23	4,4	52,5	13,0	21,3
3.	24 do 25	1,2	16,6	1,6	5,5
4.	26 do 30	0,6	19,1	2,4	6,3
5.	pow. 30 lat	0,0	6,6	0,9	2,5
6.	brak odpowiedzi	0,6	0,0	0,3	0,3
Razem		100,0	100,0	100,0	100,0



Tabela 96. Liczba osób w gospodarstwie domowym - Studenci

Lp.	Liczba osób w gospodarstwie domowym	Nazwa uczelni				Ogółem N=561
		Wyższa Szkoła Zarządzania i Administracji N=84	Państwowa Wyższa Szkoła Zawodowa N=71	Uniwersytet Opolski N=246	Politechnika Opolska N=160	
1.	1 osoba	3,6	0,0	4,5	6,9	4,5
2.	2 osoby	17,9	18,3	15,0	13,1	15,3
3.	3 osoby	34,5	31,0	27,2	25,6	28,3
4.	4 osoby	29,8	29,6	34,6	36,9	33,9
5.	5 osób	10,7	9,9	11,8	12,5	11,6
6.	6 osób i więcej	3,6	7,0	6,5	5,0	5,7
7.	brak odpowiedzi	0,0	4,2	0,4	0,0	0,7
	Razem	100,0	100,0	100,0	100,0	100,0

Tabela 97. Liczba osób w gospodarstwie domowym - Uczniowie

Lp.	Liczba osób w gospodarstwie domowym	Typ szkoły zawodowej			Ogółem N=634
		zasadnicza szkoła zawodowa N=159	szkoła policjalna/pomat uralna N=168	technikum N=307	
1.	1 osoba	3,1	1,8	2,9	2,7
2.	2 osoby	3,1	8,9	4,2	5,2
3.	3 osoby	13,8	32,7	15,6	19,7
4.	4 osoby	30,2	34,5	30,9	31,7
5.	5 osób	22,6	15,5	27,0	22,9
6.	6 osób i więcej	27,1	6,6	19,3	17,8
	Razem	100,0	100,0	100,0	100,0



Tabela 98. Porównanie udziału uczniów i studentów w populacji i próbie - uczniowie i studenci ostatnich lat (w %)

Lp.	Status Respondenta	Rozkład w populacji	Rozkład w próbie
1.	Uczeń	78,6	53,1
2.	Student	21,4	46,9
Razem		100,0	100,0

Tabela 99. Porównanie udziału studentów poszczególnych szkół wyższych w populacji i próbie - studenci ostatnich lat (w %)

Lp.	Status Respondenta	Rozkład w populacji	Rozkład w próbie
1.	Wyższa Szkoła Zarządzania i Administracji	15,0	15,0
2.	Państwowa Wyższa Szkoła Zawodowa	12,7	12,7
3.	Uniwersytet Opolski	43,6	43,9
4.	Politechnika Opolska	28,7	28,5
Razem		100,0	100,0

Tabela 100. Porównanie udziału uczniów poszczególnych szkół ponadgimnazjalnych w populacji i próbie - uczniowie ostatnich lat (w %)

Lp.	Status Respondenta	Rozkład w populacji	Rozkład w próbie
1.	szkoły zawodowe	25,1	25,1
2.	szkoły policealne	26,3	26,5
3.	technika	48,7	48,4
Razem		100,0	100,0



Aneks

Tabele krzyżowe określające korelacje pomiędzy zmiennymi z podaniem zastosowanego współczynnika korelacji.

UCZNIOWIE:

Korelacje istotne:

pleć respondenta	przeciętne miesięczne zarobki netto
+0,18	
Współczynnik korelacji liniowej Pearsona	
<i>Zarobki mężczyzn są przeważnie wyższe, od zarobków kobiet.</i>	

Tabela 101. Przeciętne miesięczne zarobki netto a pleć - Uczniowie

Lp.	Przeciętne miesięczne zarobki netto	pleć respondenta	
		kobieta	mężczyzna
1.	do 499 PLN	9,3	6,0
2.	500 do 999 PLN	11,1	11,1
3.	1000 do 1499 PLN	46,3	35,9
4.	1500 do 1999 PLN	25,9	16,2
5.	2000 do 2499 PLN	3,7	15,4
6.	2500 do 2999 PLN	0,0	4,3
7.	3000 do 3499 PLN	0,0	2,6
8.	brak odpowiedzi	3,7	8,5
Razem		100,0	100,0



przeciętne miesięczne zarobki netto obecnie	pensja miesięczna netto, za którą gotów byłby podjąć pracę <u>obecnie</u>
+0,62	
Współczynnik korelacji liniowej Pearsona	
<i>Im wyższe zarobki badany otrzymuje obecnie, tym większe wymagania ma co do zarobków w pracy zaoferowanej mu obecnie, w jakiej zgodziłby się pracować</i>	

Tabela 102. Preferowana obecnie pensja netto a przeciętne miesięczne zarobki netto obecnie - Uczniowie

Lp.	Preferowana <u>obecnie</u> pensja netto	przeciętne miesięczne zarobki netto obecnie							
		do 499 PLN	500 do 999 PLN	1000 do 1499 PLN	1500 do 1999 PLN	2000 do 2499 PLN	2500 do 2999 PLN	3000 do 3499 PLN	brak odpowie dzi
1.	do 499 PLN	8,3							
2.	500 do 999 PLN		21,1						
3.	1000 do 1499 PLN	25,0	36,8	61,2					25,0
4.	1500 do 1999 PLN	50,0	21,1	28,4	54,5				33,3
5.	2000 do 2499 PLN	8,3	15,8	4,5	33,3	70,0	20,0		8,3
6.	2500 do 2999 PLN	8,3			9,1	5,0	40,0		
7.	3000 do 3499 PLN		5,3	4,5	3,0	10,0	20,0	33,3	8,3
8.	4000 do 4499 PLN							33,3	
9.	5000 do 5499 PLN					5,0		33,3	
10.	7000 do 7499 PLN								8,3
11.	brak odpowiedzi			1,5		10,0	20,0		16,7
Razem		100,0	100,0	100,0	100,0	100,0	100,0	100,0	100,0



przeciętne miesięczne zarobki netto	pensja miesięczna netto, za którą gotów byłby podjąć pracę za pół roku
+0,42	
Współczynnik korelacji liniowej Pearsona	
<i>Im wyższe zarobki respondent osiąga obecnie, tym wyższe zarobki mogłyby go zmotywować do podjęcia pracy za pół roku.</i>	

Tabela 103. Preferowana obecnie pensja netto a przeciętne miesięczne zarobki netto za pół roku - Uczniowie

Lp.	Preferowana za pół roku pensja netto	przeciętne miesięczne zarobki netto							
		do 499 PLN	500 do 999 PLN	1000 do 1499 PLN	1500 do 1999 PLN	2000 do 2499 PLN	2500 do 2999 PLN	3000 do 3499 PLN	brak odpowiedzi
1.	do 499 PLN	8,3							
2.	500 do 999 PLN		5,3						
3.	1000 do 1499 PLN	16,7	26,3	28,4					16,7
4.	1500 do 1999 PLN	16,7	21,1	34,3	21,2				16,7
5.	2000 do 2499 PLN	16,7	21,1	23,9	30,3	15,0	20,0		25,0
6.	2500 do 2999 PLN	33,3	15,8	3,0	18,2	25,0	20,0		8,3
7.	3000 do 3499 PLN	8,3	5,3	4,5	12,1	30,0	40,0		8,3
8.	3500 do 3999 PLN			4,5	3,0	5,0			
9.	4000 do 4499 PLN				6,1			33,3	
10.	4500 do 4999 PLN							33,3	
11.	5000 do 5499 PLN		5,3			5,0		33,3	
12.	6000 do 6499 PLN					5,0			
13.	7000 do 7499 PLN				3,0	5,0			8,3
14.	brak odpowiedzi			1,5	6,1	10,0	20,0		16,7
Razem		100,0	100,0	100,0	100,0	100,0	100,0	100,0	100,0



płeć respondenta	czy obecnie pracuje zarobkowo
-0,15	
Współczynnik korelacji liniowej Pearsona	
<i>Kobiety rzadziej pracują od mężczyzn.</i>	

Tabela 104. Czy obecnie pracuje zarobkowo a płeć respondenta - Uczniowie

Lp.	czy obecnie pracuje zarobkowo	płeć respondenta	
		kobieta N=278	mężczyzna N=356
1.	tak	19,4	32,9
2.	nie	80,6	67,1
Razem		100,0	100,0

czy realizował praktyki zawodowe w okresie nauki w szkole	czy obecnie pracuje zarobkowo
-0,13	
Współczynnik korelacji liniowej Pearsona	
<i>Realizacja praktyk jest negatywnie skorelowana z sytuacją respondentów na rynku pracy. Osoby realizujące praktyki rzadziej, niż pozostali, pracują zarobkowo.</i>	

Tabela 105. Praca zarobkowa a realizacja praktyk zawodowych w okresie nauki w szkole - Uczniowie

Lp.	Czy obecnie pracuje zarobkowo	czy realizował praktyki zawodowe w okresie nauki w szkole	
		tak N=464	nie N=169
1.	tak	23,5	36,7
2.	nie	76,5	63,3
Razem		100,0	100,0



6 rodzaj zrealizowanych praktyk	przeciętne miesięczne zarobki netto
+0,37	
<i>Osoby, które odbyły praktyki bezpłatne mają większe szanse na wyższe zarobki, niż osoby, które odbyły płatne praktyki.</i>	
Współczynnik korelacji liniowej Pearsona	

Tabela 106. Przeciętne miesięczne zarobki netto a rodzaj zrealizowanych praktyk - Uczniowie

Lp.	Przeciętne miesięczne zarobki netto	rodzaj zrealizowanych praktyk	
		płatne	bezpłatne
1.	do 499 PLN	37,9	1,3
2.	500 do 999 PLN	13,8	10,0
3.	1000 do 1499 PLN	17,2	40,0
4.	1500 do 1999 PLN	13,8	18,8
5.	2000 do 2499 PLN	10,3	21,3
6.	2500 do 2999 PLN	3,4	0,0
7.	3000 do 3499 PLN	0,0	1,3
8.	brak odpowiedzi	3,4	7,5
Razem		100,0	100,0



pleć respondenta	plany kontynuowania nauki
+0,14	
<i>Wśród kobiet powszechniejsze są plany kontynuowania nauki.</i>	
Współczynnik korelacji liniowej Pearsona	

Tabela 107. Zamiar kontynuacji nauki po ukończeniu tej szkoły a pleć respondenta - Uczniowie

Lp.	Zamiar kontynuowania nauki	pleć respondenta	
		kobieta N=278	mężczyzna N=356
1.	tak, planuję kontynuować naukę po ukończeniu tej szkoły	59,0	48,6
2.	nie, nie planuję kontynuować nauki po ukończeniu tej szkoły	24,1	36,2
3.	nie wiem, jeszcze nie podjąłem decyzji	16,9	15,2
Razem		100,0	100,0

przydatność praktyk	rodzaj zrealizowanych praktyk
-0,18	
<i>Praktyki płatne zostały odebrane przez uczniów jako bardziej przydatne.</i>	
Współczynnik korelacji liniowej Pearsona	

Tabela 108. ocena przydatności zrealizowanych praktyk a rodzaj zrealizowanych praktyk - Uczniowie

Lp.	Ocena przydatności zrealizowanych praktyk	6 rodzaj zrealizowanych praktyk	
		płatne N=145	bezpłatne N=318
1.	nieprzydatne	13,8	30,5
2.	przydatne	86,2	69,5
Razem		100,0	100,0



STUDENCI:

płeć respondenta	pensja miesięczna netto, za którą gotów byłby podjąć pracę <u>obecnie</u>
+0,32	
Współczynnik korelacji liniowej Pearsona	
<i>Mężczyźni przeciętnie są gotowi podjąć pracę zarobkową obecnie za wyższe wynagrodzenie, niż kobiety.</i>	

Tabela 109. Preferowane miesięczne zarobki netto obecnie a płeć - Studenci

Lp.	Pensja miesięczna netto, za którą gotów byłby podjąć pracę <u>obecnie</u>	płeć respondenta	
		kobieta	mężczyzna
1.	500 do 999 PLN	0,3	0,4
2.	1000 do 1499 PLN	10,2	2,2
3.	1500 do 1999 PLN	34,7	14,1
4.	2000 do 2499 PLN	30,2	31,3
5.	2500 do 2999 PLN	9,6	15,0
6.	3000 do 3499 PLN	9,0	17,2
7.	3500 do 3999 PLN	1,2	3,1
8.	4000 do 4499 PLN	2,1	5,3
9.	4500 do 4999 PLN	0,0	2,6
10.	5000 do 5499 PLN	1,2	4,4
11.	5500 do 5999 PLN	0,0	0,9
12.	6000 do 6499 PLN	0,0	1,3
13.	7000 do 7499 PLN	0,3	1,8
14.	brak odpowiedzi	1,2	0,4
Razem		100,0	100,0



płeć respondenta	. pensja miesięczna netto, za którą gotów byłby podjąć pracę <u>za pół roku</u>
+0,24	
Współczynnik korelacji liniowej Pearsona	
<i>Mężczyźni mają wyższe oczekiwania płacowe wobec pracy zarobkowej za pół roku, niż kobiety.</i>	

Tabela 110. Preferowane miesięczne zarobki netto za pół roku a płeć - Studenci

Lp.	pensja miesięczna netto, za którą gotów byłby podjąć pracę <u>za pół roku</u>	płeć respondenta	
		kobieta	mężczyzna
1.	1000 do 1499 PLN	0,9	0,9
2.	1500 do 1999 PLN	13,2	3,5
3.	2000 do 2499 PLN	31,7	17,6
4.	2500 do 2999 PLN	20,1	15,9
5.	3000 do 3499 PLN	17,7	19,8
6.	3500 do 3999 PLN	3,3	10,6
7.	4000 do 4499 PLN	7,2	9,3
8.	4500 do 4999 PLN	0,6	1,8
9.	5000 do 5499 PLN	1,8	6,2
10.	5500 do 5999 PLN	0,0	1,8
11.	6000 do 6499 PLN	0,6	4,0
12.	6500 do 6999 PLN	0,0	0,9
13.	7000 do 7499 PLN	1,2	6,6
14.	brak odpowiedzi	1,8	1,3
Razem		100,0	100,0



płeć respondenta	przeciętne miesięczne zarobki netto
+0,35	
Współczynnik korelacji liniowej Pearsona	
<i>Zarobki mężczyzn są przeważnie wyższe, od zarobków kobiet.</i>	

	kobieta	mężczyzna
przeciętne miesięczne zarobki netto - wartość średnia	1436	2169

Tabela 111. Przeciętne miesięczne zarobki netto a płeć - Studenci

Lp.	Przeciętne miesięczne zarobki netto	płeć respondenta	
		kobieta	mężczyzna
1.	do 499 PLN	0,5	2,1
2.	500 do 999 PLN	16,7	6,2
3.	1000 do 1499 PLN	37,6	17,2
4.	1500 do 1999 PLN	25,8	21,4
5.	2000 do 2499 PLN	11,8	17,9
6.	2500 do 2999 PLN	2,7	13,8
7.	3000 do 3499 PLN	2,7	9,7
8.	3500 do 3999 PLN	0,0	2,1
1.	4000 do 4499 PLN	0,0	5,5
2.	4500 do 4999 PLN	0,5	0,0
3.	5000 do 5499 PLN	0,0	2,1
4.	5500 do 5999 PLN	0,0	0,7
5.	6000 do 6499 PLN	0,0	0,7
6.	7000 do 7499 PLN	0,0	0,7
8.	brak odpowiedzi	1,6	0,0
Razem		100,0	100,0



KAPITAŁ LUDZKI
NARODOWA STRATEGIA SPÓJNOŚCI



UNIA EUROPEJSKA
EUROPEJSKI
FUNDUSZ SPOŁECZNY



czy realizował praktyki zawodowe w okresie nauki w szkole	przeciętne miesięczne zarobki netto
+0,34	
<i>Zarobki studentów, którzy nie realizowali praktyk zawodowych, są wyższe niż tych, którzy w nich uczestniczyli.</i>	
Współczynnik korelacji liniowej Pearsona	

	Realizował praktyki zawodowe	Nie realizował praktyk zawodowych
przeciętne miesięczne zarobki netto - wartość średnia	1517	2284

Tabela 112. Przeciętne miesięczne zarobki netto a realizacja praktyk zawodowych - Studenci

Lp.	Przeciętne miesięczne zarobki netto	Czy realizował praktyki zawodowe	
		Realizował praktyki zawodowe	Nie realizował praktyk zawodowych
1.	do 499 PLN	1,3	1,0
2.	500 do 999 PLN	15,9	3,8
3.	1000 do 1499 PLN	35,2	14,4
4.	1500 do 1999 PLN	24,2	23,1
5.	2000 do 2499 PLN	11,5	21,2
6.	2500 do 2999 PLN	4,0	15,4
7.	3000 do 3499 PLN	4,4	8,7
8.	3500 do 3999 PLN	0,9	1,0
9.	4000 do 4499 PLN	0,4	6,7
10.	4500 do 4999 PLN	0,4	0,0
11.	5000 do 5499 PLN	0,4	1,9
12.	5500 do 5999 PLN	0,0	1,0
13.	6000 do 6499 PLN	0,0	1,0
14.	7000 do 7499 PLN	0,0	1,0
15.	brak odpowiedzi	1,3	0,0
Razem		100,0	100,0



KAPITAŁ LUDZKI

NARODOWA STRATEGIA SPÓJNOŚCI



UNIA EUROPEJSKA
EUROPEJSKI
FUNDUSZ SPOŁECZNY



czy realizował praktyki zawodowe w okresie nauki w szkole	pensja miesięczna netto, za którą gotów byłby podjąć pracę <u>obecnie</u>
+0,27	
<i>Oczekiwania płacowe studentów wobec pracy oferowanej obecnie, którzy nie realizowali praktyk zawodowych, są wyższe niż tych, którzy w nich uczestniczyli.</i>	
Współczynnik korelacji liniowej Pearsona	

	Realizował praktyki zawodowe	Nie realizował praktyk zawodowych
Oczekiwania płacowe obecnie	2148	2861

Tabela 113. Pensja miesięczna netto, za którą gotów byłby podjąć pracę obecnie a realizacja praktyk zawodowych - Studenci

Lp.	Pensja miesięczna netto, za którą gotów byłby podjąć pracę <u>obecnie</u>	Czy realizował praktyki zawodowe	
		Realizował praktyki zawodowe	Nie realizował praktyk zawodowych
1.	500 do 999 PLN	0,5	0,0
2.	1000 do 1499 PLN	8,7	0,8
3.	1500 do 1999 PLN	31,0	10,4
4.	2000 do 2499 PLN	31,7	27,2
5.	2500 do 2999 PLN	10,1	17,6
6.	3000 do 3499 PLN	10,6	18,4
7.	3500 do 3999 PLN	1,4	4,0
8.	4000 do 4499 PLN	2,1	8,0
9.	4500 do 4999 PLN	0,2	4,0
10.	5000 do 5499 PLN	1,4	6,4
11.	5500 do 5999 PLN	0,5	0,0
12.	6000 do 6499 PLN	0,2	1,6
13.	7000 do 7499 PLN	0,9	0,8
14.	brak odpowiedzi	0,9	0,8
Razem		100,0	100,0



przeciętne miesięczne zarobki netto obecnie	pensja miesięczna netto, za którą gotów byłby podjąć pracę <u>obecnie</u>
+0,60	
Współczynnik korelacji liniowej Pearsona	
<i>Im wyższe zarobki badany otrzymuje obecnie, tym większe wymagania ma co do zarobków w pracy oferowanej mu obecnie, w jakiej zgodziłby się pracować</i>	

Tabela 114. Preferowana obecnie pensja netto a przeciętne miesięczne zarobki netto obecnie - Studenci

Lp.	Preferowana obecnie pensja netto	przeciętne miesięczne zarobki netto obecnie														
		do 499 PLN	500 do 999 PLN	1000 do 1499 PLN	1500 do 1999 PLN	2000 do 2499 PLN	2500 do 2999 PLN	3000 do 3499 PLN	3500 do 3999 PLN	4000 do 4499 PLN	4500 do 4999 PLN	5000 do 5499 PLN	5500 do 5999 PLN	6000 do 6499 PLN	7000 do 7499 PLN	brak odpowi edzi
1.	do 499 PLN	25,0	2,5													
2.	500 do 999 PLN		7,5	9,5	1,3											
3.	1000 do 1499 PLN	25,0	55,0	32,6	15,2											
4.	1500 do 1999 PLN	25,0	30,0	36,8	48,1	20,8									100,0	
5.	2000 do 2499 PLN		5,0	10,5	25,3	33,3	12,0									
6.	2500 do 2999 PLN			6,3	2,5	31,3	64,0	26,3								33,3
7.	3000 do 3499 PLN					2,1	8,0	21,1	33,3							33,3
8.	4000 do 4499 PLN			1,1	2,5	8,3	8,0	26,3		12,5						33,3
9.	5000 do 5499 PLN								66,7	50,0						
10.	7000 do 7499 PLN	25,0		1,1	1,3	4,2	8,0	21,1		25,0						
11.	brak odpowiedzi							5,3				33,3				
Razem		100,0	100,0	100,0	100,0	100,0	100,0	100,0	100,0	100,0	100,0	100,0	100,0	100,0	100,0	100,0



czy realizował praktyki zawodowe w okresie nauki na uczelni	pensja miesięczna netto, za którą gotów byłby podjąć pracę <u>za pół roku</u>
+0,19	
<i>Oczekiwania płacowe studentów wobec pracy za pół roku, którzy nie realizowali praktyk zawodowych, są wyższe niż tych, którzy w nich uczestniczyli.</i>	
Współczynnik korelacji liniowej Pearsona	

	Realizował praktyki zawodowe	Nie realizował praktyk zawodowych
Oczekiwania płacowe za pół roku - wartości średnie	2888	3834

Tabela 115. Pensja miesięczna netto, za którą gotów byłby podjąć pracę za pół roku a realizacja praktyk zawodowych - Studenci

Lp.	Pensja miesięczna netto, za którą gotów byłby podjąć pracę <u>za pół roku</u>	Czy realizował praktyki zawodowe	
		Realizował praktyki zawodowe	Nie realizował praktyk zawodowych
1.	1000 do 1499 PLN	1,1	0,0
2.	1500 do 1999 PLN	11,2	2,4
3.	2000 do 2499 PLN	29,6	13,6
4.	2500 do 2999 PLN	19,5	14,4
5.	3000 do 3499 PLN	18,1	20,0
6.	3500 do 3999 PLN	4,1	13,6
7.	4000 do 4499 PLN	7,3	10,4
8.	4500 do 4999 PLN	1,1	0,8
9.	5000 do 5499 PLN	2,1	8,8
10.	5500 do 5999 PLN	0,5	1,6
11.	6000 do 6499 PLN	1,4	4,0
12.	6500 do 6999 PLN	0,0	1,6
13.	7000 do 7499 PLN	2,3	7,2
14.	brak odpowiedzi	1,6	1,6
Razem		100,0	100,0



czy realizował praktyki zawodowe w okresie nauki	czy obecnie pracuje zarobkowo
-0,26	
Współczynnik korelacji liniowej Pearsona	
<i>Realizacja praktyk jest negatywnie skorelowana z sytuacją respondentów na rynku pracy. Osoby realizujące praktyki rzadziej, niż pozostali, obecnie pracują zarobkowo.</i>	

Tabela 116. Praca zarobkowa a realizacja praktyk zawodowych - Studenci

Lp.	Czy obecnie pracuje zarobkowo	czy realizował praktyki zawodowe w okresie nauki	
		tak N=436	nie N=125
1.	tak	52,1	83,2
2.	nie	47,9	16,8
Razem		100,0	100,0

czy obecnie pracuje zarobkowo	0 zamiar pracy w branży zgodnej z wykształceniem
-0,11	
Współczynnik korelacji liniowej Pearsona	
<i>Osoby obecnie pracujące zawodowo rzadziej od niepracujących łączą swoją przyszłość z pracą zgodną ze swoim kierunkiem wykształcenia.</i>	

Tabela 117. Zamiar pracy w branży zgodnej ze swoim kierunkiem wykształcenia a realizacja praktyk zawodowych w okresie studiów - Studenci

Lp.	czy zamierza pracować w branży zgodnej ze swoim kierunkiem wykształcenia	czy realizował praktyki zawodowe w okresie studiów na tej uczelni	
		tak N=436	nie N=125
1.	tak	64,4	62,4
2.	nie	20,6	27,2
3.	nie wiem/trudno powiedzieć	14,9	10,4
Razem		100,0	100,0