

*Sytuacja bezrobotnych zamieszkujących tereny
wiejskie województwa opolskiego*

– informacja statystyczna



WOJEWÓDZKI URZĄD PRACY W OPOLU
WYDZIAŁ OBSERWATORIUM RYNKU PRACY

Spis treści

I – Wprowadzenie.....	3
II – Uwagi metodologiczne	5
1. Stan i struktura bezrobocia.....	6
2. Trwanie w bezrobociu	11
3. Ruch bezrobotnych	14
III – Podsumowanie	22
Spis wykresów.....	24
Spis tabel	24

I – Wprowadzenie

Mając na uwadze problematykę związaną z obszarami wiejskimi pamiętać należy o pewnym trwałym, stereotypowo opozycyjnym wizerunku miast i wsi. Utało się, że wieś utożsamiana była z zacofaniem i tradycyjnością podczas, gdy miasto było synonimem nowoczesności i postępu. Źródłem takiego obrazu można upatrywać w modernizacji oraz dynamicznym rozwoju przemysłowym przełomu XVIII i XIX wieku. W związku z raptownym rozwojem stosunków przemysłowych i wynikających z tego skutków często w literaturze wieś była również gloryfikowana jako ostoja spokoju i tradycji. Miasto z kolei traktowano jako miejsce dekadentyzmu i „moralnego zepsucia”. Ten relatywizm jest dość trwały, jednak nie przesądza o faktycznym charakterze obszarów miejskich jak i wiejskich. Podstawowy wyznacznik wiejskości wyrażony w głównym źródle dochodu związanym z pracą na roli nie ma już charakteru wyłącznego. Procesy związane z osadnictwem ludności miejskich na obszarach wiejskich (traktowanie wsi jako swoistej sypialni) oraz regularna praca faktycznej ludności wiejskiej w miastach sprawiają, że granice do pewnego stopnia ulegają systematycznemu zacieraniu się.

W związku z tym należy pamiętać o tym, w jaki sposób definiowana jest osoba bezrobotna zamieszkała na terenach wiejskich. Podstawowym kryterium jest tu posiadanie nieruchomości rolnych. Osoby dysponujące takimi użytkami o łącznej powierzchni przeliczeniowej większej niż dwa hektary nie mogą ubiegać się o status osoby bezrobotnej¹. Analizując zatem dane rejestrów urzędów pracy abstrahuje się od takich zjawisk jak ukryte bezrobocie związane np. z posiadaniem użytków przekraczających wskazaną wartość.

Sporządzając analizę bezrobocia w oparciu o kryterium zamieszkania należy również wziąć pod uwagę lokalne uwarunkowania. Specyfika województwa opolskiego polega na tym, że na tle kraju w regionie notuje się znacząco większy udział ludności zamieszkałej na obszarach wiejskich. O ile w kraju jest to 39,3%, o tyle na obszarze województwa opolskiego odsetek ten sięga 47,9%. W związku z tym analizując sytuację osób pozostających bez pracy trzeba mieć na uwadze strukturę demograficzną. W konsekwencji odmienna struktura demograficzna wprost przekłada się na skalę bezrobocia. W przypadku województwa opolskiego znaczny udział w bezrobociu ludności wiejskiej jest wynikiem potencjału demograficznego. Odnosząc się do danych dotyczących kraju trudno mówić o takiej sytuacji, zważywszy na fakt, że odsetek bezrobotnych jest znacząco wyższy w stosunku do liczby mieszkańców obszarów wiejskich.

¹ Ustawa o promocji zatrudnienia i instytucjach rynku pracy Dz.U. 2004, nr 99 poz. 1001 z późniejszymi zmianami.

Dodatkowo tym co wyróżnia województwo opolskie jest na pewno większy udział użytków rolnych. Przesądza to o rolniczym charakterze regionu pomimo porównywalnej skali zatrudnienia w sekcji związanej z rolnictwem.

Wskazując na ogólną sytuację ekonomiczną obszarów miejskich i wiejskich uwzględnąć należy dodatkowo dwa wskaźniki – stopę bezrobocia oraz wskaźnik zatrudnienia². Generalnie w Polsce sytuacja na obszarach wiejskich wydaje się być korzystniejsza niż w miastach. Stopa bezrobocia jest niższa, a na obszarze województwa opolskiego różnica jest większa. Biorąc jednak pod uwagę wskaźnik zatrudnienia zaobserwować można, że na obszarze kraju jest on niewiele niższy na wsi niż w miastach, podczas gdy w województwie opolskim dysproporcja jest większa. Nie zmienia to jednak faktu, że w przypadku bezrobocia na obszarach wiejskich Opolszczyzna wypada korzystniej na tle kraju.

Tabela 1. Porównanie obszarów wiejskich w Polsce i województwie opolskim

Wartości cech wyrażone w %	Polska	Województwo opolskie
Udział ludności wiejskiej w ogóle ludności obszaru	39,3	47,9
Wskaźnik zatrudnienia na wsi	50,3	47,9
Wskaźnik zatrudnienia w mieście	50,9	48,8
Stopa bezrobocia w miastach w końcu 2010 r.	9,8	10,6
Stopa bezrobocia na wsi w końcu 2010 r.	9,3	8,5
Udział zatrudnionych w sekcji rolnictwo, leśnictwo, łowiectwo i rybactwo – stan w końcu 2009 r.	15,8	15,8
Udział użytków rolnych w całkowitej powierzchni – stan w końcu 2009 r.	51,6	59,0
Udział w bezrobociu osób z obszarów wiejskich – stan w końcu września 2011	41,8	44,5

Źródło: Bank Danych Lokalnych GUS, Badanie Aktywności Ekonomicznej Ludności GUS.

² Wskaźnik zatrudnienia - udział pracujących (pracujący według BAEL) w ogólnej liczbie ludności w wieku 15 lat i więcej. Pracujący – to osoby, które wykonywały przez co najmniej 1 godzinę pracę przynoszącą zarobek lub dochód, tzn. były zatrudnione w charakterze pracownika najemnego, pracowały we własnym (lub dzierżawionym) gospodarstwie rolnym lub prowadziły własną działalność gospodarczą poza rolnictwem, pomagały (bez wynagrodzenia) w prowadzeniu rodzinnego gospodarstwa rolnego lub rodzinnej działalności gospodarczej poza rolnictwem. Stopa bezrobocia wg Badania Aktywności Ekonomicznej Ludności opiera się na odmiennej definicji osoby bezrobotnej niż w przypadku bezrobocia rejestrowanego. W związku z tym stopa bezrobocia wg BAEL jest inna niż stopa bezrobocia rejestrowanego. Analizę oparto na definicji BAEL z uwagi na brak możliwości obliczenia stopy bezrobocia rejestrowanego w stosunku do obszarów miejskich i wiejskich.

II – Uwagi metodologiczne

Prezentowany raport oparty został na analizie danych pochodzących ze sprawozdań statystycznych opisujących stan i strukturę bezrobocia. Jest to sprawozdanie MPIPS-01 o rynku pracy oraz Załącznik nr 1 i 5 do niniejszego sprawozdania. Przyjęty zakres czasowy to okres roczny, od września 2010 roku do września 2011. Uwzględniając cykl roczny uniknięto w ten sposób wahań sezonowych, które mogłyby zniekształcić wyniki analizy. Informacje dotyczące czasu trwania bezrobocia bądź struktury wykształcenia odniesiono do roku 2010. Jest to konsekwencja cyklu sporządzania raportów statystycznych w odniesieniu do osób zamieszkujących tereny wiejskie. Dane takie publikowane są raz w roku, w związku z czym wykorzystano informacje najświeższe spośród dostępnych.

W celu możliwości przedstawienia sytuacji bezrobotnych z obszarów wiejskich posłużono się wybranymi wskaźnikami opartymi na statystyce bezrobocia. Ich definicje oraz interpretację zamieszczono poniżej.

- **Dynamika rejestracji / wyłączeń**

Dynamika rejestracji / wyłączeń jest miernikiem tempa, w jakim następuje rejestracja osób bezrobotnych bądź ich wyłączenie. Jest to procentowa zmiana wielkości napływu w analizowanym miesiącu w stosunku do miesiąca poprzedzającego. Dla przykładu, kiedy wartość dynamiki rejestracji wynosi 10% oznacza to, że w danym miesiącu zarejestrowało się o 10% więcej bezrobotnych niż miesiąc wcześniej. W sytuacji kiedy wartość wskaźnika jest ujemna (np. -10%), informuje on, że w danym miesiącu zarejestrowało się o 10% mniej bezrobotnych niż miesiąc wcześniej. Zasada interpretacji wskaźnika jest tożsama dla dynamiki wyłączeń, przy czym odnosi się do osób wyłączonych z rejestrów PUP.

- **Natężenie podjęć pracy niesubsydiowanej**

Oferty prace niesubsydiowanej to takie, które zostały wygenerowane przez rynek bez wsparcia finansowego ze strony państwa. Nie są wynikiem interwencji, a faktycznych potrzeb pracodawców. Z punktu widzenia rynku pracy są to oferty kluczowe. Natężenie podjęć pracy niesubsydiowanej informuje o tym, ilu spośród bezrobotnych, którzy opuścili rejestry PUP, podjęło właśnie taki rodzaj zatrudnienia.

- **Wskaźnik wtórnej rejestracji**

Wskaźnik wtórnej rejestracji informuje o tym, ilu spośród aktualnie rejestrujących się bezrobotnych wcześniej było zarejestrowanych w PUP co najmniej jeden raz. Stosowanie takiego wskaźnika związane jest z rotacją bezrobocia.

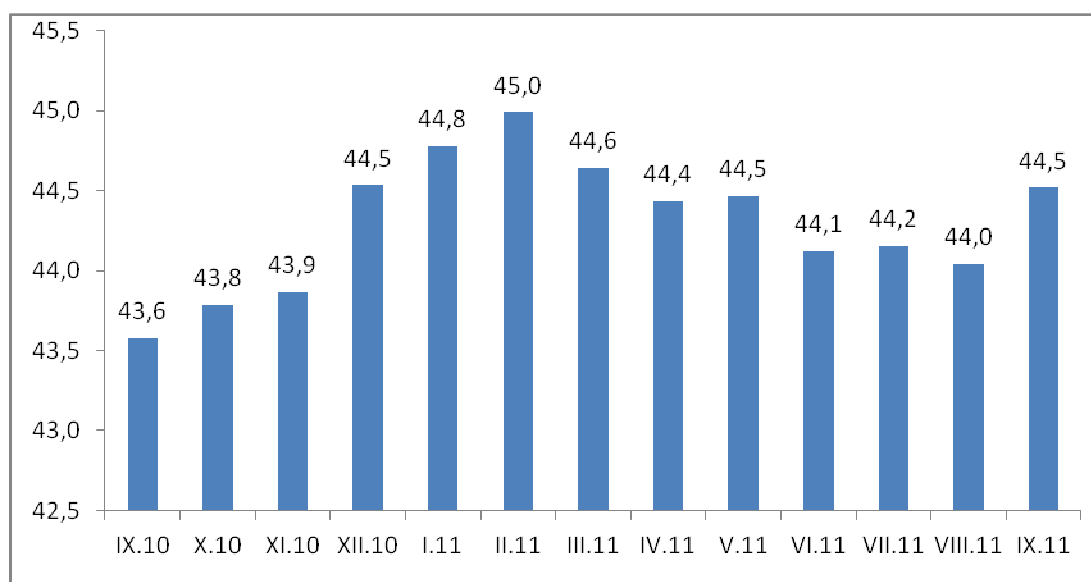
- Wskaźnik płynności

Miernik jakim jest płynność bezrobocia określa relację pomiędzy rejestracjami a wyłączeniami. To informacja o tym, jaki jest stosunek osób rejestrujących się do wyłączonych z rejestrów. Wartość powyżej jedności wskazuje, że w danej jednostce czasu więcej bezrobotnych zostało wyłączonych z rejestrów PUP niż zostało włączonych. Jest to więc sytuacja najbardziej pożądana. Wartości mniejsze od jedności wskazują na niekorzystne zjawisko związane z przewagą skali rejestracji nad wyłączeniami. Wartość równa jedności to informacja o globalnym braku zmiany pomiędzy skalą rejestracji i wyłączeń, to informacja o stabilizacji zjawiska.

1. Stan i struktura bezrobocia

Bezrobotni zamieszkujący tereny wiejskie w końcu września 2011 roku stanowili 44,5% (20 129 osób) ogółu bezrobotnych w województwie opolskim. Jest to wzrost wartości względem analogicznego okresu roku 2010 o 0,9 punktu procentowego. Biorąc pod uwagę trend, należy zauważyć, że omawiana wartość wahała się oscylując w granicach 43-45%.

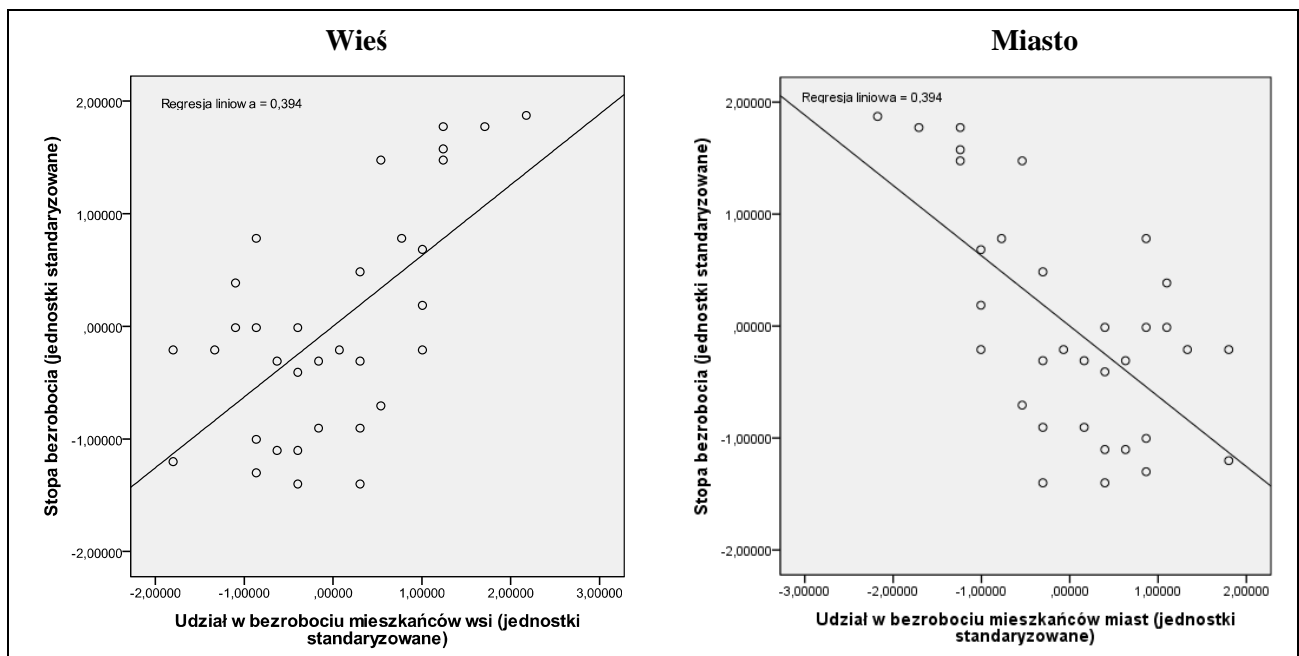
Wykres 1. Udział mieszkańców wsi w całkowitym bezrobociu w okresie wrzesień 2010 – wrzesień 2011



Ujmując rzecz wymiennie, przeciętna miesięczna dynamika zmiany stanu bezrobocia w omawianym okresie (tj. od września 2010 do września 2011) wyniosła 0,2 punktu procentowego, podczas gdy osób z terenów wiejskich 0,3 punktu procentowego. Ten niewielki wzrost chociaż widoczny jako tendencja nie ma charakteru alarmującego.

Generalnie można powiedzieć, że bezrobocie na wsi zmienia się adekwatnie do bezrobocia w ogóle. Innymi słowy wraz ze wzrostem stopy bezrobocia, zwiększeniu ulega udział bezrobotnych tej kategorii w całkowitym bezrobociu. Stawia to tę kategorię w niekorzystnym położeniu. Gdyby sytuacja omawianej warstwy była stabilna odsetek nie ulegałby zwiększeniu pomimo wzrostu wartości stopy. Tymczasem kiedy bezrobocie wzrasta, to tempo wzrostu liczby bezrobotnych mieszkańców wsi jest wyższe niż ogółu. Sytuację taką można zaobserwować na wykresie przedstawiającym zależność stopy bezrobocia oraz udziału mieszkańców wsi w całkowitym bezrobociu. Z kolei biorąc pod uwagę udział w bezrobociu mieszkańców miast notuje się jego spadek w sytuacji globalnego wzrostu bezrobocia.

Wykres 2. Korelacja stopy bezrobocia i udziału w bezrobociu osób zamieszkujących tereny wiejskie: dane za okres od stycznia 2009 do września 2011.



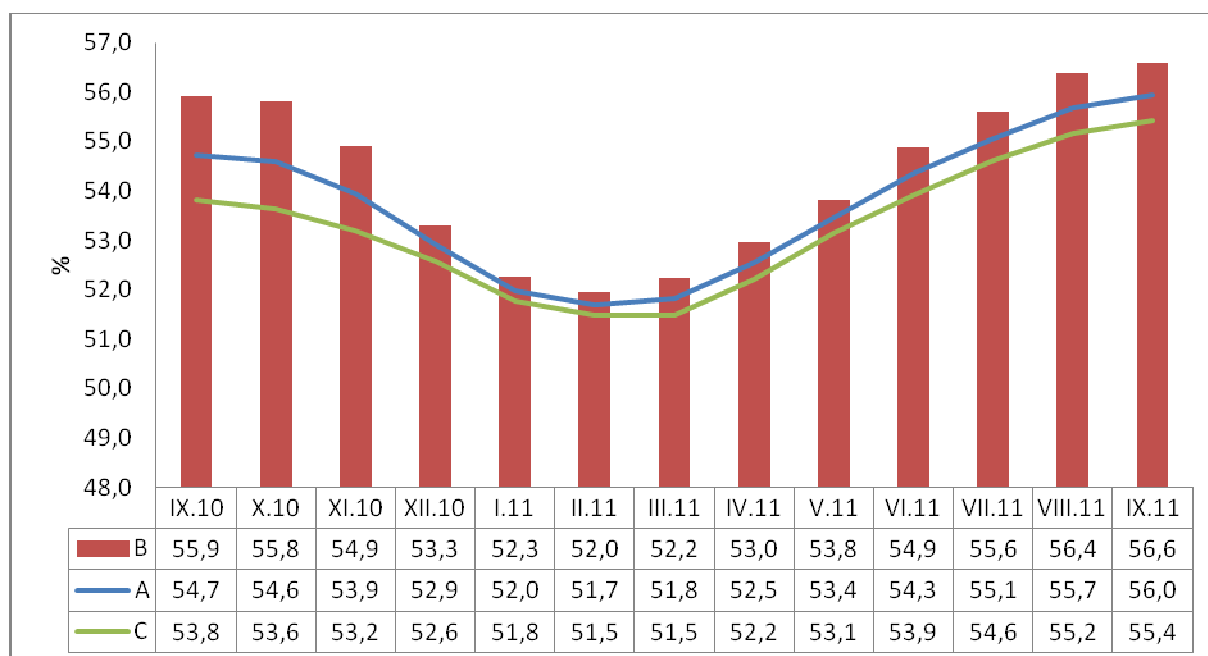
Przedstawione zjawisko wydaje się być dość niepokojące, gdyż przedstawiciele obszarów wiejskich stawia w gorszym położeniu. Pamiętać jednak należy, że rozpoznana tendencja dotyczy relatywnie niewielkiego zakresu zmienności. Różnica pomiędzy wartościami minimalnymi i maksymalnymi w przypadku bezrobocia na wsi i miast sięga 1,7 punktu procentowego, podczas gdy stopy bezrobocia 3,3. Tak więc wskazanej tendencji nie można nadmiernie wyolbrzymiać – jest to niekorzystne zjawisko jednak jego skala nie uprawnia do wyciągania daleko idących wniosków.

Tabela 2. Statystyki udziału w bezrobociu mieszkańców miast i wsi – dane za okres wrzesień 2010-wrzesień 2011

	Udział w bezrobociu: Wieś	Udział w bezrobociu: Miasto	Stopa bezrobocia: Ogółem
Średnia	44,0697	55,9303	12,4121
Odchylenie standardowe	,42755	,42755	1,00833
Rozstęp	1,70	1,70	3,30
Minimum	43,30	55,00	11,00
Maksimum	45,00	56,70	14,30

Odrębną kwestią związaną z analizą bezrobocia osób zamieszkałych na obszarach wiejskich jest sytuacja kobiet. Poniższy wykres prezentuje udział kobiet w bezrobociu ogółem oraz udział kobiet zamieszkujących tereny wiejskie w całkowitym bezrobociu tej kategorii. Generalny wniosek jest taki, że sytuacja kobiet jest gorsza niż mężczyzn. Kobiety stanowią większość w przypadku całkowitego bezrobocia (wartość przeciętna dla okresu to 53,8%) jak i bezrobocia na wsi (wartość przeciętna dla okresu to 54,4%) oraz w miastach (53,3%). Dodatkowo jednak należy zauważyć, że sytuacja bezrobotnych kobiet z terenów wiejskich jest relatywnie gorsza niż kobiet z obszarów miejskich. Przeciętna różnica sięga 1,1 punktu procentowego.

Wykres 3. Udział kobiet zamieszkujących tereny wiejskie i miejskie w całkowitym bezrobociu w okresie wrzesień 2010 – wrzesień 2011



A – udział ogółu bezrobotnych kobiet w całkowitym bezrobociu

B – udział kobiet zamieszkujących tereny wiejskie w całkowitym bezrobociu tej kategorii

C – udział kobiet zamieszkujących tereny miejskie w całkowitym bezrobociu tej kategorii

Porównanie struktury bezrobocia ogółem oraz osób zamieszkujących tereny wiejskie pod względem innych cech demograficznych dostarcza pewnych istotnych informacji. Przede wszystkim należy podkreślić przeciętnie gorsze wykształcenie mieszkańców wsi – odsetek bezrobotnych z wykształceniem zawodowym lub niższym ma większą wartość w przypadku mieszkańców obszarów wiejskich niż miejskich. I odwrotnie, wykształcenie lepsze jest bardziej charakterystyczne dla bezrobotnych z obszarów miejskich (11%) niż wiejskich (7%).

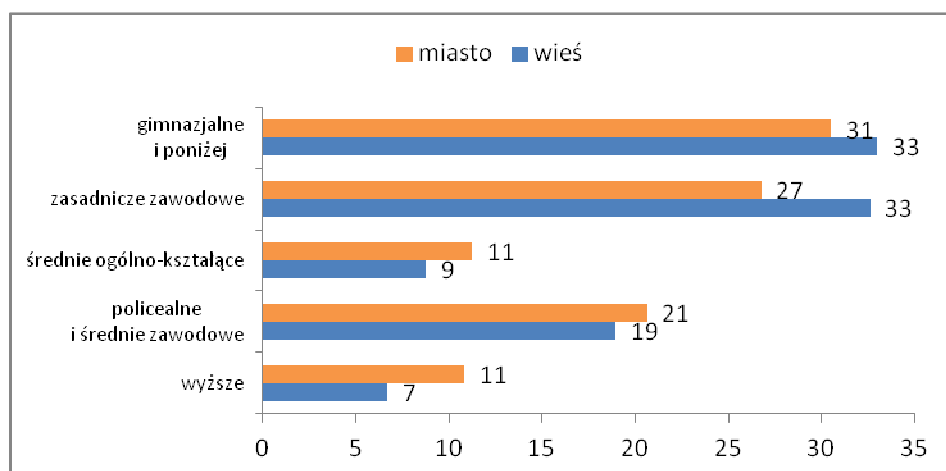
W przypadku struktury wieku zarejestrowanych bezrobotnych różnice pomiędzy osobami zamieszkałymi w mieście i na wsi są dość widoczne w jednej kategorii wiekowej – osób najmłodszych. W przypadku obszarów wiejskich notuje się więcej bezrobotnej młodzieży niż w miastach. Z drugiej jednak strony w obu kategoriach bezrobotnych dominuje środkowy wiek produkcyjny, a więc przedział wieku 25-34 lata.

Tabela 3. Struktura wieku bezrobotnych zamieszkujących tereny wiejskie i miejskie – stan w końcu września 2010 roku

Przedział wieku	Wieś	Miasto
18-24	26	19
25-34	26	28
35-44	17	18
45-54	20	23
55-59	9	10
60-64	2	3

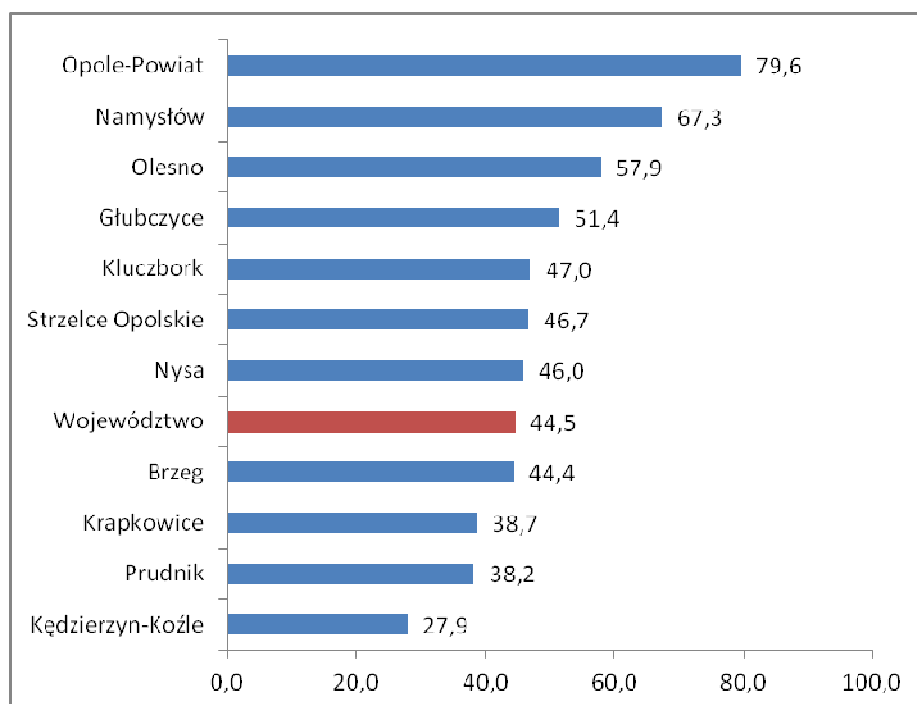
Różnice widoczne są również w przypadku wykształcenia. Można powiedzieć, że większy udział osób z miast z wykształceniem wyższym jest pochodną struktury wykształcenia ogółu ludności – generalnie mieszkańcy obszarów wiejskich są gorzej wykształceni niż mieszkańcy miast.

Wykres 4. Struktura wykształcenia bezrobotnych zamieszkujących obszary miejskie i wiejskie - stan w końcu 2010 roku



Województwo opolskie, jak zauważono wcześniej, charakteryzuje się stosunkowo dużą liczbą osób zamieszkałych na obszarach wiejskich. Stąd też przekłada się to na znaczny udział tych osób w całkowitym bezrobociu. Niemniej jednak udział ten jest zróżnicowany w obszarze województwa, co prezentuje poniższy wykres. O ile w końcu września 2011 roku w całym województwie 44,5% wszystkich bezrobotnych zamieszkało na wsi, o tyle w powiecie opolskim udział ten sięgnął aż 79,6%. Jedyne w czterech powiatach wartość ta jest niższa niż w województwie. Są to odpowiednio powiaty: brzeski, krapkowicki, prudnicki oraz kędzierzyńsko-kozielski, w którym udział jest najniższy i wynosi 27,9%.

Wykres 5. Udział bezrobotnych zamieszkałych na terenach wiejskich w perspektywie terytorialnej – stan w końcu IX 2011



Uwaga: pominięto miasto Opole z uwagi na brak ludności wiejskiej

Po raz kolejny biorąc pod uwagę sytuację kobiet zamieszkujących tereny wiejskie należy podkreślić, że nie zaobserwowano związku pomiędzy skalą bezrobocia na wsi w danym powiecie i odsetkiem udziału kobiet wśród bezrobotnych osób z terenów wiejskich. Dla przykładu najwyższy udział kobiet wśród bezrobotnych z obszarów wiejskich odnotowano na obszarze powiatu krapkowickiego, który charakteryzuje się stosunkowo niewielkim bezrobociem mieszkańców wsi. Z kolei powiat opolski, w którym natężenie bezrobocia na wsi jest najwyższe, zajmuje 9 miejsce pod względem udziału kobiet wśród omawianej kategorii. Szczegółowe zestawienie obu wartości prezentuje poniższa tabela.

Tabela 4. Porównanie udziału bezrobotnych w ogóle bezrobocia oraz udziału kobiet wśród bezrobotnych mieszkańców wsi w perspektywie terytorialnej – stan w końcu września 2011

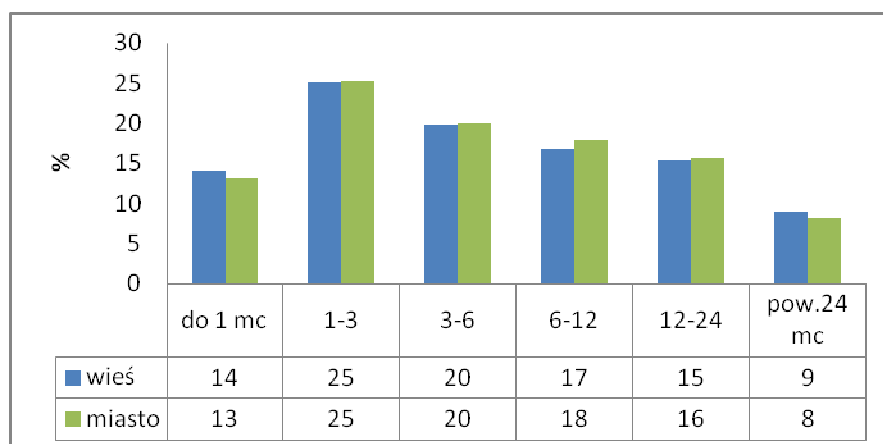
PUP	Bezrobotni z terenów wiejskich		Udział kobiet wśród bezrobotnych z terenów wiejskich	
	% ogółu	Ranga	%	Ranga
Opole-Powiat	79,6	1	56,2	9
Namysłów	67,3	2	60,5	3
Olesno	57,9	3	57,7	6
Głubczyce	51,4	4	57,4	7
Kluczbork	47,0	5	62,5	2
Strzelce Opolskie	46,7	6	59,9	4
Nysa	46,0	7	49,6	11
Brzeg	44,4	8	56,8	8
Krapkowice	38,7	9	64,5	1
Prudnik	38,2	10	54,3	10
Kędzierzyn-Koźle	27,9	11	58,5	5

2. Trwanie w bezrobociu

Jednym z istotnych mierników określających sytuację bezrobotnych jest łączny czas pozostawania bez pracy. Okres ten jest bardzo istotny z punktu widzenia przyszłej aktywności zawodowej. W toku licznych badań udowodniono, że wydłużający się okres pozostawania bez zatrudnienia niesie ze sobą negatywne konsekwencje dla samooceny oraz w efekcie dla samodzielnie podejmowanej aktywności. W związku z tym konieczne jest skracanie czasu trwania w bezrobociu.

Jak widać na poniższym wykresie różnic w trwaniu w bezrobociu pomiędzy mieszkańcami wsi i miast nie rozpoznano. W obu kategoriach dominuje bezrobocie krótkookresowe. Zaobserwowane odchylenia rzędu jednego punktu procentowego w sensie statystycznym nie mają większego znaczenia.

Wykres 6. Czas pozostawania bez pracy zarejestrowanych bezrobotnych mieszkańców terenów miejskich i wiejskich – stan w końcu grudnia 2010



Uwzględniając jednak czynnik płci należy wyraźnie podkreślić zjawisko zaobserwowane wcześniej. Generalnie kobiety znajdują się w gorszym położeniu niż mężczyźni – stanowią większość w przypadku bezrobocia długookresowego tj. trwającego nieprzerwanie co najmniej 12 miesięcy. Nie ma jednak większej różnicy pomiędzy czasem trwania bezrobocia kobiet zamieszkujących obszary wiejskie oraz miejskie w sensie ogólnym.

Tabela 5. Czas pozostawania bez pracy zarejestrowanych bezrobotnych zamieszkujących tereny miejskie i wiejskie – stan w końcu 2010 roku.

		WIEŚ		MIASTO	
		Ogółem	Kobiety	Ogółem	Kobiety
Łączny czas bez pracy	do 3 mc	39	33	38	33
	3-12	37	39	38	40
	>j 12 mc	24	28	24	27
		100	100	100	100

W poszukiwaniu związków pomiędzy czasem trwania bezrobocia a miejscem zamieszkania prowadzono również analizę w odniesieniu do wybranych kategorii bezrobotnych uznanych za szczególnie narażone na bezrobocie.

Tabela 6. Czas pozostawania bez pracy wybranych kategorii bezrobotnych – stan w końcu 2010 roku

	Młodzież do 25 lat				Osoby powyżej 50 roku życia		
	ogół	wieś	miasto		ogół	wieś	miasto
do 3 mc	48	47	48	do 3 mc	33	35	31
3-12 mc	40	41	40	3-12 mc	34	31	35
>12 mc	12	12	12	>12 mc	34	34	33
	Bez kwalifikacji				Bez doświadczenia zawodowego		
	ogół	wieś	miasto		ogół	wieś	miasto
do 3 mc	37	38	37	do 3 mc	40	40	40
3-12 mc	35	33	36	3-12 mc	38	38	38
>12 mc	28	29	27	>12 mc	21	21	21

Analizując takie kategorie bezrobotnych jak osoby w wieku do 25 lat oraz powyżej 50, bez doświadczenia zawodowego oraz bez kwalifikacji zawodowych zauważyć można niewielkie zróżnicowanie. W przypadku bezrobotnych nie posiadających jakichkolwiek kwalifikacji zawodowych procentowy udział mieszkańców wsi pozostających bez pracy co najmniej 12 miesięcy wynosi 29%. Jest to wartość niewiele większa od dotyczącej bezrobotnych zamieszkujących tereny miejskie. Zauważyć również można niewiele większą aktywność bezrobotnych seniorów z obszarów wiejskich – ich udział w bezrobociu krótkookresowym jest większy niż zamieszkujących w miastach. W odniesieniu do pozostałych wyróżnionych warstw nie odnotowano istotnych różnic. Zarówno osoby bezrobotne bez doświadczenia zawodowego jak i młodzież zamieszkująca obszary wiejskie nie różni się pod względem czasu trwania bezrobocia w porównaniu do analogicznych kategorii bezrobotnych z obszarów miejskich.

Bardziej istotne różnice ukazują się pod wpływem dodatkowego czynnika. Wykształcenie w bardzo istotny sposób wpływa na czas trwania bezrobocia w ten sposób, że im jest ono wyższe tym krótszy czas oczekiwania na zatrudnienie. Taka zależność jest zbieżna dla mieszkańców obszarów wiejskich jak i miejskich. Koncentrując uwagę jedynie na bezrobociu długookresowym (zjawisku najbardziej niepokojącym z punktu widzenia jakości zasobów pracy) analiza pod kątem płci dostarcza pewnych znaczących informacji.

Odsetek osób bezrobotnych powyżej 24 mc z danym wykształceniem w stosunku do wszystkich bezrobotnych osób z danym wykształceniem

Tabela 7. Odsetek bezrobotnych powyżej 24 miesięcy z danym wykształceniem w stosunku do wszystkich bezrobotnych osób z danym wykształceniem – stan w końcu grudnia 2010 roku

Wykształcenie	Wieś		Miasto	
	Bezrobotni powyżej 24 miesięcy bez pracy			
	Mężczyźni	Kobiety	Mężczyźni	Kobiety
Wyższe	4	5	5	5
Policealne i średnie zawodowe	7	8	8	9
Średnie ogólnokształcące	5	6	5	6
Zasadnicze zawodowe	9	13	8	11
Gimnazjalne i poniżej	12	17	10	14

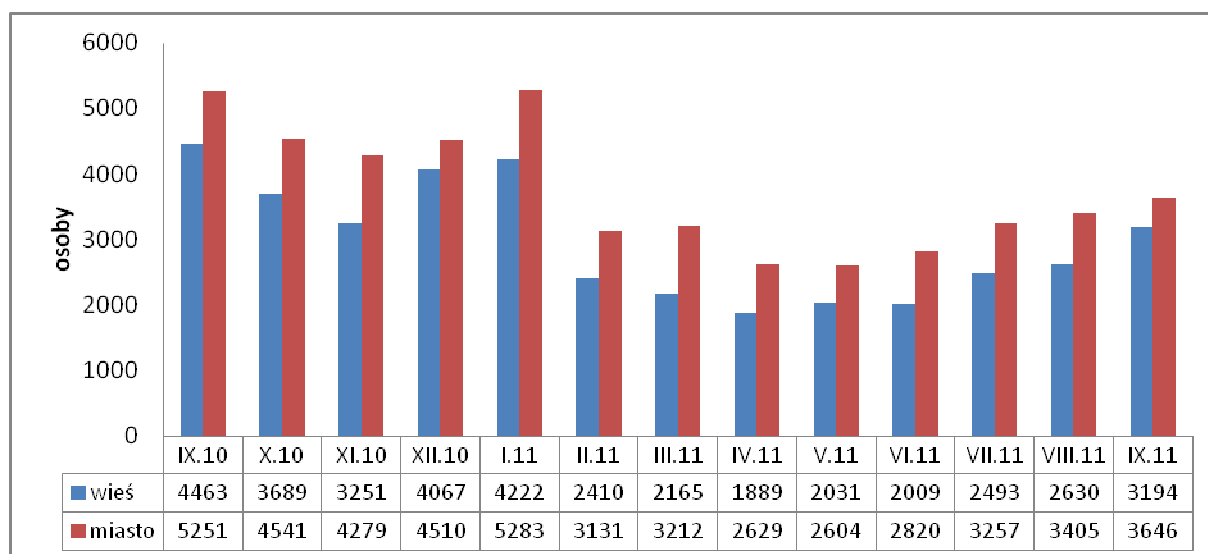
Wykształcenie najniższe (zawodowe i niższe) dla mieszkańców obszarów wiejskich stanowi większą barierę niż dla mieszkańców miast. Odpowiednio 12% oraz 10% takich bezrobotnych pozostaje bez pracy dłużej jak 24 miesiące. Analogiczna sytuacja przedstawia się w przypadku kobiet wiejskich. 17% kobiet legitymujących się wykształceniem najniższym pozostaje bez pracy powyżej 24 miesięcy w stosunku do 14% mieszanek obszarów miejskich.

3. Ruch bezrobotnych

Pod pojęciem ruchu bezrobotnych kryje się proces rejestracji osób i ich wyłączenia z rejestrów bezrobotnych osób. Dodatkowo w ramach ruchu bezrobotnych analizie poddaje się główne przyczyny, dla których nastąpiło wyłączenie z rejestrów Powiatowych Urzędów Pracy. Skala natężenia rejestracji i wyłączeń z rejestrów wraz z głównymi ich przyczynami w pewien sposób informuje o tym, w jakiej sytuacji znajdują się wybrane kategorie bezrobotnych. Analizując wskazany zakres z uwzględnieniem miejsca zamieszkania danej osoby przedstawia się sytuację bezrobotnych zamieszkujących tereny wiejskie i miejskie.

Dla potrzeb analizy ruchu bezrobotnych wykorzystano dane z ostatnich dwunastu miesięcy, a więc okres od września 2010 roku do września 2011 roku. We wskazanym przedziale czasowym we wszystkich powiatowych urzędach pracy zarejestrowało się łącznie 87 081 osób, z czego 38 513 stanowili mieszkańcy wsi (44,2%). Uogólniając przeciętny miesięczny odsetek rejestracji wyniósł 43,8%. Wartość rejestracji w poszczególnych miesiącach analizowanego okresu prezentuje poniższy wykres. Widać na nim, że mieszkańców wsi rejestruje się mniej niż mieszkańców miast.

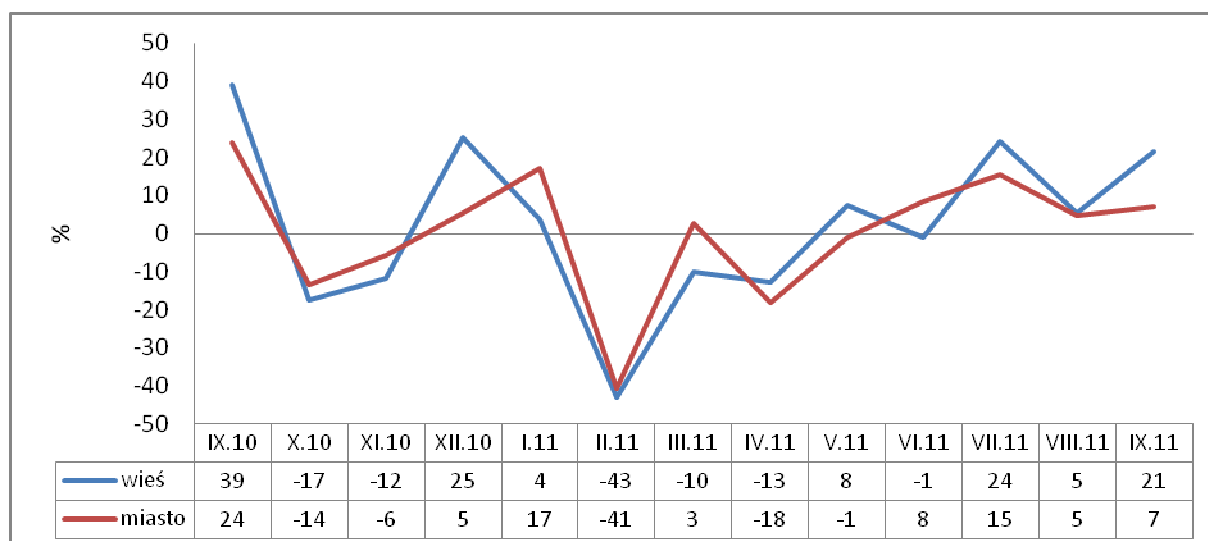
Wykres 7. Natężenie rejestracji bezrobotnych z terenów miejskich i wiejskich
– dane za okres wrzesień 2010-wrzesień 2011



Skalę rejestracji można opisać również za pomocą jej dynamiki, a więc procentowej zmiany wartości rejestracji w danym miesiącu wobec miesiąca poprzedzającego. Tak ujęta analiza została zaprezentowana poniżej. Kształt krzywych prezentowanych na wykresie informuje, że sytuacja natężenia rejestracji bezrobotnych mieszkańców wsi i miast jest zbieżna. Można powiedzieć, że gdy następuje wzrost rejestracji w bezrobociu mieszkańców obszarów wiejskich, wzrost również dotyczy mieszkańców miast. Przeciętna miesięczna wartość dynamiki rejestracji dla mieszkańców miast wynosi 0,4%. Oznacza to, że w wyznaczonym okresie średnio o 0,4% miesięcznie zwiększała się liczba rejestrujących się bezrobotnych. W przypadku bezrobotnych pochodzących z terenów wiejskich przeciętna miesięczna dynamika rejestracji wyniosła 2,3%. Tak więc sytuacja bezrobotnych z obszarów wiejskich

w omawianym zakresie jest relatywnie gorsza. O ile generalnie mniej rejestruje się bezrobotnych ze wsi, o tyle tempo tej rejestracji jest wyższe.

Wykres 8. Dynamika rejestracji bezrobotnych zamieszkałych na terenach wiejskich i miejskich w okresie wrzesień 2010-wrzesień 2011



Pamiętać jednak należy, że w wyznaczonym okresie następowały okresy spadku rejestracji, tak więc prezentowana wartość ma charakter ściśle uogólniający. Posiłkując się wartością średnią należy uwzględnić realne wartości prezentowane na powyższym wykresie.

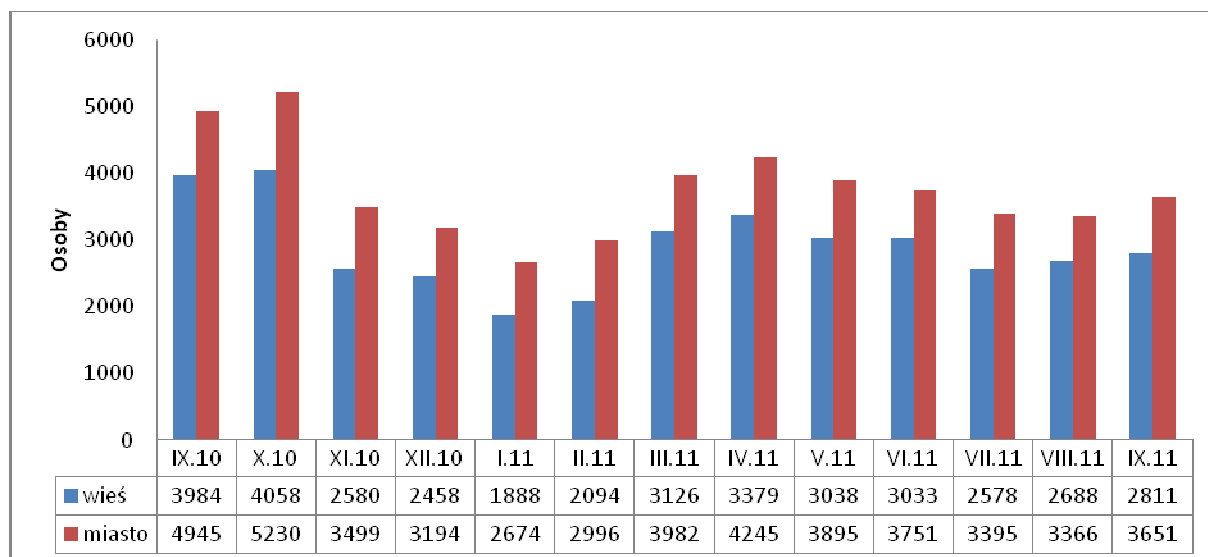
Patrząc przez pryzmat płci należy podkreślić, że w wyznaczonym okresie sytuacja kobiet jest relatywnie gorsza – tempo ich rejestracji na obszarach wiejskich jest większe niż mężczyzn (2,7% wobec 2,3%). Analogiczna sytuacja występuje w przypadku mieszkańców obszarów miejskich (0,7% w stosunku do 0,3%). Warto jednak podkreślić, że położenie kobiet zamieszkałych na wsi jest znacząco gorsze od kobiet mieszkających na obszarach miejskich – tempo rejestracji odpowiednio 2,7% oraz 0,7%.

Dodatkowo analiza przeprowadzona została w oparciu o poziom wtórnego bezrobocia. Jest to wielkość informująca o tym, ilu spośród rejestrujących się bezrobotnych już wcześniej figurowało w rejestrach PUP. Generalnie można powiedzieć, że w okresie od września 2010 roku do września 2011 roku 79,3% wszystkich bezrobotnych z obszarów wiejskich już wcześniej rejestrowało się jako osoby bezrobotne. W przypadku mieszkańców miast, poziom wtórnego bezrobocia jest nieco wyższy i wynosi 81,9%. Sytuacja kobiet w tym zakresie nie różni się od ogółu bezrobotnych. Wtórne bezrobocie kobiet wiejskich wyniosło 79,5% a miejskich 82%. Oznacza to, że poziom wtórnego bezrobocia jest wyrównany pomiędzy mieszkańcami miast i wsi, jak i przy uwzględnieniu płci mieszkańców danego obszaru.

Statystyką komplementarną względem napływu do bezrobocia jest odpływ, a więc skala wyłączeń z rejestrów urzędów pracy. W analizowanym okresie (wrzesień 2010-wrzesień 2011) ze wszystkich PUP łącznie wyrejestrowano 86 538 osób z czego

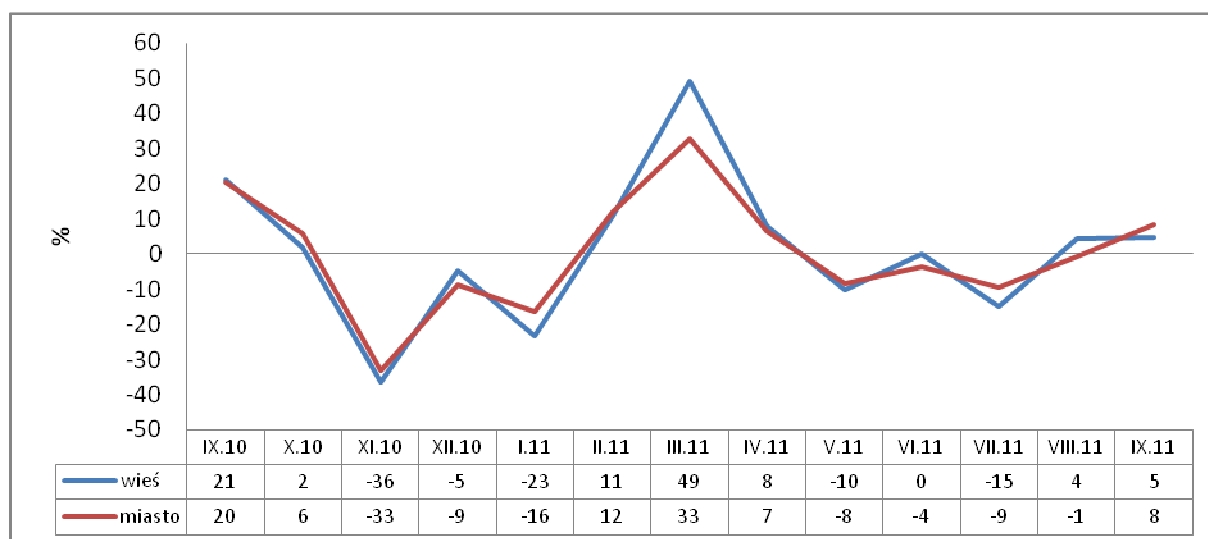
43,6% stanowiły osoby zamieszkałe na wsi. Uogólniając: przeciętny miesięczny odsetek wyłączeń wyniósł 43,5%. Szczegółowo natężenie wyłączeń prezentuje poniższy wykres, na którym jednoznacznie widać, że liczba wyłączonych, z terenów wiejskich jest niższa niż z miast.

Wykres 9. Natężenie wyłączeń bezrobotnych z terenów miejskich i wiejskich – dane za okres wrzesień 2010-wrzesień 2011



Skalę wyłączeń, tak jak w przypadku rejestracji można, opisać również za pomocą jej dynamiki, a więc procentowej zmiany wartości rejestracji w danym miesiącu wobec miesiąca poprzedzającego. Tak ujęta analiza została zaprezentowana na poniższym wykresie. Kształt krzywych wykresu wskazuje na zbieżną skalę i natężenie odpływu mieszkańców miast i wsi. Kiedy następuje wzrost wyłączeń mieszkańców miast, również sytuacja ta dotyczy mieszkańców wsi. Przeciętna wartość dynamiki wyłączeń obliczona dla obszarów wiejskich wynosi 0,8%, podczas gdy dla miejskich 0,4%. Na podstawie tej różnicy nie można jednak wysnuć daleko idącego wniosku, stawiającego mieszkańców wsi w korzystniejszym położeniu – stosunkowo niewiele wyższa wartość jest konsekwencją sytuacji z marca 2011, w którym to skala wyłączeń mieszkańców wsi była znacząco wyższa niż z miast. W efekcie wartość ta wpłynęła na wartość uśrednioną.

Wykres 10. Dynamika wyłączeń bezrobotnych zamieszkałych na terenach wiejskich i miejskich w okresie wrzesień 2010-wrzesień 2011



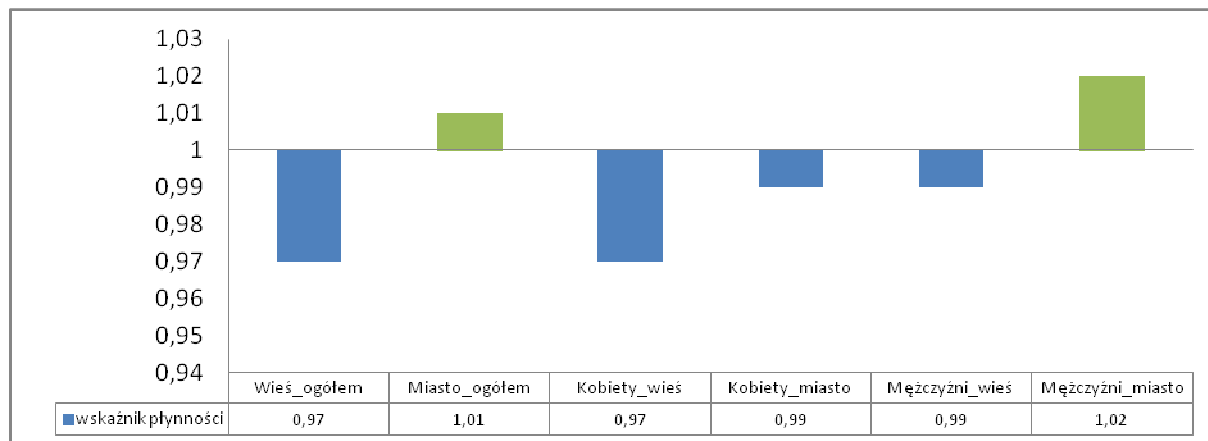
W kontekście płci należy odnotować, że w wyznaczonym okresie sytuacja kobiet jest relatywnie lepsza – tempo wyłączeń kobiet na obszarach wiejskich jest większe niż mężczyzn (1,9% wobec 0,1%). Analogiczna sytuacja występuje w przypadku mieszkańców obszarów miejskich (1,6% w stosunku do -0,2%). Nadmienić również należy, że w omawianym okresie tempo wyłączeń kobiet z obszarów wiejskich jest wyższe (1,9%) niż z obszarów miejskich (1,6%). Pomimo wskazanych różnic tendencje są względnie zbieżne, a ich wartości są konsekwencją sezonowych wahań.

Różnice w zjawisku natężenia globalnego napływu i odpływu miały istotne konsekwencje dla próby uogólnienia sytuacji mieszkańców miast i wsi. Pewne obserwowalne różnice nie do końca oddają faktyczną sytuację, tak więc kategoryczne twierdzenie o lepszym lub gorszym położeniu danej warstwy nie są w pełni uprawnione. W zaistniałej sytuacji położenie bezrobotnych może zostać opisane za pomocą wskaźnika płynności oraz struktury wyłączeń z rejestru powiatowych urzędów pracy. W pierwszym przypadku, wartości wskaźnika odnosi się do relacji pomiędzy odpływem a napływem. Informuje o tym czy globalny napływ do bezrobocia w danej jednostce czasu jest niższy/wyższy niż odpływ z bezrobocia. Sytuacja najbardziej pożądana, to taka, w której więcej bezrobotnych jest wyłączonych z rejestrów niż trafia do nich. W związku z tym wielkość wskaźnika nie ma wartości granicznej – wartości większe od jedności informują o przewadze wyłączeń nad rejestracjami, a wartości mniejsze od jedności o przewadze rejestracji nad wyłączeniami. Wartość równa jedności z kolei informuje o równowadze pomiędzy skalą rejestracji i wyłączeń.

Na podstawie analizy napływu i odpływu w okresie ostatniego roku ustalono, że omawiany wskaźnik jest bardziej korzystny dla mieszkańców miast niż, wsi tj.

generalnie od września 2010 do września 2011 roku nieco więcej bezrobotnych z miast wyłączono z rejestrów niż włączono. W stosunku do mieszkańców wsi możemy mówić o zjawisku odwrotnym – przewadze rejestracji nad wyłączeniami.

Wykres 11. Wskaźnik płynności wg miejsca zamieszkania bezrobotnych – dane za okres wrzesień2010-wrzesień2011



Po raz kolejny uwzględniając kontekst płci należy odnotować, że sytuacja kobiet jest gorsza niż mężczyzn – mieszkanki wsi oprócz przewagi napływu nad odpływem charakteryzują się większą głębokością zjawiska. Ponadto mieszkanki wsi znajdują się w bardziej niekorzystnej sytuacji niż mieszkanki obszarów miejskich.

Analizując przyczyny wyłączeń z rejestrów PUP należy podkreślić, że do najbardziej istotnych należą: podjęcia pracy niesubsydiowanej oraz niepotwierdzenie gotowości do pracy. Dotyczy to zarówno bezrobotnych z obszarów miejskich jak i wiejskich. Różnice w tym zakresie są niewielkie, co oznacza, że wyróżnione warstwy pod tym względem są do siebie podobne. W okresie od września 2010 roku do września 2011 roku 39,2% bezrobotnych z terenów miejskich podjęło pracę niesubsydiowaną w stosunku do 39,7% z obszarów wiejskich. Uwzględniając czynnik płci również nie zaobserwowano istotnych różnic między kobietami a mężczyznami mieszkającymi na obszarach wiejskich. Jedynie porównując sytuację kobiet zamieszkałych na wsi i w mieście zauważyć można bardziej wyraźne dysproporcje – kobiety wiejskie o niecałe 2 punkty procentowe częściej podejmują pracę niesubsydiowaną.

Co do drugiej najistotniejszej przyczyny – niepotwierdzenia gotowości do pracy – można zauważyć przewagę mieszkańców miast w tym zakresie. Różnica również nie jest bardzo wyraźna, gdyż nie przekracza 2 punktów procentowych. Jednak wyraźne dysproporcje obserwuje się pomiędzy kobietami a mężczyznami. Mężczyźni mieszkający na terenach wiejskich częściej niż kobiety z tych terenów wyłączani są na podstawie niepotwierdzenia gotowości (różnica ponad 8 punktów procentowych).

Wśród bardziej istotnych przyczyn wspomnieć należy również o aktywności szkoleniowej, wyrażonej realizacją staży. Prawidłowością jest, że wykorzystanie staży bardziej charakterystyczne jest dla kobiet niż mężczyzn – tak też jest w przypadku analizy uwzględniającej miejsce zamieszkania bezrobotnych. Różnica między kobietami a mężczyznami zamieszkującymi obszary wiejskie sięga ponad 6 punktów procentowych. Jednak różnica pomiędzy kobietami z obszarów wiejskich i miejskich praktycznie nie istnieje. Szczegółowe zestawienie przyczyn wyłączeń z rejestrów PUP prezentuje poniższa tabela.

Tabela 8. Struktura wyłączeń z rejestrów PUP (%) – dane za okres wrzesień 2010-wrzesień 2011

		MIASTO			WIEŚ			Różnica		
		O	K	M	O	K	M	wieś / miasto	wieś	wieś / miasto
								ogółem	kobiety / mężczyźni	kobiety / kobiety
Osoby wyłączone		100	100	100	100	100	100	0,00	0,00	0,00
z tego:	podjęcia pracy	42,6	43,8	41,5	43,5	42,7	44,2	0,89	-1,43	-1,08
	z tego:									
	praca niesubsydiowana	39,2	40,5	37,9	39,7	39,9	39,5	0,51	0,37	-0,86
	praca sezonowa	1,0	1,0	1,0	1,9	2,1	1,6	0,83	0,49	1,1
	subsydiowana	3,4	3,3	3,6	3,8	2,9	4,7	0,38	-1,80	-0,39
	z tego:									
	prac interwencyjnych	0,5	0,6	0,5	0,5	0,6	0,4	-0,07	0,21	-0,02
	robót publicznych	1,0	1,1	1,0	1,5	1,2	1,8	0,46	-0,58	0,12
	podjęcia działalności gospodarczej	0,7	0,6	0,8	0,7	0,4	1,0	0,03	-0,62	-0,17
	podjęcia pracy w ramach refundacji kosztów zatrudnienia	1,1	0,9	1,2	1,1	0,7	1,5	0,02	-0,76	-0,22
	inne	0,1	0,1	0,1	0,0	0,0	0,1	-0,07	-0,05	-0,11
	rozpoczęcia szkolenia	3,4	2,7	4,0	3,8	3,2	4,4	0,46	-1,21	0,53
	rozpoczęcia stażu	6,4	9,2	3,9	6,2	9,5	3,1	-0,16	6,43	0,39
	rozpoczęcia przygotowania zawodowego	0,1	0,1	0,0	0,1	0,1	0,0	0,02	0,12	0,04
	rozpoczęcia pracy społecznie użytecznej	3,1	3,0	3,1	3,8	3,7	3,8	0,70	-0,09	0,72
	rozpoczęcia realizacji indywidualnego programu zatrudnienia socjalnego lub podpisania kontraktu socjalnego	0,1	0,1	0,1	0,1	0,1	0,1	0,00	0,06	0,05
	odmowy przyjęcia propozycji pracy lub innej formy pomocy	2,2	1,8	2,5	1,9	1,4	2,3	-0,27	-0,94	-0,38
	niepotwierdzenia gotowości do pracy	29,3	23,8	34,2	27,5	23,2	31,5	-1,79	-8,24	-0,56
	dobrowolnej rezygnacji ze statusu bezrobotnego	6,4	8,4	4,7	7,5	10,2	5,0	1,07	5,21	1,85
	podjęcia nauki	0,1	0,1	0,1	0,1	0,1	0,1	-0,02	0,00	-0,02
	ukończenia 60/65 lat	0,3	0,4	0,2	0,3	0,4	0,2	0,01	0,19	0,00
	nabycia praw emerytalnych lub rentowych	1,0	1,1	0,8	0,8	0,7	0,8	-0,21	-0,05	-0,41
	nabycia praw do świadczenia przedemerytalnego	1,0	1,3	0,8	0,7	0,9	0,6	-0,31	0,27	-0,45
inne	4,1	4,2	4,0	3,7	3,5	3,9	-0,40	-0,31	-0,70	

III – Wnioski

1. Próbując jednoznacznie określić sytuację osób bezrobotnych zamieszkałych na obszarach wiejskich można powiedzieć, że ich położenie jest względnie podobne do mieszkańców miast. Czas pozostawania bez pracy w obu warstwach jest bardzo podobny, również skala wyłączeń z tytułu podjęcia pracy niesubsydiowanej znajduje się na zbliżonym poziomie.
2. To co charakterystyczne dla bezrobotnych zamieszkałych na wsi, to większa dynamika rejestracji, a więc większe tempo z jakim następuje napływ do bezrobocia. Jest ona jednak rekompensowana dynamiką wyłączeń, która jest wyższa niż w przypadku mieszkańców miast. Ostatecznie należy zauważyć, że wskaźnik płynności dla mieszkańców wsi jest mniej korzystny niż dla mieszkańców miast. O ile w przypadku bezrobocia miejskiego możemy mówić, że w badanym okresie nieco więcej osób zostało wyłączonych z rejestrów niż włączonych, o tyle w przypadku bezrobocia wiejskiego należy odnotować sytuacją odwrotną. Skala tego zjawiska nie jest jednak aż tak wyraźna.

Tabela 9. Wskaźniki bezrobocia mieszkańców wsi i miast – wartości uśrednione z okresu wrzesień 2010-wrzesień 2011

Wskaźnik	Mieszkańcy wsi	Mieszkańcy miast	Różnica
Udział w bezrobociu	44,3	54,3	-10
Dynamika zmiany udziału w bezrobociu	0,3	0,2	0,1
Udział kobiet w bezrobociu	54,4	53,3	1,1
Udział bezrobotnych oczekujących na zatrudnienie powyżej 24 miesięcy*	9	8	1
Dynamika rejestracji	2,3	0,4	1,9
Poziom wtórnej rejestracji	79,3	81,9	-2,6
Dynamika wyłączeń	0,8	0,4	0,4
Wskaźnik płynności	0,97	1,01	-0,04
Podjęcia pracy niesubsydiowanej	39,7	39,2	0,5

* Stan w końcu 2010 roku.

3. To co w pewnym stopniu wyróżnia bezrobocie wiejskie to sytuacja kobiet. Truizmem jest fakt, że bezrobocie jest sfeminizowane. Dotyczy to zarówno obszarów miejskich jak i wiejskich.
 - Zauważono jednak, że położenie kobiet z obszarów wiejskich w pewnym zakresie jest gorsze niż kobiet z obszarów miejskich. Udział kobiet wśród wszystkich bezrobotnych z obszarów wiejskich jest wyższy niż udział kobiet

w bezrobociu na obszarach miejskich. Zaobserwowane dysproporcje pomiędzy kobietami a mężczyznami najczęściej tłumaczy się wpływem uwarunkowań społeczno-kulturowych, które nakładają na płcie stosowne role. Relatywnie gorsze położenie kobiet wiejskich względem miejskich może być wypadkową bardziej stereotypowego postrzegania ról płciowych na wsi. Wprawdzie sytuacja na wsi dynamicznie ulega zmianie w efekcie procesów skazanych na wstępie, jednak pewna odrębność pomiędzy wsią a miastem w dalszym ciągu jest znacząca.

- Dodatkowo bariera w postaci niskiego wykształcenia w przypadku kobiet wiejskich jest większa niż w przypadku kobiet zamieszkujących miasta. Ich odsetek wśród bezrobotnych pozostających bez pracy co najmniej 12 miesięcy jest wyższy.
4. Podkreślić również należy znaczne zróżnicowanie terytorialne bezrobocia na wsi. Jest to oczywiście związane z liczbą ludności wiejskiej w ogóle, jednak wskazane problemy w większą częstotliwością będą występować właśnie na tych obszarach. Jedynie w czterech powiatach odsetek bezrobotnych z obszarów wiejskich jest niższy niż wartość charakterystyczna dla całego województwa.

Spis wykresów

Wykres 1. Udział mieszkańców wsi w całkowitym bezrobociu w okresie wrzesień 2010 – wrzesień 2011	6
Wykres 2. Korelacja stopy bezrobocia i udziału w bezrobociu osób zamieszkujących tereny wiejskie: dane za okres od stycznia 2009 do września 2011	7
Wykres 3. Udział kobiet i zamieszkujących tereny wiejskie i miejskie w całkowitym bezrobociu.....	8
Wykres 4. Struktura wykształcenia bezrobotnych zamieszkujących obszary miejskie i wiejskie - stan w końcu 2010 roku	10
Wykres 5. Udział bezrobotnych zamieszkałych na terenach wiejskich w perspektywie terytorialnej - stan w końcu września 2011	10
Wykres 6. Czas pozostawania bez pracy zarejestrowanych bezrobotnych mieszkańców terenów miejskich i wiejskich – stan w końcu grudnia 2010	12
Wykres 7. Natężenie rejestracji bezrobotnych z terenów miejskich i wiejskich – dane za okres wrzesień 2010-wrzesień 2011	15
Wykres 8. Dynamika rejestracji bezrobotnych zamieszkałych na terenach wiejskich i miejskich w okresie wrzesień 2010-wrzesień 2011	16
Wykres 9. Natężenie wyłączeń bezrobotnych z terenów miejskich i wiejskich – dane za okres wrzesień 2010-wrzesień 2011	17
Wykres 10. Dynamika wyłączeń bezrobotnych zamieszkałych na terenach wiejskich i miejskich w okresie wrzesień 2010-wrzesień 2011	18
Wykres 11. Wskaźnik płynności wg miejsca zamieszkania bezrobotnych – dane za okres wrzesień 2010-wrzesień 2011	19

Spis tabel

Tabela 1. Porównanie obszarów wiejskich w Polsce i województwie opolskim	4
Tabela 2. Statystyki udziału w bezrobociu mieszkańców miast i wsi – dane za okres wrzesień 2010-wrzesień 2011	8
Tabela 3. Struktura wieku bezrobotnych zamieszkujących tereny wiejskie i miejskie – stan w końcu września 2010 roku	9
Tabela 4. Porównanie udziału bezrobotnych w ogóle bezrobocia oraz udziału kobiet wśród bezrobotnych mieszkańców wsi w perspektywie terytorialnej – stan w końcu września 2011	11
Tabela 5. Czas pozostawania bez pracy zarejestrowanych bezrobotnych zamieszkujących tereny miejskie i wiejskie – stan w końcu 2010 roku.....	12
Tabela 6. Czas pozostawania bez pracy wybranych kategorii bezrobotnych – stan w końcu 2010 roku.....	13
Tabela 7. Odsetek bezrobotnych powyżej 24 miesięcy z danym wykształceniem w stosunku do wszystkich bezrobotnych osób z danym wykształceniem – stan w końcu grudnia 2010 roku	14
Tabela 8. Struktura wyłączeń z rejestrów PUP (%) – dane za okres wrzesień 2010-wrzesień 2011	21
Tabela 9. Wskaźniki bezrobocia mieszkańców wsi i miast – wartości uśrednione z okresu wrzesień 2010-wrzesień 2011	22